

**STRATEGIA ȘI PLANUL DE ACȚIUNE
PENTRU CONSERVAREA BIODIVERSITĂȚII
ȘI UTILIZAREA DURABILĂ A COMPONENTELOR
SALE ÎN MUNȚII MĂCINULUI**

CUPRINS

1. CADRUL NATURAL	3
2. CONSERVAREA BIODIVERSITĂȚII ÎN MUNȚII MĂCINULUI - CONTEXT GENERAL	12
3. DEZVOLTARE ȘI COMPETITIVITATE ECONOMICĂ ÎN MUNȚII MĂCINULUI	22
4. DEZVOLTAREA COMUNITARĂ, A INFRASTRUCTURII DE BAZĂ ȘI RESURSELOR UMANE LA NIVELUL CELOR 18 LOCALITĂȚI DIN ZONA MUNȚILOR MĂCINULUI	34
5. ANALIZA SWOT	70
6. VIZIUNEA STRATEGICĂ PRIVIND DEZVOLTAREA DURABILĂ A MUNȚILOR MĂCINULUI	76
7. PLANUL DE ACȚIUNE 2011 - 2020	80
8. SURSE ȘI MECANISME DE FINANȚARE.....	92

CADRUL NATURAL

Localizare

Munții Măcinului reprezintă martorul rezidual cel mai evident al orogenezei hercinice de la sfârșitul Paleozoicului. Ei ocupă colțul de nord-vest, ridicându-se deasupra Ostrovului Brăilei cu peste 300-400m și se prelungesc sub forma unei culmi înguste deluroase (numită Pintenul Bugeacului) până în apropiere de Galați. Spre sud-est sunt separați de Podișul Babadagului prin Pasul Iaila sau Carpelit. La vest sunt flancați de Ostrovul Brăilei, spre care cad în trepte, iar la sud-est ei depășesc valea largă a Taiței și ajung până în valea Lozovei, înglobând astfel două mici culmi: Coșlugea și Boclugea. Această delimitare morfologică corespunde și cu linia de încălecare tectonică (falia inversă) Luncavița-Consul, care-i separă de Dealurile Niculițel. Un alt punct de separație între aceste unități este Pasul Teilor, care se află între bazinele Taiței și Luncaviței. Având în ansamblu forma unui triunghi ascuțit, se desfășoară pe direcția NV-SE sub forma unor culmi paralele, din ce în ce mai numeroase și mai fragmentate în partea de S-SV, având o culme principală, începând în pintenul Bugeacului și până în Dealul Carpelit. Acest lanț muntos principal culminează ca înălțime în vârful Tutuiatu (467m). În prelungirea acestuia spre nord vest se află vârful Pietrosul Mare (426 m) și culmea Pietrosu, după care înălțimile scad treptat, ajungând la 100-170 m în apropiere de localitatea Văcăreni, iar în pintenul Bugeacului, la 95 m. Spre SE de vârful Țuțuiatu, culmea principală a Munților Măcin se continuă printr-o serie de culmi deluroase. Urmează spre vest prima culme secundară numită Culmea Cheii, cu vârful Pricopan (370 m) și masivul Megina (285 m), ce se îndreaptă convergent prin Dealul Carapacea tot spre Dealul Carpelit. Culmea Pricopanului sau Cheii (cu numeroase vârfuri ascuțite) și masivul Megina închid depresiunea longitudinală Greci, drenată de două văi, largi, Dumbravei și Plopilor, ce se prelungesc spre NE, cu partea superioară a depresiunii Cernei. Spre nord-vest, culmea

Pricopanului se prelungesc prin Dealul Sararica, dar cu înălțimi mai mici. Tot spre vest, urmează a doua culme secundară, paralelă cu cele precedente, formată din mai multe masive cu caracter insular, în care se deosebesc dealurile Orlița (117m), Carcaliu (95 m), Pietra Râioasă (112 m), Priopcea (409 m) și Mircea Vodă (206 m).

Ultimele înălțimi, care se prezintă sub formă de masive cu totul izolate, sunt Iacobdeal, cu vârful Victoria (341m) și Pietra Roșie, apoi Dealurile Bujoarele (380m). Pe latura estică a Munților Măcin, până la Valea Lozovei, apar numai două culmi paralele, prima formată din Dealul Coșlugea (336 m) și a doua din dealurile Pârlita și Boclugea (393 m). În NE se află Depresiunea Tăiței superioare, cu caracter longitudinal (Nifon-Balabancea-Horia), care, prin Pasul Teilor, se prelungesc în depresiunea Luncaviței. În cuprinsul depresiunii Tăiței superioare sunt terenuri bune pentru culturi și pășuni.

Geologie

Munții Măcinului formează o „insulă” de roci metamorfice și eruptive ce se ridică deasupra depozitelor leosoide pe platouri și materii aluvionare, situați pe cea mai veche formațiune geologică din România, rest al cutărilor hercinico-kimerice.

Rocile semnificative sunt: granițe gnaisice în S și E, calcare cristaline în S-E, roci metamorfice și eruptive în N, depozite leosoide pe platouri și altitudini mici. Prezente sunt formațiunile de Carapelit compuse din conglomerate, gresii, șisturi detritice.

Geomorfologie

Munții Măcinului reprezintă un mare anticlinoriu, cu strate puternic cutate și faliat și străbătute de lacolite granitice.

Cu toate că sunt munți de altitudine relativ joasă, 7 și 467 m (Vf. Țuțuiatul), aceștia au un relief pronunțat alpin, mai ales în zona granițelor. Relieful este inegal în partea vestică, sud-vestică, partea centrală și are un

aspect mai puțin proeminent în partea estică. Munții sunt separați central. Culmea Pricopanului (cea mai înaltă și cea mai omogenă), dealul Megina-Priopcea (la vest) și Delaul Boclughea (la est) sunt separate de văi longitudinale și depresiuni (Jijila, Greci, Cerna, Mircea-Vodă, Luncavița și Taița). Parcul Național ocupă zona centrală cea mai înaltă a Munților Măcin care cuprind cea mai mare parte a culmii principale a Munților Măcin (Culmea Măcinului), precum și un lanț secundar al acestora (Culmea Pricopanului).

Din punct de vedere geomorfologic, se individualizează Culmea Pricopanului, cu relief de tip alpin, reprezentat prin creste stâncoase ascuțite, ce ating altitudinea de 370 m în Vârful Suluc. Procesele de dezagregare a rocilor sunt active, existând numeroși martori de eroziune, cu aspect neuniform, care imprimă în peisaj o mare varietate de forme. În celelalte zone ale parcului vârfurile sunt în general mai puțin proeminente, însă versanții sunt adesea stâncoși și abrupti, local fiind acoperiți de grohotișuri, îndeosebi pe rama vestică a Culmii Măcinului.

Hidrologie

Versanții muntoși ai zonei protejate delimitează 6 bazine hidrologice, 5 dintre acestea cu apă permanentă (Jijila, Sorniac, Valea Mitrofanului, Cerna și Recea) și al șaselea format de versantul vestic al Culmii Pricopanului, alimetează acviferul care iese la suprafața lacurilor Sărat și Slatina. Rețeaua hidrografică este alimentată de precipitații, din apele freatice, și din apele sezoniere cu mari variații de flux, în funcție de cantitatea de precipitații. În timpul sezonului ploios, mai ales primăvara, se formează anumite cascade.

Râuri cu apă permanentă sunt Jijila, Luncavița, Cerna, Sorniac care aparțin bazinului hidrografic al Dunării, iar bazinului hidrografic al Mării Negre, râul Taița. Râurile Sorniac și Taița sunt îndiguite la Cetățuia și Balabancea, apele lacului fiind folosite pentru pescuit și activități de recreere.

Clima

Munții Măcinului sunt caracterizați de climă pronunțat temperat-continentală, cu influențe submediteraneene în zonele cu altitudini mai mari, și cu evidente influențe de ariditate în partea sudică a zonei protejate.

Clima se caracterizează prin veri foarte călduroase și secetoase, toamne lungi și uscate și ierni geroase și cu puțină zăpadă. Se caracterizează prin temperaturi medii anuale de 10-11 °C și cu cantități medii de precipitații ce nu depășesc 400 mm, Munții Măcin fiind cei mai arizi munți din România.

Condițiile de vegetație sunt mai favorabile în zona nordică și centrală a parcului, unde precipitațiile sunt mai abundente. Zona are caracter forestier, în afară de Culmea Pricopanului care este dominată de pajști stâncoase. Zonele de sud și sud-est sunt caracterizate de cantitatea de precipitații mai mică și zone de vegetație stepică, cu specii de plante care se adaptează la secetă.

Vânturile frecvente sunt predominante din nord și nord-est și nu produc doborâturi masive de arbori dar contribuie la eroziunea litică.

Soluri

Datorită condițiilor fizico-geografice particulare, în special a diversității climatului substratului geologic, reliefului și vegetației, Munții Măcinului se remarcă printr-o mare varietate a tipurilor de sol. Solurile prezente în Parc sunt din clasa molisolurilor (34%) și din clasa cambisolurilor (66%).

Repartiția solurilor este stâns legată de climă și vegetație, dar și de structura litologică. Profunzimea solurilor scade odată cu panta și altitudinea, influențând în acest fel bonitatea stațiunii, tipul și complexitatea ecosistemelor. Deși în această regiune predomină solurile bălane și cernoziomurile carbonatice specifice stepii în continuare vor fi succint prezentate doar solurile zonale pe care se dezvoltă pădurile nord dobrogene.

Astfel, în etajul silvostepii, sunt caracteristice cer-noziomurile cambice și cele argiloiluviale precum și rendzinele. În etajul pădurilor xeroterme submediteraneene, caracteristice, sunt rendzinele. În etajul pădurilor mezofile de foioase balcanice, caracteristice sunt solurile brune eumezobazice, brune argiloiluviale și mai rar cele cenușii.

Caracterizarea mediului biotic de interes conservativ

Din perspectivă biogeografică Munții Măcinului sunt parte a zonei stepice ce cuprinde Dobrogea, sudul Moldovei și Bărăganul. Astfel se remarcă pe cuprinsul teritoriului Munților Măcin mai multe etaje:

- silvostepa (tufărișuri de câmpie, păducel, porumbar și tufe de stejar pufos împreună cu specii ierboase specifice pajiștilor stepice) ce alcătuiește un spațiu de tranziție între vegetația de stepă și cea forestieră. Este reprezentată puțin pe teritoriul PNMM, în Culmea Pricopanului dar acoperă suprafețe mai mari în zonele sudice și vestice din ROSCI0123 și ROSPA0073. O prezență semnificativă a tufărișurilor se remarcă pe vârfurile Țuțuiuatu și Ghinalțu, deși în ultimii ani pe măsură ce suprapășunatul s-a redus, acestea au devenit o prezență obișnuită în majoritatea zonelor (Doniță N., Popescu A., Băjenaru B., 2007)
- etajul submediteranean (UP II Cerna din Ocolul silvic Cerna și UP II Greci din Ocolul silvic Măcin format din stejar pufos, cărpiniță și mojdrean, - Doniță, N., Popescu, A., Băjenaru B., 2007)
- etajul pădurilor mezofile unde predomină gorunul, în asociație cu teiul, frasinul și glădișul (UP I Luncavița, UP II Greci din Ocolul silvic Măcin și UP III Țiganca, UP IV Valea Mitrofanului din Ocolul Cerna - Doniță, N., Popescu, A., Băjenaru B., 2007).

Cartarea Pădurilor de Importanță Biologică Ridicată realizată de SOR în colaborare cu ICAS în perioada 2007 - 2009 a evidențiat prezența în zonă a unor suprafețe

semnificative de pădure ce corespund la două dintre criteriile folosite (fig. 1 și fig. 2):

- K1 păduri cu intervenție antropică absentă sau scăzută. Aceste păduri au în special o structură spațială multistratificată și sunt bogate în lemn mort în diferite stadii de descompunere
- K2 păduri bătrâne. În această categorie intră pădurile care nu au fost exploatate de mult timp și care au depășit o anumită vârstă, în funcție de specie. În procesul de selecție au fost folosiți 2 parametri: păduri cu vârsta mai mare cu 20 de ani decât vârsta de exploatare și păduri cu structura apropiată de cea naturală (Figura 1).

Zonele acoperite de pădure și silvostepă asigură în special teritoriile de cuibărit la multe specii de păsări dar și cele de odihnă pentru exemplarele din speciile prezente numai în migrație:

- stepa este caracteristică pe terenurile în pantă și dealurile cu stânci. Este puțin prezentă în zona propice agriculturii mai ales pe izlazurile comunale și terase și are un rol însemnat în asigurarea resursei trofice necesare speciilor de păsări răpitoare de zi datorită prezenței abundente a speciei *Spermophilus citellus* (popândăul).
- suprafețele agricole care mărginesc celelalte tipuri de ecosisteme și se întind până la limita formată de Dunăre și zonele umede ale acesteia. Deși în prezent agricultura este extensivă pe suprafețe mari se observă o agregare din ce în ce mai mare a proprietății terenurilor astfel încât, datorită sprijinului oferit prin Politica Agricolă Comună (PAC), se poate anticipa o intensificare a agriculturii, deși condițiile climatice nu permit producții foarte mari în special datorită unui regim al precipitațiilor redus pe tot parcursul anului.

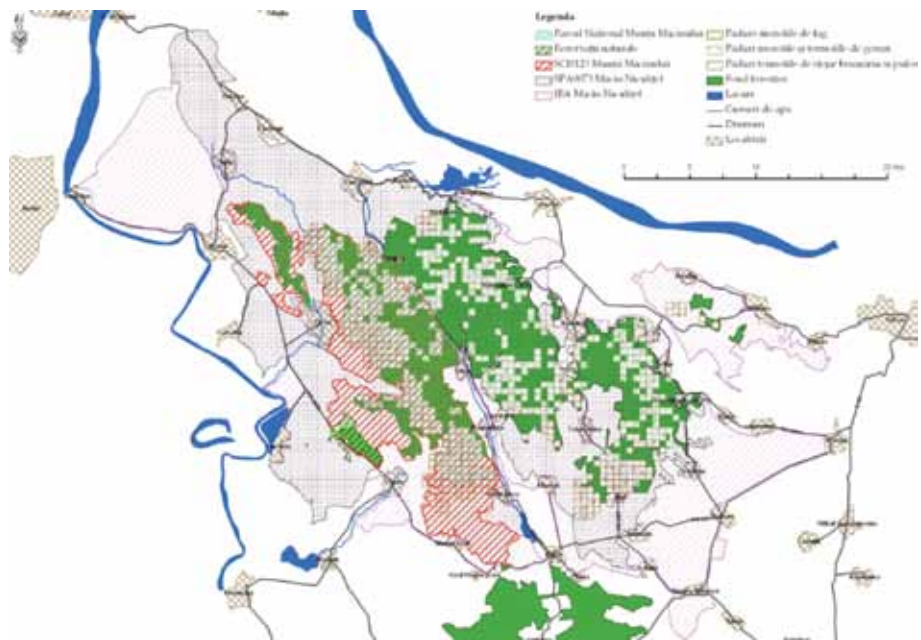


Fig 1. Distribuția tipurilor de pădure în cele trei categorii de arii naturale protejate ce se suprapun în zona Munților Măcinului

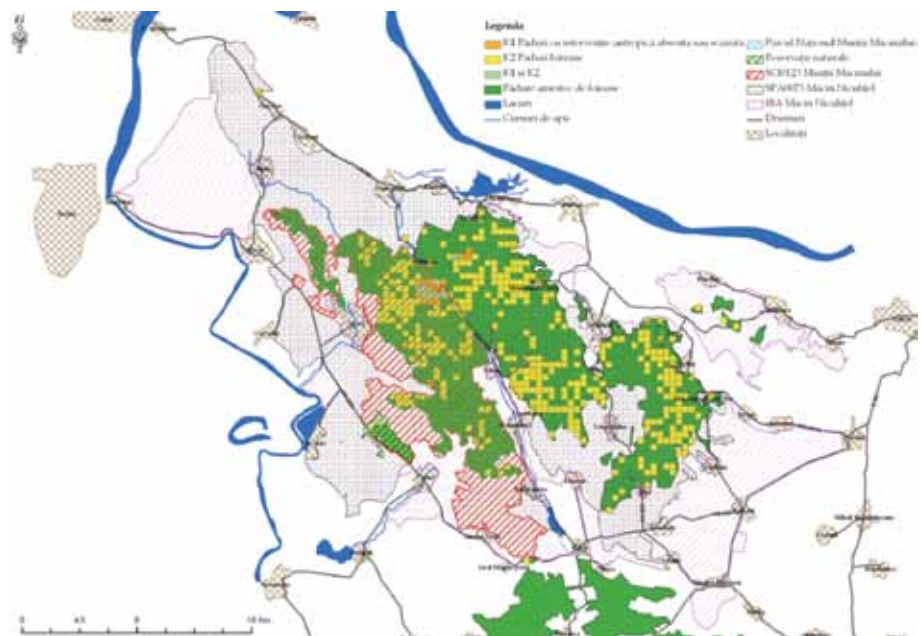


Fig. 2 Distribuția Pădurilor de Importanță Biologică Ridicată din Munții Măcinului

Din punct de vedere cantitativ distribuția habitatelor ce se suprapun în zona Munților Măcin este ilustrată în atât ca suprafețe, dar și ca procente în ariile protejate tabelul (tabelul 1) și graficul (fig. 3) de mai jos:

Tabelul 1

Arii Protejate	PNM Măcinului		SCI Muntii Măcinului		SPA Măcin - Niculitel		IBA Macin	
	Suprafața (ha)	%	Suprafața (ha)	%	Suprafața (ha)	%	Suprafața (ha)	%
Pădure	9.718,31	87,14	9.970,31	53,71	29.720,13	44,12	30.603,04	31,52
Silvostepă	403,47	3,62	993,58	5,35	1.967,79	2,92	2.281,69	2,35
Stepă	1.021,07	9,16	1.862,64	10,03	5.090,48	7,56	7.312,98	7,53
Agricol	8,97	0,08	5.630,47	30,33	29.184,68	43,33	55.494,57	57,16
Zone umede	0,00	0,00	107,00	0,58	1.397,99	2,08	1.400,37	1,44
Total	11.151,82	100,00	18.564,00	100,00	67.361,07	100,00	97.092,65	100,00

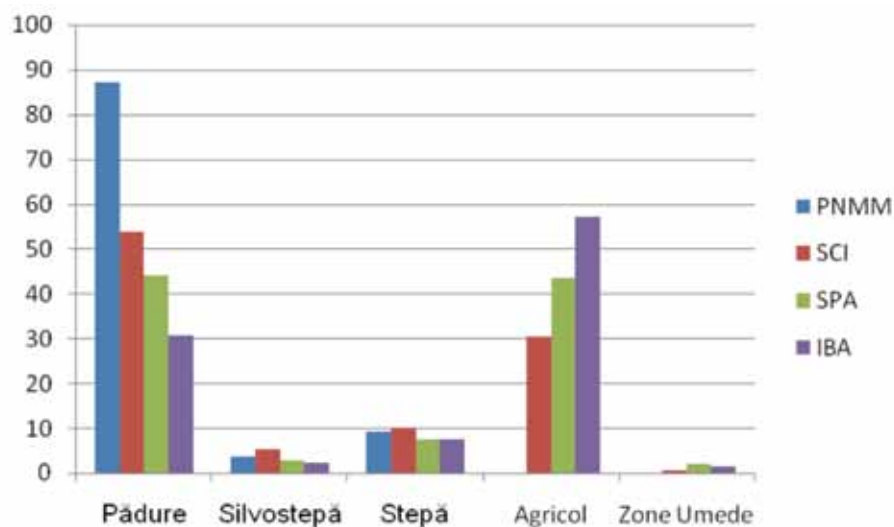


Fig. 3 Distribuția habitatelor în ariile protejate ce se suprapun în zona Munților Măcin

Distribuția habitatelor arată că zona forestieră a fost preferată celorlalte tipuri de habitate, iar în SPA terenurile agricole sunt cel mai bine reprezentate.

Zonele umede sunt puțin reprezentate pe teritoriul ariilor protejate ce se suprapun în zona Munților Măcin. Astfel suprafața zonelor umede este de 2,08 % fiind alcătuite în principal de către Lacul Sărat și Lacul Slatina cărora li se adaugă câteva mici acumulări artificiale de apă în zona Cetățuia și Luncavița. Aceste suprafețe asigură locuri de odihnă pentru multe dintre speciile

acvatice, mai ales în anii în care cele două lacuri au suficientă apă. În ultimii 10 - 15 ani însă au fost ani în care volumul de apă în cele 2 lacuri a fost minim sau chiar au fost secate. Deoarece zonele umede ale RBDD, Insula Mică a Brăilei și Dunărea Veche asigură condiții necesare cuibăritului și de odihnă în perioada migrației zona Munților Măcin este survolată de către speciile caracteristice zonelor umede. Aceste specii sunt prezentate în tabelul 2:

Tabelul 2

Nr.	Denumire științifică	Denumire populară	Rezidentă	Cuibărit	Iernat	Pasaj
1	Phalacrocorax pygmeus	Cormoran mic				30 - 50i
2	Pelecanus onocrotalus	Pelican comun				1500 - 2500i
3	Pelecanus crispus	Pelican creț				25 - 40i
4	Nycticorax nycticorax	Stârc de noapte				300 - 600i
5	Egretta alba	Egretă mare				30 - 50i
6	Ardea purpurea	Stârc roșu				20 - 40i
7	Ciconia nigra	Barză neagră				800 - 1000i
8	Ciconia ciconia	Barză albă		14 - 16p		30000 - 40000i
9	Platalea leucorodia	Lopătar				30 - 50i
10	Anser erythropus	Gârliță mică				0-2i
11	Himantopus himantopus	Piciorong		4 - 8p		20 - 40i
12	Recurvirostra avosetta	Ciocîntors		2 - 4p		10 - 30i
13	Tringa glareola	Fluierar de mlaștină				100 - 200i
14	Chlidonias hybridus	Chirighiță cu obraji albi				30 - 50i
15	Pandion haliaetus	Uligan pescar				6 - 12i

Datele din literatură indică și efective mai mari observate la unele specii în timpul migrației decât cele menționate în Formularul Standard. Astfel spre exemplu în toamna anului 2006 în timpul migrației (august - octombrie) au fost observate 4.361 exemplare de pelican comun (*Milvus*, 2006). Aceasta arată că numărul de exemplare aflate în migrație poate varia semnificativ de la un an la altul și o monitorizare derulată pe o perioadă lungă de timp duce la estimări tot mai precise. În același timp este singura zonă din România unde numărul berzelor albe prezente în migrație este estimat la 40.000 de exemplare.

Zone agricole incluse în ariile protejate (PNMM, SCI și SPA) variază foarte mult ca proporție. Astfel suprafața agricolă crește de la 0,08 % în PNMM, la 30,33 % în SCI și 43,33 % în SPA. Zonele agricole înconjură practic zonele împădu-

rite și cele de silvostepă și stepă. Sunt importante pentru că asigură sursa trofică (rozătoare, insecte și reptile) în special pentru speciile de răpitoare dar și pentru speciile caracteristice zonelor deschise. Cu excepția PNMM în care suprafețele agricole lipsesc, în SCI și SPA acestea ocupă cele mai mari suprafețe după zonele împădurite. Suprafețe variabile de teren agricol rămân necultivate în unii ani ceea ce determină apariția unor pășuni.

Zonele de stepă și silvostepă mărginesc zonele împădurite mai ales în partea de vest și sud ale ariilor protejate (Figura 3) și variază ca suprafață de la 10,48 % în SPA la 12,78 % în PNMM și 15,38 % în SCI. Acestea asigură prezența unor spații deschise cu vegetație specifică. Speciile dependente de aceste zone sunt prezentate în tabelul 3:

Tabelul 3

Nr.	Denumire științifică	Denumire populară	Rezidentă	Cuibărit	Iernat	Pasaj
1	<i>Grus grus</i>	Cocor				1 - 5i
2	<i>Burhinus oedicephalus</i>	Pasărea ogorului		50 - 80p		
3	<i>Coracias garrulus</i>	Dumbrăveancă		160 - 240p		
4	<i>Calandrella brachydactyla</i>	Ciocârlie de stol		V		
5	<i>Lullula arborea</i>	Ciocârlie de pădure		800 - 1400p		15000 - 20000i
6	<i>Anthus campestris</i>	Fâsă de câmp		700 - 1200p		2000 - 3000i
7	<i>Oenanthe pleschanka</i>	Pietrar negru		200 - 300p		
8	<i>Sylvia nisoria</i>	Silvie porumbacă		RC		R
9	<i>Ficedula parva</i>	Muscar mic				8000 - 12000i
10	<i>Ficedula albicollis</i>	Muscar gulerat		200 - 300p		C
11	<i>Lanius collurio</i>	Sfrâncioc roșiatic		P		C
12	<i>Emberiza hortulana</i>	Presură de grădină		250 - 400p		
13	<i>Caprimulgus europaeus</i>	Caprimulg		150 - 200p		

Se constată în ultimii ani o proliferare a speciilor invazive în aceste zone cum este *Ailanthus altissima* ceea ce duce la alterarea zonelor stepice și de silvostepă. Observațiile efectuate în ultimii ani susțin estimările din Formularul Standard pentru *Burhinus oedicnemus* și indică prezența în număr mare pentru speciile *Alauda arvensis* și *Miliaria calandra*. Observații sunt în continuare necesare pentru toate speciile acestui grup și eventual revizuirea speciilor caracteristice conform rezultatelor obținute.

Zonele de pădure variază ca proporție în fiecare dintre ariile protejate și descrește de la 87,15 % în PNMM la 53,71 % în SCI și 44,12 % în SPA. Asigură condiții adecvate de cuibărit pentru speciile de răpitoare de zi și de noapte prezente și pentru speciile de ciocănitori. Răpitoarele sunt specii umbrelă care reflectă gradul de conservare al mozaicului de habitate (păduri - cuibărit, stepă și silvostepă - hrănire, inclusiv contribuția agriculturii practică extensiv) iar ciocănitorele exprimă gradul de conservare al pădurilor. Speciile dependente de aceste zone sunt prezentate în tabelul 4:

Tabelul 4

Nr.	Denumire științifică	Denumire populară	Rezidentă	Cuibărit	Iernat	Pasaj
1	<i>Milvus migrans</i>	Gaie neagră		0 - 2p		40 - 60i
2	<i>Haliaeetus albicilla</i>	Codalb				10 - 20i
3	<i>Neophron percnopterus</i>	Hoitar				1 - 2i
4	<i>Gyps fulvus</i>	Vultur sur				1 - 2i
5	<i>Circaetus gallicus</i>	Șerpar		6 - 10p		80 - 120i
6	<i>Circus aeruginosus</i>	Erete de stuf		4 - 8p		
7	<i>Circus cyaneus</i>	Erete vânat			30 - 50i	30 - 60i
8	<i>Circus macrourus</i>	Erete alb				24 - 50i
9	<i>Circus pygargus</i>	Erete sur				150 - 300i
10	<i>Accipiter brevipes</i>	Uliu cu picioare scurte		20 - 30p		15 - 20i
11	<i>Buteo rufinus</i>	Șorecar mare		30 - 60p		30 - 50i
12	<i>Aquila pomarina</i>	Acvilă țipătoare mică		10 - 18p		1400 - 2000i
13	<i>Aquila clanga</i>	Acvilă țipătoare mare				4 - 10i
14	<i>Aquila heliaca</i>	Acvilă de câmp				4 - 10i
15	<i>Aquila chrysaetos</i>	Acvilă de munte				1 - 2i

Nr.	Denumire științifică	Denumire populară	Rezidentă	Cuibărit	Iernat	Pasaj
16	Hieraaetus pennatus	Acvilă mică		10 - 14p		50 - 80i
17	Falco vespertinus	Vânturel de seară				10 - 40i
18	Falco columbarius	Șoim de iarnă			30-50i	2 - 10i
19	Falco cherrug	Șoim dunărean	6p			2 - 10i
20	Falco peregrinus	Șoim călător			4 - 6i	5 - 20i
21	Bubo bubo	Buhă	4 - 8p			
22	Picus canus	Ghionoaie sură	150 - 180p			
23	Dryocopus martius	Ciocănitoare neagră	80 - 100i			
24	Dendrocopos syriacus	Ciocănitoare de grădini	80 - 100p			
25	Dendrocopos medius	Ciocănitoare de stejar	400 - 600p			
26	Dendrocopos leucotos	Ciocănitoare cu spate alb	50 - 80 p			

În zonă se poate observa toamna în migrație un număr de peste 10.000 de exemplare de răpitoare de zi. De asemenea numărul speciilor de răpitoare observate arată ca aceasta este unul dintre cele mai importante puncte de observare a migrației păsărilor răpitoare în Europa.

Dintre speciile prezente în Formularul Standard, *Buteo rufinus* este specia cuibăritoare cea mai abundentă. Observațiile ultimilor ani arată că alte specii prezente în număr mare pe teritoriul SPA-ului sunt *Buteo buteo*, *Pernis apivorus* și *Falco tinnunculus* (Milvus, 2007). *Falco cherrug* este o specie periclitată prezentă în număr redus și necesită măsuri active de conservare.

În SPA răpitoarele cuibăresc pe stâncării (*Falco cherrug*, *Buteo rufinus* și *Falco tinnunculus*), în coroana copacilor bătrâni (*Pernis apivorus*, *Buteo buteo*, *Circaetus gallicus*, *Aquila pomarina*) iar *Accipiter brevipes* și *Falco subbuteo* în copacii din liziera pădurilor. *Accipiter brevipes* fiind o specie prezentă semnificativ numai în Dobrogea conservarea acesteia necesită măsuri active.

Prezența speciilor de ciocănitori în număr mare indică prezența pădurilor bătrâne și existența lemnului mort pe picior. Dintre speciile de ciocănitori cele mai abundente pe teritoriul SPA-ului sunt *Dendrocopos medius* și *Dendrocopos major*. În schimb *Dendrocopos leucotos* a fost observată cel mai adesea în Valea Fagilor.

2. CONSERVAREA BIODIVERSITĂȚII ÎN MUNȚII MĂCINULUI - CONTEXT GENERAL

În contextul internațional de preocupare privind pierderea accelerată de biodiversitate, Uniunea Europeană și-a asumat rolul de leader privind conservarea speciilor sălbatice și a habitatelor naturale de interes comunitar, conform Opțiunilor pentru o perspectivă și un obiectiv post-2010 în materie de biodiversitate la nivelul UE specificate în Comunicarea Comisiei către Parlamentul European, Consiliu, Comitetul Economic și Social European și Comitetul Regiunilor nr. 4 final/19.01.2010. Planul Strategic are ca scop reducerea ratei actuale de distrugere a biodiversității la nivel global, regional și național ca o contribuție la reducerea sărăciei și în beneficiul tuturor formelor de viață de pe pământ și trebuie transpus în mod corespunzător la nivelul statelor membre. Această responsabilitate este legată de crearea unei rețele care să includă un eșantion reprezentativ din toate aceste specii și habitate naturale, în vederea protejării corespunzătoare a acestora, garantând viabilitatea acestora pe termen lung. Această rețea - numită Natura 2000 - se opune tendinței actuale de fragmentare a habitatelor naturale și are ca fundament faptul că dezvoltarea sistemelor socio-economice se poate face numai pe baza sistemelor ecologice naturale și semi-naturale.

Scopul rețelei Natura 2000 nu este acela de a crea sanctuare care să excludă sistematic prezența oricărei activități umane. Conservarea biodiversității în aceste zone va necesita, de fapt, menținerea și promovarea unor activități umane. Nu există restricții clare, ci mai degrabă recomandări și sprijin pentru utilizarea celor mai bune practici în agricultură, utilizarea practicilor prietenoase cu mediul în general, reconversia tere-

nurilor pentru obținerea produselor BIO, practicarea turismului ecologic, etc.

Prin crearea acestei rețele pot apărea oportunități economice semnificative, cum ar fi creșterea vânzărilor produselor naturale (caș, miere, vin etc.) prin etichetarea lor, creșterea numărului angajărilor de personal din mediul rural, prin dezvoltarea unor noi activități, posibilitatea unei diversificări a activităților economice și a investițiilor, atragerea finanțărilor speciale UE pentru agricultură și dezvoltare rurală și regională.

Din acest motiv, statele membre trebuie să stabilească un regim general de protejare a siturilor Natura 2000, constând din măsuri și inițiative pozitive, bazate pe stabilirea unor planuri de management sau a unor acțiuni cu caracter statutar, administrativ sau contractual. Cauza principală a amenințărilor la adresa biodiversității din Munții Măcinului o constituie situația economică precară a localităților și lipsa unor strategii locale de dezvoltare durabilă, bazate pe punerea în valoare și conservarea elementelor de patrimoniu natural și cultural existente. Pentru populația locală este din ce în ce mai dificil să se întrețină în totalitate din practicarea agriculturii tradiționale, iar oportunitățile alternative sunt limitate sau desconsiderate. Cea mai mare parte a infrastructurii publice este în condiție precară: drumuri, rețele de apă și gaze, canalizări, administrarea deșeurilor și comunicații. Acestea reduc oportunitățile pentru dezvoltarea locală și crearea de locuri de muncă. În schimb acestea cresc șomajul și determină tinerii să părăsească satele, așa că vârsta medie a populației crește. Un efect al acestor schimbări este acela că respectul tradițional față de mediu este scăzut iar oamenii se îndreaptă către resursele naturale pentru a-și suplimenta veniturile, chiar dacă știu că aceste activități nu sunt de durată.

În prezent în zona Munților Măcinului se suprapun mai multe categorii de arii naturale protejate ce includ și comunitățile locale, după cum urmează (fig.4):

- Sit Natura 2000:
 - ROSPA0073 Măcin-Niculitel (67.361,1 ha), desemnat prin HG nr. 1284/2007 privind declara-

rea ariilor de protecție specială avifaunistică ca parte integrantă a rețelei ecologice europene Natura 2000 în România

- ROSCI0123 Munții Măcinului (18.546 ha), desemnat prin Ordinul ministrului mediului și dezvoltării durabile nr. 1964/2007 privind declararea siturilor de importanță comunitară ca parte integrantă a rețelei ecologice europene Natura 2000 în România

- Arie protejată de interes național:

- Parcul Național „Munții Măcinului” (PNMM) (11.149,15 ha) desemnat prin Legea nr. 5/2000 privind aprobarea Planului de amenajare a teritoriului național - Secțiunea a III-a - zone protejate și HG nr. 230/2003, cu modificările și completările ulterioare (HG nr. 1529/2007). Acesta include și două rezervații științifice: Rezevația științifică „Moroianu” și Rezervația științifică „Valea Fagilor”



Fig.4 Delimitarea categoriilor de arii naturale protejate din Munții Măcinului

Tipuri de habitate naturale prevazute în Anexa I a Directivei Consiliului 92/43/CEE transpusă în legislația națională prin Anexa nr. 2 din OUG nr. 57/2007 și care

constituie obiectivul de conservare al ROSCI0123 Munții Măcinului, conform Ordinul Ministrului Mediului și Dezvoltării Durabile nr. 1964/2007

Cod	Denumire habitat	%	Reprez.	Suprafata relativa	Starea de conservare	Global
1530*	Pajisti și mlastini saraturate panonice și ponto-sarmatice	0,1	B	C	B	B
40C0*	Tufărișuri de foioase ponto- sarmatice	2	B	A	B	B
62C0*	Stepa ponto- sarmatice	20	A	B	B	B
8230	Comunități pioniere din Sedo-Scleranthion sau din Sedo albi-Veronicion dilleni pe stâncării silicioase	1	B	A	B	B
9110*	Vegetație de silvostepă eurosiberiană cu Quercus sp.	1,2	B	C	B	B
91Y0	Păduri dacice de stejar și carpen	50,5	A	B	A	A
91AA	Vegetație forestieră ponto- sarmatică cu stejar pufos	6	A	B	A	A
91M0	Păduri balcano- panonice de cer și gorun	10,8	A	C	B	B
91X0	Păduri dobrogene de fag	0,02	B	A	B	B
8310	Peșteri în care accesul publicului este interzis	0,0001	C	C	B	C

Legenda:

Cod = codul tipurilor de habitate din Anexa I a Directivei 92/43/CEE

* = habitat prioritar

% = ponderea din suprafața sitului care este acoperită cu tipul respectiv de habitat

Reprez. = Re prezentativitate = măsura pentru cât de „tipic” este un habitat din situl respectiv:

A = reprezentativitate excelentă,

B = reprezentativitate bună,

C = reprezentativitate semnificativă,

D = prezență nesemnificativă

Suprafața relativă = suprafața sitului acoperit de habitatul natural raportat la suprafața totală acoperită de acel tip de habitat natural în cadrul teritoriului național:

A: $100 \geq p > 15\%$

B: $15 \geq p > 2\%$

C: $2 \geq p > 0\%$

Starea de conservare = Gradul de conservare al structurilor și funcțiile tipului de habitat natural în cauză, precum și posibilitățile de reface-re/reconstrucție:

A = conservare excelentă,

B = conservare bună,

C = conservare medie sau redusă

Global = Evaluarea globală = Evaluarea globală a valorii sitului din punct de vedere al conservării tipului de habitat natural respectiv:

A = valoare excelentă,

B = valoare bună,

C = valoare considerabilă

Speciile de mamifere prevazute în Anexa II a Directivei Consiliului 92/43/CEE transpusă în legislația națională prin Anexa nr. 3 din OUG nr. 57/2007 și care constituie obiectivul de conservare al ROSCI0123 Munții Măcinu-

lui, conform Ordinul ministrului mediului și dezvoltării durabile nr. 1964/2007

Cod	Specie	Populație	Rezidentă	Reproducere	Iernat	Pasaj	Situația populației	Conservare	Izolare	Global
1304	Rhinolophus ferrumequinum		R				C	C	C	C
1335	Spermophilus citellus		C				B	B	C	B
2609	Mesocricetus newtoni		P				C	A	A	A
2633	Mustela eversmanii		R				C	B	B	B
2635	Vomela peregusna		R				B	A	B	A

Speciile de amfibieni și reptile prevazute în Anexa II a Directivei Consiliului 92/43/CEE transpusă în legislația națională prin Anexa nr. 3 din OUG nr. 57/2007 și care

constituie obiectivul de conservare al ROSCI0123 Munții Măcinului, conform Ordinul Ministrului Mediului și Dezvoltării Durabile nr. 1964/2007

Cod	Specie	Populație	Rezidentă	Reproducere	Iernat	Pasaj	Situația populației	Conservare	Izolare	Global
1188	Bombina bombina		R				D			
1219	Testudo graeca		C				A	A	B	A
1279	Elaphe quatuorlineata		V				A	B	A	A

Speciile de nevertebrate prevăzute în Anexa II a Directivei Consiliului 92/43/CEE transpusă în legislația națională prin Anexa nr. 3 din OUG nr. 57/2007 și

care constituie obiectivele de conservare ale ROSCI0123 Munții Măcinului, conform Ordinul Ministrului Mediului și Dezvoltării Durabile nr. 1964/2007

Cod	Specie	Populație	Rezidentă	Reproducere	Iernat	Pasaj	Situația populației	Conservare	Izolare	Global
1060	Lycaena dispar		R				C	B	C	B
1078	Callimorpha quadripunctaria		P				A	B	C	B
1083	Lucanus cervus		R				B	B	C	B
1084	Osmoderma eremita		P				B	B	C	B
1088	Cerambyx cerdo		R				B	B	C	B
1089	Morimus funereus		R				B	B	C	B
4054	Pholidoptera transsylvanica		R				B	B	A	B
1052	Euphydryas maturna		P				B	B	C	B

Speciile de plante prevăzute în Anexa II a Directivei Consiliului 92/43/CEE transpusă în legislația națională prin Anexa nr. 3 din OUG nr. 57/2007 și

care constituie obiectivele de conservare ale ROSCI0123 Munții Măcinului, conform Ordinul Ministrului Mediului și Dezvoltării Durabile nr. 1964/2007

Cod	Specie	Populație	Rezidentă	Reproducere	Iernat	Pasaj	Situația populației	Conservare	Izolare	Global
1939	Agrimonia pilosa		R				B	B	C	B
2079	Moehringia jankae		V				B	B	A	B
2236	Campanula romanica		R				A	A	A	A

Cod	Specie	Populație	Rezidentă	Reproducere	Iernat	Pasaj	Situația populației	Conservare	Izolare	Global
2327	Himantoglossum caprinum		R				B	B	C	B
4067	Echium russicum		R				C	B	C	B

Legenda:

Cod = codul secvențial de patru caractere

Specie = denumirea științifică a speciilor ce se găsesc în acel sit

A2 = specie listată în Anexa 2 din Legea vânătorii și a protecției fondului cinegetic nr.407/2006 modificată și completată prin Legea nr 215/2008

P = specie prezentă în sit

i = număr de indivizi

Situația populației = mărimea și densitatea populației speciei prezente din sit în raport cu populațiile prezente pe teritoriul național

A: $100 \geq p > 15\%$

B: $15 \geq p > 2\%$

C: $2 \geq p > 0\%$

D: populație ne semnificativă

Conservare = gradul de conservare a trăsăturilor habitatului care sunt importante pentru speciile respective și posibilitățile de refacere:

A = conservare excelentă,

B = conservare bună,

C = conservare medie sau redusă

Izolare = mărimea și densitatea populației speciei prezente din sit în raport cu populațiile prezente pe teritoriul național:

A: populație (aproape) izolată

B: populație ne-izolată, dar la limita ariei de distribuție

C: populație ne-izolată cu o arie de răspândire extinsă

Global = evaluarea globală a valorii sitului pentru conservarea speciei respective:

A = valoare excelentă,

B = valoare bună,

C = valoare considerabilă

Speciile de păsări prevăzute în Anexa I a Directivei Consiliului 147/2009/CEE transpusă în legislația națională

prin Anexa nr. 3 din OUG nr. 57/2007 și care constituie obiectivul de conservare al ROSPA0073 Măcin-Niculițel, conform HG nr. 1284/2007

Nr.	Denumire științifică	Denumire populară	Rezidentă	Cuibărit	Iernat	Pasaj	BD	IUCN	Bern	Bonn	AEWA
1	Phalacrocorax pygmeus	Cormoran mic				30 - 50i	I	LC	II	II	X
2	Pelecanus onocrotalus	Pelican comun				1500 - 2500i	I	LC	II	I	X
3	Pelecanus crispus	Pelican creț				25 - 40i	I	VU	II	I	X
4	Nycticorax nycticorax	Stârc de noapte				300 - 600i	I	LC	II		
5	Egretta alba	Egretă mare				30 - 50i	I	LC	II	II	X
6	Ardea purpurea	Stârc roșu				20 - 40i	I	LC	II	II	X
7	Ciconia nigra	Barză neagră				800 - 1000i	I	LC	II	II	X
8	Ciconia ciconia	Barză albă		14 - 16p		30000 - 40000i	I	LC	II	II	X
9	Platalea leucorodia	Lopătar				30 - 50i	I	LC	II	II	X
10	Anser erythropus	Gârliță mică				0-2i	I	VU	II	II	X
11	Milvus migrans	Gaie neagră		0 - 2p		40 - 60i	I	LC	II	II	
12	Haliaeetus albicilla	Codalb				10 - 20i	I	LC	II	I	
13	Neophron percnopterus	Hoitar				1 - 2i	I	LC	II		
14	Gyps fulvus	Vultur sur				1 - 2i	I	LC	II		
15	Circaetus gallicus	Șerpar		6 - 10p		80 - 120i	I	LC	II	II	
16	Circus aeruginosus	Erete de stuf		4 - 8p			I	LC	II	II	
17	Circus cyaneus	Erete vânăt			30 - 50i	30 - 60i	I	LC	II	II	
18	Circus macrourus	Erete alb				24 - 50i	I	LC	II	II	

Nr.	Denumire științifică	Denumire populară	Rezidentă	Cuibărit	Iernat	Pasaj	BD	IUCN	Bern	Bonn	AEWA
19	Circus pygargus	Erete sur				150 - 300i	I	LC	II	II	
20	Accipiter brevipes	Uliu cu picioare scurte		20 - 30p		15 - 20i	I	LC	II	II	
21	Buteo rufinus	Șorecar mare		30 - 60p		30 - 50i	I	LC	II	II	
22	Aquila pomarina	Acvilă țipătoare mică		10 - 18p		1400 - 2000i	I	LC	II	II	
23	Aquila clanga	Acvilă țipătoare mare				4 - 10i	I	VU	II	II	
24	Aquila heliaca	Acvilă de câmp				4 - 10i	I	VU	II	II	
25	Aquila chrysaetos	Acvilă de munte				1 - 2i	I	LC	II	II	
26	Hieraaetus pennatus	Acvilă mică		10 - 14p		50 - 80i	I	LC	II	II	
27	Pandion haliaetus	Uligan pescar				6 - 12i	I	LC	II	II	
28	Falco vespertinus	Vânturel de seară				10 - 40i	I	NT	II	II	
29	Falco columbarius	Șoim de iarnă			30-50i	2 - 10i	I	LC	II	II	
30	Falco cherrug	Șoim dunărean	6p			2 - 10i	I	EN	II	II	
31	Falco peregrinus	Șoim călător			4 - 6i	5 - 20i	I	LC	II	II	
32	Grus grus	Cocor				1 - 5i	I	LC	II	II	
33	Himantopus himantopus	Piciorong		4 - 8p		20 - 40i	I	LC	II	II	X
34	Recurvirostra avosetta	Ciocîntors		2 - 4p		10 - 30i	I	LC	II	II	X
35	Burhinus oediconemus	Pasărea ogorului		50 - 80p			I	LC	II	II	
36	Tringa glareola	Fluierar de mlaștină				100 - 200i	I	LC	II	II	
37	Chlidonias hybridus	Chirighiță cu obraji albi				30 - 50i	I	LC	II		
38	Bubo bubo	Buhă	4 - 8p				I	LC	II		

Nr.	Denumire științifică	Denumire populară	Rezidentă	Cuibărit	Iernat	Pasaj	BD	IUCN	Bern	Bonn	AEWA
39	Caprimulgus europaeus	Caprimulg		150 - 200p			I	LC	II		
40	Coracias garrulus	Dumbrăveancă		160 - 240p			I	NT	II	II	
41	Picus canus	Ghionoaie sură	150 - 180p				I	LC	II		
42	Dryocopus martius	Ciocănitore neagră	80 - 100i				I	LC	II		
43	Dendrocopos syriacus	Ciocănitore de grădini	80 - 100p				I	LC	II		
44	Dendrocopos medius	Ciocănitore de stejar	400 - 600p				I	LC	II		
45	Dendrocopos leucotos	Ciocănitore cu spate alb	50 - 80 p				I	LC	II		
46	Calandrella brachydactyla	Ciocârlie de stol		V			I	LC	II		
47	Lullula arborea	Ciocârlie de pădure		800 - 1400p		15000 - 20000i	I	LC	III		
48	Anthus campestris	Fâsă de câmp		700 - 1200p		2000 - 3000i	I	LC	II		
49	Oenanthe pleschanka	Pietrar negru		200 - 300p			I	LC	II		
50	Sylvia nisoria	Silvie porumbacă		RC		R	I	LC	II		
51	Ficedula parva	Muscar mic				8000 - 12000i	I	LC	II	II	
52	Ficedula albicollis	Muscar gulerat		200 - 300p		LC					
53	Lanius collurio	Sfrâncioc roșiatic		P		LC	I	LC	II		
54	Emberiza hortulana	Presură de grădină		250 - 400p			I	LC	II		

Legenda:

BD - "Wild Birds Directive" = 79/409/EEC, EC Directive for the conservation of Wild Birds

I = Annex I

IUCN - International Union for Conservation of Nature, Red List of Threatened Animals

EN = Endangered

NT = Near Threatened

VU = Vulnerable

LC = Least concern

Bern - Bern Convention

II = Annex II - specii de fauna strict protejate

BONN - Bonn Convention

II = Annex II

AEWA - African Eurasian Waterbird Agreement

Ținând seama de distribuția speciilor pe teritoriul ocupat de cele trei categorii majore de arii naturale protejate, s-au marcat cele mai importante zone, în ordinea priorităților de conservare (fig.5).

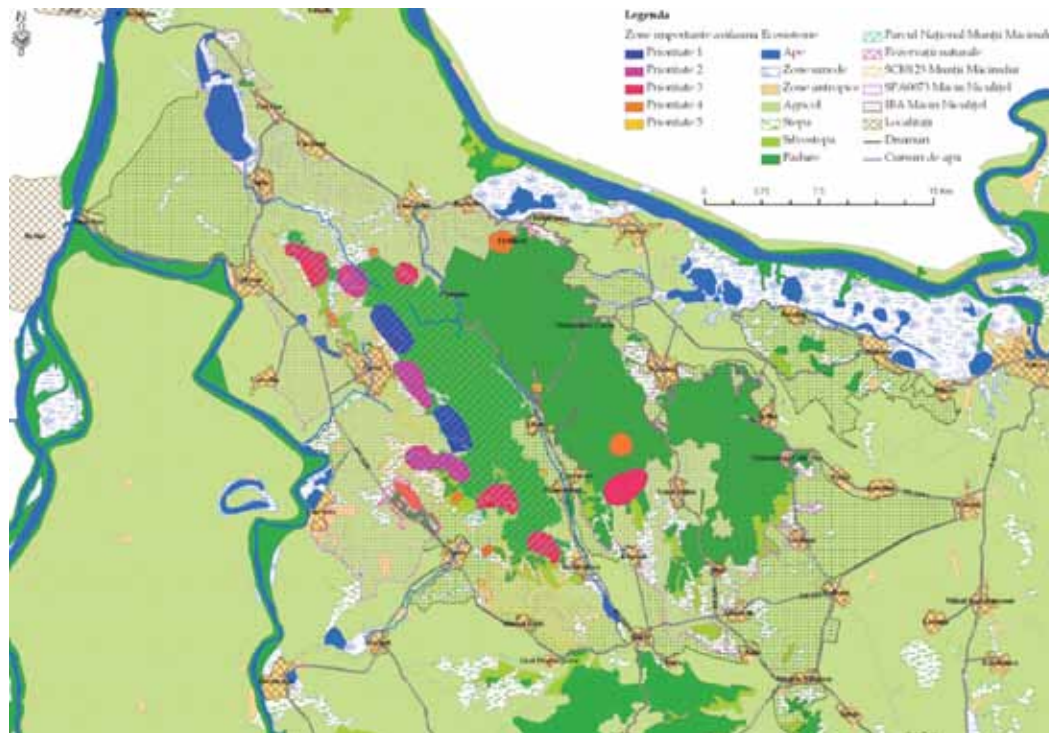


Fig. 5. Zonarea priorităților de conservare

3. DEZVOLTARE ȘI COMPETITIVITATE ECONOMICĂ ÎN MUNȚII MĂCINULUI

Culegerea de informații cu privire la planurile/proiectele/activitățile care pot afecta starea de conservare a habitatelor naturale și a populațiilor speciilor sălbatice de interes conservativ s-a realizat prin:

- deplasare în teren în zonele de amplasament ale unor investiții mari (cariere, parcuri eoliene) cât și studierea informațiilor existente cu privire la aceste investiții de pe paginile web ale instituțiilor publice responsabile.
- consultarea cu specialiști implicați în managementul Parcului Național Munții Măcinului.
- consultarea documentelor oficiale emise de autoritățile locale: Planul Local de Dezvoltare Durabilă a Județului Tulcea elaborat de Consiliul Județean în 2007 ca parte a programului Agenda 21, o inițiativă a Națiunilor Unite și Planul Local de Acțiune pentru Mediu al Județului Tulcea
- discuții cu reprezentanții autorităților publice locale.

În prezent activitățile economice ce se desfășoară sau care au potențial de dezvoltare sunt următoarele:

1. carierele de extragere a mineralelor,
2. dezvoltarea de parcuri eoliene pe traseul de migrație Via Pontica,
3. exploatarea pădurilor
4. agricultură
5. turism.

Carierile de extragere a mineralelor

Accessibilitatea rezervelor geologice din această zonă a determinat formarea unei forțe de muncă calificate în acest domeniu și a dus la dezvoltarea acestei ramuri economice. În principal rocile extrase sunt folosite pentru lucrări de infrastructură (drumuri și căi ferate). Această activitate are un impact semnificativ asupra biodiversității prin amploarea proceselor tehnologice. Se lucrează cu echipamente mari, necesită realizarea de drumuri pentru transportul materialelor extrase, sunt ocupate suprafețe mari de teren cu material steril. Întotdeauna deranjul provocat de activitatea de exploatare duce la părăsirea zonei deranjate de către speciile de vertebrate.

Prin combinarea datelor asigurate de către Agenția de Protecție a Mediului Tulcea și Agenția Națională pentru Resurse Minerale (ANRM) în prezent sunt deschise cariere în 14 locații pe teritoriul/apropierea a ROSPA0073 Măcin-Niculițel (tabelul 5).

Tabelul 5

Nr.	Companie	Nume perimetru	Mineral exploatat	Suprafață concesionată (ha)	Perioada concesiunii
1	SC Tehnologica RADION - Cerna	Dealul Bujorul Bulgăresc - Cerna	granit		
2	SC Romgranit Lines SRL Galati	Îmbulzita - nord Greci	granit	8	49 ani
3	SC EMVETRANS SL Tulcea	Dealul Cavalu - Greci	granit	72	
4	SC ECO S. A. Braila	Măcin-Derea-Anton-Suluk	granit	19,67	
5	SC Hidromineral Greci	Culmea Pricopanului	granit	65	până în 2020
6	SC ALAS ROMANIA SRL	Dealul Bujoarele - Turcoaia	granit		

Nr.	Companie	Nume perimetru	Mineral exploatat	Suprafata concesiunata (ha)	Perioada concesiunii
7	SC DUMAGREGAT SRL	Dealul Manole - Turcoaia	granit		
8	Tarmac SRL Bucuresti	Iacobdeal - Turcoaia	granit		
9	Carpat Agregate	Iglicioara Turcoaia	porfir cuarțifer		
10	SC Uranus PLUTON Ovidiu Filiala Cerna SRL	Cariera Piatra Roșie Traian	granit		
11	SC Extrans GIP	Luncavița	granit		
		Revărsarea Sud Isaccea	diabaz		
12	NEGEV BEN-ARI INDUSTRIAL	Dealul lui Tefic - Isaccea	diabaz		
13	SC DUNAPREF	Dealul Măseaua Roșie-Niculițel		31,85	
14	CCCF S.A. BUCURESTI	Niculițel	diabaz		

Din harta distribuției acestor cariere (fig. 6) se observă că acestea sunt plasate într-un număr mai mare în zona de vest, dar nu lipsesc nici din zona de nord și nord-est. Numai în zonele de sud-est și de sud nu sunt amplasate cariere.

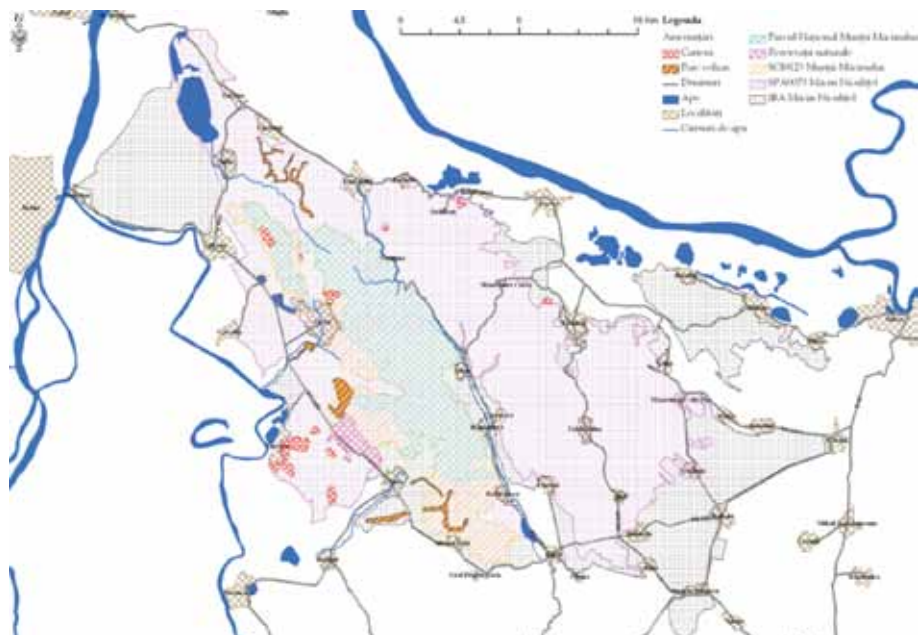


Fig. 6 Amplasarea carierelor în Munții Măcinului

Parcurile eoliene

În Strategia Națională pentru Dezvoltare Durabilă a României - Orizonturi 2013-2020-2030 se prevede necesitatea creșterii proporției energiei produse pe baza resurselor regenerabile și reducerea impactului negativ al sectorului energetic asupra mediului prin respectarea obligațiilor asumate în privința reducerii emisiilor de gaze cu efect de seră și a emisiilor de poluanți atmosferici.

În Strategia Energetică a României în perioada 2007 - 2020 și Planul Național de Acțiune în Domeniul Energiei din Surse Regenerabile (PNAER) se prevede că este

necesară rezolvarea prin studii a problemei impactului parcurilor eoliene asupra migrației păsărilor în Dobrogea și definirea unei hărți clare și unice a zonelor interzise pentru parcuri eoliene în această regiune.

Dobrogea este definită ca o zonă optimă pentru amplasarea parcurilor eoliene. În zona ROSPA0073 cu începere din 2007 pentru un număr de 18 proiecte s-au demarat procedurile de autorizare a acestora (tabel 6). Din harta distribuției acestor parcuri eoliene se observă că acestea sunt localizate în zona vestică. Localizarea parcurilor eoliene în această zonă poate avea un impact semnificativ asupra populațiilor de păsări răpitoare, specii cu productivitate scăzută.

Tabelul 6. Proiecte aflate în diferite stadii de autorizare în perimetrul/apropierea ROSPA0073 Măcin-Niculițel

Nr.	Localitate	Companie	Certificat de urbanism	Data eliberării certif. de urbanism	Nr. turbine/ Locație	Acord de mediu	Habitat afectat
1	Cerna	S.C.Land Power SRL	UC 98.3941	25.05.2007	8 Cerna Sud	No. 2367/05.11.08	pășune
		S.C.Land Power SRL	UC 321/10961	31.12.2007	12 Mircea Voda		pășune
S.C. Energia verde Ventudo S.R.L.		UC 319/11198	27.12.2007	7 Dealul Banilor		pășune	
3		S.C. Pojaret Impex S.R.L.	UC 91/3036	18.04.2008			
			UC 92/3037	18.04.2008			
			S.C EOL Renewable Energy S.R.L.	UC 233/6835	05.08.2008		
4	Greci	Van Pro Energy Constanta			24 Dealul Boldea și Sivrica		pășune
		Van Pro Energy Constanta			11 Dealul Marinache		pășune
5	Văcăreni	SC EL Wind Energy			33 Creasta Măcinului		

Nr.	Localitate	Companie	Certificat de urbanism	Data eliberării certif. de urbanism	Nr. turbine/ Locație	Acord de mediu	Habitat afectat
6	Măcin	SC Impex Sagitarius			2	2352/23.02.2007	
7	Isaccea	SC Dobrogean Drinks Prod Com	UC 10		1		
		SC Peleu Impex SRL	UC 27				
		Glica Mircea	UC 100	05.09.2008			
8	Izvoarele	S.C. Trading Anto-Rad S.R.L.	UC 322/10556	31.12.2007	1		
		S.C. Dodi Stil S.R.L.	UC 12/10611	15.02.2008			
9	Jijila	S.C. New Energy Grup S.R.L	UC 449/9114		1		
			UC 136/5461		1		
10	Frecăței	S.C. Trading Anto-Rad	UC 137/10913	27.12.2007	1		
11	Turcoaia	S.C. General Management Insurance Grup S.R.L.	UC 43/1438	28.02.2008	1		

Exploatarea forestieră

O proporție semnificativă a pădurilor din Munții Măcinului o reprezintă pădurile bătrâne (care au o vârstă cu 20 de ani mai mare decât vârsta de exploatare) iar distribuția acestora apare în fig. 7:

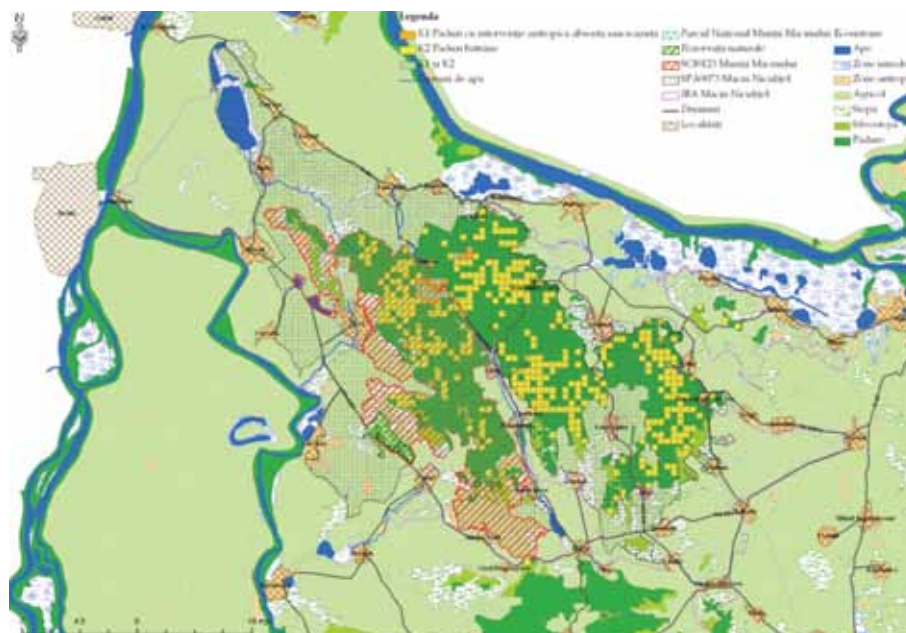


Fig. 7. Distribuția tipurilor de păduri din Munții Măcinului

Se observă că o mare parte a pădurilor bătrâne sunt localizate în afara PNMM de aceea planurile amenajistice trebuie să țină seama de caracteristicile acestor păduri. Într-o proporție redusă sunt prezente și păduri cu intervenție antropică absentă sau scăzută.

La nivel național nu există date cu privire la cantitatea de lemn mort existent iar rolul acestuia este esențial pentru biodiversitate în general și pentru speciile de păsări în special. Toate speciile de ciocănitori sunt pe Anexa 1 a Directivei Păsări.

Agricultura

În Munții Măcinului zonele agricole mărginesc zonele împădurite, cele de silvostepă și de stepă așa cum este ilustrat și în fig. 8:

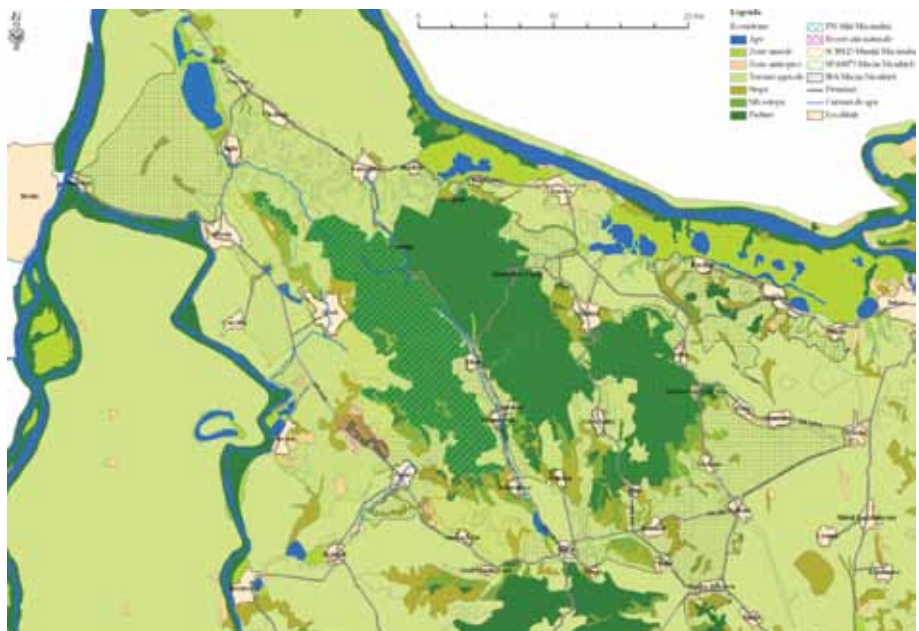


Fig. 8. Tipuri majore de ecosisteme din Munții Măcinului

În prezent, prin Politica Agricolă Comună (PAC) se susține dezvoltarea acestui sector în România urmărindu-se creșterea competitivității. Ca urmare, se prevede o scădere a biodiversității în zonele agricole. În același timp în Planul Național de Dezvoltare Rurală (PNDR) sunt incluse și măsurile 214 - Plăți Agro-Mediu și 212 - Sprijin pentru fermierii din zonele defavorizate altele decât cele montane care au ca obiectiv o dezvoltare durabilă a zonelor rurale și protejarea biodiversității caracteristice zonelor agricole.

Zonele Defavorizate de Condiții Naturale Specifice (ZDS) (fig. 9) cuprinse în măsura 212 cuprind acele areale unde nota de bonitare nu depășește valoarea

de 28 de puncte. Majoritatea localităților situate în ROSPA0073 sunt eligibile pentru primirea acestui sprijin financiar iar plata este de 60 euro/an/ha.

Aceste plăți pentru se acordă pentru terenurile din localitățile Carcaliu, Cerna, Frecăței, Hamcearca, Horia, IC Brătianu, Izvoarele, Jijila, Luncavița, Măcin, Nalbant, Niculițel, Smârdan, Turcozia, Valea Teilor, Văcăreni. Astfel, fermierii pot primi un sprijin financiar nerambursabil, plătit anual sub forma unei prime compensatorii publice, dacă respectă un set de condiții cu privire la utilizarea terenurilor agricole.

Pentru această măsură sunt eligibile terenurile administrative din perimetrul localităților Carcaliu, Cerna, Greci, Isaccea, Jijila, Luncavița, Niculițel, Smârdan, Turcoaia, Văcăreni

Deși măsura Culturi Verzi din pachetul 4 se adresează în special asigurării protecției apei și solului prin înființarea culturilor verzi ca rapița, lupinul, mazăricea, se asigură resurse de hrană pentru păsările care ierneză în Dobrogea. Astfel, culturile trebuie semănate până la sfârșitul lui septembrie și apoi biomasa formată trebuie încorporată în sol cel mai târziu la sfârșitul lunii

martie a anului următor, iar plata este de 130 euro/an/ha. Acestea se acordă pentru toate terenurile din zona de interes.

Pentru Zonele Semnificativ Defavorizate - ZSD, unde productivitatea agricolă este limitată datorită calității reduse a solului, climatului nefavorabil, condițiilor de relief și de umiditate a solului, valoarea sprijinului anual este de 90 euro/ha. În perimetrul de interes al proiectului se află doar terenul administrativ al localității Isaccea.



Fig. 11. Zonele Semnificativ Defavorizate

Turismul

În prezent, în urma discuțiilor avute cu personalul PNMM și a observațiilor directe din teren, zona este vizitată de către următoarele tipuri de vizitatori și turiști:

- **localnicii** obișnuiesc să iasă la sfârșit de săptămână și la marile sărbători la picnic (văi, pășuni împădurite, islazuri). Împreună cu personalul APNMM au fost identificate o serie de „puncte fierbinți” în care impactul asupra peisajului și a covorului vegetal al acestui tip de activitate depășește capa-

itatea de suport a acestor zone, datorită modului neorganizat în care această activitate de recreere are loc (construirea de vetre de foc nepermanente, depozitarea de deseuri menajere în mediu, poluare fonică, aglomerație). Practic, fiecare comunitate are câteva zone predilecte pentru acest tip de recreere, fiind însă identificate cu preponderență următoarele zone: Suluc (la baza Culmei Pricopanului); Cetățuia; Valea Fagilor, Cozluk, Cerna, la Bordei (Jijila).

Tabelul 8 Locuri de picnic pentru zona Parcului Național Munții Măcinului

Nr crt	Locul de picnic	Nr aproximativ de persoane	Observații	Data
1	Fântâna de Leac - Măcin	3000	De sărbătoarea „Izvorul Tămăduirii” și în zilele frumoase și însorite din Măcin și localitățile învecinate, Brăila, Galați, Constanța	Prima săptămână de după Paștele ortodox
2	Cetățuia - Valea Seacă	1000	Localnici din Luncavița, Măcin, Brăila, Galați	În zilele frumoase, însorite, calde, de Paștele ortodox, de 1Mai
3	Greci, Cozluk, marginea pădurii de la Greci	1000	Cetățeni din Greci, Măcin, Brăila, Galați, Constanța	În zilele frumoase, însorite, calde, de Paștele ortodox, de 1Mai
4	Cerna, Valea Bordeiul lui Moș Asan	1000	Cetățeni din Cerna	În zilele frumoase, însorite, calde, de Paștele ortodox, de 1Mai

- **”birdwatcher”-i**, cu preponderență membrii ai unor ONG-uri specializate: Grupul Milvus Targu Mureș sau Societatea Ornitologică din România dar și străini, vin în general în mod organizat, în cadrul unor tabere de monitorizare a păsărilor din zonă, tabere cu frecvență anuală, organizate în parteneriat cu Administrația PNMM în zona Culmea Pricopanului, Cerna sau canionul Cheiu din zona Cozluk;
- **drumeți în grupuri mici** (2-10 persoane) provenind din marile orașe de lângă zona Munții Măcinului și anume Brăila, Galați, Tulcea, Constanța, având ca destinație predilectă Culmea Pricopanului și zona Țuțuiatu (Greci) și care stau în zonă în medie 1-2 zile;
- **utilizatori de ATV-uri și motociclete de teren**, grupuri care până în prezent au avut o incidență

redușă dar care au fost observați pe partea vestică a PNMM;

- **organizații neguvernamentale de tineret** (ex. Cercetașii României) care vin în mod organizat în cadrul unor tabere specifice (zona Luncavița-Cetățuia);
- **grupuri organizate** de 20-40 de persoane, care solicită ghid din partea Administrației PNMM și care stau în zonă în medie o zi (Culmea Pricopanului, zona Greci);
- **cicloturiști** (grupuri mici de până la 10 persoane) care vin pe traseele care traversează Parcul, fiind observați pe traseele din zona Cetățuia, Greci, Cerna;
- **cățăărători**, cu preponderență membrii ai Clubului Alpin Galați, cățăărători care au utilizat în mod tradițional zona pentru deschiderea unor trasee de cățărare în granit (rocă rară în România pentru acest tip de sport) și care vin în zonele Culmea Pricopanului, cariera din Țuțuiatu, canionul Cheiu din zona Cozluk;
- **familii cu rulote și autoturisme personale** care au fost observate în zona de vest a Munților Măcin, având o medie de ședere în zonă de 2 zile;

În ceea ce privește numărul vizitatorilor și turiștilor, în urma unei estimări pur empirice pe baza observațiilor din teren a agenților de teren (în lipsa unui sistem de monitorizare a circulației turistice) se estimează un număr de 4.000-5.000 de zile/turiști pe an, majoritatea fiind români și din zonele din apropierea PNMM (comunități locale sau Brăila, Galați, Tulcea, Constanța).

Durata sejurului în medie este de o zi. Serviciile din zona Parcului sunt folosite sporadic de către vizitatori și turiști sunt: procurare de alimente din magazinele din localitățile învecinate, vin (Alcovin), prăjituri Greci (Angelo). Din această cauză impactul economic actual este minim.

Tipuri de turism practicate în prezent:

- **echitație/turism ecvestru** - centrul de echitație este situat în vecinătatea comunei Cerna. Centrul dispune de 6 cai rasa arab și oferă program de călărie de agrement, pe trasee cu durate de 1 - 6 ore ce parcurg podgoriile, pădurile din parc și vecinătatea lui, înălțimile și crestele Munților Măcin.
- **cicloturism** - pe traseele stabilite și marcate de Administrația Parcului. De asemeni, alte drumuri (principale și secundare) din zonă sunt folosite ocazional pentru cicloturism.
- **drumetrie** - PN Muntii Măcin, trasee stabilite, marcate și întreținute de Administrația Parcului. Poteca tematică în apropierea localității Greci.
- **birdwatching** - în zona Culmea Pricopanului, Cerna sau canionul Cheiu din zona Cozluk.
- **pescuit** - volum relativ mare de turiști proveniți în special din Brăila și Galați, mai ales în weekend dar și după-amiaza în zilele săptămânii. Principalele zone vizitate sunt malul drept al Brațului Măcin, de-a lungul DN22 (E87) între localitățile Smârdan și Măcin, și brațul drept al Dunării, de-a lungul drumului aflat pe digul ridicat de-a lungul Dunării între localitățile I.C. Brătianu și Isaccea, lacurile - proprietate privată - Jijila (DN22E între localitățile Garvăn și I.C.Brătianu), Crapina (DN22, în dreptul localității Revărsarea), Turcoaia (nord de comuna Turcoaia), Horia (crescătorie de sturioni, lângă localitatea Horia).
- **turism cultural/religios** - număr important de turiști la Mănăstirle Cocoș, Celic Dere și Saon. Grupuri relativ mari (10 - 50 pers.) în „pelerinaj”, folosesc în general infrastructura de cazare și masă din Tulcea - există locuri de cazare și la Man. Cocoș, dar și la basilica paleocreștină Niculițel și alte mănăstiri mai mici din zona studiată. Avantaj: există posibilitatea practicării în tot timpul anului.
- **turism viticol** - incipient, dar cu eforturi și posibilități de dezvoltare, casa de vinuri Alcovin în orașul Măcin. Factorii implicați au în vedere extinderea ofertei turistice prin crearea de programe com-

plexe: degustare de vinuri și bucătărie locală în combinație cu plimbări cu șalupa pe Dunăre (Brațul Măcin) și plimbări cu caruța/trăsura în regiunea Cerna-Măcin în care se află principalele podgorii ale casei de vinuri.

Pe teritoriul parcului există în prezent 6 trasee turistice marcate (fig. 12), astfel:

- Culmea Pricopanului (marcaj bandă albastră)
- Țuțuiatu (marcaj triunghi albastru)
- Dealul cu drum (marcaj triunghi roșu)
- Cozluk (marcaj punct roșu)
- Valea Vinului (marcaj bandă galbenă)
- Crapcea (marcaj bandă roșie)

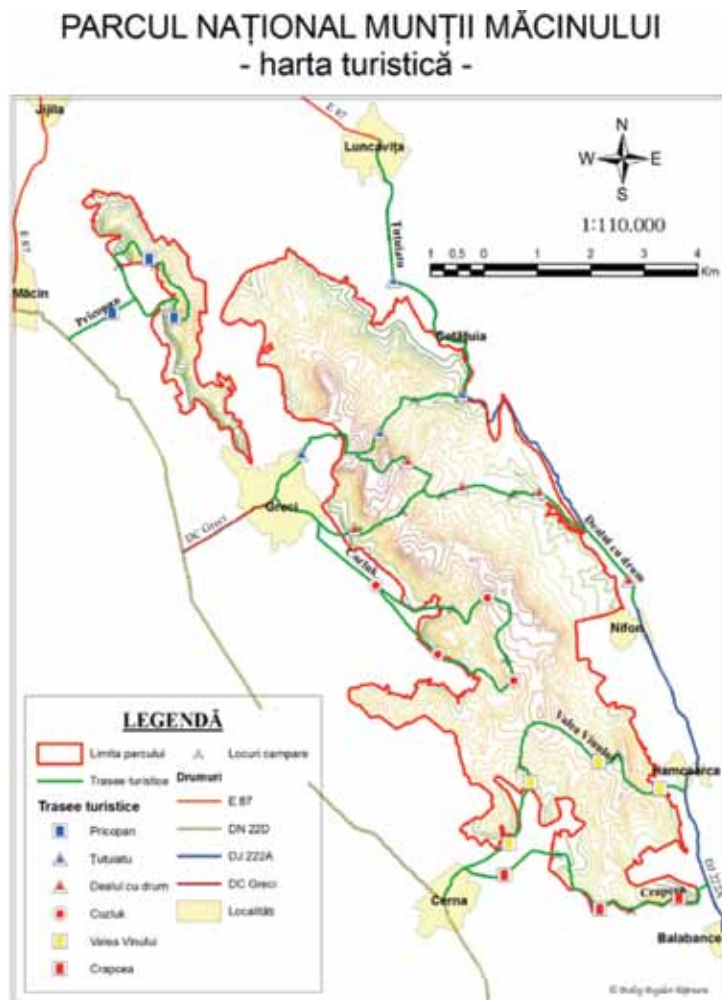


Fig. 12 Harta traseelor turistice (Sursa: APNMM)

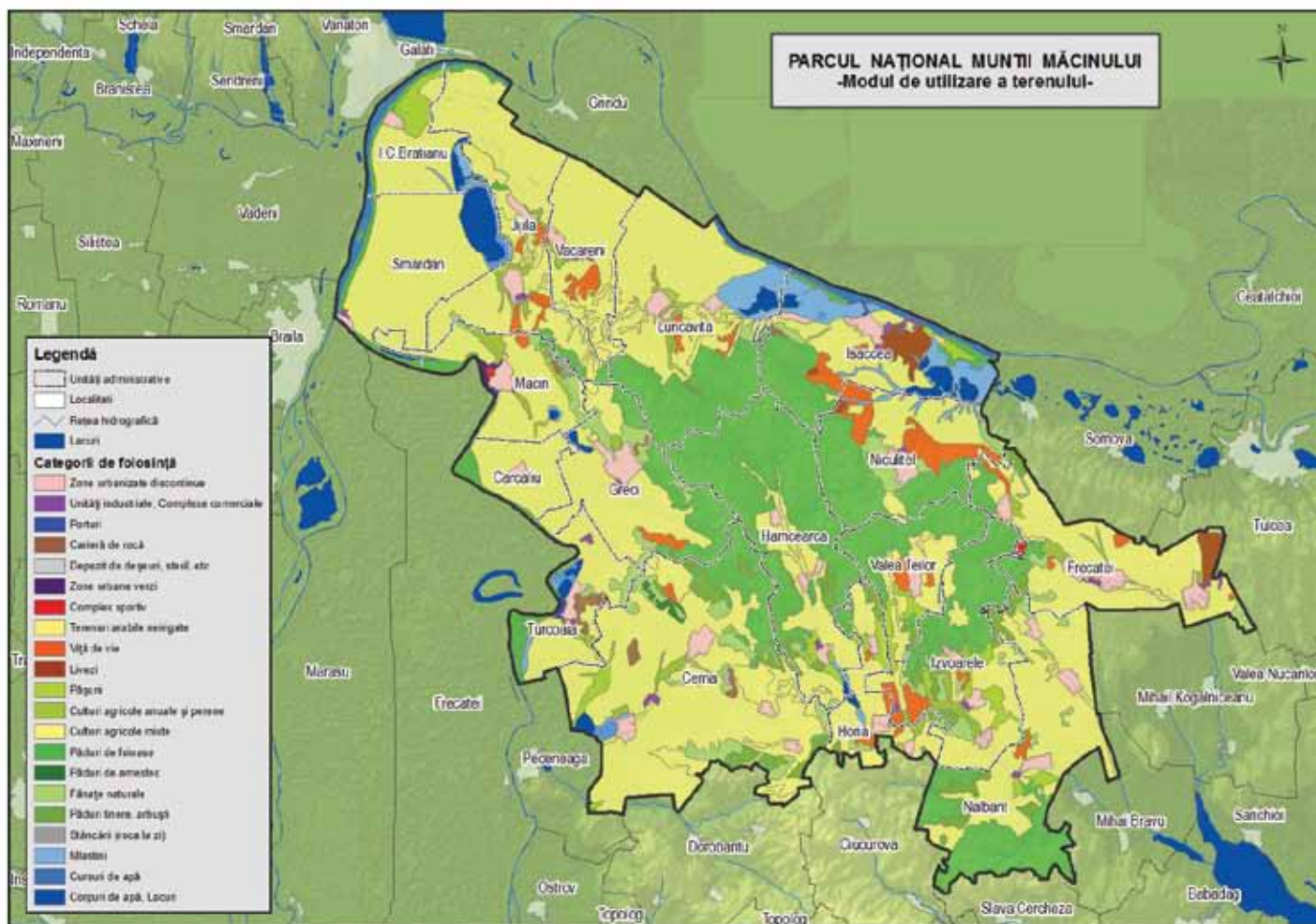


Fig. 13 Modul de utilizare al terenurilor

4. DEZVOLTAREA COMUNITĂȚII, A INFRASTRUCTURII DE BAZĂ ȘI RESURSELOR UMANE LA NIVELUL CELOR 18 LOCALITĂȚI DIN ZONA MUNȚILOR MĂCINULUI

Accesul în zonă se poate face cu mijloace auto, zona fiind legată prin drumuri modernizate de Tulcea, Constanța, Brăila, Galați, Slobozia (București). Între orașele Brăila și Galați și zona Munților Măcinului accesul este îngreunat de utilizarea bac-ului peste Dunăre, fapt ce mărește durata de tranzit cât și costul unei călătorii.

Orașul Măcin este principala poartă de intrare în zonă, iar comuna Greci este principala cale de acces, fiind poziționată central în partea de vest a Parcului. Ambele localități sunt legate prin curse de microbuz zilnice de orașele Tulcea, Constanța, Brăila, Galați.

Pentru turiștii care utilizează transportul în comun, zona de est a parcului este foarte greu accesibilă, aceeași problemă regăsindu-se și la cei care beneficiază de propriile autoturisme și care nu pot realiza traseele de traversare a Parcului decât în măsura în care își organizează transportul de la punctele terminus ale traseelor.

În ceea ce privește infrastructura turistică și de vizitare, spațiile de cazare și masă sunt foarte puține ca număr și puțin diversificate ca specific și calitate.

În continuare, este prezentată dezvoltarea comunității, a infrastructurii și a resurselor umane, în fiecare din cele 18 localități:

CARCALIU

(KAMEN, rus., Karkala, tr. - piatră)

Obiceiuri și tradiții locale

Având în vedere motivația religioasă pentru care au părăsit teritoriile natale și s-au stabilit în aceste zone, obiceiurile și tradițiile populației de ruși lipoveni sunt strâns legate de credința lor religioasă. Toate evenimentele comunității sunt comune sărbătorilor religioase, acestea fiind cu precizie respectate după calendarul iulian, decalat cu 13 zile de cel gregorian.

Portul tradițional al populației locale corespunde celui tradițional religios. Costumele religioase croite pentru bărbați, cât și cele pentru femei sunt foarte sobre, având rolul de acoperi corpul în momentele de rugăciune, însă prin coloristica acestora redau veselia spiritului rus.

Momente de sărbătoare ale întregii comunități sunt cele aparținând sărbătorii Masleniței (Săptămâni Brânzei), Floriilor, Paștelui, Sf. Treimi, Crăciunului, conform calendarului iulian.

Un obicei păstrat cu strictețe de lipoveni este cel al botezului noilor născuți cu un singur prenume, și acela în funcție de sfinții prezenți în calendar în preajma nașterii pruncului, la sfatul preotului.

Limba maternă a rușilor lipoveni este limba rusă, foarte mulți dintre copiii cu vârstă de școală primară necunoscând limba română la intrarea în structurile școlare.

Instituții de cultură

În Carcaliu există un Cămin Cultural, instituție ce se află pe lista proiectelor prioritare a Primăriei Carcaliu, în ceea ce privește reabilitarea și mobilizarea acestuia.

De asemenea, se află în construcție un Centru Cultural al Rușilor Lipoveni din România, filiala Carcaliu, o inițiativă aparținând Comunității Rușilor Lipoveni din România.

În ceea ce privește monumentele din Carcaliu, CRLR a inaugurat în localitate un bust al doctorului în filologie, profesorului universitar, dialectologului, lingvistului și traducătorului Andrei Ivanov, de origine rus lipovean din Carcaliu.

Manifestări culturale

Nu există festivaluri cu tradiție în localitate, în ultima perioadă singurele manifestări fiind organizate la inițiativa CRLR, în parteneriat cu Primăria Carcaliu.

Manifestări sportive

În Carcaliu nu există o asociație sportivă sau un club sportiv funcțional.

Mijloace de comunicare

Conform datelor furnizate de Consiliul Județean Tulcea, principalii operatori de telefonie, fixă și mobilă (RomTelecom, Vodafone și Orange), sunt prezenți în localitate, ca urmare a faptului că un număr impresionant de localnici s-au stabilit peste hotare, rudele rămase folosind în mod uzual atât serviciile de telefonie fixă și mobilă, cât și internetul. De asemenea, există o ofertă de televiziune prin cablu.

Mijloace de transport

În Carcaliu, localnicii sunt proprietari de autoturisme și mopaturi, dat fiind faptul că localitatea este conectată la DN 22D prin DJ 222L iar rețeaua stradală este într-o stare foarte bună.

Drumuri

Localitatea Carcaliu este conectată la DN 22D prin DJ 222 L, în lungime de 5,3 km din care 2,8 km pe teritoriul administrativ al comunei. În intravilan, pe lungimea de 1,3 km drumul a fost recent reabilitat. În perioada 2010 - 2012 se va reabilita și restul drumului. Rețeaua stradală are în componență 12,1 km drumuri, din care 2,1 km asfaltați în stare bună și 10,0 km străzi pietruite.

Drumul comunal aflat în administrarea Consiliului Local este de 15 km.

În comuna Carcaliu, există mijloace de transport care tranzitează localitatea, permițând circulația către comunitățile învecinate.

Apă și canal

Localitatea Carcaliu nu dispune de un sistem de canalizare și nici nu este conectată la o stație de epurare. S-a inițiat un proiect de alimentare cu apă în baza OG nr.7/2006, în prezent proiectul a fost finalizat, localitatea dispunând de ce mai bună și pură apă potabilă, în urma analizelor efectuate.

Educație

Estimarea Inspectoratului Școlar Județean pentru infrastructura din educație a satului Carcaliu în anul școlar 2010 - 2011 este următoarea:

Denumirea Unității de Învățământ	Nr. Elevi	Nr. Clase	Nr. Preșcolari	Nr. Grupe	Autorizație sanitară de funcționare	Nr. de posturi care deservesc rețeaua școlară 2010 -2011 Din care:	Didactice	Didactice auxiliare	Nedidactice
ȘCOALA CU CLASELE I-VIII CARCALIU	52	4	29	2	DA	17,9	14,15	0,75	3

Ocupații

Dacă la începuturile sale, localnicii din Carcaliu erau pescari, datorită resurselor financiare insuficiente rezultate din această activitate, localnicii s-au reprofilat, astăzi majoritatea migrând spre Spania sau Italia, având oferte de muncă din domeniul construcțiilor de clădiri sau asistenței sociale.

Cei rămași în localitate sunt implicați în agricultură, silvicultură și pescuit (31 persoane), industrie (3 persoane), distribuția apei, salubritate, gestionarea deșeurilor, activități de decontaminare (3 persoane), construcții (6 persoane), comerț cu ridicata și cu amănuntul, repararea autovehiculelor și motocicletelor (4 persoane), hoteluri și restaurante (4 persoane), activități științifice și tehnice (3 persoane), administrație publică și apărare asigurări sociale din sistemul public (16 persoane), învățământ (16 persoane), sănătate și asistență socială (24 persoane), spectacole culturale și recreative (1 persoană).

Sănătate

Conform datelor oferite de Direcția Județeană de Sănătate Publică Tulcea, în Carcaliu funcționează 1 cabinet medicină de familie, în care își desfășoară activitatea 1 medic, 1 asistent medical și 1 asistent medical comunitar.

CERNA

Comuna Cerna are în componență 4 sate: Cerna, Traian, General Praporgescu și Mircea Vodă).

Obiceiuri și tradiții locale

La toți macedonenii familia este mai presus de tot și de toate, este sfântă. Acest aspect este prezentat în toate documentele consultate, cât și în toate anchetele realizate. Se vorbește despre familie și părinți la naștere, în alegerea nașilor, numelui copiilor, organizarea botezului, sărbătorile de peste an, nunta și toata suita ei, înmormântarea și cu siguranță evenimente ar mai fi. În acest sens preocuparea pentru dăinuirea și prosperitatea ei amintește de familie română. La fel ca în antichitate, familia este unită și există o mare grijă din partea tuturor membrilor ce o compun, pentru demnitatea ei. Domnește o viață patriarhală, cu o conduită morală bine stabilită, uneori chiar severă, indiferent de ocupație.

De regulă, familia este compusă din soț, soție, copii și părinți. Foarte rare sunt cazurile când părinții nu locuiesc cu unul dintre copii, de obicei cu băiatul cel mic. Respectul și supunerea față de părinți e deja proverbială. Familiile, în general, au gospodăria propriei, mai mari sau mai mici. Întotdeauna se ajută între ele. Ajutorarea reciprocă este un obicei la aromâni, fapt care-i uimește pe toți.

Căsătoriile se fac având în vedere criteriul conservării, între ei. Înainte vreme, un fărșiroț lua în căsătorie tot o fărșăroată, un cipan tot o cipană; astăzi nu mai este o așa mare strictețe în acest sens. Însă cei care rânduiau aceste căsătorii erau tot părinții. Ei au roluri bine stabilite în viața copiilor, motiv pentru care nu există sărbătoare sau eveniment important în care să nu se facă vizite la părinți, să nu se ceară binecuvântarea părinților și chiar să se ceară îndrumare în ceea ce privește orânduiala în respectivele situații.

Sărbători de peste an la meglenoromâni: Crăciunul, Boboteaza, lăsatul secului de paști, Paștile, Sf. Gheorghe.

Instituții de cultură

La Cerna este funcțională Casa memorială Panait Cerna. Potrivit datelor furnizate de Consiliul Județean Tulcea, casa în care s-a născut poetul, o locuință tipică de meșteșugar de la începutul secolului al XX-lea, a fost donată de urmașii tatălui adoptiv al poetului muzeului, care a organizat-o ca obiectiv muzeal. Expoziția memorialistică, organizată în două din săli, prezintă datele bibliografice ale poetului, reproduceri după fotografii, documente, acte de stare civilă și de studii, după manuscrise și publicații, după diferite ediții ale operei poetice, după mărturii literare și referințe critice, lucrări ce evidențiază originalitatea creației lui Panait Cerna. În celelalte încăperi s-a încercat reconstituirea aspectelor etnografice ale interiorului țărănesc din perspectiva rememorării unei secvențe de viață tradițională din perioada în care poetul a trăit aici.

Biblioteca comunală ce poartă numele poetului Panait Cerna, deține o colecție impresionantă de carte, cât și o expoziție permanentă dedicată vieții și operei poetului.

Manifestări culturale

În localitate s-a creat obiceiul organizării, la debutul toamnei a Sărbătorii viei și a vinului, eveniment la care participă fiii ai satului, personalități locale și județene, ansambluri locale și județene, sunt organizate târguri agricole și manifestări sportive.

Ca și un produs local tradițional poate fi prezentat Ansamblul de folclor meglenoromân, Altona.

Manifestări sportive

La Cerna este înființată și funcționează Asociația Sportivă Triumf, însă ambiția primăriei este de a înființa la nivel local o bază sportivă multifuncțională.

Mijloace de comunicare

Conform datelor furnizate de Consiliul Județean Tulcea, principalii operatori de telefonie, fixă și mobilă (RomTelecom, Vodafone și Orange), sunt prezenți în localitate. De asemenea, există o ofertă de televiziune prin cablu și internet.

Mijloace de transport

Datorită existenței unei rețele rutiere învechite, în acest moment, există mai multe proiecte prioritare ale primăriei de a moderniza drumurile din comună. De asemenea, se dorește realizarea unei rețele de canalizare cu apă potabilă, canalizare menajeră și eficientizarea rețelei de iluminat public.

Drumuri

Rețeaua rutieră a comunei Cerna este compusă din: drumuri naționale, județene, comunale și străzi.

Pe direcția N-S, teritoriul este tranzitat de DN 22D cu lungimea de 18,0 km. Drumul județean 222B străbate comuna pe direcția S - N, cu lungimea de 14,178 km și asigură legătura satului Traian cu sediul de comună. Pentru acest drum, în stare foarte rea, în anul 2010 se va executa Proiectul Tehnic, lucrările de reabilitare fiind prevăzute a se executa în perioada 2010-2012. Legătura satului General Praporgescu cu DN 22D și sediul de comună Cerna se face prin DC 39 cu lungimea de 3,0 km pe teritoriul comunei.

Din cei 3,0 km, în cursul anului 2007 au fost asfaltați 1,8 km. Lucrările au fost finanțate prin HG 577/1997 - Programul de pietruire și modernizare al drumurilor locale.

Rețeaua stradală din intravilanul localităților comunei însumează 46,7 km, din care: 15,3 km în Cerna; 18,6 km în Mircea Vodă și 3,3 km în General Praporgescu. Pentru reabilitarea infrastructurii stradale, comuna a inițiat întocmirea studiilor de Fezabilitate și urmează să acceseze fondurile necesare pentru execuția lucrărilor.

Apă și canal

Comuna Cerna nu dispune de canalizare și nici de stație de epurare.

Educație

Estimarea Inspectoratului Școlar Județean pentru infrastructura din educație a localității Cerna, în anul școlar 2010 - 2011 este următoarea:

Denumirea Unității de Învățământ	Nr. Elevi	Nr. Clase	Nr. Preșcolari	Nr. Grupe	Autorizație sanitară de funcționare	Nr. de posturi care deservesc rețeaua școlară 2010 -2011 Din care:	Didactice	Didactice auxiliare	Nedidactice
ȘCOALA CU CLASELE I-VIII CERNA	221	12	56	2	DA	24,78	17,28	1,5	6

Ocupații

În Cerna, localnicii sunt implicați în activități din domeniul precum: agricultură, silvicultură și pescuit (46 persoane), industrie (20 persoane), distribuția apei, salubritate, gestionarea deșeurilor, activități de decontaminare (12 persoane), construcții (77 persoane), comerț cu ridicata și cu amănuntul, repararea autovehiculelor și motocicletelor (31 persoane), hoteluri și restaurante (9 persoane), administrație publică și asigurare asigurări sociale din sistemul public (16 persoane), învățământ (49 persoane), sănătate și asistență socială (28 persoane), spectacole culturale și recreative (1 persoană).

Potrivit datelor furnizate de Primărie, dezvoltarea comunei se bazează pe exploatarea intensă a carierelor de piatră, sector favorizat într-o măsură mai mare de

condițiile locale. În opoziție, se înregistrează un declin al activităților tradiționale de agricultură și zootehnie în comună.

Sectorul privat dispune de 68 de IMM-uri. Cei mai atractivi factori din comunitate pentru potențialii investitori rămân resursele naturale de sol favorabile pentru exploatarea de piatră și resursele eoliene. Lipsa sistemului de irigații și legislația deficitară rămân dezavantajele majore pentru viitoarele investiții în comuna Cerna.

Sănătate

Conform datelor oferite de Direcția Județeană de Sănătate Publică Tulcea, în Cerna funcționează 1 cabinet medicină de familie, în care își desfășoară activitatea 1 medic, 1 asistent medical și 2 asistenți medicali comunitari.

FRECĂȚEI (Frikatek)

În componența comunei Frecăței intră patru sate: Frecăței (resedința de comună), situat la 19 km față de Tulcea; Cataloi, situat la 12 km de Tulcea; Poșta, aflat la 2 km de reședința de comună și Telița, la 18 km de Frecăței.

Obiceiuri și tradiții locale

Sărbătorile locale corespund celor religioase, păstrând din specificul dobrogean al folclorului și portului.

Instituții de cultură

În localitate există un cămin cultural, care dispune de o bibliotecă de 8000 de volume.

Manifestări culturale

Principalele manifestări culturale se desfășoară la inițiativa Primăriei comunei, prin intermediul căminului cultural. Zilele localității sunt date după hramul bisericii, în acest caz 9 mai.

Manifestări sportive

În Frecăței, în domeniul promovării activităților sportive activează Asociația Sportivă Voinicelul.

Mijloace de comunicare

Conform datelor furnizate de Consiliul Județean, infrastructura de telecomunicații este acoperită pe toate căile, fixă și mobilă și televiziune prin cablu, internetul fiind însă limitat, doar 5-7% din populație beneficiind de acest serviciu.

Mijloace de transport

Din punct de vedere al rețelei stradale, dar și a legăturii dintre sate, acestea sunt în stare foarte rea, pentru reabilitarea acestora fiind necesară accesarea de fonduri europene.

Drumuri

Comuna Frecăței este amplasată favorabil față de arterele rutiere principale din județul Tulcea la 20 km

distanță de municipiul Tulcea; la 60 km distanță de drumul național 22A Tulcea - Hârșova; la 8,0 km de drumul național 22 Tulcea - Constanța și la 14 km de aeroport. Extremitatea estică a teritoriului comunei este traversată pe direcția N-S și o lungime de 4,0 km de DN 22(E87). Tot DN 22 tranzitează teritoriul comunei din extremitatea nordică pe direcția V-E și lungimea de 1,5 km.

Drumul național 22A tranzitează comuna pe direcția NE-SV și o lungime de 4,0 km. Drumul județean 229A străbate comuna pe direcția SE-NV și lungimea de 19,1 km. Pentru acest drum asfaltat cu starea de viabilitate rea s-a întocmit SF-ul și Proiectul tehnic în vederea executării lucrărilor de reabilitare.

Documentația tehnică aparține unui proiect mai amplu „Valorificarea turistică a mănăstirilor tulcene prin îmbunătățirea infrastructurii de acces și de mediu”, proiect demarat în acest an.

Accesul la Mănăstirea Celic Dere este asigurată de DJ 229F cu lungimea de 0,350 km.

Legătura cu gara Cataloi este asigurată prin DC 55, asfaltat, în lungime de 0,6 km, în stare foarte rea.

Legătura cu Somova se face prin DC47, cu lungimea de 8,0 km din care 4,0 km pe teritoriul comunei. Este din pământ și starea de viabilitate este foarte rea.

Rețeaua stradală din intravilanul localităților comunei însumează 72,62 km, din care 25,3 km în Frecăței; 18,22 km în Cataloi; 16,86 km în Poșta și 12,24 km în Telița. Pentru reabilitarea infrastructurii stradale, comuna a inițiat întocmirea Studiilor de Fezabilitate și urmează să acceseze fondurile necesare pentru execuția lucrărilor.

Apă și canal

Nu există canalizare sau stație de epurare în comuna Frecăței și nici inițiative pentru un astfel de sistem.

Educație

Estimarea Inspectoratului Școlar Județean pentru infrastructura din educație a satului Frecăței în anul școlar 2010 - 2011 este următoarea:

Denumirea Unității de Învățământ	Nr. Elevi	Nr. Clase	Nr. Preșcolari	Nr. Grupe	Autorizație sanitară de funcționare	Nr. de posturi care deservesc rețeaua școlară 2010 -2011 Din care:	Didactice	Didactice auxiliare	Nedidactice
SCOALA CU CLASELE I-VIII FRECĂȚEI	141	8	43	2	DA	16,64	12,89	0,75	3

Ocupații

Principala ocupație a localnicilor este cultura plantelor (cereale, plante tehnice).

În ceea ce privește datele statistice furnizate de DSJT, forța de muncă din localitate este ocupată în următoarele domenii: agricultură, silvicultură și pescuit (48 persoane), industrie (1 persoană), industria extractivă (65), distribuția apei, salubritate, gestionarea deșeurilor, activități de decontaminare (1 persoană), comerț cu ridicata și cu amănuntul, repararea autovehiculelor și motocicletelor (22 persoane), transport și depozitare (13 persoane), hoteluri și restaurante (12 persoane),

activități profesionale, științifice și tehnice (1 persoană), administrație publică și apărare asigurări sociale din sistemul public (13 persoane), învățământ (38 persoane), sănătate și asistență socială (27 persoane), spectacole culturale și recreative (1 persoană).

Sănătate

Conform datelor oferite de Direcția Județeană de Sănătate Publică Tulcea, în Frecăței funcționează 1 cabinet medicină de familie, în care își desfășoară activitatea 1 medic, 1 asistent medical.

GRECI

Obiceiuri și tradiții locale

Italienii dobrogeni mai păstrează unele tradiții ale țării de origine, vârstnicii fiind cei care cunosc cel mai bine simbolistica ritualurilor și modalitatea de organizare a acestora.

Prin ansamblul local de copii, sunt promovate și costumele tradiționale, dar și cântecele și dansurile italiene. O sărbătoare semnificativă a localității italiene, pe lângă Babbo Natale este Sf. Lucia (solstițiul de iarnă). Italienii din Greci pregătesc preparatele din porc ca în regiunea italienească Rovigo: salam uscat și prosciutto - spata porcului uscată în pod, după o tehnică specială. În prezent, nu există în comuna Greci căsătorie mixtă în care soțul sau soția româncă să nu-și fi schimbat religia și să nu fi învățat bine limba italiană.

Instituții de cultură

În localitate există un inedit muzeu al cioplitorului în piatră, în casa celebrului cioplitor pietrar Del Puppo Giovanni.

Mai există un cămin cultural pentru care s-a relizat un proiect de reabilitare și o bibliotecă.

Manifestări culturale

Manifestările culturale de peste an sunt inițiate de primărie sau de ONG-uri ce promovează diversitatea etnică, interculturalitatea.

Manifestări sportive

În localitatea Greci funcționează Asociația Sportivă Bujoreii Dobrogei.

Mijloace de comunicare

Infrastructura de telecomunicații este dezvoltată, pe lângă telefonie mobilă destul de răspândită, 100% din populație având acces la televiziune prin cablu.

Drumuri

Comuna Greci se conectează la DN 22D printr-un drum județean în lungime de 3,1 km, situându-se la 72 de km de reședința de județ Tulcea și la 25 de km de comuna Smârdan, prin care se face legătura, peste Dunăre, cu orașul Brăila.

DN 22D tranzitează teritoriul administrativ al comunei pe o lungime de 5,3 km. Pe drumul județean 222K în lungime de 3,1 km au fost executate în 2008 lucrări de întreținere cu asfalt și tratament dublu bituminos.

Rețeaua stradală din comuna Greci are o lungime de 61,9 Km, din care 0,9 km pavat, 14,0 km pietruit și 47,0 km din pământ. Starea generală a infrastructurii este precară, studiile de pre-fezabilitate estimând că suma necesară pentru reabilitare este de 3 milioane €. La momentul efectuării analizei se efectuau demersuri pentru realizarea unui studiu de fezabilitate pentru reabilitarea infrastructurii.

Apă și canal

Sistemul de canalizare și stația de epurare vor fi finalizate până la 31.05.2011. În schimb, studiul de fezabilitate pentru un sistem de canalizare este finalizat.

Educație

Estimarea Inspectoratului Școlar Județean pentru infrastructura din educație a localității Greci, în anul școlar 2010 - 2011, este următoarea:

Denumirea Unității de Învățământ	Nr. Elevi	Nr. Clase	Nr. Preșcolari	Nr. Grupe	Autorizație sanitară de funcționare	Nr. de posturi care deservesc rețeaua școlară 2010 -2011 Din care:	Didactice	Didactice auxiliare	Nedidactice
SCOALA CU CLASELE I-VIII GRECI	562	19	160	8	DA	53,5	37,5	2	14

Ocupații

Un număr semnificativ de locuitori sunt plecați în Spania și Italia, sunt șomeri sau lucrători cu ziua.

Cu toate acestea, în localitate, funcționează două fabrici de confecții cu capital italian în care lucrează circa 300 angajați, în majoritate femei. De asemenea, comuna beneficiază de existența a patru exploatări de piatră, perpetuând astfel o îndelungată tradiție locală a cioplitorilor în piatră.

În ceea ce privește datele statistice furnizate de DSJT, forța de muncă din localitate este ocupată în următoarele domenii: agricultură, silvicultură și pescuit (12 persoane), industrie (157 persoane), industria prelucrătoare (87 persoane), distribuția apei, salubritate, gestionarea deșeurilor, activități de decontaminare (5 persoane), construcții (8 persoane), comerț cu ridicata și cu amănuntul, repararea autovehiculelor și

motocicletelor (36 persoane), transport și depozitare (23 persoane), hoteluri și restaurante (26 persoane), intermediari financiare și asigurări (1 persoană), activități profesionale, științifice și tehnice (3 persoane), administrație publică și apărare asigurări sociale din sistemul public (18 persoane), învățământ (56 persoane), sănătate și asistență socială (16 persoane), spectacole culturale și recreative (2 persoane).

Sănătate

Conform datelor oferite de Direcția Județeană de Sănătate Publică Tulcea, în Greci funcționează 2 cabinete medicină de familie, în care își desfășoară activitatea 2 medici, 3 asistenți medicali, 2 asistenți medicali comunitari.

HAMCEARCA (rus. olărie, cărămidărie)

Din punct de vedere administrativ, comuna Hamcearca are în componență satele: Balabancea, Nifon și Căprioara.

Obiceiuri și tradiții locale

Populația locală este implicată în agricultură, silvicultură și apicultură, principalele obiceiuri locale fiind strâns legate de acestea, dar și de sărbătorile religioase din localitate. Atât portul cât și arhitectura caselor este specific dobrogeană, materialele fiind specifice zonei, lemn și piatră iar casele împrumutând din culorile vegetației și pământului: verde, albastru, maroniu.

Instituții de cultură

În localitate funcționează un cămin cultural modest, principalele activități dedicate tinerilor regăsindu-se în unitatea școală, cele după școală lipsind cu desăvârșire.

Manifestări culturale

Se cunosc două evenimente importante ale localității Hamcearca: ziua satului organizată cu ocazia hramului bisericii din sat și Ziua Școlii.

Manifestări sportive

În Hamcearca nu sunt organizate asociații sportive.

Mijloace de comunicare

Conform datelor furnizate de Consiliul Județean, infrastructura de telecomunicații este acoperită în proporție de 70%, în cazul telefoniei mobile și 60% în cazul televiziunii prin satelit, telefonie fixă și internetul fiind utilizate exclusiv de primărie.

Drumuri

Rețeaua rutieră a comunei Hamcearca este compusă din: drumuri județene, comunale și străzi. Pe direcția S-N, teritoriul comunei este tranzitat de DJ 222A pe lungimea de 24,00 km. Prin acest drum se asigură legătura satelor din componența comunei cu DN 22, în

localitatea Luncavița și DN 22F, în localitatea Horia. Distanța până la municipiul Tulcea este de 52 km. Pentru tronsonul de drum Nifon - Luncavița, 21,545 km în anul 2009 au început lucrările de modernizare, iar pentru tronsonul Horia - Nifon, în anul 2009, se execută studiul de fezabilitate. Potrivit datelor CJT, la începutul anului 2010, a început executarea proiectului tehnic, lucrările de reabilitare fiind prevăzute a se executa în perioada 2010-2012.

Legătura cu Mănăstirea Cocoș și Niculițel este asigurată de DJ 229C, cu 7,608 km pe teritoriul comunei. Pentru acest drum, în anul 2009 a fost executat studiul de fezabilitate, la începutul anului 2010 executându-se Proiectul Tehnic, iar lucrările de modernizare se vor executa în perioada 2010-2012.

Drumul comunal DC 49, în lungime de 1,5 km asigură legătura satului Căprioara cu sediul de comună. Acest drum a fost pietruit în anul 2004 cu fonduri obținute prin programul FRDS (Fondul Român de Dezvoltare Socială). Drumul comunal DC51, din pământ în lungime totală de 3,5 km, din care 1,5 km pe teritoriul comunei, asigură legătura cu localitatea Florești din comuna Horia.

Conform datelor CJT, rețeaua stradală din intravilanul localităților comunei însumează 22,80 km; din care 5,57 km în Hamcearca; 6,88 km în Balabancea; 2,37 km în Căprioara și 7,98 km în Nifon. Din această rețea, mai mult de 50% sunt pietruți, iar pentru 6,7 km există Proiectul tehnic și urmează să se acceseze fondurile pentru execuția lucrărilor de modernizare.

Apă și canal

Comuna Hamcearca nu dispune de canalizare sau de stație de epurare; nu există studii de fezabilitate pentru fundamentarea unor astfel de proiecte.

Educație

Estimarea Inspectoratului Școlar Județean pentru infrastructura din educație a localității Hamcearca în anul școlar 2010 - 2011 este următoarea:

Denumirea Unității de Învățământ	Nr. Elevi	Nr. Clase	Nr. Preșcolari	Nr. Grupe	Autorizație sanitară de funcționare	Nr. de posturi care deservesc rețeaua școlară 2010 -2011 Din care:	Didactice	Didactice auxiliare	Nedidactice
SCOALA CU CLASELE I-VIII HAMCEARCA	113	7	19	1	DA	15	11,5	0.5	3

Ocupații

Ocupația principală a locuitorilor este agricultura, cultivându-se cereale, plante tehnice și crescându-se animale (ovine, bovine, porcine), în gospodăriile populației. Chiar înainte de 1989 se pusese problema desființării comunei și arondării satelor componente la comunele vecine, datorită randamentului modest pe care agricultura îl are în zonă. Cu toate acestea, locuitorii s-au grupat în cinci asociații agricole, încercând să valorifice terenurile de care dispun. La nivel local, mai sunt active 7 IMM-uri.

În ceea ce privește datele statistice furnizate de DSJT, forța de muncă din localitate este ocupată în următoarele domenii: agricultură, silvicultură și pescuit (5 persoane), industrie (1 persoană), distribuția apei, sa-

lubritate, gestionarea deșeurilor, activități de decontaminare (1 persoană), comerț cu ridicata și cu amănuntul, repararea autovehiculelor și motocicletelor (8 persoane), hoteluri și restaurante (6 persoane), administrație publică și apărare asigurări sociale din sistemul public (92 persoane), învățământ (21 persoane), sănătate și asistență socială (7 persoane), spectacole culturale și recreative (1 persoană).

Sănătate

Conform datelor oferite de Direcția Județeană de Sănătate Publică Tulcea, în Hamcearca funcționează 1 cabinet medicină de familie, în care își desfășoară activitatea un medic, un asistent medical și un asistent medical comunitar.

HORIA (Ortachioi - “satul din mijloc”)

Obiceiuri și tradiții locale

Principala ocupație a localnicilor din Horia este agricultura, principalele obiceiuri și tradiții având legătură cu aceasta. Sărbătorile de peste an sunt considerate speciale și sunt principalele sărbători ale comunității.

Instituții de cultură

În Horia funcționează o bibliotecă cu 5000 de volume (în cadrul școlii) și un cămin cultural.

Manifestări culturale

În data de 23 aprilie, de ziua Sf. Gheorghe, protectorul localității, se serbează zilele Horiei.

Manifestări sportive

În localitatea Horia funcționează Asociația sportivă Tractorul.

Mijloace de comunicare

Conform datelor furnizate de Consiliul Județean, infrastructura de telecomunicații este acoperită, dar cu precizarea gradului de penetrare diferit: 20% în cazul telefoniei fixe, 40% pentru telefonie mobilă, 70% pentru televiziune prin cablu.

Mijloace de transport

Localnicii folosesc atât mijloace de transport rudimentare, cât și moderne, tip autoturisme.

Drumuri

Rețeaua rutieră a comunei Horia este compusă din: drumuri județene, comunale și străzi.

Pe direcția NV-SE, teritoriul comunei este străbătut de DN 22D: Măcin-Horia-Ciucurova- Două Cantoane, iar pe direcția V-E este străbătut de DN 22F.

Legătura cu Hamcearca și Luncavița este asigurată de DJ 222A, drum care este prevăzut a se reabilita în perioada 2010-2012.

Satul Cloșca are asigurată legătura cu sediul de comună prin DC 42 în lungime de 2,0 km și care a fost pietruit în anul 2005 cu fonduri obținute prin programul FRDS (Fondul Român de Dezvoltare Socială).

Drumul comunal DC 43, cu lungimea de 5,0 km asigură legătura satului Florești cu sediul de comună Horia. La acest drum, pietruirea existentă a fost reparată în anul 2006, cu fonduri de la Programul de Dezvoltare Rurală. De asemeni, prin DC 51 din pământ, cu lungimea de 3,5 km, din care 2,0 km pe teritoriul comunei se face legătura cu DJ 222A și satul Balabancea, component al comunei Hamcearca.

Rețeaua stradală din intravilanul localităților comunei însumează 27,2 km; din care: 19,2 km în Horia; 3,0 km în Cloșca și 5,0 km în Florești. Străzile sunt pietruite în proporție de 80%. Comuna a inițiat întocmirea Studiului de fezabilitate și accesarea de fonduri pentru asfaltarea rețelei stradale.

Apă și canal

Comuna Horia nu dispune în prezent de canalizare, nici de studii de fezabilitate pentru proiecte de realizare a rețelei de canalizare sau de racordare la o stație de epurare.

Situația alimentărilor cu apă în Horia se prezintă astfel:

- alimentare cu apă în Horia, prin HG 577/1997 + PDR și PIF 2002;
- alimentare cu apă în Florești, prin HG 577/1997;
- sistem de alimentare cu apă în Cloșca, nu există.

Educație

Estimarea Inspectoratului Școlar Județean pentru infrastructura din educație a satului Isaccea în anul școlar 2010 - 2011 este următoarea:

Denumirea Unității de Învățământ	Nr. Elevi	Nr. Clase	Nr. Preșcolari	Nr. Grupe	Autorizație sanitară de funcționare	Nr. de posturi care deservesc rețeaua școlară 2010 -2011 Din care:	Didactice	Didactice auxiliare	Nedidactice
SCOALA CU CLASELE I-VIII HORIA	115	8	46	2	DA	20,03	13,78	0,5	5,75

De asemenea, în Horia mai funcționează 2 grădinițe.

Ocupații

În localitate, principala activitate este agricultura. Cu toate acestea, mai sunt activități generatoare de venit, precum cel mai mare târg de animale din județ sau creșterea sturionilor în lacul Horia.

În ceea ce privește datele statistice furnizate de DSJT, forța de muncă din localitate este ocupată în următoarele domenii: agricultură, silvicultură și pescuit (5 persoane), industrie (1 persoană), distribuția apei, salubritate, gestionarea deșeurilor, activități de decontaminare (1 persoană), construcții (16 persoane), comerț

cu ridicata și cu amănuntul, repararea autovehiculelor și motocicletelor (16 persoane), hoteluri și restaurante (6 persoane), administrație publică și apărare asigurări sociale din sistemul public (28 persoane), învățământ (22 persoane), sănătate și asistență socială (23 persoane), spectacole culturale și recreative (2 persoane).

Sănătate

Conform datelor oferite de Direcția Județeană de Sănătate Publică Tulcea, în Horia funcționează 1 cabinet medicină de familie, în care își desfășoară activitatea 1 medic, 1 asistent medical, 2 asistenți medicali comunitari.

I.C. BRĂTIANU

Obiceiurile și tradițiile locale corespund celor zonale, fiind vizibile mai ales în momentele de sărbătoare ale comunității, la evenimentele de peste an.

Instituții de cultură

O intensă activitate culturală este desfășurată în biblioteca comunală Nicolae Iorga. De asemenea, există un muzeu, Muzeul Ionuț Cătălin Florea.

Manifestări culturale

Manifestările culturale artistice desfășurate în localitate sunt dedicate personalităților locale, sărbătorilor locale.

Manifestări sportive

În localitatea I.C. Brătianu se dedică activităților sportive Asociația Sportivă Căluții.

Mijloace de comunicare

Conform datelor furnizate de Consiliul Județean, infrastructura de telecomunicații este acoperită prin toate mijloacele, fixă (15 % din populație) și mobilă (85% din populație), televiziune prin cablu (60% din populație) și internet (întreaga comună).

Drumuri

Distanța dintre comuna I.C. Brătianu și Municipiul Tulcea, pe Drumul Național 22E și DN 22, este considerabilă, de 79,0 km. Legătura cu Municipiul Galați se realizează pe cale fluvială (cu bacul) dar într-un timp mai scurt.

Drumul comunal aflat în administrarea Consiliului Local are o lungime de 8 Km. O secțiune de 3 km din acest drum a fost reabilitată în ultimii 3 ani. În prezent Primăria nu a inițiat un proiect pentru reabilitarea infrastructurii rutiere, în schimb există un proiect de deviere a șoselei principale pe un drum de centură, pentru facilitarea traficului în traversarea comunei.

Apă și canal

Comuna I.C. Brătianu nu dispune de sistem de canalizare și nici de stație de epurare. Deși nu a fost inițiat nici un demers, un viitor proiect de realizare a unui sistem de canalizare se află pe lista de proiecte prioritare a Primăriei.

Comuna I.C. Brătianu a beneficiat de un program de alimentare cu apă prin OG 7/2006 (în valoare totală de 1 milion euro).

Educație

Estimarea Inspectoratului Școlar Județean pentru infrastructura din educație a satului I.C. Brătianu în anul școlar 2010 - 2011 este următoarea:

Denumirea Unității de Învățământ	Nr. Elevi	Nr. Clase	Nr. Preșcolari	Nr. Grupe	Autorizație sanitară de funcționare	Nr. de posturi care deservesc rețeaua școlară 2010 - 2011 Din care:	Didactice	Didactice auxiliare	Nedidactice
SCOALA CU CLASELE I-VIII „ION CREANGĂ” I.C. BRĂTIANU	139	8	31	2	DA	17,6	14,1	0,5	3

Ocupații

Potrivit datelor primăriei, localnicii sunt implicați în piscicultură și turism. În ceea ce privește datele statistice furnizate de DSJT, forța de muncă din localitate este ocupată în următoarele domenii: agricultură, silvicultură și pescuit (13 persoane), industrie (1 persoană), distribuția apei, salubritate, gestionarea deșeurilor, activități de decontaminare (1 persoană), comerț cu ridicata și cu amănuntul, repararea autovehiculelor și motocicletelor (6 persoane), hoteluri și restaurante

(3 persoane), administrație publică și apărare asigurări sociale din sistemul public (13 persoane), învățământ (18 persoane), sănătate și asistență socială (7 persoane), spectacole culturale și recreative (1 persoană).

Sănătate

Conform datelor oferite de Direcția Județeană de Sănătate Publică Tulcea, în I.C. Brătianu funcționează 1 cabinet medicină de familie, în care își desfășoară activitatea 1 medic și 1 asistent medical.

ISACCEA

Din punct de vedere administrativ, Isaccea are în componență două localități: Revărsarea și Tichilești.

Obiceiuri și tradiții locale

Deși la oraș obiceiurile nu au același cadru de păstrare și promovare precum la țară, la Isaccea, acestea au supraviețuit fenomenului de uitare și dispariție datorită activității Casei de Cultură din localitate.

Deși laicul și religiosul nu se mai întâlnesc atât de des precum în băătăura satului, și orașul se poate vedea păstrător al tradițiilor, prin păstrarea arhitecturii tradiționale, prin păstrarea folclorului, a costumului popular, a obiceiurilor de peste an.

Arhitectura specifică caselor din Isaccea este tipic dobrogeană, cu multă piatră și loess, cu motive zoomorfe și forme geometrice multiple, îmbrăcate fiind în culori specifice luncii Dunării. Costumul popular dobrogean îmbină lumina și culorile dealurilor specifice zonei, redă prin intermediul simbolurilor ocupațiile oamenilor ce o locuiesc, cât și măiestria și talentul acestora în activitățile specifice.

Deși nu vei mai vedea localnici purtând costum popular în viața de zi cu zi, în anumite momente importante ale urbei, acesta iese la iveală, curat și bine îngrijit. Acestea pot fi revăzute cu ocazia sărbătorilor de iarnă, la colindat cu moșoi, în vremea recoltei, în octombrie

ori la zilele orașului, în cadrul lunii mai. De asemenea, costumele populare locale mai sunt promovate prin intermediul ansamblurilor locale de folclor precum: grupul vocal Dunăreanca, ansamblul de cântece și dansuri Sălcioara, grupul de colindători Leru-i ler, grupul muzical Acustic.

Instituții de cultură

Casa de cultură din Isaccea a fost dată în folosință în anul 1960. Aceasta dispune de o sală de spectacole cu o capacitate de 320 locuri, dotată cu sisteme de iluminat și sonorizare corespunzătoare tuturor manifestărilor. Pe lângă aceasta, mai dispune de o sală mică de manifestări, o sală pentru activități distractive, un club și alte spații necesare desfășurării diverselor manifestări organizate.

Potrivit datelor furnizate de Primăria Isaccea, de-a lungul timpului Casa de Cultură a desfășurat o bogată activitate privind conservarea și valorificarea tradițiilor și creației populare locale, și nu numai, cât și promovarea creației contemporane (literare, muzicale, coregrafice, etc). Au fost organizate manifestări dedicate promovării obiceiurilor de iarnă, în care au fost prezentate obiceiuri precum colindul, uratul, jocul măștilor, capra, steaua. Un rol deosebit în valorificarea folclorului local l-a avut Grupul de fluierași, cavalgii și cimpoiari, grup ce funcționa în cadrul Casei de Cultură și care a încununat mulți ani activitatea folclorică. În

prezent, la Casa de Cultură își continuă activitatea grupul vocal feminin „Dunăreanca”, ansamblul de cântece și dansuri populare „Sălcioara”, grupul de colindători „Lerului, ler ...”, grupul muzical „Acustic”, ceata de moșoi colindători, trupa de dansuri moderne, soliști vocali de muzică ușoară, teatru pentru copii s.a. De asemenea, sunt organizate, manifestări cu ocazia sărbătorilor naționale, a celor tradiționale, unele specifice instituțiilor de cultură și localității, sau ocazionale, în colaborare cu alte instituții, precum: evocări istorice, simpozioane, expoziții, lansări de carte, audiții și vizionări colective, întâlniri cu scriitori, seri literare, spectacole muzical-coregrafice și de teatru, spectacole cinematografice. Tot la Casa de Cultură se tipărește buletinul informativ „Noviodunum”, inițiat în colaborare cu Biserica ortodoxă, Primăria locală și Grupul Școlar C. Brătescu din localitate.

În cadrul Universității Populare funcționează cercuri de informatică, contabilitate, cultură generală, inițiere canto/orgă electronică, folclor și artă populară, strategia jocului de șah.

Manifestări culturale

Un rol important în activitatea cultural-artistică a urbei o reprezintă manifestarea „Zilele culturii isaccene”, care anual strânge laolaltă istorici, scriitori, artiști plastici, referenți culturali, etc. și un auditoriu divers și interesat.

Manifestări sportive

În Isaccea este activă Asociația Sportivă Noviodunum, fiind organizate cu periodicitate crosuri sportive.

Mijloace de comunicare

Conform datelor furnizate de Consiliul Județean, infrastructura de telecomunicații este acoperită pe toate căile, fixă și mobilă, televiziune prin cablu și internet.

Mijloace de transport

Primăria orașului Isaccea a elaborat o Strategie de Dezvoltare locală care cuprinde prioritățile de dezvoltare socio-economică a comunității, printre care intră și reabilitarea infrastructurii rutiere.

Orașul Isaccea, fiind situat pe malul Dunării maritime, are două porturi în care activitatea portuară se rezumă în momentul de față la încărcarea în vederea transportului naval a cerealelor și a pietrei exploatare în carierele de la Isaccea, Revărsarea și Niculițel și a lemnului. În ceea ce privește rețeaua de drumuri, de o importanță deosebită este faptul că orașul este traversat de drumul european E87. Distanța față de municipiul Tulcea este de 36km, iar față de municipiul Galați de 45km. Drumurile publice au o lungime totală de 44 km, dintre care doar 3 km au fost reabilitați în ultimii 3 ani.

Apă și canal

Sistemul de canalizare existent, constituit din rețea de canalizare menajeră, colector principal, stație de epurare și colector de descărcare în emisar, acoperă doar 85% din nevoile comunității.

Rețeaua de alimentare cu apă potabilă acoperă aproape toată localitatea.

Ambele rețele sunt în execuție pentru modernizarea și extinderea lor, lucrările urmând a fi finalizate în cursul anului 2011. La acea dată va fi acoperită 100 % localitatea cu rețea de apă și canalizare.

Există și o stație de epurare a apei.

Educație

Învățământul isăccean are tradiție solidă, la care au contribuit dascălii ardeleni Nifon Bălăcescu și Ion Roman, refugiați din motive politice pe meleagurile dobrogene. Cele două școli primare (de fete și de băieți) datează din anul 1879 -1880, la care se adaugă primul gimnaziu fondat de I. G. Roman. În 1893, prin noua lege a învățământului, școlile devin mixte. În 1903 ia ființă prima grădiniță publică. Copiii de naționalitate turcă urmau cursul de religie pe lângă geamia din localitate, unde, din spirit „conservator”, mulșulmanii își crease-

ră (și la Isaccea) „azil confesional” în care, alături de religie, se preda și Coranul. Închise în timpul primului război mondial, școlile își reiau activitatea în anul școlar 1917 (ianuarie-iunie). După reluarea cursurilor din 1917 populația musulmană a trebuit să intre în noul

ritm de școlarizare, fiind urmărite atent și integrate toate fetele musulmane de vârstă școlară. Estimarea Inspectoratului Școlar Județean pentru infrastructura din educație a localității Isaccea în anul școlar 2010 - 2011 este următoarea:

Denumirea Unității de Învățământ	Nr. Elevi	Nr. Clase	Nr. Preșcolari	Nr. Grupe	Autorizație sanitară de funcționare	Nr. de posturi care deservesc rețeaua școlară 2010 -2011 Din care:	Didactice	Didactice auxiliare	Nedidactice
GRUP ȘCOLAR “CONSTANTIN BRĂTESCU” ISACCEA	803	33	131	6	DA	102	72	6	24

Grupul Școlar „C. Brătescu” din Isaccea dispune astăzi de 3 laboratoare (chimie, fizică, biologie), 2 cabinete (religie, informatică), 1 cabinet multifuncțional (limbi străine, muzică), o bibliotecă, 3 ateliere (lăcătușerie,

croitorie) pentru instruire practică, o cantină cu o capacitate 100 persoane, un internat cu 50 locuri. Specializările oferite de unitatea de învățământ din Isaccea și promovabilitatea la BAC în anul 2010, au fost:

Specializare	Forma de învățământ	Media pe liceu	Promovabilitate	Numar note de 10
Filologie	Zi	2.96	0.00%	0
Matematică- Informatică	Zi	0.46	3.70%	0
Științe Sociale	Frecvență redusă	5.23	60.56%	0

Ocupații

Cele mai dezvoltate domenii ale orașului Isaccea sunt: piscicultura, industria textilă, exploatarea carierelor de piatră, prelucrarea lemnului, agricultura.

Ca element de noutate și originalitate în afaceri, la Isaccea funcționează prima stație de reproducere in vitro a sturionilor, mii de exemplare fiind deja eliberate în Dunăre prin programe finanțate de stat.

Potrivit datelor CJT, un aspect important în sectorul economic în orașul Isaccea îl reprezintă proprietatea

privată asupra proprietății de stat: Transelectrica și Transgaz, investitori pe termen lung pentru oraș.

În ceea ce privește datele statistice furnizate de DSJT, forța de muncă din localitate este ocupată în următoarele domenii: agricultură, silvicultură și pescuit (62 persoane), industrie (160 persoane), industria extractivă (22), industria prelucrătoare (88), producția și furnizarea de energie electrică și termică, gaze, apă caldă și aer condiționat (26 persoane), distribuția apei, salubritate, gestionarea deșeurilor, activități de decontami-

nare (19 persoane), construcții (16 persoane), comerț cu ridicata și cu amănuntul, repararea autovehiculelor și motocicletelor (89 persoane), transport și depozitare (111), hoteluri și restaurante (11 persoane), informații și comunicații (6 persoane), intermediari financiare și asigurări (2 persoane), tranzacții imobiliare (2 persoane), activități profesionale, științifice și tehnice (18 persoane), activități de servicii administrative și activități de servicii suport (4 persoane), administrație publică și apărare asigurări sociale din sistemul public (92 persoane), învățământ (93 persoane), sănătate și asistență socială (156 persoane), spectacole culturale și recreative (6 persoane), activități ale economiei naționale (6 persoane).

IZVOARELE

Izvoarele reprezintă una dintre cele mai impresionante localități ale Dobrogei, din punct de vedere al grupului compact ce constituie 99% din populația locală: comunitatea elenă.

Din punct de vedere administrativ, Comuna Izvoarele este constituită din satele: Izvoarele, Alba, Valea Teilor și Iulia.

Obiceiuri și tradiții locale

Sărbătorile comunității locale au scopul de a reuni și solidariza membrii săi, caracterizându-se prin solemnitate și fast. Deși arhaice, ceremoniile au semnificații profunde, creând o legătură a religiosului cu laicul și reunind atât vârstnicii cât mai ales tinerii comunității. Sărbători precum Crăciunul, Paștele, Sf. Gheorghe, reprezintă momente importante de peste an, care marchează atât noi cicluri temporale, cât și complexe momente de integrare ceremonială, pentru comunitatea din Izvoarele.

„Udatul ginerilor” și „udatul nurorilor” la Crăciun, cinstirea babelor-moașe de către grupul feminin și integrarea ceremonială, în contextul aceleiași sărbători, numită „ziua babelor”, „descălțatul nurorilor” „furatul

În Isaccea, au fost create prin finanțări externe 2 centre de zi, Centrul de zi „Pentru o zi mai bună”, și Centrul de zi „Sf. Voievozi”, centre ce au creat locuri suplimentare de muncă la nivelul localității.

Sănătate

Conform datelor oferite de Direcția Județeană de Sănătate Publică Tulcea, în Isaccea funcționează 2 cabinete medicină de familie, în care își desfășoară activitatea 2 medici, 3 asistenți medicali, 2 asistenți medicali comunitari și 1 mediator sanitar și un cabinet medical stomatologic, cu un medic stomatolog.

copiilor” și „curbanul de sănătate”, în ziua de Sfântul Gheorghe, sunt cele mai vechi și mai spectaculoase obiceiuri ale grecilor din Izvoarele. Au mai rămas puține obiceiuri grecești, printre care „Dragomanul” când, de Sfântul Ion, flăcăii intră cu calul frumos împodobit chiar în casa fetei iubite, oferindu-i vorbe dulci și colaci împlețiți ca semn al dragostei. Un alt obicei grecesc este cel de „Florii”, la „Lăzărel”, când fetele de până la 16 ani cântă și primesc ouă, bani, făină, și la final rostogolesc sita, pentru ca vara să fie bogată. De „Horhumbal” băieții se întrec în a face focuri mari pe dealuri, iar la „Elefterio”, femeile torc și stau la povești în jurul unei gropi plină de jar. Toate pastrează, pe de o parte, semnificații rituale, dar și sociale: separarea definitivă de grupul de vârstă căruia i-au aparținut înainte de căsătorie și integrarea într-un altul, potrivit noului statut, confirmarea acestuia prin acte ceremoniale, asigurarea echilibrului și protecției magice a familiei.

Participarea în cadrul acestor ceremonii se face în costum tradițional, din catifea roșie, cu șorț alb și funde roșii, cu zunar, cordon metalic și impresonanta broboadă albă, cu ciucuri. Bărbații au păstrat o singura piesă de port: „imburlucul”, o manta lungă de lână, cu glugă amplă, împodobită cu șireturi colorate, similară „im-

pingelei” sau „iebâncii” purtate în Oltenia de sud și în Teleorman. Aceasta a devenit, din haina de călătorie și de lucru, nelipsită din ținuta păstorilor din întreg cuprinsul Balcanilor, însemn ceremonial prin care se disting astăzi flăcăii colindători din „ceata Dragumanului”.

Astăzi, cei mai tradiționaliști localnici, își mai îmbracă mirii în aceste costume, în a doua zi de sărbătoare a nunții, realizându-se astfel îmbinarea modernului cu tradiționalul, prin momente strict delimitate temporal. Un alt obicei local este cel a denumirii noilor născuți la sfatul părinților, după numele părinților, păstrându-se astfel indiferent de generații, numelele de origine elenă.

Instituții de cultură

În Izvoarele, există o ofertă diversificată a furnizorilor de cultură.

În primul rând există multiplii generatori de activități culturale artistice, de exemplu primăria prin Căminul Cultural, Uniunea Elenă și Comunitatea Democrată Elenă, două organizații locale ce reprezintă grecii din localitate și promovează specificul local, prin metode proprii.

În al doilea rând, există un interes manifestat de reprezentanții țării de origine a comunității locale de a se implica și sprijini activitățile ce promovează specificul elen, fiind astfel încurajate realizările de monumente, ridicarea de sedii cu spații dedicate manifestărilor tradiționale, organizarea de cursuri de limbă maternă și susținerea de spectacole.

Manifestări culturale

Principalele manifestări culturale locale coincid cu cele tradiționale organizate peste an cu ocazia Sf. Gheorghe, Sf. Ion, Lăsatului Secului, Crăciunului, Paștelui etc., dintre care amintim „Udatul mirelui”, „Ziua Babei”, „Lăzărelul”, „Elefterio”

Manifestări sportive

În Izvoarele își desfășoară activitatea Asociația Sportivă Rapid.

Mijloace de comunicare

Conform datelor furnizate de Consiliul Județean Tulcea, infrastructura de telecomunicații este acoperită pe toate căile: telefonie fixă, mobilă, televiziune prin cablu, internet. Majoritatea populației beneficiază de aceste mijloace: 45% telefonie fixă, 75% telefonie mobilă, 85% televiziune prin cablu și 20 persoane au acces la internet.

Drumuri

Prin DN 22F în lungime de 13,9 km, care străbate teritoriul comunei pe direcția V-E și face legătura comunei cu municipiul Tulcea și orașul Măcin.

Teritoriul administrativ al comunei mai este străbătut pe direcția N-S și lungimea de 10,8 km de DJ 229. Pentru acest drum a fost întocmit Proiectul tehnic.

Lucrările de reabilitare sunt prevăzute a se executa în perioada 2010-2012.

Rețeaua stradală din intravilanul localităților comunei însumează 32,0 km, din care: 18,0 km în Izvoarele; 7,0 km în Alba și 7,0 km în Iulia. Pentru reabilitarea rețelei stradale a fost întocmit studiu de fezabilitate și proiectul tehnic. Valoarea lucrărilor de reabilitare a fost stabilită prin proiect la 12.747.901 lei.

Apă și canal

Comuna Izvoarele nu dispune de un sistem de canalizare. Primăria are un studiu de fezabilitate pregătit pentru un proiect, cu valoarea totală de 300.000 €. Sistemul de canalizare ar acoperi nevoile a 1.700 de locuitori.

Comuna nu este conectată la o stație de epurare, dar există o asociere cu localitățile învecinate pentru un proiect viitor.

Educație

Estimarea Inspectoratului Școlar Județean pentru infrastructura din educație a localității Izvoarele în anul școlar 2010 - 2011 este următoarea:

Denumirea Unității de Învățământ	Nr. Elevi	Nr. Clase	Nr. Preșcolari	Nr. Grupe	Autorizație sanitară de funcționare	Nr. de posturi care deservește rețeaua școlară 2010 -2011 Din care:	Didactice	Didactice auxiliare	Nedidactice
SCOALA CU CLS. I-VIII	127	7	46	2	NU	17,54	13,54	0,75	3,25

Ocupații

Grecii din Izvoarele sunt dedicați muncii câmpului, remarcându-se în agricultură, dar și în afaceri, dezvoltându-se 6 IMM-uri locale.

În ceea ce privește domeniul viticol în care au excelat cu ani în urmă, acum se remarcă un declin considerabil. Cei rămași în localitate sunt implicați în agricultură, silvicultură și pescuit (6 persoane), industrie (30 persoane), industria extractivă (27 persoane), distribuția apei, salubritate, gestionarea deșeurilor, activități de decontaminare (3 persoane), comerț cu ridicata și cu amănuntul, repararea autovehiculelor și motocicletelor

JIJILA

Obiceiuri și tradiții locale

Cele mai importante valori ale comunității locale din Jijila sunt tradițiile și obiceiurile acesteia, printre care se numără: Zilele Jijilei, moment în care se sărbătorește hramul bisericii din localitate (octombrie), Crăciunul, eveniment special al satului în care se grupează localii de tineri participă la concursuri județene de colindat și mai apoi merg la colindat prin sat sau Sărbătoarea Bobotezei, când are loc cursa anuală de cai.

Instituții de cultură

Activitățile culturale de pe raza comunei Jijila au loc în Căminul Cultural Jijila, unde au loc frecvent serbări sau spectacole pentru toate categoriile de vârstă. Se

lor (2 persoane), hoteluri și restaurante (10 persoane), intermediari financiare și asigurări (1 persoană), administrație publică și apărare asigurări sociale din sistemul public (22 persoane), învățământ (25 persoane), sănătate și asistență socială (15 persoane), spectacole culturale și recreative (2 persoană).

Sănătate

Conform datelor oferite de Direcția Județeană de Sănătate Publică Tulcea, în Izvoarele funcționează un cabinet medicină de familie în care își desfășoară activitatea un medic și asistent medical, cât și un cabinet medical stomatologic, cu un medic stomatolog.

organizează festivaluri cu ocazia Sărbătorilor de iarnă, iar în „Zilele Jijilei” pot fi vizionate diferite ansambluri de muzică populară și artiști de muzică ușoară.

Biblioteca din comuna Jijila a fost înființată în anul 1958 și cuprinde un număr de 11.300 cărți și periodice tipărite. Este frecventată de un număr de aproximativ 500 de utilizatori, atât din Jijila cât și din Garvăn.

Manifestări culturale

Zilele Jijilei sunt de departe evenimentul cultural al anului, manifestări culturale fiind organizate și în perioada Crăciunului, dar și Bobotezei.

Manifestări sportive

În localitatea Jijila este activă Asociația Sportivă Voința.

Mijloace de comunicare

Conform datelor CJT, infrastructura de telecomunicații din localitatea Jijila este dezvoltată, majoritatea populației având acces la telefonie mobilă.

Drumuri

Comuna Jijila este amplasată la o distanță de 69 Km de orașul Tulcea pe DN 22 (E87). Comuna Jijila reprezintă un punct important din punct de vedere al infrastructurii deoarece în satul Garvăn, se intersectează căile rutiere dinspre Brăila și Galați.

Rețeaua stradală din intravilanul localităților comunei însumează 57,5 km, din care: 47,5 km în Jijila și 10,0 km în Garvăn. La această rețea în perioada 2005-2007 au fost executate lucrări de pietruire pe 80% din lungime.

Apă și canal

Comuna Jijila nu dispune de un sistem de canalizare și nici de stație de epurare. La nivelul Primăriei Jijila sunt pregătite studii de fezabilitate pentru canalizare, stație de epurare și alimentare cu apă.

Educație

Învățământul în comuna Jijila se desfășoară în 2 școli noi construite cu fonduri europene și în două grădinițe, dotate conform normelor europene.

Estimarea Inspectoratului Școlar Județean pentru infrastructura din educație a localității Jijila în anul școlar 2010 - 2011 este următoarea:

Denumirea Unității de Învățământ	Nr. Elevi	Nr. Clase	Nr. Preșcolari	Nr. Grupe	Autorizație sanitară de funcționare	Nr. de posturi care deservesc rețeaua școlară 2010 -2011 Din care:	Didactice	Didactice auxiliare	Nedidactice
SCOALA CU CLASE I-VIII JIJILA	379	20	190	9	DA	44,11	36,61	1,5	6

Ocupații

Activitatea economică din comună se datorează întreprinderilor mici și mijlocii. Acestea au activități în diverse domenii cum ar fi: agricultură, comerț, confecții textile, silvicultură și altele. Odată cu dezvoltarea acestor întreprinderi apar noi locuri de muncă pentru locuitorii comunei.

În ceea ce privește datele statistice furnizate de DSJT, forța de muncă din localitate este ocupată în următoarele domenii: agricultură, silvicultură și pescuit (92 persoane), industrie (66 persoane), industria prelucrătoare (65 persoane), distribuția apei, salubritate, gestionarea deșeurilor, activități de decontaminare (1 persoană), construcții (3 persoane), comerț cu ridicata

și cu amănuntul, repararea autovehiculelor și motocicletelor (25 persoane), transport și depozitare (11), hoteluri și restaurante (9 persoane), administrație publică și apărare asigurări sociale din sistemul public (21 persoane), învățământ (58 persoane), sănătate și asistență socială (59 persoane), spectacole culturale și recreative (2 persoane).

Sănătate

Conform datelor oferite de Direcția Județeană de Sănătate Publică Tulcea, în Jijila funcționează 1 cabinet medicină de familie, în care își desfășoară activitatea un medic și un asistent medical.

LUNCAVIȚA

Comuna Luncavița are în componență 2 sate: Rachelu și Luncavița.

Obiceiuri și tradiții locale

Obiceiurile, în totalitatea lor, formează un sistem corelat cu viața omului, cu viața întregii comunități. Trebuie să menționăm că obiceiurile au fost supuse unui continuu proces de adaptare la noi contexte socio-culturale. Respectarea lor, practicarea lor după normele moștenite imprimă vieții colective, familiei și, în general, vieții sociale, un anumit echilibru, o anumită desfășurare. Vatra reprezintă nucleul locuinței, elementul cheie al vieții de zi cu zi, locul unde se îndeplinesc gesturile pentru fertilitatea și bogăția casei.

În obiceiurile de Anul nou, în ziua de Sf. Vasile, „se-mănatul” cu grâu, orez, seară se face prin aruncarea boabelor în vatră și rostirea urărilor de bunăstare a gospodarului.

În desfășurarea Obiceiurilor de nuntă există secvențe care au loc la intrarea și în interiorul casei, ceea ce implică prezența vetrei.

La intrarea mirilor în casa socrilor mari, aceștia sunt legați printr-un ștergar ca, odată cu momentul pășirii pragului, noua etapă a vieții să le fie lungă, sub semnul statorniciei și al rodniciei.

Specifice comunei Luncăvița sunt trei mari obiceiuri: Colindele de Crăciun, Sărbătoarea Bobotezei, Sărbătoarea Teilor.

Ansamblurile de dansuri populare pregătite de profesorii școlii fac ca geamparalele dobrogenești, horele și sârbele să prindă farmec și culoare prin dans.

Sărbătoarea Teilor, în fiecare an, de Sfinții Petru și Pavel, cu manifestări artistice din tot Nordul Dobrogei. Evenimentul e mediatizat în presă la toate nivelurile, la sărbătoare venind invitați celebri și vizitatori din toată țara.

Sărbătoarea Bobotezei, cu întrecerea și botezarea tuturor animalelor, în special a cailor după ce în prealabil caii au fost sfințiți de către preoții de la biserici.

Colindele de Crăciun cu ritual cu măști și clopote (moșoi și moșoicuțele), unic în Dobrogea. Sunetele ciuolilor, clopotelor purtate de flăcăii satului în straie de sărbătoare, măștile făcute cu chibzuință de localnici alungă spiritele rele și strigoii din localitate și de la porțile fetelor pentru un an nou mai rodnic.

Instituții de cultură

La Luncăvița, localnicii reușesc cu succes să păstreze tradițiile și meșteșugurile vechi de sute de ani și să le transmită mai departe în Europa prin mijloace moderne. Aceștia vând rogojinile, pălăriile și papucii confecționate manual, după metode tradiționale.

Diverse proiecte pe teme culturale sunt desfășurate în localitate: „Cultură, Protecția Mediului - componente ale Civilizației în lumea rurală”, „Elevi și studenți pe șantierul arheologic Cetățuia”, „O nouă preocupare în formarea conștiinței tinerilor pentru conviețuire în armonie cu mediul înconjurător”.

În localitate funcționează, de asemenea, într-o stare foarte bună, o bibliotecă, cât și un cămin comunal.

În ceea ce privește prezența monumentelor istorice în zonă, în Luncavița există un monument ridicat în anul 1928, de către Asociația veteranilor de război cu sprijinul Prefecturii județului Tulcea.

Siturile arheologice semnalate pe teritoriu constituie un potențial turistic, științific și informațional care, deși cuprins în lista monumentelor arheologice, este insuficient cunoscut.

Siturile arheologice din Luncavița sunt:

- Așezarea getică „Pietricica”, aflată la 500 m V de sat;
- Așezarea fortificată „La cetate”, datând din Eneolitic,
- Situl arheologic „La Milan”;
- Fortificația „La Milan”, datând din sec. IV-VI p. Chr. Epoca romano-bizantină;
- Așezarea rurală „La pepiniera Babușca”, Epoca romano-bizantină.

Manifestări culturale

În Luncavița, manifestările artistice și culturale sunt diverse, Primăria având realizate parteneriate multiple cu organizații nonguvernamentale, cât și cu parteneri externi.

Un festival local devenit deja tradiție în Luncavița este Sărbătoarea Teilor la Luncavița.

De asemenea, mai sunt organizate evenimente cu ocazia unor sărbători religioase, ca de exemplu hramul bisericii din localitate, „Sf. Dumitru”, evenimente cu specific ecologic, dat fiind amplasarea și potențialul turistic dat de Parcul Munții Măcinului, evenimente de educare și conștientizare privind protecția mediului, participarea civică și implicarea socială.

În comuna Luncavița, sat Luncavița există trei asociații neguvernamentale:

- Asociația Natura Zâmbește, ce are ca scop sprijinirea mediului înconjurător în Dobrogea, înființată în anul 2006;
- Asociația Viața Zâmbește, ce are ca scop sprijinirea persoanelor defavorizate, înființată fiind în anul 2008;
- Asociația PartizanuL Luncaviț, ce are drept scop sprijinirea activităților sportive și culturale, înființată în anul 2008.

Manifestări sportive

În Luncavița, din 2008, funcționează Asociația Cultural Sportivă PartizanuL, ce sprijină activitățile sportive și culturale din zona.

În ceea ce privește manifestările sportive locale, putem aminti de implementarea inițiativei Cupa recoltei „Old Boys”, realizată de Consiliul Local, A. S. PartizanuL și Direcția pentru Sport a Județului.

De asemenea, există o inițiativă locală de a realiza o sală de sport multifuncțională cu 150 de locuri, cât și de a moderniza terenul de sport din localitate.

Mijloace de comunicare

Conform datelor furnizate de Consiliul Județean Tulcea, infrastructura de telecomunicații este asigurată pe toate căile în zonă: telefonie, fixă și mobilă, televiziune prin cablu, internet. Majoritatea populației beneficiază de telefonie mobilă, televiziune prin cablu și acces la internet.

Drumuri

Legătura rutieră directă cu localitățile învecinate este asigurată de drumul național DN 22 Brăila - Măcin - Luncavița - Isaccea - Tulcea. Tot prin DN 22 și în continuare prin DN 22E se realizează legătura cu municipiul Galați. Drumul județean 222A străbate comuna pe direcția S-N și lungimea de 15,0 km. Pentru acest drum în anul 2009 au început lucrările de reabilitare.

Rețeaua stradală din intravilanul comunei însumează 22,0 km din care: 15,0 km în Luncavița și 7,0 km în Rachelu.

Primăria a început lucrările de pietruire a străzilor cu piatră de la cariera Valea Fagilor.

Apă și canal

Comuna Luncavița dispune de un sistem de canalizare, dar acesta acoperă nevoile doar a 1.700 locuitori.

Totodată, comuna Luncavița se numără printre localitățile din județul Tulcea care este racordată la o stație de epurare. Capacitatea acestei stații, 500 m³, acoperă integral nevoile comunei.

Educație

Estimarea Inspectoratului Școlar Județean pentru infrastructura din educație a satului Carcaliu în anul școlar 2010 - 2011 este următoarea:

Denumirea Unității de Învățământ	Nr. Elevi	Nr. Clase	Nr. Preșcolari	Nr. Grupe	Autorizație sanitară de funcționare	Nr. de posturi care deservesc rețeaua școlară 2010 -2011 Din care:	Didactice	Didactice auxiliare	Nedidactice
SCOALA DE ARTE ȘI MESERII LUNCAVIȚA	488	20	107	5	In curs	40,9	34,65	1,25	5

Ocupații

Autoritățile locale consideră că dezvoltarea comunei Luncavița din punct de vedere economic se va construi în viitor pe sectoarele: agricultură și confecții.

În opoziție, se înregistrează un declin al activităților de piscicultură și turism.

Potrivit datelor furnizate de Direcția Județeană de Statistică, forța de muncă din localitate este implicată în agricultură, silvicultură și pescuit (22 persoane), industrie (12 persoane), distribuția apei, salubritate, gestionarea deșeurilor, activități de decontaminare (7 persoane), construcții (7 persoane), comerț cu ridicata și cu amănuntul, repararea autovehiculelor și motocicletelor (12 persoane), hoteluri și restaurante (8 persoane), informații și comunicații (11 persoane), administrație publică și apărare asigurări sociale din sis-

temul public (29 persoane), învățământ (50 persoane), sănătate și asistență socială (39 persoane), spectacole culturale și recreative (3 persoană).

Potrivit datelor primăriei, sectorul privat dispune la Luncavița de 54 de IMM-uri înregistrate și active. Cei mai atractivi factori din comunitate sunt resursele naturale de sol favorabile și resursele eoliene.

Mediul de afaceri s-a îmbunătățit în ultimii trei ani iar baza economică a înregistrat o creștere lentă.

Sănătate

Conform datelor oferite de Direcția Județeană de Sănătate Publică Tulcea, în Luncavița funcționează 1 cabinet medicină de familie, în care își desfășoară activitatea 2 medici, 2 asistenți medicali și 2 asistenți medicali comunitari.

MĂCIN

Macin este al doilea oraș ca mărime din județul Tulcea, în ceea ce privește numărul de locuitori și potențialul economic.

Obiceiuri și tradiții locale

Dat fiind statutul de oraș al Măcinului, păstrarea tradițiilor și obiceiurilor nu este atât de evidentă în activitatea zilnică a populației, acest rol fiind preluat de instituțiile de cultură specializate. Sprijinite sau nu financiar de Primăria locală, acestea își desfășoară activitatea cu devotament față de scopul propus, roadele activității acestora fiind evident în cadrul festivalurilor locale și județene.

La nivel local, un promotor important al folclorului dobrogean este reprezentat de Ansamblul Folcloric „Bujorii Dobrogei”, ansamblu ce a obținut în ultimii 10 ani numeroase premii naționale în competiții de specialitate.

De asemeni, comunitatea turcă din Măcin are organizat în structurile sale un ansamblu folcloric care promovează tradițiile și obiceiurile locale, atât la nivel de județ, cât și la nivel național.

Instituții de cultură

Biblioteca orășenească Măcin a luat naștere în anul 1948, pe lângă Casa de Cultură a orașului Macin, devenind în 1952 biblioteca centrală raională. Astăzi,

aceasta dispune de o sală de împrumut, cu depozitul aferent acestei sali, o sală de lectură cu 20 locuri, colecții de ziare și reviste, aparatură audio-video pentru activități culturale specifice, fondul de carte al acesteia cuprinzând peste 50.000 de volume, la care se adaugă discuri, casete audio și video.

Lunar se organizează expoziții de carte, tematice și alte manifestări în colaborare cu Casa de Cultură și unitățile de învățământ. Tot în sala de lectură a bibliotecii în ultimii ani se desfășoară "Zilele medicale româno - franceze" organizate de Asociația de Prietenie Măcin - Blaye. În ceea ce privește activitatea Casei de Cultură Măcin, aceasta a fost suspendată în vara acestui an.

Manifestări culturale

La nivelul orașului Măcin, evenimentele culturale sunt inițiate atât de Primăria Orașului (Zilele orașului), cât și de diverse alte organizații locale neguvernamentale aparținând minorităților stabilite în oraș.

De asemenea, sunt implementate local proiecte, programe și campanii naționale destinate copiilor, tinerilor, persoanelor marginalizate, șomerilor, asistaților social. Având în vedere amplasarea geografică și importanța pentru populația locală a Parcului Munții Măcinului, periodic, la nivel local sunt implementate campanii de educare și conștientizare a importanței promovării protecției mediului.

Manifestări sportive

În Măcin funcționează Asociația Sportivă Arubium 2008, preocupată în special în domeniul promovării fotbalului. Cu toate acestea, cu periodicitate, la Măcin se mai desfășoară manifestarea sportivă „Crosul Toamnei”, potrivit datelor furnizate de Direcția pentru Sport a județului Tulcea.

Mijloace de comunicare

Orașul Măcin are acces la toate tipurile de servicii de comunicații, de la telefonie fixă și mobilă la internet și televiziune prin cablu.

Mijloace de transport

Rețeaua stradală locală este într-o stare precară de întreținere, locanicii folosind de la cele mai noi, până la cele mai învechite autoturisme și chiar căruțe cu cai. Pe teritoriul orașului există și drumuri forestiere și poteci turistice.

Drumuri

Rețeaua de circulație pe teritoriul orașului Măcin este structurată pe două căi importante de transport: prima este drumul național DN 22D, care face legătura cu municipiul Tulcea și cu județul Brăila; a doua este drumul DN 22 care creează legătura între orasul Măcin și orasul Isaccea.

Apă și canal

Potrivit datelor CJT, canalizarea existentă în localitate deservește un număr de aproximativ 1.500 gospodării, acoperind 40% din suprafața orașului. Având în vedere faptul că serviciile existente sunt insuficiente, începând cu anul 2009, în orașul Măcin se implementează două proiecte prin care se dorește acoperirea necesităților de apă și canalizare a localității în procent de 100%. Aceste proiecte sunt finanțate din fonduri nerambursabile și fonduri de la bugetul local, perioada de implementare fiind de 3 ani.

Orașul nu are stație de epurare dar prin cele două proiecte mai-sus menționate urmează ca aceasta să fie executată.

Educație

În Măcin, pe lângă unitățile preșcolare și școlare gimnaziale, funcționează 2 unități școlare preuniversitare, după cum urmează:

Colegiul de cartografie și cadastru (filiala Facultății de Geografie a Universității din București), înființat în anul 2001; Cursurile beneficiază de cadre didactice universitare de la București și Galați.

Liceul "Gheorghe Munteanu Murgoci", înființat la 15 septembrie 1955; baza materială: 19 sali de clasă; 8 laboratoare și cabinete (2 informatică, geografie, biologie, chimie, fizică, limba română și istorie); bibliotecă

(26.000 mii de volume); sală și teren de sport; cămin cu 100 de locuri; cantină și sală de mese cu capacitatea de 100 locuri; acces internet.

Estimarea Inspectoratului Școlar Județean pentru infrastructura din educație a orașului Măcin în anul școlar 2010 - 2011 este următoarea:

Denumirea Unității de Învățământ	Nr. Elevi	Nr. Clase	Nr. Preșcolari	Nr. Grupe	Autorizație sanitară de funcționare	Nr. de posturi care deservesc rețeaua școlară 2010 -2011 Din care:	Didactice	Didactice auxiliare	Nedidactice
LICEUL TEORETIC „GH. MUNTEANU MURGOCI” MĂCIN	500	17	0	0	DA	50	31	6	13
SCOALA CU CLASELE I-VIII NR.1 MĂCIN	362	18	0	0	DA	38,7	29,2	2	7,5
SCOALA CU CLASELE I-VIII „GHEORGHE BANEĂ” MĂCIN	463	21	0	0	DA	51,72	35,22	3,5	13
GRADINIȚA CU PROGRAM NORMAL NR. 1 MĂCIN	0	0	60	3	DA	4	3		1
GRADINITA CU PROGRAM NORMAL NR. 3 MĂCIN	0	0	93	4	DA	6	4		2
GRADINITA CU PROGRAM NORMAL NR. 2 MĂCIN	0	0	66	3	DA	5	4		1
GRADINITA CU PROGRAM PRELUNGIT NR. 4 MĂCIN			104	4	DA	15,5	8	0,5	7

Ocupații

Populația locală din Măcin este implicată în activități economice din următoarele domenii: industria textilă, agricultură, industrie alimentară, turism, în localitate funcționând un număr de 40 IMM-uri.

În ceea ce privește datele statistice furnizate de DSJT, forța de muncă din localitate este ocupată în urmă-

toarele domenii: agricultură, silvicultură și pescuit (117 persoane), industrie (1.046 persoane), industria extractivă (49 persoane), industria prelucrătoare (976 persoane), producția și furnizarea de energie electrică și termică, gaze, apă caldă și aer condiționat (35 persoane), distribuția apei, salubritate, gestionarea deșeurilor, activități de decontaminare (5 persoane),

construcții (277 persoane), comerț cu ridicata și cu amănuntul, repararea autovehiculelor și motocicletelor (176 persoane), transport și depozitare (119), hoteluri și restaurante (28 persoane), informații și comunicații (14 persoane), intermediari financiare și asigurări (31 persoane), tranzacții imobiliare (27 persoane), activități profesionale, științifice și tehnice (25 persoane), activități de servicii administrative și activități de servicii suport (14 persoane), administrație publică și apărare asigurări sociale din sistemul public (116 persoane), învățământ (223 persoane), sănătate și asistență socială (237 persoane), spectacole culturale și recreative (9 persoane), activități ale economiei naționale (18 persoane).

NALBANT

Obiceiuri și tradiții locale

Populația localității Nalbant este modestă din punct de vedere al resurselor, fapt ce reduce numărul manifestărilor culturale artistice din localitate. Cu toate acestea, sunt păstrate sărbătorite religioase și cele de peste an, în care se regăsesc obiceiuri dobrogene, elemente ale portului și cântecului specific Dobrogei.

Instituții de cultură

În Nalbant există un cămin cultural, cu un program adecvat necesităților localnicilor.

Manifestări culturale

Nu sunt organizate activități culturale cu periodicitate.

Manifestări sportive

În localitatea Nalbant funcționează Asociația Sportivă Nalbant.

Mijloace de comunicare

Conform datelor furnizate de Consiliul Județean, infrastructura de telecomunicații este acoperită pe toate căile, fixă și mobilă, televiziune prin cablu și internet.

Sănătate

În Măcin, funcționează un spital orașenesc, în care își desfășoară activitatea 6 medici și un personal mediu sanitar de 49 persoane.

De asemenea, conform datelor oferite de Direcția Județeană de Sănătate Publică Tulcea, în localitate sunt funcționale:

- 5 cabinete medicină de familie, cu 5 medici, 7 asistenți medicali, 2 asistenți medicali comunitari, 2 mediatori sanitari;
- 2 cabinete medicale stomatologice, cu 2 medici stomatologi, 1 asistent medical;
- 2 cabinete medicale în specialitatea oftalmologie, cu 2 medici.

Cu toate acestea, populația beneficiază într-un grad redus de aceste mijloace.

Infrastructura

Comuna Nalbant este amplasată în partea centrală a județului la distanța de 25,00 km de municipiul Tulcea. Teritoriul comunei este străbătut pe o distanță de 11,1 km, direcția NE-SV de drumul național 22A, care asigură legătura cu Tulcea, București și alte localități. Legătura cu orașele Măcin, Brăila și Galați este asigurată de DN 22F: Horia-Nalbant, care străbate teritoriul comunei pe lungimea de 3,9 km , direcția V-E.

Drumul județean 229 Niculițel - Valea Teilor - Intersecție Izvoarele - Nicolae Bălcescu - Intersecție Zebil - Sarichioi, străbate teritoriul comunei pe lungimea de 4,5 km, direcția NV-SE. Pe acest drum în cursul anului 2009 s-au executat lucrări de plombare a asfaltului. Pentru perioada 2010-2012 sunt programate executarea lucrărilor de reabilitare a întregului drum.

Legătura satului Trestenic cu centrul de comună Nalbant, se face prin DC 57, în lungime de 4,0 km. Acesta este pietruit, are studiu de fezabilitate și se urmărește accesarea de fonduri pentru modernizarea acestui drum, conform datelor CJT.

Rețeaua stradală din intravilanul localităților comunei însumează 22,0 km, din care 7,32 km în Nalbant; 4,82 km în Nicolae Bălcescu și 9,85 km în Trestenic. Cu fonduri de la Fondul Român de Dezvoltare Socială 2,0 km din străzile din Trestenic au fost pietruite. Se urmărește accesarea de fonduri pentru lucrări de reabilitare și la restul rețelei stradale.

Apă și canal

Comuna Nalbant nu dispune în prezent de canalizare, nici de un proiect de realizare a rețelei de canalizare sau de racordare la o stație de epurare. Unul dintre proiectele prioritare pe viitor ale Primăriei vizează realizarea unui studiu de fezabilitate pentru realizarea sistemului de canalizare.

Educație

Estimarea Inspectoratului Școlar Județean pentru infrastructura din educație a satului Isaccea în anul școlar 2010 - 2011 este următoarea:

Denumirea Unității de Învățământ	Nr. Elevi	Nr. Clase	Nr. Preșcolari	Nr. Grupe	Autorizație sanitară de funcționare	Nr. de posturi care deservesc rețeaua școlară 2010 -2011 Din care:	Didactice	Didactice auxiliare	Nedidactice
SCOALA CU CLASELE I-VIII NALBANT	113	7	36	2	NU	17,69	13,94	1,25	2,5

Ocupații

Ocupația de bază a localnicilor este agricultura, urmata fiind de exploatarea carierei, dezvoltarea energiei eoliene, valorificarea potențialului turistic.

În ceea ce privește datele statistice furnizate de DSJT, forța de muncă din localitate este ocupată în următoarele domenii: agricultură, silvicultură și pescuit (23 persoane), industrie (16 persoane), industria extractivă (12 persoane), distribuția apei, salubritate, gestionarea deșeurilor, activități de decontaminare (2 persoane), construcții (4 persoane), comerț cu ridicata și cu amănuntul, repararea autovehiculelor și motocicletelor

(17 persoane), transport și depozitare (5 persoane), hoteluri și restaurante (9 persoane), administrație publică și apărare asigurări sociale din sistemul public (21 persoane), învățământ (35 persoane), sănătate și asistență socială (28 persoane), spectacole culturale și recreative (2 persoane).

Sănătate

Conform datelor oferite de Direcția Județeană de Sănătate Publică Tulcea, în Nalbant funcționează 1 cabinet medicină de familie, în care își desfășoară activitatea 1 medic și 1 asistent medical.

NICULIȚEL

Obiceiuri și tradiții locale

Zona Niculițelului este o zonă viticolă renumită în România pentru vinurile sale de înaltă calitate, această ocupație devenind o tradiție. Cât privește sărbătorile locale, acestea corespund celor religioase, păstrând din specificul dobrogean al folclorului și portului.

Instituții de cultură

În localitate există un cămin cultural, care poate susține activități culturale.

Manifestări culturale

Nu sunt manifestări culturale realizate cu periodicitate.

Manifestări sportive

În localitatea Niculițel nu există asociații sportive.

Mijloace de comunicare

Conform datelor furnizate de Consiliul Județean, infrastructura de telecomunicații este acoperită astfel: 80 % din populația localității beneficiază de telefonie mobilă, 75% televiziune prin cablu și un număr de 100 locuitori au acces la internet.

Drumuri

Distanța Niculițel - Tulcea este de 31 km. Pe direcția NV-SE comuna este străbătută de DN22 Smârdan - Măcin - Isaccea - Tulcea - Constanța pe o lungime de 10,5 km. Conexiunea localității Niculițel cu DN 22 este asigurată de DJ 229: Intersecție Niculițel - Valea Teilor

- Intersecție Izvoarele - Nicolae Bălcescu - Intersecție Zebil - Sarichioi, care străbate teritoriul administrativ al comunei N-S pe o distanța de 7,0 km.

Accesul la Mănăstirea Saon se face prin DJ 229D, pe lungimea de 1,5 km și DJ 229E, 1,5 km.

Accesul la Mănăstirea Cocoș este asigurată de DJ 229C: DN 22- Niculițel - Mănăstirea Cocoș - DJ 222A(Nifon), iar pentru vizitatorii care vin dinspre Isaccea prin DJ 229G: DN 22 (Capaclia) - DJ 229C(Mănăstirea Cocoș).

Pentru toate drumurile județene care tranzitează teritoriul comunei a fost întocmit studiul de fezabilitate și proiectul tehnic în cadrul obiectivului "Valorificarea turistică a mănăstirilor tulcene prin îmbunătățirea infrastructurii de acces și de mediu", proiect contractat în acest an.

Teritoriul comunei este străbătut și de DC64: DJ 229A - Niculițel pe o lungime de 6,3 km.

Rețeaua stradală din intravilanul localității Niculițel însumează 38,79 km din care 5,5 km au fost reabilitați cu fonduri de la Programul de Dezvoltare Rurală. Pentru restul rețelei stradale a fost întocmit studiul de fezabilitate și urmează să fie accesate fonduri pentru executarea lucrărilor.

În comuna Niculițel pânza freatică este la o adâncime de peste 3 metri în comună, ceea ce reprezintă un inconvenient pentru realizarea lucrărilor de alimentare cu apă pe suprafața întregii localități.

Educație

Estimarea Inspectoratului Școlar Județean pentru infrastructura din educație a satului Niculițel în anul școlar 2010 - 2011 este următoarea:

Denumirea Unității de Învățământ	Nr. Elevi	Nr. Clase	Nr. Preșcolari	Nr. Grupe	Autorizație sanitară de funcționare	Nr. de posturi care deservesc rețeaua școlară 2010 -2011 Din care:	Didactice	Didactice auxiliare	Nedidactice
SCOALA CU CLASELE I-VIII NICULIȚEL	417	18	160	8	DA	46,5	36	3	7,5

Ocupații

Localitatea Niculițel este renumită pentru podgoriile sale, cât și implicarea în industria lemnului.

În ceea ce privește datele statistice furnizate de DSJT, forța de muncă din localitate este ocupată în următoarele domenii: agricultură, silvicultură și pescuit (126 persoane), industrie (31 persoane), industria prelucrătoare (18), distribuția apei, salubritate, gestionarea deșeurilor, activități de decontaminare (1 persoană), comerț cu ridicata și cu amănuntul, repararea autovehiculelor și motocicletelor (43 persoane), transport și depozitare (10), hoteluri și restaurante (8 persoane),

intermedieri financiare și asigurări (1 persoană), administrație publică și apărare asigurări sociale din sistemul public (29 persoane), învățământ (44 persoane), sănătate și asistență socială (39 persoane), spectacole culturale și recreative (3 persoane).

Sănătate

Conform datelor oferite de Direcția Județeană de Sănătate Publică Tulcea, în Niculițel funcționează 2 cabinete medicină de familie, în care își desfășoară activitatea 2 medici, 2 asistenți medicali, 1 asistent medical comunitar, 1 mediator social.

SMÂRDAN

Obiceiuri și tradiții locale

Principalele obiceiuri locale sunt legate de ocupațiile locale tradiționale, pescuitul și zootehnia. De asemenea, sunt considerate sărbători ale comunității cele ce coincid cu principalele sărbători religioase de peste an, Crăciunul, Paștele, Sf. Gheorghe, Sf. Mărie.

Instituții de cultură

În localitate funcționează un cămin cultural, în care sunt organizate activități dedicate tinerilor și o bibliotecă comunală.

Manifestări culturale

Ziua localității Smârdan este sărbătorită în data de 15 august, cu ocazia sărbătoririi Sf. Maria (Adormirea Maicii Domnului).

Manifestări sportive

În Smârdan funcționează Asociația Sportivă Dunărea, în localitate existând și un teren de fotbal.

Mijloace de comunicare

Conform datelor CJT, infrastructura de telecomunicații este extinsă în proporție mare pentru telefonie mobilă și televiziune prin cablu iar de acces la internet se bucură momentan un grup restrâns de persoane.

Mijloace de transport

Conform datelor CJT, în localitate, infrastructura stradală este satisfăcătoare, fiind folosite atât mijloace auto, cât și cele fluviale, la trecere bac.

Drumuri

Comuna este străbătută de DN 22 și (E87): Smârdan-Măcin - Isaccea - Tulcea- Constanța pe o lungime de 7,6 km, direcția V-E.

Legătura cu Municipiul Brăila se realizează pe cale fluvială (bacul).

Situația mijloacelor de legătură ale comunei cu celelalte localități este considerată satisfăcătoare.

Rețeaua stradală din intravilanul localității Smârdan însumează 7,34 km din care: 2,11 km asfaltați, 4,43 km pietruși și 0,8 km din pământ.

De asemenea, Primăria are în desfășurare diverse proiecte pentru reabilitarea infrastructurii în comunitate.

Astfel, a fost inițiat un proiect de realizare a rigolelor de scurgere a apei fluviale, la momentul realizării studiului, 30% din lucrări fiind îndeplinite.

Apă și canal

Comuna Smârdan nu dispune de canalizare și nici de stație de epurare. Primăria se pregătește pentru racordarea la o stație de epurare, pentru care există un studiu de fezabilitate finalizat.

Comuna Smârdan a beneficiat de un program pentru alimentare cu apă, prin HG 577/1997 și finanțare prin PDR.

Educație

Estimarea Inspectoratului Școlar Județean pentru infrastructura din educație a satului Smârdan în anul școlar 2010 - 2011 este următoarea:

Denumirea Unității de Învățământ	Nr. Elevi	Nr. Clase	Nr. Preșcolari	Nr. Grupe	Autorizație sanitară de funcționare	Nr. de posturi care deservesc rețeaua școlară 2010 -2011 Din care:	Didactice	Didactice auxiliare	Nedidactice
SCOALA CU CLASE I-VIII "MAIOR MURGESCU" SMIRDAN	82	6	38	2	DA	15,44	13,44	0,5	1,5

Ocupații

Potrivit datelor CJT, în localitate există potențial turistic pe ramura pescuitului sportiv, transportului naval, pisciculturii, zootehniei, în Smârdan fiind active un număr de 20 IMM-uri.

În ceea ce privește datele statistice furnizate de DSJT, forța de muncă din localitate este ocupată în următoarea

rele domenii: agricultură, silvicultură și pescuit (29 persoane), industrie (33 persoane), industria prelucrătoare (31 persoane), distribuția apei, salubritate, gestionarea deșeurilor, activități de decontaminare (2 persoane), comerț cu ridicata și cu amănuntul, repararea autovehiculelor și motocicletelor (8 persoane), transport și depozitare (116 persoane), hoteluri și restaurante (3

persoane), administrație publică și apărare asigurări sociale din sistemul public (15 persoane), învățământ (17 persoane), sănătate și asistență socială (5 persoane), spectacole culturale și recreative (1 persoană).

TURCOAIA

Obiceiuri și tradiții locale

În comuna Turcoaia, având în vedere specificul populației majoritare, obiceiurile și tradițiile locale coincid cu cele ale românilor dobrogeni, atât în ceea ce privește portul, cât și evenimentele importante de peste an din viața unei familii, gospodării.

Instituții de cultură

Comuna Turcoaia are o activitate culturală cu preponderență dedicată muzicii populare, în comună existând un ansamblu de muzică și dansuri populare cu denumirea „Saliștea-Drăguța”. De asemenea, în localitate mai există 2 biblioteci, biblioteca comunală și biblioteca școlară, cât și un cămin cultural, funcțional.

Manifestări culturale

În Turcoaia, se desfășoară anual un important eveniment dedicat artiștilor populari, „Festivalul național al soliștilor vocali de muzică populară Troesmis”. Festivalul a luat ființă în anul 2007, purtând numele cetății și complexului Troesmis aflat pe lista monumentelor istorice protejate prin lege.

Manifestări sportive

În Turcoaia sunt active două asociații cu caracter sportiv: A.S. Troesmis și A.S. Granitul, acestea fiind spe-

Sănătate

Conform datelor oferite de Direcția Județeană de Sănătate Publică Tulcea, în Smârdan funcționează 1 cabinet medicină de familie, în care își desfășoară activitatea 1 medic, 1 asistent medical, 1 asistent medical comunitar.

cializate în pregătirea și dezvoltarea de activități în domeniul fotbalului și boxului.

În ceea ce privește manifestările sportive organizate cu periodicitate, în localitatea Turcoaia se organizează competiția Luna Pădurii, manifestare realizată în parteneriat cu Direcția pentru Sport a județului Tulcea și diverși alți parteneri locali.

Mijloace de comunicare

Potrivit datelor furnizate de Consiliul Județean Tulcea, pe teritoriul comunei Turcoaia sunt răspândiți principalii operatori de telefonie, fixă și mobilă (RomTelecom, Vodafone și Orange). De asemenea, există o ofertă de televiziune prin cablu care acoperă aproape 90% din teritoriul comunei. De beneficiile folosirii rețelei de internet beneficiază doar 1/3 din populația comunei.

Mijloace de transport

Primăria comunei Turcoaia deține drumuri asfaltate, dar și drumuri pietruite, transportul localnicilor realizându-se atât cu căruțe, cât și cu autoturisme. Pentru îmbunătățirea condițiilor de transport, primăria urmează să acceseze fondurile necesare pentru execuția lucrărilor de reabilitare.

Educație

Estimarea Inspectoratului Școlar Județean pentru infrastructura din educație a satului Turcoaia în anul școlar 2010 - 2011 este următoarea:

Denumirea Unității de Învățământ	Nr. Elevi	Nr. Clase	Nr. Preșcolari	Nr. Grupe	Autorizație sanitară de funcționare	Nr. de posturi care deservesc rețeaua școlară 2010 - 2011 Din care:	Didactice	Didactice auxiliare	Nedidactice
SCOALA CU CLASELE I-VIII TURCOAIA	296	16	110	5	DA	37,54	31,04	1	5,5

Ocupații

Activitățile specifice zonei sunt: agricultura, piscicultura, exploatarea pietrei, transportul auto, silvicultura. Potrivit DJS Tulcea, forța de muncă din Turcoaia se prezintă astfel: în agricultură, silvicultură și pescuit (34 persoane), industrie (196 persoane), industria extractivă (107 persoane), industria prelucrătoare (84 persoane), distribuția apei, salubritate, gestionarea deșeurilor, activități de decontaminare (5 persoane), construcții (5 persoane), comerț cu ridicata și cu amănuntul, repararea autovehiculelor și motocicletelor (16 persoane), transport și depozitare (30 persoane), hoteluri și restaurante (7 persoane), informații și comunicații (12 persoane), administrație

publică și apărare asigurări sociale din sistemul public (18 persoane), învățământ (35 persoane), sănătate și asistență socială (27 persoane), spectacole culturale și recreative (1 persoană).

Potrivit datelor primăriei, în localitatea Turcoaia sunt înregistrate 10 IMM-uri, percepute drept actori activi ce asigură locuri de muncă și servicii populației.

Sănătate

Conform datelor oferite de Direcția Județeană de Sănătate Publică Tulcea, în Turcoaia funcționează 1 cabinet medicină de familie, în care își desfășoară activitatea 1 medic, 3 asistenți medicali și 2 asistenți medicali comunitari.

VĂCĂRENI

Obiceiuri și tradiții locale

Văcăreni este o comună modestă, atât din punct de vedere al numărului locuitorilor, cât și din punct de vedere al posibilităților materiale.

Principalele sărbători ale comunității coincid cu cele religioase, regăsindu-se în manifestările populare elemente și simboluri dobrogene.

Instituții de cultură

În această localitate deși se doresc manifestări culturale, nu există surse de finanțare pentru acestea.

Manifestări culturale

Ziua comunei Văcăreni este serbată în luna octombrie și reunește toți locuitorii localității prin spectacole de muzică populară și ușoară și târguri.

Manifestări sportive

În localitatea Văcăreni nu există asociații sportive.

Mijloace de comunicare

Conform datelor furnizate de Consiliul Județean, infrastructura de telecomunicații este acoperită pe toate căile, fixă și mobilă, televiziune prin cablu și internet.

Drumuri

Comuna Văcăreni este străbătută de drumul DE 87, pe lungimea de 5,0 km.

Rețeaua stradală aflată în administrarea Consiliului Local are o lungime de 26,0 Km și a fost reabilitat pe o lungime de 10 km în ultimii 3 ani. Primăria a pregătit un studiu de fezabilitate pentru reabilitarea restului infrastructurii stradale.

Apă și canal

Comuna Văcăreni nu dispune de canalizare.

Educație

Estimarea Inspectoratului Școlar Județean pentru infrastructura din educație a satului Văcăreni în anul școlar 2010 - 2011 este următoarea:

Denumirea Unității de Învățământ	Nr. Elevi	Nr. Clase	Nr. Preșcolari	Nr. Grupe	Autorizație sanitară de funcționare	Nr. de posturi care deservesc rețeaua școlară 2010 -2011 Din care:	Didactice	Didactice auxiliare	Nedidactice
SCOALA CU CLASELE I-VIII VĂCĂRENI	803	33	131	6	DA	102	72	6	24

Ocupații

Cultivarea pământului este principala activitate a locuitorilor comunei Văcăreni. Se cultivă cereale și plante tehnice. Culturile de legume sunt tradiționale, existând și sistem de irigare, care trebuie reabilitat. Comuna are în acest moment 6 ferme agricole.

În ceea ce privește datele statistice furnizate de DSJT, forța de muncă din localitate este ocupată în următoarele domenii: agricultură, silvicultură și pescuit (62 persoane), industrie (4 persoane), industrie (2 persoane), distribuția apei, salubritate, gestionarea deșeurilor, activități de decontaminare (2 persoane), comerț

cu ridicata și cu amănuntul, repararea autovehiculelor și motocicletelor (14 persoane), hoteluri și restaurante (7 persoane), administrație publică și apărare asigurări sociale din sistemul public (17 persoane), învățământ (19 persoane), sănătate și asistență socială (8 persoane), spectacole culturale și recreative (2 persoane).

VALEA TEILOR

Obiceiuri și tradiții locale

Localnicii din Valea Teilor păstrează atât în arhitectura caselor, cât și în costumele afișate în zilele de sărbători locale, specificul dobrogean, simplu și modest, zona deluroasă și aspră din punct de vedere climateric spunându-și cuvântul.

Cele mai multe sărbători locale coincid cu cele religioase, ziua comunei fiind sărbătorită în luna noiembrie.

Instituții de cultură

În localitate există un cămin cultural.

Manifestări culturale

Un rol important în activitatea cultural-artistică a comunei o reprezintă evenimentul Zilele comunei, eveniment organizat cu ajutorul unor spectacole locale, târguri și diferite alte manifestări, în noiembrie.

Manifestări sportive

Nu există manifestări sportive periodice organizate în localitatea Valea Teilor.

Mijloace de comunicare

Conform datelor furnizate de Consiliul Județean, infrastructura de telecomunicații este acoperită în Valea Teilor, atât în ceea ce privește telefonie fixă și mobilă, cât și televiziunea prin cablu și internet. Cu toate acestea, nu toate gospodăriile beneficiază de aceste servicii, de internet beneficiind pentru moment doar Primăria.

Sănătate

Conform datelor oferite de Direcția Județeană de Sănătate Publică Tulcea, în Văcăreni funcționează 1 cabinet medicină de familie, în care își desfășoară activitatea 1 medic, 3 asistenți medicali, 1 asistent medical comunitar.

Drumuri

Legătura rutieră dintre localitatea Valea Teilor și celelalte localități se realizează prin DJ 229: Niculițel - Valea Teilor - Nicolae Bălcescu - Sarichioi, care străbate teritoriul comunei de la nord la sud pe o lungime de 10,7 km.

Pentru acest drum a fost întocmit studiul de fezabilitate, proiectul tehnic, lucrările de reabilitare fiind prevăzute a se executa în perioada 2010-2012.

Rețeaua stradală din intravilanul localității Valea Teilor însumează 8,0 km cu o pietruire mai veche. Comuna a inițiat întocmirea studiului de fezabilitate și funcție de posibilitățile de obținere a fondurilor se vor întocmi și proiectele pentru execuția lucrărilor de reabilitare.

Apă și canal

Comuna Valea Teilor nu este racordată la o stație de epurare și nu dispune de un sistem de canalizare sau de proiecte (studii de fezabilitate) pentru acoperirea acestor nevoi. Capitolele canalizare, și sistem de epurare deseori nu constituie priorități pe lista de proiecte viitoare a primăriei.

Educație

În localitatea Valea Teilor există o grădiniță și o școală gimnazială.

Estimarea Inspectoratului Școlar Județean pentru infrastructura din educație a localității Valea Teilor în anul școlar 2010 - 2011 este următoarea:

Denumirea Unității de Învățământ	Nr. Elevi	Nr. Clase	Nr. Preșcolari	Nr. Grupe	Autorizație sanitară de funcționare	Nr. de posturi care deserveșc rețeaua școlară 2010 -2011 Din care:	Didactice	Didactice auxiliare	Nedidactice
SCOALA CU CLASE I-VIII VALEA TEILOR	151	8	72	4	In curs	20,41	15,66	1,25	3,5

Ocupații

În localitatea Valea Teilor, principalele ocupații ale populației locale sunt în domeniul agriculturii, zootehniei (în localitate există un număr de 2500 capete de ovine), apiculturii (395 familii de albine) și viticulturii (320 ha).

În ceea ce privește datele statistice furnizate de DSJT, forța de muncă din localitate este ocupată în următoarele domenii: agricultură, silvicultură și pescuit (6 persoane), industrie (7 persoane), industria prelucrătoare (6 persoane), distribuția apei, salubritate, gestionarea deșeurilor, activități de decontaminare (1 persoană),

construcții (3 persoane), comerț cu ridicata și cu amănuntul, repararea autovehiculelor și motocicletelor (14 persoane), hoteluri și restaurante (6 persoane), administrație publică și apărare asigurări sociale din sistemul public (13 persoane), învățământ (18 persoane), sănătate și asistență socială (13 persoane), spectacole culturale și recreative (1 persoană).

Sănătate

Conform datelor oferite de Direcția Județeană de Sănătate Publică Tulcea, în Valea Teilor funcționează 2 cabinete de medicină de familie, în care își desfășoară activitatea 2 medici, 1 asistent medical.

5. ANALIZA SWOT

5.1. ANALIZA GENERALĂ

Puncte tari	Puncte slabe
<ul style="list-style-type: none"> • Capital natural valoros; • Prezența speciilor și habitatelor naturale de interes comunitar; • Turism în expansiune; • Resurse regenerabile importante; • Resurse minerale importante; • Potențial important de energie eoliană și solară; • Suprafețe agricole pretabile dezvoltării agriculturii ecologice; • Număr important de ovine; • Existența unor podgorii importante; • Patrimoniu arheologic și cultural relevant. 	<ul style="list-style-type: none"> • Infrastructură de acces precară; • Infrastructură de mediu (alimentare cu apă, canalizare-epurare, deșeuri) absentă în multe localități; • Infrastructură turistică precară sau inexistentă; • Număr redus de centre comerciale; • Valorificare redusă a meșteșugurilor tradiționale; • Zone neexploatate turistic; • Forță de muncă insuficientă și slab calificată în turism.
Oportunități	Amenințări
<ul style="list-style-type: none"> • Existența finanțărilor nerambursabile; • Interesul crescut pentru dezvoltarea ecoturismului; • Schimbarea structurii culturilor agricole în funcție de cerințele pieței; • Dezvoltarea activităților de acvacultură și agricultură ecologică. 	<ul style="list-style-type: none"> • Declinul sistemului lohn în industria confecțiilor; • Intrarea pe piață a unor produse mai competitive din alte state UE; • Emigrația forței calificate de muncă; • Dezvoltarea industriei extractive; • Dezvoltarea parcurilor eoliene de anvergură.

5.2. ANALIZA SWOT PE DOMENII

EXPLOATĂRI MINIERE ȘI PARCURI EOLIENE	
Puncte tari	Puncte slabe
<ul style="list-style-type: none"> • Costurile cu forța de muncă sunt relativ reduse; • Exploatarea carierelor și a energiei eoliene asigură venituri autorităților locale. 	<ul style="list-style-type: none"> • Industria extractivă are impact negativ semnificativ asupra mediului; • Nerespectarea standardelor de mediu; • Transportul cu camioane de mare tonaj distruge infrastructura rutieră existentă.
Oportunități	Amenințări
<ul style="list-style-type: none"> • Promovarea utilizării energiilor regenerabile. 	<ul style="list-style-type: none"> • Cerere scăzută pe piață pentru resursele minerale, datorită declinului pieței imobiliare și a ritmului lent de dezvoltare a infrastructurii de transport.

AGRICULTURĂ	
Puncte tari	Puncte slabe
<ul style="list-style-type: none"> • Condiții pedoclimatice favorabile culturilor de cereale (grâu, orz, orzoaică, porumb, floarea soarelui) și plante tehnice; • Condiții pedoclimatice favorabile culturilor de legume; • Condiții favorabile dezvoltării agriculturii ecologice; • Zone recunoscute pentru podgorii: Sarica Niculițel; • Condiții favorabile pentru dezvoltarea zootehniei (bovine, ovine, porcine, păsări, cabaline); • Piscicultura reprezintă un punct forte al economiei; • Sistem instituțional bine organizat. 	<ul style="list-style-type: none"> • Suprafață irigată redusă; • Nivel redus de accesare a finanțării pentru agricultură (intern sau extern); • Inexistența unui sistem de valorificare a produselor tradiționale - fără contracte pe produs, lipsa unei burse agricole; • Îmbătrânirea forței de muncă în domeniu; • Plățile compensatorii Natura 2000 încă neaplicabile; • Asociații ale producătorilor slab reprezentate.
Oportunități	Amenințări
<ul style="list-style-type: none"> • Existența măsurilor de agro-mediu; • Organizarea bursei și a pieței agricole; • Creșterea cererii pe piața internă și externă pentru produsele ecologice; • Organizarea de cursuri de instruire intensivă pentru prelucrătorii agricoli; • Includerea în rețeaua europeană Natura 2000. 	<ul style="list-style-type: none"> • Extinderea fenomenului de depopulare a localităților din zonă; • Pierderea soiurilor și raselor tradiționale; • Dezvoltarea unor ferme intensive.

TURISM	
Puncte tari	Puncte slabe
<ul style="list-style-type: none"> • Unicitatea și diversitatea cadrului natural oferit de Munții Măcinului; • Patrimoniul cultural-istoric, alcătuit din obiective variate ce au și o certă valoare turistică; • Gastronomie tradițională specifică; • Diversitatea tradițiilor culturale multietnice; • Posibilitatea atragerii tuturor categoriilor de turiști; • Posibilitatea practicării turismului pe parcursul întregului an. 	<ul style="list-style-type: none"> • Lipsa centrelor de informare turistică în regiune; • Lipsa infrastructurii de turism; • Prezența scăzută a operatorilor în turism la târgurile naționale și internaționale; • Condiții neatractive de creditare pentru proiectele în turism; • Grad redus de cunoaștere a noțiunilor de management, legislație și necunoașterea limbilor de circulație internațională de către cei implicați în turism; • Oferta redusă de pachete turistice complexe; • Lipsa serviciilor de urgență specializate în zonele turistice (ambulanță, pompieri).
Oportunități	Amenințări
<ul style="list-style-type: none"> • Posibilitatea dezvoltării de miniporturi turistice; • Interesul administrației publice pentru dezvoltarea turismului. • Realizarea de parteneriate public-private în scopul promovării turismului durabil; • Inițiative locale pentru dezvoltarea infrastructurii turistice; • Înființarea de centre și puncte de informare de către APNMM; • Reabilitarea monumentelor și ansamblurilor culturale, istorice și de arhitectură; • Utilizarea programelor de finanțare ale UE și a altor programe inițiate de autoritățile locale sau naționale; • Includerea în rețeaua europeană Natura 2000. 	<ul style="list-style-type: none"> • Reducerea sau eliminarea unor facilități fiscale; • Degradarea/distrugerea patrimoniului natural și cultural; • Insuficienta folosire a oportunităților de dezvoltare a turismului rural; • Subestimarea importanței pregătirii de specialitate în turism; • Concurență puternică din partea turismului din țările vecine; • Apariția unor epidemii sau epizootii (gripa aviară, antrax, holera etc.).

INFRASTRUCTURĂ ȘI AMENAJAREA TERITORIULUI	
Puncte tari	Puncte slabe
<ul style="list-style-type: none"> • Rețea de transport auto în stare relativ bună; • Existența rețelei de distribuție a energiei electrice în toate localitățile; • Existența echipamentelor moderne de telecomunicații (digitale); • Acoperirea cu servicii de telefonie mobilă. 	<ul style="list-style-type: none"> • Rețea feroviară nemodernizată (neelectrificată și pe un singur fir de circulație); • Infrastructură portuară și de acostare inadecvată; • Existența unor localități fără sisteme de alimentare cu apă potabilă; • Rețea de canalizare-epurare aproape inexistentă; • Distrugerea infrastructurii rutiere din cauza mijloacelor de mare tonaj; • Inexistența unei infrastructuri moderne de management al deșeurilor.
Oportunități	Amenințări
<ul style="list-style-type: none"> • Existența fondurilor structurale destinate dezvoltării infrastructurii; • Programe guvernamentale pentru încurajarea inițiativelor locale. 	<ul style="list-style-type: none"> • Fonduri insuficiente pentru dezvoltarea infrastructurii.
CULTURĂ	
Puncte tari	Puncte slabe
<ul style="list-style-type: none"> • Patrimoniu cultural de mare valoare și diversitate cu elemente unice la nivel regional, național și internațional; • Tradiții culturale și populare bine păstrate și perpetuate; • Potențial deosebit de valorificare a monumentelor istorice existente; • Existența mai multor minorități naționale cu identitate culturală proprie. 	<ul style="list-style-type: none"> • Slaba promovare a evenimentelor culturale; • Slaba finanțare a unor instituții culturale, ceea ce duce la restrângerea activităților acestora; • Scăderea numărului de cinematografe și a altor spații destinate manifestărilor culturale; • Starea precară a obiectivelor culturale și a monumentelor istorice.
Oportunități	Amenințări
<ul style="list-style-type: none"> • Interesul manifestat de turiști pentru cunoașterea valorilor culturale și tradiționale; • Interesul comunităților locale de a-și pune în valoare patrimoniul cultural. 	<ul style="list-style-type: none"> • Închiderea unor instituții culturale din lipsă de finanțare; • Degradarea unor monumente istorice din cauza lipsei de fonduri necesare protejării și restaurării acestora; • Pierderea tradițiilor și a valorilor patrimoniului cultural și arhitectural.

SOCIAL	
Puncte tari	Puncte slabe
<ul style="list-style-type: none"> • Concentrare de naționalități care asigură interferențe culturale și o mare varietate de tradiții și obiceiuri; • Conviețuire armonioasă a minorităților; • Forță de muncă calificată în anumite domenii de activitate: industrie alimentară, metalurgică, confecții; • Existența unor meserii tradiționale specifice zonei; • Există infrastructură și resurse umane disponibile în domeniul sanitar; • Existența strategiilor privind dezvoltarea învățământului în județul Tulcea; • Derularea unor programe de modernizare și reabilitare a infrastructurii unităților școlare; • Relaționarea bună a unităților de învățământ cu autoritățile locale, autoritățile județene, ONG - uri, Poliție, Jandarmerie, Biserică; • Implicarea APNMM în dezvoltarea de programe și activități educaționale. 	<ul style="list-style-type: none"> • Emigrația populației tinerilor; • Bilanț demografic general negativ; • Adâncirea procesului de îmbătrânire a populației din mediul rural, pericolul de depopulare a unor așezări rurale; • Reducerea numărului de locuitori și schimbarea structurii pe grupe de vârste; • Menținerea gradului de sărăcie pentru anumite categorii ale populației, în special în mediul rural; • Clasa socială de mijloc, slab reprezentată atât în mediul urban cât și rural; • Insuficiența resurselor financiare în asigurarea sprijinului real împotriva marginalizării și excluderii sociale; • Desființarea școlilor de arte și meserii; • Decalaj între pregătirea oferită de școală și cerințele pieței muncii; • Lipsa de perfecționare continuă; • Slaba dezvoltare și dotare a unităților sanitare; • Acoperirea unor posturi din școlile mediului rural cu personal necalificat; • Slaba implicare a familiei în viața școlii; • Interes scăzut al elevilor față de școală; • Migrarea cadrelor didactice calificate către alte domenii; • Deficiența programelor de consiliere și orientare profesională.

Oportunități	Amenințări
<ul style="list-style-type: none"> • Posibilitatea atragerii unor fonduri speciale destinate formării și reconversiei profesionale; • Posibilitatea atragerii unor fonduri speciale destinate dezvoltării infrastructurii medicale și de învățământ; • Creșterea mobilității populației; • Îmbunătățirea standardelor educaționale ale populației; • Facilități acordate cadrelor medicale și din învățământ care doresc să lucreze în mediul rural; • Inexistența conflictelor sociale majore. 	<ul style="list-style-type: none"> • Creșterea disparităților economice inter- și intrazonale; • Liberalizarea circulației forței de muncă în spațiul european; • Creșterea ratei șomajului în urma restructurării industriale; • Migrația masivă a tineretului către zonele urbane sau în afara țării; • Proceduri greoaie de accesare a serviciilor de ocupare și formare profesională; • Lipsa resurselor autorităților locale pentru a susține sectoarele de sănătate și învățământ; • Mediul social care favorizează abandonul școlar și eșecul în educație; • Necunoașterea limbilor străine limitează accesul la programele europene.

6. VIZIUNEA STRATEGICĂ PRIVIND DEZVOLTAREA DURABILĂ A MUNȚILOR MĂCINULUI

Conservarea biodiversității și dezvoltarea durabilă a sistemului socio-economic se bazează pe un set de principii ce au fost stabilite în cadrul Convenției privind Diversitatea Biologică, așa cum sunt prezentate în continuare:

1. **Principiul prevenției:** conservarea biodiversității se realizează eficient dacă sunt eliminate sau diminuate efectele posibilelor amenințări;
2. **Principiul precauției:** lipsa studiilor științifice complete nu poate fi considerată ca motiv de acceptare a unor activități ce pot avea impact negativ semnificativ asupra biodiversității;
3. **Principiul poluatorul plătește:** cel ce cauzează distrugerea biodiversității trebuie să plătească costurile de prevenire, reducere a impactului sau reconstrucție ecologică;
4. **Principiul participării publicului la luarea deciziilor și accesul la informație și justiție în domeniul mediului:** publicul trebuie să aibă acces la informațiile de mediu și dreptul de a participa în procesul de luare a deciziilor de mediu;
5. **Principiul bune guvernări:** guvernarea trebuie să îndeplinească opt caracteristici majore - să fie participativă, măsurabilă, transparentă, responsabilă, efectivă și eficientă, echitabilă și în acord cu normele legale;
6. **Principiul integrării sectoriale:** conservarea biodiversității și utilizarea durabilă a componentelor sale trebuie luate în considerare în procesul de luare a deciziilor și de stabilire a politicilor sectoriale;
7. **Principiul abordării ecosistemice:** reprezintă o strategie de management integrat, adaptativ, bazată pe aplicarea unor metodologii științifice co-

respunzătoare care iau în considerare structura și funcțiile ecosistemelor și capacitatea lor de suport;

8. **Principiul rețelelor ecologice:** pentru asigurarea conectivității dintre componentele biodiversității cu cele ale peisajului și ale structurilor sociale, având ca și componente centrale ariile naturale protejate, se stabilesc culoare ecologice de legătură;
9. **Principiul subsidiarității:** reglementează exercițiul puterii, deciziile trebuind luate la nivelul cel mai de jos (local, regional, național);
10. **Principiul compensării:** în cazul în care există un impact negativ și în lipsa unor soluții alternative, pentru obiective de interes public major se stabilesc măsuri compensatorii.

Strategia și planul de acțiune pentru conservarea biodiversității și utilizarea durabilă a componentelor sale din zona Munților Măcinului (SPACBUDMM) - ca instrument de planificare și implementare - conține un set de obiective strategice și acțiuni specifice pentru atingerea fiecărui obiectiv. Această strategie va fi proiectată pe un termen de 10 de ani, iar planul de acțiune va fi revizuit la fiecare 2 ani.

Strategia se adresează administrației ariilor naturale protejate din această zonă și comunităților locale, drept pentru care măsurile și mecanismele instituționale de aplicare vor ține cont de interesele comunităților și vor fi axate pe măsuri de stimulare a conservării biodiversității și dezvoltării durabile a comunităților.

Documentele strategice de referință prin care se asigură atât promovarea orizontală a conservării biodiversității și a utilizării durabile a componentelor sale, cât și finanțarea unor proiecte în domeniu, plecând de la politica națională și europeană, sunt următoarele:

- **Tratatul de Aderare** al României la Uniunea Europeană, semnat la 25 aprilie 2005, și **Protocolul** cuprind angajamentele concrete ale României de transpunere, implementare și control al aplicării întregului acquis comunitar de mediu și prevăd unele perioade de tranziție a implementării unor

- obligații de mediu (până la 31.12.2015 pentru instalațiile industriale aflate sub incidența Directivei Consiliului 96/61/CE privind prevenirea și controlul integrat al poluării, până la 31.12.2016 pentru depozitele municipale de deșeuri, până la 31.12.2018 pentru cerințele privind sistemele de colectare și tratare a apelor urbane reziduale).
- **Planul Național de Dezvoltare 2007-2013 (PND)** reprezintă documentul de planificare strategică și programare financiară multianuală care orientează și stimulează dezvoltarea economică și socială a țării în concordanță cu principiile Politicii de Coeziune a Uniunii Europene. Planul stabilește drept obiectiv global reducerea cât mai rapidă a diferențelor de dezvoltare socio-economică dintre România și celelalte state membre ale Uniunii Europene și detaliază obiectivele specifice ale procesului pe 6 direcții prioritare care integrează direct și/sau indirect cerințele conservării biodiversității și dezvoltării durabile pe termen scurt și mediu:
 - creșterea competitivității și dezvoltării economiei bazate pe cunoaștere trebuie să includă ca una dintre principalele subpriorități, îmbunătățirea eficienței energetice și valorificarea resurselor regenerabile de energie în vederea reducerii cauzelor ce au condus la schimbările climatice și a efectelor acestora;
 - aducerea la standarde europene a infrastructurii de bază care să pună accentul pe dezvoltarea durabilă a infrastructurii și mijloacelor de transport prin reducerea impactului asupra mediului;
 - menținerea și îmbunătățirea calității mediului să fie o prioritate care să conducă la îmbunătățirea standardelor de viață pe baza asigurării serviciilor de utilități publice, în special în ceea ce privește gestionarea apei și deșeurilor;
 - îmbunătățirea sistemelor sectoriale și regionale ale managementului de mediu;
 - conservarea biodiversității și reconstrucția ecologică;
 - prevenirea riscurilor și intervenția în cazul unor calamități naturale;
 - dezvoltarea economiei rurale și creșterea productivității în sectorul agricol, silvic și piscicol să fie bazată pe utilizarea rațională a fondului funciar, reabilitarea ecologică a unor terenuri degradate, siguranța alimentară, bunăstarea animalelor, încurajarea acvaculturii în zonele costiere;
 - diminuarea discrepanțelor de dezvoltare între regiuni și în interiorul acestora trebuie să aibă în vedere îmbunătățirea performanței administrative și a infrastructurii publice locale, protecția patrimoniului natural și cultural ca parte a dezvoltării rurale integrate, refacerea zonelor urbane afectate de restructurarea industrială, consolidarea mediului de afaceri și promovarea inovării.
 - **Cadrul Strategic Național de Referință 2007-2013 (CSNR)**, aprobat de Comisia Europeană la 25 iunie 2007, stabilește prioritățile de intervenție ale Instrumentelor Structurale și de Coeziune ale UE (Fondul European pentru Dezvoltare Regională - FEDR, Fondul Social European - FSE și Fondul de Coeziune - FC) în cadrul politicii de coeziune economică și socială și face legătura între prioritățile Planului Național de Dezvoltare 2007-2013 și cele ale UE stabilite prin Orientările Strategice Comunitare privind Coeziunea 2007-2013 și Strategia Lisabona revizuită. Pentru realizarea viziunii strategice a CSNR, în cadrul politicii de coeziune, CE a alocat României pentru perioada 2007-2013 o sumă totală de aproximativ 19,67 miliarde euro, din care 19,21 miliarde pentru obiectivul Convergență (cu o cofinanțare națională estimată la 5,53 miliarde euro constituită în proporție de 73% din surse publice și 27% din surse private) și 0,46 miliarde euro pentru obiectivul Cooperare Teritorială Europeană.

- **Strategia Națională pentru Dezvoltare Durabilă a României Orizonturi 2010-2020-2030)** stabilește obiective concrete pentru trecerea, într-un interval de timp rezonabil și realist, la modelul de dezvoltare generator de valoare adăugată înaltă orientat spre îmbunătățirea continuă a calității vieții oamenilor, în armonie cu mediul natural. Obiectivele formulate în Strategie vizează menținerea, consolidarea, extinderea și adaptarea continuă a configurației structurale și a capacității funcționale a biodiversității ca fundament pentru menținerea și sporirea capacității sale de suport față de presiunea dezvoltării sociale și creșterii economice și față de impactul previzibil al schimbărilor climatice. Direcțiile principale de acțiune pentru însușirea și aplicarea principiilor dezvoltării durabile sunt următoarele:
 - Corelarea rațională a obiectivelor de dezvoltare, inclusiv a programelor investiționale, cu potențialul și capacitatea de susținere a biodiversității;
 - Modernizarea accelerată a sistemelor de educație și formare profesională și de sănătate publică, ținând seama de evoluțiile demografice nefavorabile și de impactul acestora asupra pieței muncii;
 - Folosirea celor mai bune tehnologii disponibile, din punct de vedere economic și ecologic, în deciziile investiționale din fonduri publice și stimularea unor asemenea decizii din partea sectorului privat; introducerea fermă a criteriilor de eco-eficiență în toate activitățile de producție sau servicii;
 - Anticiparea efectelor schimbărilor climatice și elaborarea atât a unor soluții de adaptare pe termen lung, cât și a unor planuri de măsuri de contingență inter-sectoriale, cuprinzând portofolii de soluții alternative pentru situații de criză generate de fenomene naturale sau antropice;
 - Asigurarea securității și siguranței alimentare prin valorificarea avantajelor comparative ale României în privința dezvoltării producției agricole, inclusiv a produselor organice; corelarea măsurilor de creștere cantitativă și calitativă a producției agricole în vederea asigurării hranei pentru oameni și animale cu cerințele de majorare a producției de biocombustibili, fără a face rabat de la exigențele privind menținerea și sporirea fertilității solului, biodiversității și protejării mediului;
 - Necesitatea identificării unor surse suplimentare de finanțare, în condiții de sustenabilitate, pentru realizarea unor proiecte și programe de anvergură, în special în domeniile infrastructurii, energiei, protecției mediului, siguranței alimentare, educației, sănătății și serviciilor sociale;
 - Protecția și punerea în valoare a patrimoniului cultural și natural național.
 - **Agenda locală 21 - Planul local de dezvoltare durabilă al județului Tulcea**, ca instrument de planificare și implementare - conține un set de politici pe domenii de activitate ce se aplică într-un termen determinat, în scopul realizării obiectivelor generale fixate în strategie. Planul local de acțiune a fost proiectat pe un termen 10 de ani, stabilit pentru realizarea Strategiei Locale de Dezvoltare Durabilă (SLDD). Acesta se adresează comunității locale, ținând cont de interesele acesteia, respectiv de asociații ale oamenilor de afaceri, sindicate, asociații și fundații cu activitate caritabilă, culturală, de protecție a patrimoniului cultural și arhitectonic, asociații pentru protecția mediului sau/și animalelor, congregații religioase etc.
- În momentul de față au fost adoptate la nivel internațional și asumate la nivel comunitar și național următoarele concepte cheie privind conservarea biodiversității:
1. **Dezvoltarea durabilă. Protecția și conservarea biodiversității sunt strâns legate de satisfacerea nevoilor economice și sociale ale oamenilor.** Această abordare stă la baza triplului scop al CBD: conservarea

biodiversității, utilizarea durabilă a componentelor sale și împărțirea echitabilă a beneficiilor rezultate din exploatarea resurselor genetice.

2. **Abordarea ecosistemică.** Biodiversitatea trebuie privită în toată complexitatea ei, incluzând toate procesele și funcțiile esențiale ale ecosistemelor, interacțiunile dintre organisme și mediul lor de viață și diversitatea etno-culturală. Din această perspectivă cea mai eficientă cale de a promova conservarea, utilizarea durabilă și echitabilă a resurselor biodiversității este aceea a managementului integrat al acestora.
3. **Prioritizarea biodiversității.** Biodiversitatea trebuie să fie integrată în toate politicile sectoriale - planificarea exploatării resurselor naturale, exploatarea pădurilor, planificarea dezvoltării agricole și rurale.

Așa cum rezidă din politicile stabilite la nivel internațional și național, conservarea biodiversității nu se face într-un context abstract, ci este strâns legată de procesele de dezvoltare a sistemelor socio-economice umane. Incapacitatea rezolvării problemelor de dezvoltare socio-economică face imposibilă aplicarea oricăror măsuri strict conservative, făcându-le aproape inutile. De aceea, orice tip de acțiune ce vizează conservarea biodiversității trebuie integrată într-un context strategic pe termen mediu și lung, care să fundamenteze toate deciziile administrative. Deoarece termenul de biodiversitate în sens larg include și diversitatea etno-culturală, omul fiind o specie ce are dreptul și obligația de a se integra în sistemele ecologice pe care le domină sau de care depinde, strategiile și politicile din domeniul conservării biodiversității se construiesc prin implicarea tuturor factorilor interesați, dar corect informați și conștientizați.

De aceea, această Strategie pe termen mediu (2011-2020), stabilește următoarele **obiective strategice generale:**

1. Stoparea declinului diversității biologice reprezentată de resursele genetice, specii, ecosisteme și peisaj și refacerea sistemelor degradate până în 2020.
2. Integrarea politicilor privind conservarea biodiversității în toate politicile sectoriale până în 2020.
3. Promovarea cunoștințelor, practicilor și metodelor inovatoare tradiționale și a tehnologiilor curate ca măsuri de sprijin pentru conservarea biodiversității ca suport al dezvoltării durabile până în 2020.
4. Îmbunătățirea comunicării și educării în domeniul biodiversității până în 2020.

Pentru îndeplinirea dezideratelor privind conservarea biodiversității și utilizarea durabilă a componentelor sale urmare a analizei contextului general de la nivel național și a amenințărilor la adresa biodiversității, pentru asigurarea conservării „in-situ” și „ex-situ” și pentru împărțirea echitabilă a beneficiilor utilizării resurselor genetice, au fost stabilite următoarele **obiective specifice:**

1. Dezvoltarea cadrului legal și instituțional general și asigurarea resurselor financiare;
2. Asigurarea coerenței și a managementului eficient al celor trei categorii de arii naturale protejate ce se suprapun în zona Munților Măcinului;
3. Utilizarea durabilă a componentelor diversității biologice prin stimularea activităților cu impact negativ nesemnificativ asupra mediului;
4. Conservarea ex-situ;
5. Controlul speciilor invazive ;
6. Susținerea și promovarea cunoștințelor, practicilor și inovațiilor tradiționale;
7. Comunicarea, educarea și conștientizarea publicului.

7. PLANUL DE ACȚIUNE 2011 - 2020

	Acțiuni	Instituții responsabile	Perioada	Surse de finanțare	Prioritate	Indicatori de performanță
A. DEZVOLTAREA CADRULUI LEGISLATIV ȘI INSTITUȚIONAL GENERAL ȘI ASIGURAREA RESURSELOR FINANCIARE						
A.1.	Diversificarea surselor și mecanismelor de finanțare la nivelul autorităților locale și al APNMM	18 APL-uri, APNMM	2011-2015	-	urgent	Realizat / nerealizat
A.2.	Aplicarea pe scară largă a rezultatelor obținute în proiectele de succes finanțate din fonduri europene destinate protecției naturii (ex. Phare, LIFE, POS Mediu etc.)	APNMM	2010-2020	-	mediu	Nr. măsuri de conservare replicate
A.3.	Realizarea unui studiu privind contribuția ariilor naturale din Munții Măcinului la economia zonei	APNMM	2011-2013	LIFE+, fonduri norvegiene, SEE, POCT Marea Neagră, SEE, INTERREG	scăzut	Realizat / nerealizat
A.4.	Crearea unui/unor parteneriate public-private pentru accesarea finanțărilor din domeniul conservării biodiversității și dezvoltării durabile a comunităților locale	18 APL-uri, APNMM	2010-2020	-	mediu	Nr. proiecte finanțate
B. ASIGURAREA COERENȚEI ȘI A MANAGEMENTULUI EFICIENT AL CELOR TREI CATEGORII DE ARII NATURALE PROTEJATE						
B.1.	Evaluarea anuală a resurselor financiare, umane și de infrastructură necesare aplicării unui management adaptativ performant la nivelul celor trei categorii de arii naturale protejate din zona Munților Măcinului	APNMM	2011-2020	Resurse proprii	urgent	Realizat / Nerealizat
B.2.	Elaborarea și adoptarea reglementărilor privind responsabilitatea managementului deșeurilor în extravilanul din ariile naturale protejate	APNMM	2011	Resurse proprii	mare	Realizat / Nerealizat

	Acțiuni	Instituții responsabile	Perioada	Surse de finanțare	Prioritate	Indicatori de performanță
B.3.	Identificarea terenurilor private pe care se impun măsuri stricte de conservare și achiziționarea acestora de către stat, în lipsa posibilităților de acordare a plăților compensatorii	APNMM	2010-2020	Buget de stat, Fondul de Mediu, LIFE+	mediu	ha terenuri private achiziționate de către stat
B.4.	Realizarea hărților de distribuție a habitatelor naturale și a habitatelor speciilor sălbatice de interes conservativ	APNMM	2011-2012	Bugetul de stat, POS Mediu	urgent	Nr. habitatelor naturale și ale speciilor sălbatice de interes conservativ pentru care s-au realizat hărțile de distribuție
B.5.	Stabilirea și implementarea sistemului de monitorizare a stării de conservare a habitatelor naturale și a populațiilor speciilor ce fac obiectul desemnării siturilor Natura 2000	APNMM	2011- 2020	Bugetul de stat, POS Mediu	mare	Sistem de monitorizare adoptat și implementat
B.6.	Stabilirea măsurilor de conservare ce stau la baza plăților compensatorii Natura 2000	APNMM	2010-2013	Bugetul de stat, POS Mediu	urgent	Nr. specii/ habitate pentru care se stabilesc măsurile de conservare
B.7.	Accesarea plăților compensatorii de către utilizatorii de terenuri ce respectă condițiile restrictive impuse de statutul de sit Natura 2000	APNMM, utilizatori terenuri	2013-2020	FEADR	mare	% plătit proprietarilor din suma totală
B.8.	Accesarea plăților compensatorii de către utilizatorii de păduri ce respectă condițiile restrictive impuse de statutul de sit Natura 2000	APNMM, utilizatori terenuri	2013-2020	FEADR	mare	% plătit proprietarilor din suma totală

	Acțiuni	Instituții responsabile	Perioada	Surse de finanțare	Prioritate	Indicatori de performanță
B.9.	Plata compensațiilor către proprietarii de păduri pentru respectarea condițiilor restrictive de exploatare în pădurile cu funcții de protecție de interes național (T1, T2)	APNMM, utilizatori terenuri	2013-2020	FEADR	mare	% plătit proprietarilor din suma totală
B.10.	Crearea de coridoare pentru amfibieni pe sub drumul DN222A în zona Cetățuia	APNMM, APL Luncavița, CJ Tulcea	2011-2012	POS Mediu	mică	Realizat/nerealizat
B.11.	Refacerea habitatelor degradate de eroziune de-a lungul traseelor turistice	APNMM	2011-2020	POS Mediu, LIFE+	mică	Nr. intervenții
B.12.	Refacerea habitatelor de stejar pufos	APNMM	2011-2015	POS Mediu, LIFE+	mediu	ha. refăcute
B.13.	Menținerea unui nivel minim de apă în lacurile Sărat și Slatina și acumulările artificiale existente	SGA Tulcea, APL Greci	2011-2020	Bugetul de stat	mare	Realizat/nerealizat
B.14.	Asigurarea a cel puțin 30% din suprafața luciilor de apă neacoperită de vegetație	SGA Tulcea	2011-2020	Resurse proprii	mare	Realizat/nerealizat
B.15.	Interzicerea vânătorii cu două ore înainte de răsărit și după apus	APNMM	2011-2020	-	urgent	Realizat/nerealizat
B.16.	Amplasarea de platforme artificiale pentru cuibărit	APNMM	2011-2020	Resurse proprii, LIFE+, POS Mediu	mediu	Realizat/nerealizat
B.17.	Crearea de coridoare ecologice și pasaj	APNMM	2011-2020	Resurse proprii, LIFE+, POS Mediu	mediu	Realizat/nerealizat
B.18.	Revizuirea amenajamentelor silvice după aprobarea planului de management integrat, pentru a putea asigura implementarea măsurilor de conservare a habitatelor naturale și a populațiilor speciilor de interes comunitar	DS Tulcea	2013-2015	Resurse proprii	mare	Realizat/nerealizat

	Acțiuni	Instituții responsabile	Perioada	Surse de finanțare	Prioritate	Indicatori de performanță
C. UTILIZAREA DURABILĂ A COMPONENTELOR BIODIVERSITĂȚII						
	Evaluarea și stabilirea valorii economice a componentelor biodiversității și a serviciilor oferite de ecosisteme	APNMM	2011-2013	Buget de stat, Fondul de Mediu, LIFE.	mediu	Componente biodiversitate pentru care s-au făcut estimările valorice
C1. AMENAJAREA TERITORIULUI						
C1.1.	Dezvoltarea politicilor locale privind peisajul și integrarea în celelalte politici sectoriale locale	APNMM, 18 APL-uri	2012-2020	Resurse proprii	mediu	Nr. autorități ale administrației publice care au integrat politicile privind peisajul în dezvoltarea teritorială
C1.2.	Planuri de acțiune pentru reconstrucția și/sau refacerea peisajelor degradate și/sau distruse	APNMM, 18 APL-uri	2015-2020	Resurse proprii, POS Mediu, Fondul de Mediu, LIFE+, SEE	mediu	% din suprafața peisajelor degradate/ distruse pentru care s-au realizat planuri de acțiune
C1.3.	Realizarea reglementărilor urbanistice pentru fiecare din cele 18 localități	APNMM, 18 APL-uri, OAR	2012-2020	Resurse proprii, SEE, fonduri norvegiene	mediu	Nr. localități ce au realizat reglementările urbanistice

	Acțiuni	Instituții responsabile	Perioada	Surse de finanțare	Prioritate	Indicatori de performanță
C1.4.	Realizarea infrastructurii de mediu (canalizare, alimentare cu apă, management deșeuri, termoficare, sisteme geotermale și panouri solare)	APL Carcaliu, Cerna, Frecăței, Hamcearca, Horia, I.C.Brătianu, Izvoarele, Jijila, Luncavița, Nalbant, Niculițel, Smârdan, Turcoaia, Valea Teilor, Văcăreni	2011-2015	POS Mediu, FEADR (322)	urgent	Nr. localități cu infrastructură dezvoltată
C1.5.	Lucrări de protecție împotriva inundațiilor	APL Greci, Cerna, Luncavița, SGA Tulcea	2012-2016	Bugetul de stat, POS Mediu, Fondul de Mediu, SEE	urgent	Nr. lucrări
C1.6.	Dig de apărare împotriva inundațiilor	APL Turcoaia, Smârdan, I.C. Brătianu, SGA Tulcea, Măcin	2013-2017	POS Mediu, Fondul de Mediu	mare	Realizat/ nerealizat
C1.7.	Construirea fondului localiv și infrastructurii aferente necesare pentru cazurile sociale și pentru atragerea de spacialiști în zonă	APL Cerna, Greci, Hamcearca, I.C. Brătianu, Luncavița, Turcoaia	2013-2020	Buget propriu, fonduri norvegiene	mare	Nr. construcții realizate
C2. MANAGEMENTUL PĂDURILOR						
C2.1.	Includerea aspectelor relevante de conservare a biodiversității în normele tehnice de elaborare a amenajamentelor silvice	DS Tulcea, APNMM	2011-2012	Resurse proprii	mediu	Norme aprobate

	Acțiuni	Instituții responsabile	Perioada	Surse de finanțare	Prioritate	Indicatori de performanță
C2.2.	Evaluarea economică a funcțiilor de protecție ale pădurilor	APNMM	2011-2012	Fonduri norvegiene, SEE, POCT Marea Neagră, INTERREG	mare	Realizat/ nerealizat
C2.3.	Creșterea ponderii regenerării naturale prin aplicarea tratamentelor intensive adecvate	DS Tulcea, APNMM	2011-2020	Resurse proprii	mare	% regenerări naturale
C2.4.	Identificarea terenurilor forestiere exploatate și neregenerate	DS Tulcea, APNMM	2011-2012	Resurse proprii	mare	% terenuri identificate
C2.5.	Armonizarea amenajamentelor silvice cu măsurile de protecție a speciilor prioritare de păsări răpitoare mari și a celorlalte specii strict protejate.	DS Tulcea, APNMM	2011-2020	-	mare	Realizat/ nerealizat
C3. AGRICULTURĂ						
C3.1.	Evaluarea impactului pozitiv versus negativ al practicilor și politicilor agricole favorabile conservării biodiversității	APNMM	2011-2013	Resurse proprii, LIFE+, SEE	mare	Nr. Practici agricole evaluate
C3.2.	Evaluarea suprafeței de teren agricol aflat în abandon (% din suprafață existentă, istoricul abandonului, tendințe)	APNMM, APL-uri	2011-2012	Resurse proprii	mare	Realizat/ nerealizat

	Acțiuni	Instituții responsabile	Perioada	Surse de finanțare	Prioritate	Indicatori de performanță
C3.3.	Accesarea sprijinului de 60 euro/ha pentru ZDCNS	APL Carcaliu, Cerna, Frecăței, Horia, Hamcearca, I.C. Brătianu, Izvoarele, Jijila, Luncavița, Nalbant, Niculițel, Smârdan, Turcoaia, Valea Teilor, Văcăreni	2011-2014	FEADR (214)	urgent	Realizat/nerealizat
C3.4	Accesarea sprijinului de 90 euro/ha pentru ZDS	Isaccea	2011-2014	FEADR (214)	urgent	Realizat/nerealizat
C3.5.	Accesarea sprijinului de 101 euro/ha pentru pajiștile importante pentru păsări	APL Carcaliu, Cerna, Greci, Isaccea, Jijila, Luncavița, Niculițel, Smârdan, Turcoaia Văcăreni	2011-2014	FEADR (214)	urgent	Realizat/nerealizat
C3.6.	Certificarea terenurilor pentru dezvoltarea culturilor ecologice	APL Carcaliu, Cerna, Frecăței, Greci, Hamcearca, Izvoarele, Luncavița	2011-2014	Fonduri proprii	urgent	ha. certificate
C3.7.	Reanaturarea zonelor inundabile prin aplicarea asolamentului agropiscicol	Smârdan, Isaccea, I.C. Brătianu, Luncavița	2012-2016	FEP, LIFE+	urgent	Suprafața renaturată

	Acțiuni	Instituții responsabile	Perioada	Surse de finanțare	Prioritate	Indicatori de performanță
C3.8.	Reabilitarea sistemului de irigații	APL Cerna, Luncavița, Niculițel, Turcoaia	2012-2016	FEADR (121)	mare	Suprafață reabilitată
C3.9.	Dezvoltarea unităților de prelucrare a resurselor naturale (fructe de pădure, ciuperci, materii prime din sectorul agricol - lapte, legume etc.)	APL Cerna, Horia, Luncavița, Văcăreni	2012-2014	FEADR (123, 125), LIFE+, fonduri norvegiene, SEE, POCT Marea Neagră, INTERREG	mare	Nr. unități realizate
C3.10.	Realizarea unei burse a legumelor, a unei piețe și a unui depozit pentru legume	APL Văcăreni	2012-2014	FEADR, LIFE+, fonduri norvegiene	urgent	Realizat/ nerealizat
C4. EXPLOATAREA SPECIILOR SĂLBATICE VALORIFICATE ECONOMIC						
C4.1.	Evaluarea anuală a stării de conservare a speciilor de interes economic	APNMM	2011-2020	Buget de stat	mediu	Nr. specii evaluate anual
C4.2.	Interzicerea arderii stufului în perioada de cuibărit	APNMM	2011-2020	-	urgent	Realizat/ nerealizat
C4.3.	Dezvoltarea de mecanisme de stimulare a prelucrării resurselor primare și de valorificare a produselor rezultate	APNMM	2011-2012	-	urgent	Realizat/ nerealizat
C5. TURISM						
C5.1.	Implementarea sistemelor de eco-etichetare a serviciilor de cazare pentru turiști	APNMM, agenți economici din domeniul turismului	2011- 2015	Resurse proprii	mediu	Nr. unități și agenți turistici care adoptă sistemele de eco-etichetare

	Acțiuni	Instituții responsabile	Perioada	Surse de finanțare	Prioritate	Indicatori de performanță
C5.2.	Înființarea de debarcadere	Carcaliu, Smârdan, Isaccea, I.C. Brătianu, Mănăstirea Saon, Luncavița	2012-2015	POR, fonduri norvegiene, LIFE+, SEE, POCT Marea Neagră, INTERREG	mare	Nr. debarcadere înființate
C5.3.	Reabilitarea cetăților Troesmis, Noviodunum, Dinogeția, cetatea neolitică de la Luncavița și a căilor de acces la aceste zone	APL Luncavița, Turcoaia, Isaccea, Jijila, ICEM Tulcea	2012-2015	Bugetul de stat, POR, fonduri norvegiene, SEE, POCT Marea Neagră, INTERREG	mare	Realizat/ nerealizat
C5.4.	Modernizarea și dotarea căminelor culturale	APL Turcoaia, I.C. Brătianu, Niculițel	2012-2015	FEADR (322), fonduri norvegiene	mare	Nr. cămine modernizate și dotate
C5.5.	Realizarea infrastructurii necesare dezvoltării eco- și agrotursimului	APNMM, Agenți economici și APL Cerna, Horia, Hamcearca, Smârdan, Isaccea, Luncavița, Niculițel, Măcin	2011-2015	FEADR (313), POS Mediu, LIFE+, fonduri norvegiene, SEE, POCT Marea Neagră, INTERREG	mare	Nr. unități ecoturistice realizate
C5.6.	Reabilitarea infrastructurii necesare dezvoltării unor tabere școlare	APNMM, CJ Tulcea	2012-2015	POS Mediu, LIFE+, fonduri norvegiene, SEE, POCT Marea Neagră, INTERREG	mediu	Realizat/ nerealizat

	Acțiuni	Instituții responsabile	Perioada	Surse de finanțare	Prioritate	Indicatori de performanță
C5.7.	Dezvoltarea unor pachete agro-turistice complexe și a unui sistem de promovare a acestora, inclusiv prin introducerea unor noi obiective în circuitul turistic local și național	APNMM, agenți economici, toate APL-urile	2011-2012	Fonduri norvegiene, SEE, POCT Marea Neagră, INTERREG	mare	Nr. vizitatori
C6. TRANSPORT, ENERGIE ȘI EXPLOATAREA RESURSELOR						
C6.1.	Dezvoltarea mecanismelor financiare pentru contribuția sectoarelor energetic și de exploatare a resurselor neregenerabile (altele decât combustibilii fosili) la conservarea biodiversității și a peisajelor	APNMM, APL-uri	2011	Resurse proprii	mare	Nr. mecanisme financiare stabilite
C6.2.	Proiecte privind stoparea eroziunii solului datorată modului de exploatare a carierelor de piatră	APL Luncavița, Turcoaia, societatea de exploatare minieră	2012-2015	Societatea minieră, Fondul de Mediu	urgent	Realizat/ nerealizat
C6.3.	Închiderea carierei de la Isaccea și transformarea într-un obiectiv turistic	Societatea minieră	2012-2015	Societatea minieră	mare	Realizat/ nerealizat
C6.4.	Valorificarea energiei geotermale	APL Niculițel	2012-2015	Fondul de Mediu	mediu	Realizat/ nerealizat
C6.5.	Evaluarea adecvată a impactului parcurilor eoliene asupra obiectivelor de conservare din siturile Natura 2000 ce se suprapun peste zona Munților Măcinului	APNMM, APM Tulcea	2011-2020	Beneficiarul proiectului	urgent	Nr. avize corespunzătoare cerințelor comunitare
D. CONSERVAREA EX-SITU						
D.1.	Inventarierea și evaluarea stării de conservare a speciilor, soiurilor, hibridilor și raselor autohtone locale utilizate în agricultură și industrie	APNMM, APL-uri	2011-2014	Buget de stat	mediu	Nr. specii, soiuri, hibridi și rase inventariate și evaluate

	Acțiuni	Instituții responsabile	Perioada	Surse de finanțare	Prioritate	Indicatori de performanță
D.2.	Dezvoltarea unui sistem de protecție și conservare a speciilor, soiurilor, hibrizilor și raselor autohtone locale utilizate în agricultură și industrie	APNMM, APL-uri	2012-2014	Buget de stat, LIFE+, fonduri norvegiene	mediu	Nr. specii, soiuri, hibrizi și rase conservate și protejate
CONTROLUL SPECIILOR INVAZIVE						
E.1.	Crearea și aplicarea unor mecanisme financiare compensatorii pentru creșterea productivității speciilor indigene comparativ cu cele alohtone, în anumite situații de risc	APNMM	2011-2013	Fonduri norvegiene, LIFE+, SEE	mediu	Nr. mecanisme stabilite
E.2.	Eradicarea speciilor invazive	APNMM	2013-2016	LIFE+, POS Mediu	mediu	Suprafața de pe care au fost eradicate
SUȘȚINEREA ȘI PROMOVAREA PRACTICILOR, INOVAȚIILOR ȘI CUNOȘTINȚELOR TRADIȚIONALE						
F.1.	Inventarierea practicilor tradiționale de utilizare a resurselor naturale și evaluarea impactului acestora asupra conservării biodiversității	APNMM, APL-uri	2011-2012	Resurse proprii	mediu	Realizat/ nerealizat
F.2.	Stabilirea unor mecanisme de promovare a utilizării practicilor tradiționale favorabile utilizării durabile a resurselor naturale și a soiurilor și raselor locale	APNMM	2013-2015	Resurse proprii	mediu	Nr. mecanisme realizate
F.3.	Înființarea de răchitării	APL Carcaliu, Cerna, Măcin, Jijila, Luncavița	2011-2013	FEADR, LIFE+, fonduri norvegiene	mare	Nr. răchitării înființate
F.4.	Înființarea de ateliere pentru împletituri	Agenți economici, APL Cerna, Carcaliu, Jijila, Luncavița, Măcin, Văcăreni	2012-2015	FEDR (312 și 123), fonduri norvegiene, LIFE+, SEE	mare	Nr. ateliere înființate

	Acțiuni	Instituții responsabile	Perioada	Surse de finanțare	Prioritate	Indicatori de performanță
F.5.	Omologarea și înregistrarea soiurilor, a produselor și rețetelor tradiționale	APNMM, toate cele 18 APL-uri	2011-2013	Resurse proprii, donații și sponsorizări	mare	Nr. produse/rețete înregistrate
F.6.	Promovarea gastronomiei locale și organizarea de evenimente specifice	APNMM, toate cele 18 APL-uri	2011-2013	Fonduri norvegiene, LIFE+, SEE	mare	Nr. produse/rețete înregistrate
COMUNICARE, EDUCARE ȘI CONȘTIENȚIZAREA A PUBLICULUI						
G.1.	Stabilirea unei strategii de comunicare internă la nivelul APNMM	APNMM	2011-2012	Buget propriu	urgent	Realizat/nerealizat
G.2.	Stabilirea unei rețele funcționale de comunicare între factorii responsabili de la nivelul autorităților publice locale, al autorităților de mediu și al administratorului zonei	CJ Tulcea, APL-uri, APM Tulcea, APNMM	2011 - 2012	Resurse proprii	mare	Nr. de consultări Nr. de decizii luate pe baza schimbului de informații
G.3.	Dezvoltarea unor programe de informare a comunităților locale cu privire la importanța conservării biodiversității zonei, oportunitățile și constrângerile de dezvoltare	APNMM	2011-2020	Resurse proprii, Fondul de Mediu, LIFE+, SEE	mare	Nr. de participanți la dezbaterile publice privind planurile/proiectele din ariile naturale protejate
G.4.	Dezvoltarea unor programe și a unor activități de educație ecologică pentru elevii din zonă	APNMM	2011-2020	Resurse proprii, Fondul de Mediu, LIFE+, SEE	mare	Nr. de programe/activități derulate
G.5.	Promovarea Parcului Național Munții Măcinului și a siturilor Natura 2000 - mijloc de educație și conștientizare asupra patrimoniului natural local și universal	APNMM	2011-2020	Resurse proprii, Fondul de Mediu, LIFE+, SEE	mare	Nr. acțiuni de promovare

8. SURSE ȘI MECANISME DE FINANȚARE

În vederea operaționalizării Planului de Acțiune pentru conservarea biodiversității și utilizarea durabilă a componentelor sale, în zona Munților Măcinului

Diferențierea modelelor de finanțare, a surselor și mecanismelor financiare pentru conservarea biodiversității și utilizarea durabilă a componentelor sale în zona Munților Măcinului, poate avea la bază următoarele scenarii:

1. menținerea actualei situații privind structura terenurilor pe forme de proprietate,
2. creșterea ponderii proprietății statului, prin cumpărarea de terenuri,
3. scăderea ponderii proprietății statului în mod absolut, prin vânzarea unor terenuri, sau relativ, prin delegarea unor atribute ale proprietății în cazul concesiunii/arendării.

Indiscutabil, asupra surselor și mecanismului de finanțare a programelor și proiectelor pentru conservarea biodiversității în zona Munților Măcinului își pun amprenta, în forme specifice, **performanța sistemului socio-economic regional, național și întregul corolar al factorilor cauzali, explicativi ai acesteia.**

Fie că este vorba de finanțare sau cofinanțare, intervenția bugetelor locale și ale bugetului central în soluționarea problemei enunțate mai sus depinde de nivelul fluxurilor financiare ce alimentează bugetele, la care se adaugă sistemul criteriilor politice, economice și ecologice utilizate pentru stabilirea priorităților.

Factorul endogen enunțat - performanța sistemului socio-economic - influențează sursele și mecanismul de finanțare a conservării biodiversității și valorificarea a componentelor acesteia și în forme indirecte. În

primul rând, lipsa de performanță se va regăsi, așa cum arată analizele statistice, în creșterea frecvenței și amplitudinii efectelor negative ale activității economico-sociale asupra capitalului natural în general, ceea ce, în plan temporal, va aduce în centrul procesului de finanțare activitățile operaționale și de întreținere, limitând punerea în practică a unor programe investiționale pe termen mediu și lung, programe ce ar asigura coerența necesară demersurilor de conservare a biodiversității inclusiv în zona Munților Măcinului. În al doilea rând, lipsa de performanță va fi însoțită de un nivel scăzut al bugetelor individuale și familiale, ceea ce va spori importanța problemei suportabilității mecanismelor de asigurare a resurselor pentru finanțarea cheltuielilor de conservare a biodiversității iar „suportabilitatea” reprezintă un criteriu de eligibilitate a proiectelor din domeniu.

Fără a reflecta neapărat specificul conservării biodiversității și valorificării componentelor acesteia, experiența dobândită la nivel internațional conturează următoarea ierarhie a surselor de finanțare în domeniul menționat:

- tarife, taxe de utilizare;
- credite nerambursabile;
- bugete publice;
- împrumuturi de la instituții Financiare Internaționale;
- participarea sectorului privat,
- câștiguri reținute din exploatare.

Administrația Parcului Național Munții Măcinului este principalul motor, putând interveni activ pentru asigurarea finanțării activităților specifice prin propunerea unor proiecte care să răspundă criteriilor de eligibilitate pentru utilizarea fondurilor externe nerambursabile.

Îmbunătățirea profilului finanțării ariilor protejate din zona Munților Măcinului

Oricât de importantă este nevoia unor soluții practice pentru îmbunătățirea profilului finanțării ariilor protejate, inclusiv a acelor din zona Munților Măcinului, acestea trebuie proiectate și aplicate în spiritul unor

principii obiectiv definite și responsabil asumate la diferite nivele decizionale.

Dintr-o astfel de perspectivă, apreciem că pot fi luate în discuție următoarele principii:

- **principiul coevoluției:** sursele și mecanismele de finanțare se vor subsuma relațiilor de interconținere obiective dintre capitalul natural din zonele protejate și sistemul activităților economico-sociale; acest principiu presupune identificarea obiectivelor în domeniul conservării capacității de adaptare a capitalului natural și al dezvoltării economico-sociale cu scopul unei cât mai bune armonizări a acestora.
- **principiul valorificării optime** a resurselor și serviciilor furnizate de capitalul natural, ținând cont de randamentul acestuia, de caracteristicile și rolul resurselor în funcționarea capitalului natural;
- **principiul eficacității** (complementar principiului valorificării optime), care trebuie să fie operațional atunci când apare riscul semnificativ a unor dezechilibre în funcționarea capitalului natural ca urmare a supraexploatării resurselor naturale, a poluării etc. Operaționalizarea principiilor valorificării optime și eficacității generează problema fundamentării instrumentelor economice (taxe, redevențe pe resurse) și a standardelor pentru protecția mediului (standarde de mediu, standarde de emisie etc.);
- **principiul coerenței:** stipulează necesitatea fundamentării bugetului de venituri și cheltuieli al ariilor protejate ținând cont de structura și prioritățile privind activitățile de conservare;
- **principiul solidarității**, respectiv principiul nediscriminării în suportarea costurilor și însușirea avantajelor legate de menținerea și consolidarea funcționalității ariilor protejate;
- **principiul continuității:** relațiile de parteneriat nu trebuie să aibă doar un caracter conjunctural, procesul de responsabilizare a părților implicate fiind necesar a se reflecta în mecanismul decizional în mod curent.

Diversificarea surselor și mecanismelor de finanțare
Posibilitățile de îmbunătățire a finanțării ariilor protejate din zona Munților Măcinului trebuie să aibă la bază resursele și serviciile furnizate de acestea, pe de o parte, utilizatorii și direcțiile de valorificare, pe de altă parte.

Ținând cont de rezultatele analizei capitalului natural, social și economic, propunem următoarele surse și/sau mecanisme noi de finanțare:

- bioconversia debitelor restante la Fondul de Mediu,
- biorestituirea garanției de mediu;
- taxe și redevențe pe resurse, concesiune, privatizare;
- mecenatul;
- direcționarea impozitului pe profit.

1. Bioconversia debitelor restante la Fondul Național de Mediu.

Dintr-o multitudine de cauze aparținând mediului intern și/sau extern unei organizații, aceasta poate ajunge în situația de a nu-și onora obligațiile pecuniare față de Fondul de Mediu; astfel de obligații ar putea fi "stînse" în schimb, sub forma suportului material și/sau al resurselor umane necesare realizării unor activități de conservare în ariile naturale protejate. Luăm în calcul posibilitatea de participare inclusiv cu resurse umane ținând cont de o tendință tot mai evidentă de revalorizare a conceptului de "productivitate colectivă" (și nu numai individuală) în baza căruia lucrătorii trebuie să fie solidari cu organizația economică angajatoare.

În baza unui Protocol încheiat între Administrația Fondului de Mediu și APNMM, administratorul ariei natural protejate poate comunica activitățile pentru care are nevoie de susținere, urmând ca organizațiile cu debite restante la Fondul de Mediu să consulte lista zonelor și activităților de conservare, pentru a-și exprima opțiunile.

2. Biorestituirea Garanției de Mediu

În condițiile prevăzute de lege, derularea unor activități presupune consituirea unor garanții de mediu. Atunci când organizațiile economice în cauză, acțio-

nează în zona ariilor protejate și nu-și onorează, total sau parțial, obligațiile pentru care s-a constituit garanția de mediu, afectând ariile protejate, garanția de mediu (total sau parțial) ar putea fi redirecționată spre organizații care au capacitatea și se angajează să îndeplinească respectivele obligații; astfel de organizații sunt și ONG-urile de mediu, administrațiile locale, APNMM etc.

3. Taxe și redevențe pe resurse

Din analiza capitalului natural, rezultă că ariile protejate din zona Munților Măcinului asigură, în principal, următoarele resurse de importanță directă pentru activitățile economico-sociale: piatră, pește, trasee de interes turistic, energie eoliană, resurse pentru produse ecologice (miere de albine) care, supuse unui sistem de taxe și redevențe, în contextul principiilor enunțate, ar putea contribui la consolidarea bugetului pentru ariile protejate din zonă.

Autoritățile locale ce au în administrare perimetre în care se desfășoară astfel de activități economice, pot decide alocarea unei părți din taxele și redevențele

corespunzătoare pentru bugetul ariilor protejate din zona Munților Măcinului.

4. Activitatea de mecenat

Ca și în cazul sportului, artei, științei, ocrotirea mediului poate fi expresia activității de mecenat, respectiv al suportului material oferit, în afara oricărei plăți sau contra-serviciu din parte a beneficiarului, unei persoane sau instituții pentru realizarea unor proiecte de interes general în domeniul protecției mediului; nu este vorba deci de o formă de sponsorizare decât în măsura în care din contractul de sponsorizare lipsesc obligațiile beneficiarului (mai puțin cele legate de scopul propriu-zis al sponsorizării) față de sponsor.

5. Direcționarea impozitului pe profit

Societățile economice situate în zona ariilor natural protejate pot direcționa 20% din profit către organizațiile non-profit ce acționează în zonă dezvoltând proiecte ce contribuie la conservarea biodiversității și dezvoltarea durabilă a comunităților locale.

