



**IAȘI**

**PRIMĂRIA MUNICIPIULUI**

**IAȘI**

**AGENDA LOCALĂ 21-  
PLANUL LOCAL DE DEZVOLTARE DURABILĂ  
A MUNICIPIULUI IAȘI<sup>a</sup>**

**IAȘI**

**2002**

**Proiect PNUD ROM 98/012**

Copyright © 2002 Primăria Municipiului Iași

Bulevardul Ștefan cel Mare și Sfânt nr.11, cam.15

Tel. + 402 32 267 841

Fax. +402 32 217 216

E-mail: lidia@primaria-iasi.ro

© 2002 Centrul Național pentru Dezvoltare Durabilă

Str. Alexandru Philippiide nr. 15, Sector 2, București

Tel. +4021 201 1410

Fax. +4021 201 1402

E-mail: sdn@sdnp.ro

Opiniile exprimate aparțin autorilor și nu reprezintă în mod necesar punctul de vedere al PNUD.

Document apărut cu sprijinul financiar al Programului Națiunilor Unite pentru Dezvoltare, Programul Capacitatea 21 și al Agenției Canadiene pentru Dezvoltare Internațională.

Expertiză tehnică acordată de Centrul Național pentru Dezvoltare Durabilă - România și Institutul Internațional pentru Dezvoltare Durabilă - Canada.

Mulțumiri speciale aduse organizației Earth Council - Costa Rica pentru sprijinul tehnic acordat în derularea proiectului Agenda Locală 21.

Grafică și tipar: EXCLUS srl.

## I A Ș I

### Comitetul Local de Coordonare (CLC):

Vasile MUNTEANU – Președintele Comitetului Local de Coordonare, Viceprimar al Municipiului Iași  
Dan GANCIU<sup>2</sup> – Camera de Comerț și Industrie  
Liviu DRUGUȘ<sup>2</sup> – Casa Județeană Asigurări de Sănătate  
Liliana GAGIU<sup>1</sup> – Centrul de Consultanță IMM-uri  
Valentin PINZARIU<sup>3</sup> – „Cercetași României” - ONG  
Cristian CORODESCU<sup>2</sup> – Citadin  
Paul HUȚANU<sup>1</sup> – Citadin  
Vasile ASTĂRĂSTOAI<sup>2</sup> – Colegiul Medicilor  
Sanda BITERE<sup>2</sup> – Consiliul Județean Iași  
Eugen BUZEA – Consiliul Județean Iași  
Eugen POPESCU<sup>2</sup> – Direcția de Sănătate Publică  
Maria ȚĂRAN<sup>1</sup> – Direcția Generală a Finanțelor Publice  
Costică ZMĂU<sup>1</sup> – Direcția Județeană de Poștă  
Laura DUMITRESCU<sup>3</sup> – Facultatea de Construcții  
Aurora VATAMANIUC<sup>1</sup> – Fundația „Steaua Speranței României”  
Gheorghe GRIGORIU<sup>3</sup> – Inspectoratul pentru Poliția Transporturi  
Valentin TALPALARU<sup>1</sup> – Inspectoratul pentru Cultură  
Cornel HORAI<sup>2</sup> – Inspectoratul pentru Protecția Mediului  
Alexandru CONSTANTINESCU<sup>1</sup> – Inspectoratul pentru Protecția Mediului  
Cristina DASCĂLU<sup>2</sup> – Inspectoratul Școlar Județean  
Nicolae DASCĂLU<sup>2</sup> – Institutul Cultural Misionar Trinitas  
Luminița Smaranda IANCU<sup>3</sup> – Institutul de Sănătate Publică  
Camen TEODOSIU<sup>3</sup> – „Intermediu” - Universitatea Tehnică Gh. Asachi  
Ioana COȘEREANU<sup>3</sup> – Muzeul Literaturii Române  
Claudia POSTOLACHE<sup>2</sup> – Prefectura Iași  
Cosmin COMAN<sup>3</sup> – R.A.J.A.C.  
Adrian MIHAI<sup>3</sup> – R.A.T.C.  
Puiu ȘERBESCU<sup>3</sup> – R.A.D.E.T.  
Dumitru CREȚU<sup>3</sup> – Rețele Electrice  
Lețiția LUCESCU<sup>3</sup> – Romtelecom  
Doru ALEXANDRESCU – Sindicate  
Ioan GROSU<sup>1</sup> – Universitatea de Medicină și Farmacie  
George Ioan PANDELE<sup>2</sup> – Universitatea de Medicină și Farmacie<sup>1</sup>

### Biroul Agendei Locale 21:

Anca TOMPEA – Conf. univ. dr. Universitatea „Petre Andrei” Iași, Președinte ECOS  
Diana LINA – Inspector de specialitate, Primăria Municipiului Iași

**Consultanță din partea Centrului Național de Dezvoltare Durabilă - CNDD:**

Călin GEORGESCU – Director de proiect

George ROMANCA – Coordonator Local pentru orașele pilot Giurgiu, Baia Mare, Târgu Mureș, Ploiești și Miercurea Ciuc

Radu VĂDINEANU – Coordonator Local pentru orașele pilot Iași, Oradea, Râmnicu Vâlcea și Galați

Valentin IONESCU – Coordonator Strategie – Planificare

Dan APOSTOL – Consultant editorial, publicistic și enciclopedic

Tania MIHU – Consultant SDNP, Coordonator Programe-Proiecte

Camelia NĂSTASE – Coordonator financiar

Adrian VOINEA – Specialist IT

**Consultanță internațională:**

Peter HARDI – IISD Canada

**Coordonator PNUD- Romania:**

Peter NEWTON – Reprezentant rezident adj.

Geneve MANTRI – Ofițer de presă

**Grupul de lucru nr. 1 – Economie:**

Coordonator: Ionel OANCEA<sup>3</sup> – Primăria Iași

Valentin Mihai BOHATEREȚ<sup>3</sup> – Institutul „Gheorghe Zane”

Kristina Melinda DOBAY<sup>3</sup> - Institutul „Gheorghe Zane”

Gheorghe CHIRILĂ<sup>1</sup> – Direcția Județeană de Statistică

Mihaela ȚARCĂ<sup>1</sup> – D.G.F.P.C.F.S.

Claudia STOICA<sup>2</sup> – Primăria Iași

Iulia MORĂRAȘU<sup>2</sup> – Primăria Iași

**Grupul de lucru nr. 2 – Mediu:**

Coordonator: Nicolae PEIU<sup>3</sup> - Inspectoratul pentru Protecția Mediului

Ioan CIOBANU<sup>3</sup> - R.A.J.A.C.

Marcel PERJOIU<sup>3</sup> - Direcția Ape Prut

Marieta VASILOV<sup>3</sup> - Institutul de Sănătate Publică

**Grupul de lucru nr. 3 – Social:**

**- EDUCAȚIE PERMANENTĂ, CULTURĂ, SĂNĂTATE**

Coordonator Marieta VASILOV<sup>2</sup> - Institutul de Sănătate Publică

Coordonator Georgeta Natașa MACOVEI<sup>1</sup> - Universitatea de Medicină și Farmacie

Elena CHIRIAC<sup>1</sup> – Biblioteca Județeană „Gh. Asachi”

Aurica DVORACIC<sup>1</sup>– Centrul de Informare Comunitară, Biblioteca Județeană „Gh. Asachi”

Marcel CHIRILĂ<sup>1</sup> - Colegiul Național

Florin CÂNTIC<sup>2</sup> - Inspectoratul pentru Cultură

Cozma Corina DIMA<sup>2</sup> - Universitatea de Medicină și Farmacie

Anca ZOTA<sup>3</sup> - Primăria Iași

**- RESURSE SOCIO-UMANE ȘI SOCIETATEA CIVILĂ**

Coordonator Otilia IANCU<sup>3</sup> – Primăria Iași

Laura LEONTE<sup>3</sup> – Primăria Iași

<sup>1</sup> ETAPA I 2000-2001

<sup>2</sup> ETAPA II 2001-2002

<sup>3</sup> ETAPA I+II

## CUPRINS

<b>Cuvânt înainte</b> adresat de Reprezentantul Rezident al Programului Nașunilor Unite pentru Dezvoltare în România.....	<b>9</b>
<b>Cuvânt înainte</b> adresat de Primarul Municipiului Iași .....	<b>11</b>
<b>I. STRATEGIA DE DEZVOLTARE DURABILĂ.....</b>	<b>13</b>
<b>I.1. STAREA DE FAPT .....</b>	<b>13</b>
I.1.1. Mediul natural .....	13
I.1.1.1. Elemente specifice ale cadrului natural .....	13
I.1.1.2. Situația fondului funciar în municipiul Iași .....	14
I.1.1.3. Apa .....	14
I.1.1.4. Resursele subsolului .....	14
I.1.1.5. Calitatea atmosferei .....	14
I.1.1.6. Managementul deșeurilor .....	14
I.1.2. Comunitatea locală .....	15
I.1.2.1. Populația.....	15
I.1.2.2. Naționalitățile .....	16
I.1.2.3. Sănătate .....	16
I.1.2.4. Calitatea locuirii .....	17
I.1.2.5. Forța de muncă .....	17
I.1.2.6. Asistența socială .....	18
I.1.2.7. Termeni de referință pentru securitatea comunitară .....	19
I.1.2.8. Protecția civilă.....	19
I.1.2.9. Societatea civilă.....	19
I.1.2.10. Educația.....	20
I.1.2.11. Infrastructura culturală a municipiului Iași .....	21
I.1.2.12. Sportul și mișcarea sportivă .....	23
I.1.3. Economia .....	23
I.1.3.1. Infrastructura de transport și comunicații .....	23
I.1.3.2. Sectorul primar .....	24
I.1.3.3. Sectorul secundar (industrie și construcții).....	25
I.1.3.4. Sectorul terțiar .....	25
I.1.3.5. Analiza activității IMM-urilor.....	26
<b>I.2. OBIECTIVE ȘI MĂSURI.....</b>	<b>27</b>
I.2.1. Susținerea economică a municipiului Iași pentru afirmarea rolului de centru național și internațional prin dezvoltarea lui în acord cu tendințele majore ale Comunității Europene .....	28
I.2.2. Modernizarea infrastructurii de bază locale și a căilor de comunicație cu celelalte zone ale țării .....	29
I.2.3. Consolidarea identității și promovarea imaginii municipiului Iași de spațiu tradițional multicultural și spiritual .....	29
I.2.4. Îmbunătățirea și diversificarea serviciilor, ameliorarea cadrului urban în scopul creșterii calității vieții locuitorilor la standarde europene .....	30
I.2.5. Asigurarea protecției și conservării mediului natural și construit în concordanță cu cerințele dezvoltării durabile .....	32
<b>II. PLANUL LOCAL DE ACȚIUNE.....</b>	<b>35</b>
<b>II.1. DIRECȚII STRATEGICE ȘI OBIECTIVE GENERALE.....</b>	<b>35</b>
<b>II.2. MĂSURI DE ÎNTĂRIRE A CAPACITĂȚII INSTITUȚIONALE.....</b>	<b>36</b>
II.2.1. Etape parcurse în abordarea planificării strategice .....	36
II.2.2. Rezultate în planul reformei instituționale:.....	37
II.2.3. Obiective propuse:.....	37
<b>II.3. PROIECȚIA FINANCIARĂ.....</b>	<b>37</b>
<b>II.4. OBIECTIVELE SPECIFICE ȘI PROIECȚELE IDENTIFICATE.....</b>	<b>38</b>
<b>II.5. STRUCTURI INSTITUȚIONALE DE MONITORIZARE, IMPLEMENTARE ȘI EVALUARE A PROIECȚELOR IDENTIFICATE.....</b>	<b>45</b>
<b>III. PROIECȚELE PRIORITARE DIN CADRUL AL21 PENTRU PERIOADA 2002-2012 .....</b>	<b>51</b>
<b>III.1. CENTRU EXPOZIȚIONAL.....</b>	<b>51</b>
<b>III.2. DEZVOLTAREA ACTIVITĂȚII CENTRULUI DE FORMARE PROFESIONALĂ - CENTRUL DE AFACERI.....</b>	<b>51</b>



## **I A Ş I**

<b>III.3. AUTOMATIZARE ŞI MONITORIZARE PUNCTE TERMICE.....</b>	<b>52</b>	<b>III.6. DOTAREA ŞI REORGANIZAREA LABORATORULUI DE ANALIZE ŞI CONTROL PRIVIND SIGURANŢA PRODUSELOR ALIMENTARE ÎN ZONA NORD-ESTICĂ A ROMÂNIEI.....</b>	<b>55</b>
<b>III.4. "STRADA LĂPUŞ NEANU"-REABILITAREA ECONOMICĂ, ESTETICĂ ŞI FUNCŢIONALĂ A ZONEI CUPRINSĂ ÎNTR-UN B-DUL INDEPENDENŢEI, STRADA GAVRIIL MUZICESCU, ESPLANADA UNIRII.....</b>	<b>53</b>	<b>III.7. HARTA SOCIALĂ A MUNICIPIULUI IAŞI.....</b>	<b>56</b>
<b>III.5. ACREDITAREA LABORATOARELOR INSTITUTULUI DE SĂNĂTATE PUBLICĂ PRIN IMPLEMENTAREA SISTEMULUI DE ASIGURARE A CALITĂŢII PENTRU ACTIVITĂŢILE SPECIFICE ACESTORA.....</b>	<b>54</b>	<b>III.8. SISTEM AUTOMAT DE MONITORIZARE A CALITĂŢII AERULUI ÎN MUNICIPIUL IAŞI.....</b>	<b>57</b>
		<b>III.9. DEPOZIT ECOLOGIC PENTRU DEŞEURI URBANE AL MUNICIPIULUI IAŞI ŞI AL ALTOR 16 COMUNE DIN ZONĂ.....</b>	<b>57</b>
		<b>ANEXA NR.1.....</b>	<b>59</b>



**MUNICIPIUL**



***Cuvânt înainte***

adresat de Reprezentantul Rezident  
al Programului Naţiunilor Unite pentru Dezvoltare în România

Agenda Locală 21 (AL21) a fost elaborată şi adoptată la Summitul Mondial de la Rio de Janeiro în 1992, ca instrument de promovare a dezvoltării durabile. AL21 promovează şi caută să stabilească un echilibru sensibil între creşterea economică, echitatea socială şi protecţia mediului.

Conceptul dezvoltării durabile determină o reevaluare permanentă a legăturilor dintre om şi natură şi pledează pentru solidaritatea între generaţii ca singura opţiune viabilă pentru dezvoltarea pe termen lung.

Programul Naţiunilor Unite pentru Dezvoltare din România promovează activ dezvoltarea durabilă prin asistenţa acordată în cadrul proiectului său de "Construire a capacităţilor locale de implementare a Agendei Locale 21 în România". Proiectul este actualmente implementat în nouă oraşe-pilot, sub coordonarea Centrului Naţional pentru Dezvoltare Durabilă.

Procesul participativ de elaborare a fost unic, stimulând energia cetăţenilor, a sectorului privat, a mediului academic, a ONG-urilor şi a autorităţilor locale. Toţi aceştia s-au ridicat la înălţimea aşteptărilor, iar eforturile lor colective au dat naştere prezentului document. Acest raport îşi are rădăcinile în necesităţile şi ideile locale, devenind un testament al eforturilor, energiei şi entuziasmului lor. Fie prin furnizarea de informaţii, fie prin acordarea de asistenţă tehnică, fie prin participarea directă, întreaga comunitate a avut o contribuţie enormă la succesul acestuia.

Rezultatul este o strategie coerentă, cu un plan concret de acţiune şi de implementare. Ambele oferă o garanţie practică a faptului că proiectul poate răspunde necesităţilor comunităţii şi că reprezintă o contribuţie importantă la dezvoltarea durabilă în România. Felicit şi mulţumesc tuturor celor care au contribuit la succesul său.



Sokhan Han Jung  
Reprezentant Rezident  
Programul Naţiunilor Unite pentru Dezvoltare



10

**MUNICIPIUL**

**I A Ş I****Cuvânt înainte**

adresat de Primarul Municipiului Iaşi

**Programul Naţiunilor Unite pentru Dezvoltare (PNUD)**, biroul rezident în România, a lansat, în luna martie 2000, finanţarea proiectului **“Agenda Locală 21”** Rom 98/012.

Proiectul se adresează administraţiilor locale şi se aplică, în România, în 9 oraşe pilot, printre care se numără şi **Municipiul Iaşi**. Celelalte oraşe sunt: Giurgiu, Galaţi, Oradea, Miercurea Ciuc, Baia Mare, Târgu Mureş, Râmnicu Vâlcea şi Ploieşti.

**“Agenda Locală 21”** este un **Plan de Dezvoltare** la nivel local promovat de **Organizaţia Naţiunilor Unite (ONU)** în 1992 la Rio de Janeiro, în cadrul Conferinţei Mondiale pentru Mediu şi Dezvoltare. **“Agenda Locală 21”** promovează principiile dezvoltării durabile la nivelul administraţiilor locale, fiind aplicată în peste 3000 de oraşe în Europa. Succesul acestui program este condiţionat de participarea publică a comunităţii locale şi de promovarea dezvoltării descentralizate, oferind o abordare integrată a problemelor sociale, economice şi de protecţie a mediului. Implementarea ei trebuie să conducă la definirea obiectivelor, politicilor şi acţiunilor care să facă posibilă creşterea bunăstării şi dezvoltării comunităţii locale.

**“Agenda Locală 21”** este coordonată, în cadrul PNUD de **Centrul Naţional pentru Dezvoltare Durabilă (CNDD)- Bucureşti**, care răspunde la nivel naţional de organizarea, monitorizarea şi activitatea de consultanţă pentru acest proiect.

Pentru realizarea **“Agendei Locale 21”**, alături de PNUD, **Municipiul Iaşi** a primit suport financiar şi din partea **Agenţiei Canadiene pentru Dezvoltare Internaţională (CIDA)**, care, prin **Institutul Internaţional pentru Dezvoltare Durabilă (IISD)** oferă, împreună cu **CNDD**, consultanţă de specialitate în cadrul proiectului.

Pentru realizarea **“Agendei Locale 21”** s-au constituit: un Comitet Local de Coordonare pentru **“Agenda**

**Locală 21”** format din reprezentanţi instituţiilor publice şi ai societăţii civile din Iaşi prezdat de Viceprimarul oraşului, profesor universitar doctor Vasile Munteanu, Grupuri de Lucru, formate din specialişti locali şi un Birou Local al **“Agendei Locale 21”** având doi Coordonatori: conf. univ. dr. Anca Tompea, Universitatea **“Petre Andrei”** şi Diana Lina, inspector de specialitate în cadrul Primăriei Municipiului Iaşi.

Documentul a primit suport tehnic şi informaţional din partea tuturor instituţiilor locale, guvernamentale, neguvernamentale, de cercetare, precum şi din partea reţelei de învăţământ. Participarea şi consultarea largă a societăţii civile la nivel local a constituit premisa de finalizare a Planului Local de Dezvoltare Durabilă.

Primăria Municipiului Iaşi, împreună cu Biroul Local al **“Agendei Locale 21”** doreşte să mulţumească tuturor celor care au contribuit la elaborarea acestui document.

Existenţa acestui proiect **“Agenda Locală 21”** este o dorinţă a Municipiului Iaşi şi practic a României, de a se apropia cât mai mult de structurile internaţionale, el permiţând dimensionarea dezvoltării durabile a oraşului şi a ţării noastre.

Dorim să mulţumim Centului Naţional pentru Dezvoltare Durabilă şi Institutului Internaţional pentru Dezvoltare Durabilă pentru sprijinul constant acordat şi pentru permanenta îndrumare în realizarea documentului şi a programului **“Agenda Locală 21”**.



**Conf. Dr. Constantin Simirad**  
**Primarul Municipiului Iaşi**



# I. STRATEGIA DE DEZVOLTARE DURABILĂ

## Introducere

**O**rașul Iași s-a dezvoltat, pe locul ales de un stăpânitor al ținutului, încă înainte de formarea țării Moldovei, datorită potențialului său strategic.

Nu întâmplător acest loc a devenit cel mai important popas pentru neguțătorii care făceau comerț între Marea Baltică și Marea Neagră, respectiv Constantinopol, și pentru aceia ce susțineau legăturii comerciale între Transilvania mai dezvoltată și Hanatul Tătăresc. Practic, acestui avantaj geopolitic datorăm dezvoltarea orașului și stabilirea capitalei Moldovei la Iași.

Chiar dacă, după Unire, Iașul și-a pierdut din importanță, el și-a păstrat vocația internațională, fiind, în perioada interbelică un oraș cosmopolit cu trei consulate și 38 de bănci la o populație de nici 100.000 de locuitori, a cărei principală caracteristică era excelența și diversitatea serviciilor și calitatea spațiului urban armonios relaționat cu cel natural. În perioada comunistă, deși dezvoltarea industrială a Iașilor s-a făcut prin negarea excesivă a structurilor tradiționale, și a principiilor de eficiență, a propulsat totuși orașul pe poziția de cel mai important centru urban al țării, după București.

Astăzi orașul are avantajul relativ al unei localizări strategice la nivel European, greu de valorificat datorită slabei legături de transport spre centrul Europei. Valorificarea localizării de excepție, a patrimoniului moștenit și aflarea soluțiilor celor mai bune de a ieși din izolare și de a recâștiga vocația internațională a Iașilor sunt dependente, aproape în exclusivitate de factorul uman, de capacitatea comunității ieșene de a-și uni eforturile spre împlinirea obiectivelor de dezvoltare stabilite.

## Așezare



Municipiul Iași, punct de interes regional:

-160 km, față de orașul Chișinău;

-410 km față de București;

-460 km, față de Constanța.

## I.1. STAREA DE FAPT

### I.1.1. Mediul natural

#### I.1.1.1. Elemente specifice ale cadrului natural

**M**unicipiul Iași se află în centrul Moldovei istorice, într-un peisaj colinar specific ce conferă orașului o personalitate proprie a peisajului urban. În același timp, zona prezintă riscuri naturale majore legate de seismicitate și stabilitatea versanților. Municipiul dispune de rezervații naturale, parcuri dendrologice, perimetre forestiere cu rol de protecție și agrement, păduri și spații verzi insuficient întreținute și extinse și împrejurimi pitorești care îi cresc gradul de atractivitate.

### I.1.1.2. Situația fondului funciar în municipiul Iași

Suprafața administrativă a municipiului Iași este 9.527 ha din care terenuri agricole 3.979 ha (41,7% din suprafața totală) și terenuri neagricole 5.548 ha (58,3% din suprafața totală). Datorită limitărilor naturale și artificiale cât și a densității de locuitori pe kmp; rezervele de terenuri nu pot asigura dezvoltarea orașului pe termen lung. Statutul juridic al acestor terenuri nu este încă finalizat, punerile în posesie făcându-se de regulă prin fărâmițarea dezordonată a parcelelor mari construite.

### I.1.1.3. Apa

Sursele de alimentare cu apă ale municipiului Iași sunt: ape de suprafață (râul Prut), ape subterane (Timișești) și surse locale, cu un total de cca. 3500 l/s care asigură nevoile de dezvoltare pe termen mediu ale orașului. Consumul specific de apă pe cap de locuitor este de 245 l/zi și este grevat de pierderile importante din rețea, datorate infrastructurii învechite.

Consumul specific de apă din municipiul Iași este încă ridicat comparativ cu consumurile similare din unele orașe ale Europei, cum ar fi de exemplu: Ljubliana - 195l/oc, Bruxelles - 160l/oc, Cracovia -135l/oc.

Calitatea apei potabile este dependentă de păstrarea calității mediului în bazinul Prutului din amonte de Iași.

Municipiul Iași este traversat de râurile Bahlui și Nicolina, râuri relativ poluate, care, deși au albiile minore regularizate, nu sunt integrate în peisajul urban prin amenajări specifice.

Acumulările de apă au o importanță specială. Acumularea Chirița – este importantă deoarece aici se tranzitează o parte din apa râului Prut în vederea folosirii ulterioare în scop potabil și industrial de către orașul Iași. Acumulările Cîrc – salba de lacuri Dorobanți-Aroneanu-Cîrc I, II, III, reprezintă ape de suprafață care se încadrează în categoria a III-a de calitate a apelor de suprafață. Parametrii microbiologici nu permit utilizarea acumulărilor pentru îmbăiere, deși întreg sistemul de lacuri constituie una din zonele de agrement tradiționale ale orașului.

În Iași există o diversitate de ape medicinale și tratament:

- apele de la Nicolina, care au proprietăți balneare insuficient exploatate;
- ape freatice care au fost utilizate în trecut ca ape medicinale (de ex. în zona Breazu);
- în prezent se exploatează un izvor de apă oligominerală, hidrogen carbonat, magnezian calică, în zona Grădinii Botanice, cantitatea îmbuteliată fiind de circa 50.000 l/zi.

### I.1.1.4. Resursele subsolului

Singura resursă exploatabilă este argila, rezerva identificată fiind de 18.414 mii t. Din această rezervă, în zona Carierei Vlădiceni (comuna Tomești) este exploatată anual o cantitate de 180.000 t argilă pentru fabricarea produselor ceramice.

### I.1.1.5. Calitatea atmosferei

Din inventarul emisiilor de poluanți atmosferici rezultă că poluarea aerului în municipiu nu este critică. Principalul factor poluant este traficul auto, în special datorită parcului auto învechit.

### I.1.1.6. Managementul deșeurilor

Deșeurile solide produse în municipiul Iași (circa 0,8 kg/loc/zi și care au un procent ridicat de deșeurii organice, îngreunând un eventual proces de recidare) sunt colectate în depozitul controlat amplasat în zona Tomești, depozit a cărui capacitate este în curs de epuizare.

### Concluzii:

- Municipiul Iași este așezat într-o zonă atractivă din punct de vedere al cadrului natural, la contactul a două mari subunități geografice ale Podișului Moldovei: Câmpia Moldovei și Podișul Central Moldovenesc, cu riscuri seismice și de instabilitate a versanților majore;
- Insuficiența rezervelor de teren împune dezvoltarea pe termen lung a orașului în aglomerație urbană, prin includerea în sistem urban structurat a localităților vecine;

## I A Ș I

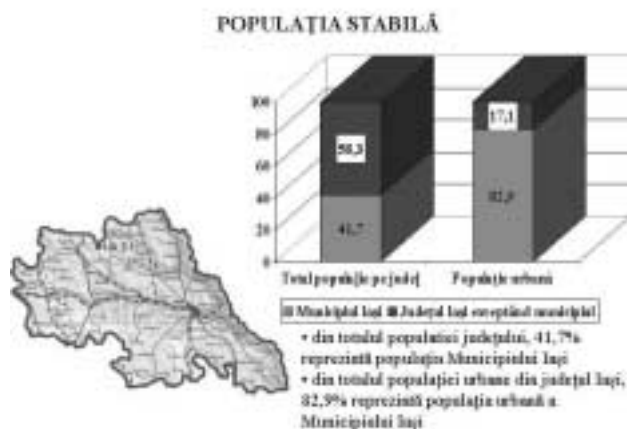
- Municipiul Iași este sărac în resurse minerale exploatabile;
- Calitatea apelor de suprafață, a apei potabile precum și gospodărirea lor eficientă suportă îmbunătățiri majore ;
- Există poluare atmosferică și fonică;
- Managementul deșeurilor urbane nu este conform standardelor U.E.

### 1.1.2. Comunitatea locală

#### 1.1.2.1. Populația

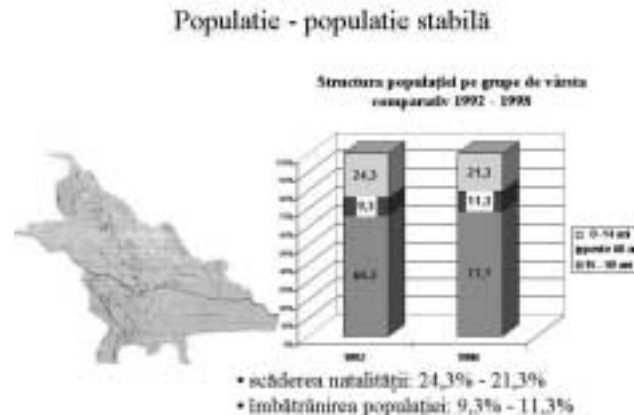
**Populația stabilă** a municipiului Iași la 1.VII. 1999 însuma 347.606 persoane, reprezentând 41,7% din populația totală a județului și respectiv 82,9% din populația urbană; din total populație, 167.382 persoane reprezentau sexul masculin (48,2%) iar 180.224 persoane sexul feminin (51,8%).

După 1989 populația municipiului Iași a crescut cu 5,3%, în timp ce populația județului a crescut cu 2,9%, ceea ce înseamnă că aproape 75% din sporul populației pe total județ s-a înregistrat în Iași; pe total țară, în aceeași perioadă populația totală a scăzut cu 2,4%, iar cea urbană a crescut cu 3,2%.



**Populația legală** a municipiului Iași la 1.VII.1999 însuma 327.227 locuitori, diferența de 20.379 persoane față de populația stabilă reprezentând soldul (pozitiv) al schimbărilor de reședință (al persoanelor cu viză de flotant); la această categorie de populație (legală), creșterea față de 1989 a fost de 32.035 persoane (+10,9%), datorită liberalizării schimburilor de domiciliu, știut fiind faptul că până în 1989 Iașul a fost un oraș „închis”.

**Populația pe grupe de vârstă** reflectă preponderența populației între 15 și 59 ani (66,3% în 1992, respectiv 71,1% în 1998) – asimilată cu populația în vârstă de muncă, față de grupele de vârstă 0-14 ani (24,3% în 1992, respectiv 21,3% în 1998) și 60 de ani și peste (9,3% în 1992, respectiv 11,4% în 1998).



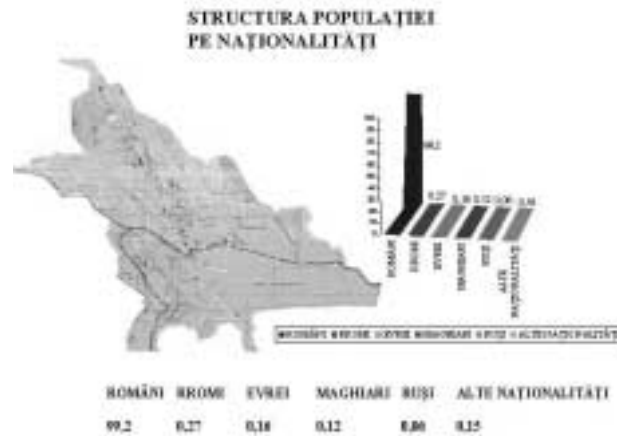
**Populația adultă** (15-59 ani) a crescut de la 228.502 persoane în 1992 la 247.319 persoane în 1998 (+18.817 persoane), prin trecerea în grupele superioare de vârstă a populației tinere în această perioadă (1992-1998).

**Populația vârstnică** (60 ani și peste) a sporit de la 32.177 persoane în 1992 la 39.609 persoane în 1998 (+ 7.432 persoane), pe fondul general de îmbătrânire a populației României.

Dacă la populația tânără se manifestă un anumit echilibru între sexe (51,0% masculin, respectiv 49,0% feminin - la 1.VII.1998), la populația adultă, dar mai ales la cea vârstnică se constată preponderența femeilor (51,5% respectiv 57,9%) în raport cu bărbații (48,5%, respectiv 42,1%).

### I.1.2.2. Naționalitățile

În secolul trecut și chiar în prima jumătate a secolului XX, Iașiul era un oraș cosmopolit; structura actuală a populației pe naționalități reprezintă o populație majoritar română (99,2%) iar pe religii o populație majoritar ortodoxă (95,5%).



**Concluzii:** caracteristicile demografice care pot influența dezvoltarea municipiului Iași sunt:

- Structura pe sexe este echilibrată, cu un ușor excedent feminin care nu va influența semnificativ nupțialitatea și natalitatea;
- Sporul migratoriu prezintă o tendință de creștere accentuată de perspectiva urbanizării României de la 52,7% populație urbană în anul 1990 la circa 61% în anul 2005.

### I.1.2.3. Sănătate

#### **Indicatori de sănătate privind populația județului - municipiului Iași**

- NATALITATE (județ, 1998) - 13,8‰, mai mare decât natalitatea țării (10,5‰); tendință de scădere în ultimii 30 de ani;
- MORTALITATE (județ, 1998) - 9,9‰, sub media țării (12,00‰), tendință de creștere pentru ultimii 10 ani

- SPOR NATURAL (județ, 1998) +3,9‰: în țară din 1992 se înregistrează DEFICIT NATURAL (1998 - 1,5‰)
- MORTALITATEA SPECIFICĂ pe dase de boli are pe primele locuri bolile cardio-vasculare, cancerul, bolile aparatului digestiv.
- DURATA MEDIE DE VIATĂ (județ)
- \* 1996-1998: masculi 65,64 ani
- femini 72,77 ani
- MORBIDITATEA (județ, 1998) – incidența este mai mare față de cea existentă la nivel național pentru TBC, hepatită virală, sifilis.

În municipiul Iași există 13 spitale cu 7.500 de paturi la care se adaugă 4 centre de diagnostic. Pentru populația județului există un număr total de 418 medici de familie (831 pacienți /medic de familie).

#### **Concluzii:**

- Municipiul Iași are în prezent indicatori demografici (natalitate, mortalitate, spor natural) mai buni față de media țării, dar cu tendințe nefavorabile de evoluție;
- Tabloul morbidității, cu nivel mare al incidenței prin tuberculoză, reprezintă un aspect nefavorabil al sănătății populației;
- Municipiul Iași este centru medical regional, dar nu este dimensionat pentru această funcție din punct de vedere al dotărilor;
- Infrastructura și dotările existente necesită reabilitări și completări în vederea îmbunătățirii actului medical.

#### **Aspecte ale sănătății populației în relație cu calitatea mediului**

- Zonele locuite învecinate S.C. ANTIBIOTICE IAȘI (Rediu, Lețcani, Miroslava) comparativ cu zona martor Movileni (1998) prezintă următoarele aspecte: incidența crescută pentru faringoamigdalite, bronșită astmatiformă, astm bronșic, boli de piele (eczeme, urticarie); prevalența dominată de astm bronșic și conjunctivită; simptome de disconfort (miros neplăcut).



## I A Ș I

- În localitatea Tomești - învecinată Depozitului controlat de reziduuri menajere - populația acuză mirosuri dezagreabile, prezența insectelor și a rozătoarelor.
- Relații posibile ale sănătății cu calitatea apei sunt greu de dovedit, dar menționăm disconfortul acuzat generat de miros, gust, culoare, turbiditate, mai ales în cartiere în care apa provine din sursa Prut.

### Concluzii:

- Unele îmbolnăviri și simptome de disconfort pot fi puse în legătură cu calitatea mediului (aer, apă);
- Sunt necesare măsuri specifice localizate pentru îmbunătățirea calității mediului.

#### I.1.2.4. Calitatea locuirii

Modul tradițional de locuire, ilustrat de casa cu grădină și locuința colectivă mică, a fost radical schimbat în ultimii 50 de ani cu locuințe colective mari, grupate în mari ansambluri de locuit, fără dotările necesare unei funcționări autonome, fără identitate urbanistică și arhitecturală. Consecințele pentru sănătatea fiziologică și spirituală a locuitorilor sunt grave și încă dificil de estimat. Peste 85% din populația orașului locuiește în astfel de locuințe, aproape în totalitate devenite proprietatea foștilor chiriași de apartamente. Este o situație specială în care majoritatea acestor proprietari nu fac față cheltuielilor legate de întreținerea în parametri funcționali acceptabili ai acestor locuințe. Aspecte ale calității locuirii:

- Lipsa posibilităților financiare pentru reabilitarea periodică funcțională și estetică a blocurilor de locuit, situația cea mai critică o reprezintă degradarea teraselor de blocuri.
- Incapacitatea posesorilor de apartamente de a face față cheltuielilor de întreținere, în special pentru cele de fumizare a căldurii și apei calde, scumpe în condițiile unui sistem centralizat, cu infrastructură neperformantă, monopolizat de regia autonomă de termoficare.
- Un proces permanent și important de schimbare a proprietarilor prin care familiile mari sărace se mută în apartamente mai mici,

proces care are ca rezultat scăderea calității locuirii.

- Au apărut proprietari importanți care dețin multe spații de locuit exploatate prin închiriere, de multe ori la limita legalității.
- Se constată un proces de transformare a locuințelor în spații comerciale și birouri (în special cele de la parter), proces care este în creștere.

### Concluzii:

- Creșterea reală a populației ieșene, posibilitățile reduse ale populației de a-și rezolva problemele locuirii prin mijloace proprii, ilustrează criza locuirii în Iași, a cărei dimensiune socială nu poate fi scăpată din vedere.
- Este necesară promovarea unei politici speciale privind reabilitarea fondului de locuințe existent precum și construirea de noi locuințe, inclusiv locuințe sociale, pentru a se putea asigura fiecărei familii ieșene accesul la o locuință convenabilă.

#### I.1.2.5. Forța de muncă

Municipiul Iași se situează în una dintre zonele cu cel mai mare spor demografic din România. Numărul mediu al salariaților a scăzut de la 143.083 persoane în anul 1992, la 126.887 persoane în anul 1998 (-16.196 persoane, respectiv -11,3%).

**Populația activă** însuma 159.136 persoane la recensământul din 7.1.1992 (bărbați 52,4% și femei 47,6%), **rata de activitate a populației totale** fiind de 46,2%, iar a resurselor de muncă, de 69,6%; din totalul populației active, **populația ocupată** reprezenta 95,9%, rata șomajului la aceeași dată fiind de 4,1%. În anul 1998 rata de activitate a populației totale a scăzut la 43,8%, datorită reducerii numărului persoanelor ocupate (cu cca. 13.500 persoane) și respectiv a creșterii numărului șomerilor (cu cca. 8.500 persoane în 1998 față de 1992).

**Populația inactivă** (la recensământul din 7.1.1992) însuma 185.289 persoane (53,8% din populația totală a municipiului), fiind formată din: elevi+studenți (49,6%), pensionari (23,4%), persoane casnice (5,7%)

și persoane întreținute (21,3%); din totalul populației inactive 45,5% erau persoane de sex masculin, iar 54,5% de sex feminin. În perioada 1992-1998 populația inactivă a crescut cu aproximativ 9.000 persoane (+5%), prin reducerea gradului de ocupare a populației, respectiv, prin creșterea numărului pensionarilor și a celorlalte categorii de populație care nu lucrează.



**Populația ocupată** (la 7.1.1992) însuma 152.595 persoane (din care: masculin 52,4% și feminin 47,6%), pe activități ale economiei ponderile fiind următoarele: industrie 50,9%; construcții 7,4%; transporturi + telecomunicații 6,2%; comerț + alimentație publică 8,4%; agricultură 2,2%; învățământ 7,5%; sănătate 6,5%, administrație 2,7%; finanțe-bănci 0,6% și alte activități 7,6% din total populație ocupată, 145.519 persoane (95,4%) erau salariați, diferența de 7.076 persoane (4,6%) fiind lucrători pe cont propriu, patroni, lucrători familiali neremunerați etc.

Structura ocupațională a populației la nivelul anului 1992 situează municipiul Iași în categoria orașelor industriale, având o preponderență a activilor ocupați în sectorul secundar (industrie și construcții) în defavoarea sectorului terțiar.

Transformările în structura forței de muncă indică înscrierea Iașului pe traiectoria terțiarizării, dar a unei terțiarizări încă fragile, fără suportul real al unei cereri create de dezvoltarea celorlalte sectoare productive și

a unui nivel de consum al populației situat actual peste nivelul de supraviețuire.

#### Concluzii:

- Se poate estima menținerea la o rată înaltă a populației apte de muncă (a populației peste 15 ani în vârstă activă).
- Există o lipsă de adaptabilitate a forței de muncă corelată cu procesul de restructurare a economiei.
- Există o fluctuație zilnică a forței de muncă atât din, cât și înspre localitățile învecinate Iașilor.
- Forța de muncă se caracterizează prin conservatorism (forța de muncă disponibilizată din sectorul industrial nu se regăsește în sectorul terțiar sau în alte domenii de activitate unde i se resimte lipsa).

#### I.1.2.6. Asistența socială

**Serviciile de asistență socială** la nivelul Primăriei municipiului Iași sunt:

- ajutoare sociale;
- facilități prin legi speciale;
- cămine pentru bătrâni;
- ajutoare bănești de urgență.

Față de anul 2001 când numărul mediu de beneficiari de ajutoare sociale era de 1600, se remarcă o creștere a numărului acestor persoane la 3.300 la data de 28.03.2002. În ierarhia județelor care au cei mai mulți beneficiari ai unor astfel de ajutoare, județul Iași deține locul I, ceea ce reflectă nivelul ridicat al sărăciei în această zonă.

Primăria municipiului Iași, în cadrul cantinei de ajutor social, oferă servicii la data de 28.02.2002 unui număr de 362 persoane/familii. Față de numărul mediu de 850 persoane/familii înregistrat în anul 2001, se remarcă o scădere a numărului acestor persoane. Serviciile sociale oferite în cadrul celor 2 cămine de bătrâni finanțate de municipalitate sunt insuficiente pentru numărul de cazuri care au nevoie de astfel de asistență. Căminul de bătrâni Sf. Elena funcționează în condiții necorespunzătoare ca dotare specifică și ca amplasament urban.

## I A Ş I

**Femeile** reprezintă 47,6% din totalul populației active (la recensământul din anul 1992). Din analiza disponibilizărilor și a gradului de ocupare a locurilor de muncă pe ultimii 2 ani se constată faptul că, deși numărul disponibilizărilor a scăzut și gradul de ocupare a crescut cu 14,1%, există încă un număr important de femei fără locuri de muncă, în special cele cu vârsta peste 35 de ani.

Unii patroni refuză angajarea femeilor care depășesc această vârstă, pe motiv că nu dau randamentul necesar cerut de condițiile locului de muncă și a programului respectiv.

O situație deosebită o reprezintă angajarea femeilor care depășesc vârsta de 45 de ani cărora li se refuză angajarea deoarece se consideră că nu mai fac față fizic „solicităților locului de muncă”.

Sunt necesare măsuri pentru susținerea de programe și proiecte în vederea promovării femeilor (numai 16% din membrii Consiliului local sunt femei) și combaterii discriminării femeilor în găsirea unui loc de muncă corespunzător pregătirii profesionale și opțiunilor lor.

### Persoane cu handicap

În evidența Inspectoratului pentru Protecția Persoanelor cu Handicap se află 6.980, din care 813 au handicap de gradul I și beneficiază de însoțitor. Pentru aceste persoane, procesul asigurării accesibilității la servicii prin amenajări tehnice și dotări specifice este abia la început.

#### Concluzii:

- Se remarcă preocuparea administrației locale pentru diversificarea serviciilor și asistarea corespunzătoare a persoanelor în dificultate; cu toate acestea, nivelul ridicat al sărăciei impune politici sociale susținute inclusiv la nivel central (Guvern, ministere).
- Sunt necesare măsuri specifice vizând recunoașterea rolului și importanței sociale a femeilor în comunitate, atât la nivel politic cât și din punct de vedere profesional.
- Este necesară realizarea, aprobarea și aplicarea unui regulament local pentru asigurarea accesibilității persoanelor cu handicap sau aflate în dificultate.

- Se impune mărirea și îmbunătățirea capacității de cazare a căminelor de bătrâni prin realizarea de noi obiective și prin mutarea căminului Sf. Elena într-o zonă corespunzătoare.

#### I.1.2.7. Termeni de referință pentru securitatea comunitară

Starea infracționalității în municipiul Iași este în creștere. Un polițist asigură securitatea unui număr de 673 locuitori, aceasta însemnând mult peste media pe țară, care este de 1 la 500. Cauzele care conduc la producerea de infracțiuni sunt numeroase, cele mai frecvente fiind: consumul de alcool, sărăcia, șomajul, lipsa locurilor de muncă. Majoritatea infracțiunilor au loc pe fondul consumului de alcool.

#### Concluzii:

- Este necesară realizarea de programe pentru prevenirea și combaterea stării de infracționalitate.
- Se impune optimizarea numărului de personal implicat în asigurarea securității cetățenilor precum și a dotărilor aferente.

#### I.1.2.8. Protecția civilă

Calamitățile în cazul cărora este pregătit să intervină Inspectoratul de protecție civilă sunt cutremurele, inundațiile, alunecările de teren, accidente industriale, accidente de nedeare.

#### I.1.2.9. Societatea civilă

În municipiul Iași societatea civilă are reprezentanți în asociații de locatari, confederații sindicale și Organizații Nonguvernamentale (în municipiul Iași există peste 600 de O.N.G. cu personalitate juridică), insuficient susținute de instituțiile publice. În același timp există organizații de acest gen care nu-și desfășoară activitatea în concordanță cu scopul pentru care au fost create.

**Concluzie:**

- Este necesară inițierea de parteneriate cu O.N.G. eficiente și stimularea inițiativelor acelor care activează în domeniile importante pentru comunitate.

**I.1.2.10. Educația****IAȘI - CENTRU UNIVERSITAR**

Municipiul Iași este unul din cele mai vechi și mari centre de cultură și educație din România.

Dimensiunea universitară actuală a Iașului este dată atât de învățământul superior de stat, reprezentat de cele cinci mari universități, cât și de universitățile private.

**Universitatea "Al. I. Cuza"**, fondată la 1860, are actualmente 14 facultăți, și 4 colegii universitare, pregătind (în anul școlar 1999-2000) aproximativ **13.000 studenți** și 2000 doctoranzi, oferind 50 specializări. Structura staff-ului academic este reprezentată de aproximativ 900 cadre didactice. Universitatea dispune de 9 dădiri, 11 biblioteci de specialitate, 15 săli de lectură, precum și de adevărate unități de cercetare răspândite nu numai în Iași (Grădina Botanică, Muzeul de Științe ale Naturii, Centrul de Comunicații), dar și în țară (Centrul de Cercetări Biologice Marine de la Agigea, Centrul de Cercetări Biologice de la Potoci - în Munții Carpați).

Biblioteca Centrală Universitară "Mihai Eminescu" cu rang de bibliotecă națională, care își păstrează caracterul de "universitară" încă din 1860, de la înființarea primei universități din țară. Ca și cele din București, Cluj și Timișoara, este o bibliotecă enciclopedică, deschisă spațiului academic în primul rând, dar și întregii comunități.

**Universitatea Tehnică "Gh. Asachi"**, de sine stătătoare din 1937, are actualmente 10 facultăți și 3 colegii universitare, cu 1200 cadre didactice și de cercetare, pregătind (în anul școlar 1999-2000) aproximativ **11.000 studenți**. Dispune de o bogată bibliotecă centrală și de încă alte 5 biblioteci, la nivelul unor facultăți, pe specialități, cu un total de peste un milion de cărți. Centrul de comunicații al UTI, coordonează rețeaua de calculatoare a universității, organizată în rețele locale la nivelul fiecăreia din cele 10 facultăți (aflate în dădiri diferite), a campusului

universitar Tudor Vladimirescu, asigurând în același timp și conexiunea cu celelalte universități, câteva licee, biblioteca "Gh. Asachi".

**Universitatea de Medicină și Farmacie "Gr. T. Popa"**, fondată în 1879, dispune de 4 facultăți și 4 colegii universitare. Cu un corp didactic format din 800 cadre didactice, pregătește aprox. **9000 de studenți** în 7 categorii de specialități, dintre care 4 într-un domeniu nou (unic în țară) - bioingineria. Pregătirea continuă, prin învățământ postuniversitar înglobează peste 3500 studenți, doctoranzi, oferind peste 90 de cursuri postuniversitare/an. Dată fiind necesitatea instruirii continue, s-au inițiat și cursurile la distanță. Universitatea dispune de o Bibliotecă Centrală Medicală, cu peste 470.000 volume, computerizată, cu acces la informații on-line, de biblioteci de specialitate la fiecare disciplină, săli de lectură, 28 laboratoare.

Practica medicală universitară și cercetarea dinică se desfășoară în cele 55 clinici de specialitate organizate în 12 spitale dinice universitare, în cele 2 polidinic universitare, în Centrul de Cardiologie (unic în Moldova), precum și în Centrul de Dializă.

**Universitatea Agronomică "Ion Ionescu de la Brad"**, care a funcționat din 1912 în cadrul Universității "Al. I. Cuza", de sine stătătoare din 1948, cu un corp didactic și de cercetare de aprox. 200 persoane, oferă cursuri de lungă durată pentru 4 specialități, cursuri de scurtă durată pentru o specialitate, precum și programe postuniversitare și de tip master sau doctorale, pregătind aproximativ **2000 studenți**. Cu bibliotecă proprie de peste 110.000 volume, o rețea proprie de calculatoare conectate la Internet și cu un mare număr de laboratoare de specialitate, oferă condiții adecvate procesului educațional actual.

**Academia de Arte "George Enescu"** este prima academie de acest profil din România și datează din Octombrie 1860. Cu un corp didactic de 130 cadre, în cele trei facultăți, pregătește anual 800 studenți, acoperind 18 specialități.

**Concluzii:**

- Iașul universitar dispune de importante resurse educaționale acoperind un mare număr de domenii.

## IAȘI

- Se semnalează o acută lipsă de spații de studiu, de campusuri studențești, de cămine, de posibilități de agrement (săli de sport, piscine);
- Nu există suficiente săli de conferințe moderne, utilitate, de capacitate;
- Rolul universităților ieșene în susținerea vocației internaționale a orașului trebuie consolidat și dezvoltat.

### REȚEAUA ȘCOLARĂ A MUNICIPIULUI IAȘI cuprinde:

*Numărul unităților de învățământ:* 53 grădinițe, 15 grupuri școlare, 3 unități de învățământ special, 14 licee, 30 de școli gimnaziale, 1 școală postliceală, 7 școli primare;

*Numărul elevilor înscriși în procesul de învățământ în municipiul Iași:* TOTAL 83.500 din care: 8500 - grădinițe, 54000 - la ciclul primar și gimnazial; 21000 - la licee și grupuri industriale; 6000 - în învățământul profesional complementar sau de ucenici; 100 - învățământ tehnic de maiștri; 3700 - învățământ postliceal.

*Personal didactic în învățământ:* preșcolar - 550; învățământ primar - 1000; învățământ gimnazial - 1400; învățământ liceal - 2200; profesional - 200; postliceal - 249; Numărul mediu de salariați în învățământ este 13.700.

#### Concluzii:

- Numărul de elevi ce revin unui cadru didactic este mare.
- Dotarea unităților de învățământ nu este adecvată desfășurării unui proces educativ modern.

### ÎNVĂȚĂMÂNTUL PRIVAT IEȘEAN

Învățământul privat ieșean reprezintă o alternativă la dezvoltarea învățământului de toate gradele și este reprezentat de: 9 grădinițe, 4 școli primare, 1 gimnaziu, 1 liceu, 8 universități, dintre care 2 sunt acreditate până în prezent: „Universitatea Petre Andrei” și „Universitatea Apollonia”.

În ciuda persistenței unei reticențe privind acest tip de învățământ, acesta este într-un proces de dezvoltare.

#### Concluzie:

- Este necesară găsirea unor modalități de stimulare a dezvoltării învățământului privat.

### 1.1.2.11. Infrastructura culturală a municipiului Iași

Municipiul Iași deține un important patrimoniu istoric, arhitectural-urbanistic și cultural.

### MONUMENTELE ȘI MUZEEL E IAȘILOR

Monumentele Iașului sunt reprezentate de un patrimoniu divers.

Zona centrală a orașului, găzduiește ansamblul metropolitan ce include dădiri de patrimoniu, cum ar fi *Catedrala Mitropolitană, Palatul Sturdza, Palatul Roznovanu, Palatul și Cancelaria Mitropolitană, Mitropolia veche, Teatrul Național „Vasile Alecsandri”* inaugurat în 1896, *Mănăstirea „Trei Ierași”* – ctitorie a lui Vasile Lupu (construită între 1637-1639), *Mănăstirea „Sf. Nicolae Domnesc”* (1492), ctitorită sub domnia lui Ștefan cel Mare, *Casa Dosoftei*, inițial parte componentă a incintei bisericii „Sf. Nicolae Domnesc” (1492), *Palatul Culturii* – una din ultimele și cele mai importante creații din arhitectura românească, construit în stil neogotic (1906-1925), care găzduiește acum *Muzeul de istorie al Moldovei, Muzeul etnografic al Moldovei, Muzeul de artă, Muzeul politehnic.*

Un alt grupaj de monumente arhitectonice cu valoare de patrimoniu este format din: *Biserica Bamovschi* (1627-1633), *Biserica Sf. Sava* (1583), *Biserica Armeană* (sec. XIV), *Biserica Bărboi* (1611-1615), *Mănăstirea Golia* (sec.XVI), *Biserica Sf. Spiridon* (1752).

Al treilea grupaj arhitectonic semnificativ este reprezentativ prin: *Mănăstirea Cetățuia* (1669-1672), *Mănăstirea Galata* (1579), *Mănăstirea Frumoasa* (1586), *Mănăstirea Bucium* și *Mănăstirea Vlădiceni*.

În total, Iașul are 47 biserici ortodoxe, 7 mănăstiri, 3 catedrale catolice, o biserică lipovenească, o biserică armeană, o sinagogă.

În municipiul Iași există 12 obiective muzeale aparținând de Muzeul Literaturii Române (inclusiv casele memoriale), 10 obiective muzeale aparținând de Muzeul de Istorie. Există, de asemenea, un Muzeu de Științe Naturale precum, și cel mai renumit,

Complexul Național Muzeal Moldova (Palatul Culturii) care cuprinde patru secții (etnografică, de istorie, de artă și politehnic).

**Concluzie:**

- În prezent patrimoniul istoric și arhitectural - urbanistic de care dispune municipiul Iași este insuficient protejat și valorificat. Valorificarea acestui patrimoniu ar constitui unul dintre cele mai importante resorturi ale prestigiului și atractivității localității și, implicit, ale viitoarei dezvoltări economice.

## INSTITUȚII DE SPECTACOL

### Instituții profesionale de spectacol

- Teatrul Național "Vasile Alecsandri" - în dădirea Teatrului Național funcționează și Opera Română din Iași;
- Teatrul pentru copii și tineret "Luceafărul";
- Filamonica "Moldova".

**Concluzii:**

- Aceste instituții se confruntă cu lipsuri materiale, aparatura uzată, lipsa materialelor de recuzită și decor precum și lipsa de spectatori.
- Se impune formularea unor politici de stimulare atât a calității spectacolelor cât și în sensul creșterii numărului consumatorilor de cultură, în vederea consolidării prestigiului de oraș cultural.

### Instituții de spectacol pentru artiștii amatori

Casa de Cultura a Studenților, Casa de Cultură a Amatei, Clubul CFR, Casa Sindicatelor, școala de Artă sunt instituții cu tradiție în organizarea spectacolelor susținute de artiștii amatori. Aceste instituții se confruntă cu lipsa dotărilor specifice și audiența în scădere.

**Concluzie:**

- Stimularea mișcării de artiști amatori se impune ca politică complementară în scopul creșterii rolului culturii în viața cetățenilor orașului.

## BIBLIOTECI

Municipiul Iași are un număr de 75 biblioteci (1 bibliotecă publică, 63 biblioteci specializate, 5 biblioteci ale instituțiilor de învățământ superior, 1 bibliotecă privată, 4 biblioteci ale Centrelor Culturale),

Toate bibliotecile din Iași se confruntă cu lipsa fondurilor pentru achiziția de cărți, desfășurarea lentă a procesului de informatizare, lipsa spațiului de depozitare a cărților.

**Concluzie:**

- Este necesară găsirea unor soluții pentru modernizarea sistemului de bibliotecă din municipiul Iași.

## CINEMATOGRAFE

Iașul are 4 cinematografe care se confruntă cu o lipsă acută de spectatori

**Concluzie:**

Este necesară reconsiderarea actului de cultură cinematografică prin schimbări structurale, atât în privința dotărilor, cât și a politicilor de spectacole.

În municipiul Iași există 2 Case de Cultură (a Sindicatelor, respectiv a Tineretului și studenților), 5 Centre Culturale străine (Francez, German, Britanic, Grec, Italian).

## I A Ș I

**INSTITUȚIILE MASS-MEDIA** sunt reprezentate de 6 posturi de radio locale, 2 regionale și naționale; 4 posturi de televiziune locale și naționale; 4 cotidiene locale și 2 regionale; săptămânale locale. Există numeroase reviste culturale (Cronica, Timpul, Convorbiri literare, Dacia literară) și ale minorităților naționale.

### Concluzie:

Instituțiile mass-media sunt suficient dezvoltate pentru asigurarea liberului acces la informație și pot fi implicate în promovarea imaginii orașului la nivel local, național și chiar internațional.

### I.1.2.12. Sportul și mișcarea sportivă

Bazele sportive și de agrement din municipiul Iași sunt departe de a satisface cerințele și necesitățile actuale, fiind în incapacitate de a oferi servicii de calitate celor care doresc să practice o formă de mișcare sportivă. Situarea unor unități de învățământ și implicit a terenurilor de sport în apropierea surselor de poluare, mai ales fonică, face ca procesul didactic să se desfășoare în condiții mai dificile.

În domeniul sălilor de fitness, aerobică, body-building sau culturism se remarcă inițiativa privată. Deși au dotări la standarde de performanță aceste săli sunt amenajate în spații necorespunzătoare (camere de hotel, sau în spații care nu dispun de cele mai bune condiții pentru desfășurarea acestor activități).

Sportul de performanță se remarcă prin dezvoltarea ramurilor sportive care nu necesită sprijin financiar deosebit (șah, sporturi individuale). Referitor la sportul de echipă lipsa resurselor financiare a condus la rezultate nesemnificative în domeniu.

### Concluzii:

- Este necesară îmbunătățirea dotărilor bazelor sportive, construirea unor săli de sport în cadrul școlilor și liceelor ieșene, a unor terenuri cu dotări minime în cartierele municipiului, a unei piscine olimpice acoperite, a unei săli de atletism, a unui patinoar artificial acoperit precum și modernizarea dotărilor existente (sală polivalentă, stadion).

- Se impune sprijinirea sportului de performanță, promovând astfel la nivel național și internațional imaginea orașului și a turismului sportiv.

Este necesară realizarea unei infrastructuri sportive la standarde minime pentru organizarea de competiții sportive internaționale.

### I.1.3. Economia

#### I.1.3.1. Infrastructura de transport și comunicații

##### Transporturi

**P**oziția strategică importantă a Iașilor, de oraș mare, cu vocație internațională, situat la extremitatea estică a Comunității Europene nu este susținută de un sistem de căi de comunicație eficient.

a) în sistemul rutier se remarcă slabele legături cu Transilvania și izolarea municipiului Iași în programul de realizare a culoarelor de dezvoltare (autostrăzi) pe termen mediu și lung;

b) în sistemul feroviar, se remarcă de asemeni slabele legături cu Transilvania, motiv pentru care platforma logistică de la Cristești aflată în punctul nodal de schimbare a sistemului feroviar specific celor două mari centre de putere Europene nu se poate dezvolta corespunzător.

c) în transportul de mărfuri pe apă, proiectele antebelice de transformare a Prutului în râu navigabil și implicit de realizare a unui port la Iași nu au prins viață, în ciuda beneficiilor unui astfel de proiect;

d) aeroportul Iași este în proces de modernizare și de internaționalizare fără să contribuie deocamdată, la realizarea legăturilor rapide pentru persoane și mărfuri cu zonele dezvoltate din țară și din Occident.

e) la nivelul infrastructurii din interiorul orașului sunt de remarcat următoarele aspecte:

- lipsa unei șosele de centură pentru devierea traficului greu;

- traversarea oraşului de reţeaua de căi ferate, cu disfuncţionalităţi grave şi multiple;
- procentul ridicat de străzi nemodernizate din cartierele marginase ale oraşului precum şi inexistenţa resurselor pentru dezvoltarea structurilor utilitare în vederea realizării unor noi cartiere de locuit, a unor noi centre terţiare şi de producţie;
- transport comunitar deficitar;
- lipsa unui inel central modernizat cu noduri dezvoltate pentru toate relaţiile de acces pentru scoaterea traficului major din centrul istoric.

#### **Concluzii:**

- Realizarea legăturilor la nivel regional şi naţional pentru valorificarea poziţiei strategice a municipiului Iaşi trebuie promovată ca idee esenţială la nivelul Planului de Amenajare Teritorială Naţional;
- Modernizarea infrastructurii la nivel de municipiu şi aglomeraţie urbană depăşeşte posibilităţile financiare ale administraţiei locale, în condiţiile în care este extrem de necesară pentru asigurarea dezvoltării coerente pe termen mediu şi lung.

#### **Telecomunicaţiile şi Poşta**

În prezent, există 91.286 posturi telefonice (telefonie fixă).

Pe raza municipiului Iaşi există un număr de 13 oficii poştale care oferă o gamă largă de servicii poştale tradiţionale, servicii de poştă rapidă (Prioripost, Ultrapost, EMS), servicii de vânzare prin Poştă (Postmesager, Infadres, Promoplic, Postafis), precum şi servicii electronice (transferuri în valută, mandate on-line) prin ghişeele informatizate din cadrul Oficiului Iaşi nr.1.

#### **Concluzii:**

- Infrastructura de telecomunicaţii este bine dezvoltată pentru a susţine serviciile de transfer de date şi informaţii.

#### **I.1.3.2. Sectorul primar**

Activităţile din sectorul primar vizează trei arii distincte:

a) activităţi desfăşurate în intravilan, cu o pondere importantă în cadrul gospodăriilor de tip semi-rural existente: Obreja, Budium, Moara de Vânt, Tătăraşi. Cuprind în principal creşterea animalelor, pomicultura şi viticultura;

b) activităţi agricole din zona agricolă imediată, cuprinde teritoriile comunelor limitrofe Danco şi Tomeşti şi teritoriul administrativ al Iaşului. Zona reprezintă:

- rezerva imediată de aprovizionare a oraşului cu produse vegetale proaspete;
- sursa de aprovizionare pentru industria alimentară;
- sursa de aprovizionare cu produse animale prin fermele de la Leţcani, Danco şi Tomeşti.

c) activităţi agricole ale industriei extractive, forestiere şi ale pisciculturii din zona periurbană furnizează:

- materia primă pentru industriile locale: textilă, de mobilier, de prelucrare a lemnului, de pielărie şi încălţăminte;
- materia primă pentru unele ramuri ale industriei alimentare şi o parte din produsele proaspete consumate pe piaţa locală;
- argila exploatată în zona Vlădiceni şi utilizată la fabricarea cărămizilor.

Municipiul are terenuri arabile cu fertilitate ce se încadrează în categoriile II-III, iar pentru grădărit în categoriile II-IV. Favorabilitatea pentru vii şi livezi este în categoria II-IV iar pentru păşuni şi fâneţe este în categoria IV-V. Potenţialul existent permite practicarea unei agriculturi eficiente, în condiţii controlate tehnologic.

#### **Preluarea şi prelucrarea producţiei agricole**

Municipiul Iaşi fiind reşedinţă de judeţ, centru cu o mare aglomeraţie umană, precum şi cu o industrie dezvoltată, oferă posibilitatea procesării unor însemnate cantităţi de produse agricole. În acest sens, menţionăm faptul că în municipiu există capacităţi de prelucrare a producţiei agricole pe următoarele profile: morărit şi panificaţie, fabricarea uleiului, centru de



## I A Ș I

vinificație, prelucrarea laptelui, abatorizarea și fabricarea preparatelor din carne.

### Concluzii:

- Eficiența sectorului primar este grevată de tehnologia învechită și de structuri organizatorice neperformante;
- Există potențial pentru transformarea acestui sector într-un factor activ al dezvoltării;
- Sunt întrunite condițiile de practicare a unei agriculturi ecologice;
- Eficiența agriculturii în zonă este condiționată de influența factorilor climatici și lipsa unui sistem de irigații dezvoltat.

### I.1.3.3. Sectorul secundar (industrie și construcții)

Sectorul de activitate care reunește industria și construcțiile este cel care generează cele mai puternice disfuncții la nivelul întregului organism urban. O bună parte a unităților existente, artificial „grefate” orașului după 1960, au fost artificial susținute și sunt în prezent grav afectate de tranziție. Viitorul economic al Iașilor depinde de succesul restructurării sectorului secundar. Acest proces de restructurare presupune conversia economică a sectorului secundar cu profilele existente, către activități cu tehnologii avansate în întreprinderi mici și mijlocii (IMM), mai flexibile și mai bine adaptate condițiilor concurenței pe piață și către activități de susținere a activităților productive și de distribuție a produselor.

### Industria

Producția industrială a scăzut cu peste 50% în intervalul 1990-1998, scădere determinată de:

- capacitatea scăzută de adaptare la modificările intervenite în structurile piețelor de desfacere interne și externe;
- calitatea slabă a managementului;
- nivel tehnologic scăzut și folosirea de tehnologii necompetitive;

- decapitalizarea intensă datorată creșterii inflației, devalorizării accentuate a monedei naționale, volumul redus al investițiilor etc.;
- ritmul lent al privatizării și restructurării;
- cadrul legislativ instabil și incoerent, care nu a stimulat investițiile străine și autohtone de capital.

Ramurile industriale cele mai grav afectate de tranziție, la nivelul municipiului Iași, sunt:

- industria metalurgică și a prelucrării metalelor;
- construcții metalice, fabricarea de mașini și utilaje;
- industria electronică;
- industria maselor plastice;
- industria firelor și fibrelor sintetice;
- unele unități ale industriei alimentare, ale tutunului sau ale industriei textile.

În prezent, ramurile industriale viabile sau potențial viabile sunt cele care se bazează pe resursele locale sau la nivelul județului, în principal unități ale industriei farmaceutice, ale industriei de mobilă, ale industriei alimentare și a băuturilor alcoolice, ale industriei materialelor de construcții, unele unități ale industriei textile și a confecțiilor, respectiv, unele unități din industria de mașini și utilaje.

### Concluzii:

- Pierderea piețelor consacrate, privatizarea fără infuzie de capital și re tehnologizare, fac din industria ieșeană un perdant.
- Infrastructura industrială favorabil așezată în teritoriul orașului poate oferi condiții pentru dezvoltarea intensivă prin re tehnologizare, diversificare și atragerea de noi investiții atât în domeniul producției cât și a serviciilor.

### I.1.3.4. Sectorul terțiar

În decursul evoluției sale economice din ultimii 50 de ani, s-a produs o schimbare forțată a rolului orașului, această disfuncție generând sau condiționând toate celelalte funcții ale organismului urban precum și o mare parte a problemelor la scara zonei de influență teritorială. Deși eliminarea treptată a acestei disfuncții prin recuperarea vocației de centru terțiar a Iașului nu va elimina problemele structurale ale sistemului

construit pe seama și pentru dezvoltarea industrială, se poate conta pe îmbunătățirea condițiilor generale pe măsura consolidării noilor funcțiuni ale orașului, dezvoltate în condițiile unei economii de piață.

### Dezvoltarea sectorului terțiar



### Comerțul

După anul 1989, sectorul economic de activitate cel mai dinamic este comerțul. Ritmul accelerat de privatizare în domeniul comercial a făcut ca ponderea sectorului privat în desfacerea mărfurilor cu amănuntul să crească în municipiul Iași.

Insuficiența spațiilor comerciale și lipsa capacității investiționale a comercianților a condus la dezvoltarea unui comerț tranzitoriu necivilizat ( chioșcuri și tonete).

### Concluzii:

- Formularea unor politici pentru transformarea comerțului tranzitoriu în structuri permanente.
- Anticiparea dezvoltării infrastructurii în domeniu pentru a asigura dezvoltarea armonioasă cu centre de interes bine definite la scara municipiului.

### Turismul

Turismul reprezintă la nivel mondial o activitate profitabilă, cu impact benefic major în economia comunităților locale. În Iași, această activitate

economică este nesemnificativă prin aportul ei la dezvoltarea orașului. Bogăția municipiului Iași în obiective de istorie, artă, cultură, învățământ, cercetare, știință este un fapt recunoscut, dar în prezent insuficient exploatat.

### Concluzii:

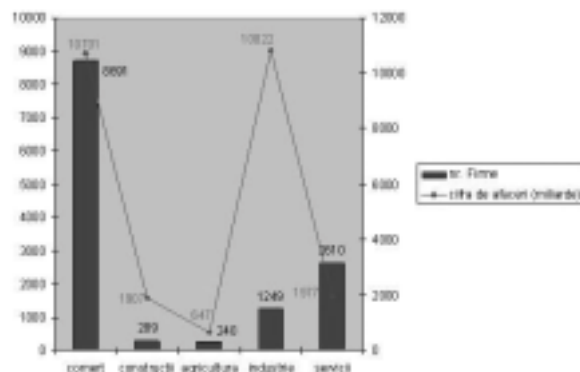
- Operatorii de turism sunt în special importatori de servicii în domeniu.
- Nu există preocuparea pentru realizarea unor programe turistice variate pentru atragerea turiștilor străini.
- Serviciile locale nu sunt suficient dezvoltate și diversificate în sensul tendințelor mondiale în domeniu (turism cultural, ecoturism, agroturism, turismul vinului, etc.).
- Nu există preocupare pentru promovarea și valorificarea tradițiilor specifice locului.

### I.1.3.5. Analiza activității IMM-urilor

Municipiul Iași are un număr de întreprinderi mici și mijlocii depășind media pe țară, dovedind existența unui spirit antreprenorial posibil de valorificat. Aceste întreprinderi, prin calitatea și diversitatea producției au reușit să acopere segmente de piață la nivel regional, național și internațional.

La nivelul anului 1999 au fost înregistrate cu cod fiscal 12.997 societăți comerciale cu sediul în municipiul Iași, din care numărul firmelor care depun bilanț în mod regulat este de 9573. Structura firmelor din Iași, după dimensiunea întreprinderii, arată următoarea situație: 90% sunt microîntreprinderi, 7% sunt întreprinderi mici, 2% sunt întreprinderi mijlocii și 1% reprezintă întreprinderile mari.

Structura agenţilor economici  
cu capital privat din Iaşi  
1990-2001



Dintre acestea, numai o parte beneficiază de prevederile legii speciale a IMM-urilor, Legea nr.133/1999, respectiv: 85% dintre microîntreprinderi, 12% dintre întreprinderile mici și 3% dintre întreprinderile mijlocii

În prezent, IMM se confruntă cu o serie de probleme, dintre care cele mai importante sunt:

- lipsa capitalului;
- dificultatea accesului la tehnologie și lipsa colaborării tehnologice, utilizarea insuficientă a potențialului local de cercetare;
- lipsa unei experiențe manageriale;
- sprijin redus în desfășurarea activităților de marketing, publicitate și prospectarea piețelor potențiale;
- acces dificil la sedii și la infrastructura de bază (inclusiv infrastructura fizică);
- nivel și calitate scăzute a activității asociațiilor de întreprinzători.

#### Concluzii:

- IMM.-urile nu s-au dezvoltat suficient pentru a absorbi forța de muncă disponibilizată din sectorul secundar.
- ponderea activităților de producție este relativ scăzută în totalul activităților desfășurate de IMM-uri.

O evoluție economică în perspectiva unei dezvoltări durabile a municipiului Iași presupune mutația de la un sistem economic bazat pe producția industrială grea și în sectoare în dedin - la un sistem bazat pe:

- producție de servicii sprijinită pe tehnologie evoluată și cu un aport de „intelligență” ridicat;
- dezvoltarea industriei mici și mijlocii, atât a celei existente cât și a unor noi unități situate în sfera tehnologiilor de vârf;
- servicii aparținând în special instituțiilor și serviciilor publice cu rol supramunicipal, pentru care trebuie pregătite structurile de așteptare, ale descentralizării-servicii speciale care să introducă unele cerințe cu caracter internațional, regional și zonal, definind influența Iașului la scara unui teritoriu mai larg decât actuala zonă de influență;
- servicii evaluate ca sistem teritorial de organizare în zona distribuției de bunuri și alte produse (comerț en gros, zone de transfer);
- valorificarea resurselor și tradițiilor locale prin crearea unei imagini de excelență, de marcă, pentru produsele specifice.

## 1.2. OBIECTIVE <sup>a</sup> I MĂSURI

Obiectivul strategic fundamental constă în împlinirea aspirației Iașului de oraș al culturii și științei, susținut de o economie competitivă, dinamică și novativă cu un mediu de viață de calitate, conform principiilor dezvoltării durabile, cu rol polarizator în Moldova, înscris în circuitele de valori Europene.

Diracții strategice care duc la atingerea acestui obiectiv:

- Susținerea economică a municipiului Iași pentru afirmarea rolului de centru național și internațional prin dezvoltarea lui în acord cu tendințele majore ale Comunității Europene;
- Modernizarea și dezvoltarea infrastructurii de bază locale și a căilor de comunicație cu celelalte zone ale țării;

- Consolidarea identității și promovarea imaginii municipiului Iași de spațiu tradițional multicultural și spiritual;
- Îmbunătățirea și diversificarea serviciilor, ameliorarea cadrului urban în scopul creșterii calității vieții locuitorilor la standarde Europene;
- Asigurarea protecției și conservării mediului natural și construit în concordanță cu cerințele dezvoltării durabile.

I.2.1. Susținerea economică a municipiului Iași pentru afirmarea rolului de centru național și internațional prin dezvoltarea lui în acord cu tendințele majore ale Comunității Europene

Obiective	Măsuri
I.2.1.1. Îmbunătățirea mediului de afaceri și crearea unei imagini de excelență în promovarea afacerilor în municipiul Iași	Susținerea și dezvoltarea afacerilor prin politici financiare adecvate; Simplificarea și eficientizarea cadrului administrativ; Creșterea gradului de coerență a politicilor privind IMM, precum și a capacității de a crea și implementa la nivel local politici și programe de sprijin pentru IMM; Dezvoltarea serviciilor în vederea sprijinirii afacerilor și crearea unei agenții de dezvoltare locale; Facilitarea accesului IMM la resursele financiare prin credite și sprijin financiar pentru IMM.
I.2.1.2. Restructurarea economică a platformelor industriale	Accelerarea procesului de restructurare și privatizare a întreprinderilor; Facilități financiare acordate ramurilor cu potențial de creștere economică; Valorificarea infrastructurii disponibilizate prin re tehnologizare (teren și clădiri) pentru dezvoltarea de noi afaceri.
I.2.1.3. Dezvoltarea sectorului terțiar prin crearea de noi poli și introducerea orașului în circuitele regionale și internaționale	Anticiparea dezvoltării infrastructurii în domeniu; Diversificarea și creșterea calității serviciilor; Realizarea de noi centre de interes terțiar în municipiul Iași; Promovarea utilizării tehnologiei informației în toate sectoarele economice și la toate nivelurile societății; Identificarea, stabilirea și promovarea unor modalități de cooperare cu administrații locale din Republica Moldova.
I.2.1.4. Dezvoltarea pieței muncii și îmbunătățirea mobilității ei	Asigurarea unei formări continue în perspectivă a educației permanente a forței de muncă; Formarea culturii organizaționale; Folosirea centrelor de excelență și a sectoarelor eficiente ca suport pentru transformarea întregii societăți; Mobilizarea comunității locale în monitorizarea propriilor resurse umane.
I.2.1.5. Promovarea municipiului Iași ca oraș turistic național și internațional	Susținerea proiectelor care pun în valoare elementele patrimoniului cultural și ale tradițiilor locale; Realizarea proiectelor de dezvoltare și modernizare a dotărilor de agrement destinate petrecerii timpului liber; Îmbunătățirea și dezvoltarea activităților de marketing comunitar și de

## I A Ş I

Obiective	Măsuri
	promovare a turismului; Diversificarea serviciilor turistice în acord cu tendinţele mondiale în domeniu: turism cultural, ecoturism, agroturism etc.
1.2.1.6. Zonarea şi structurarea economică a aglomeraţiei urbane	Crearea cadrului legal de dezvoltare al aglomeraţiei urbane Dezvoltarea infrastructurii pentru dezvoltarea aglomeraţiei urbane; Dezvoltarea prin complementaritate a localităţilor din aglomeraţia urbană.
1.2.1.7. Redresarea industriei agroalimentare	Creşterea performanţelor productive şi economice ale industriei agroalimentare; Retehnologizarea unităţilor de procesare a producţiei agroalimentare; Dezvoltarea intensivă a comunelor periurbane pe profile diferite în funcţie de zonarea producţiei agricole; Recâştigarea renumelui de excelenţă în domeniul produselor alimentare specifice locale.

1.2.2. Modernizarea infrastructurii de bază locale şi a căilor de comunicaţie cu celelalte zone ale ţării

Obiective	Măsuri
1.2.2.1. Dezvoltarea infrastructurii şi modernizarea transporturilor	Realizarea unui culoar de dezvoltare pe relaţia E-V Diversificarea şi modernizarea căilor de comunicaţie cu celelalte zone ale ţării; Dezvoltarea aeroportului pentru trafic internaţional, incluzând un terminal de mărfuri; Amenajarea râului Prut pentru navigaţie şi a infrastructurii portuare aferente; Realizarea unui sistem de artere ocolitoare pentru traficul greu de tranzit; Realizarea unui inel central modernizat cu noduri dezvoltate pentru toate relaţiile de acces rutier; Modernizarea străzilor degradate din cartierele de la periferie; Dezvoltarea de infrastructuri pentru noile zone de dezvoltare ale municipiului; Optimizarea traficului urban de călători.
1.2.2.2. Modernizarea şi dezvoltarea reţelelor de utilităţi	Modernizarea şi dezvoltarea reţelelor de utilităţi necesare dezvoltării oraşului; Creşterea calităţii serviciilor către beneficiari prin eliminarea monopolului; Restructurarea şi eficientizarea sistemului de încălzire a ansamblurilor de locuinţe colective.

1.2.3. Consolidarea identităţii şi promovarea imaginii municipiului la nivel de spaţiu tradiţional multicultural şi spiritual

Obiective	Măsuri
1.2.3.1. Protecţia, reabilitarea şi	Conservarea, consolidarea şi restaurarea patrimoniului cultural existent;

Obiective	Măsuri
valorificarea patrimoniului oraşului	Păstrarea identităţii municipiului Iaşi prin dezvoltarea lui în armonie cu patrimoniul urbanistic şi natural existent; Extinderea protecţiei specifice pentru noi situri urbanistice şi monumente arhitectonice.
I.2.3.2. Susţinerea vocaţiei culturale şi promovarea valorilor şi tradiţiilor locale la nivel naţional şi internaţional	Creşterea capacităţii de atragere de manifestări sau activităţi artistice şi culturale de nivel calitativ ridicat; Crearea unei pieţe pentru serviciile culturale; Cultivarea relaţiilor internaţionale de colaborare culturală; Participarea municipiului Iaşi în structuri specifice de colaborare internaţionale; Consolidarea şi dezvoltarea legăturilor culturale cu administraţii locale din Republica Moldova.
I.2.3.3. Consolidarea rolului de centru religios naţional şi internaţional	Susţinerea spiritului ecumenic interconfesional; Recunoaşterea rolului religiei ca partener într-o societate democratică.

I.2.4. Îmbunătăţirea şi diversificarea serviciilor, ameliorarea cadrului urban în scopul creşterii calităţii vieţii locuitorilor la standarde europene

Obiective	Măsuri
I.2.4.1. Dimensionarea infrastructurii în domeniul asistenţei medicale necesare asumării şi susţinerii rolului municipiului Iaşi de centru medical regional	Reabilitarea şi dezvoltarea reţelei de infrastructură necesare în domeniul asistenţei medicale; Crearea unui sistem informaţional computerizat şi a unei baze de date necesare cunoaşterii în orice moment a evoluţiei biologice a cetăţenilor Iaşului: natalitate, morbiditate, mortalitate, nupţialitate, durata medie a vieţii, etc.; Crearea unor centre de performanţă pentru evaluarea riscului asupra sănătăţii datorat modului de viaţă (condiţii de locuit, poluare, obiceiuri alimentare).
I.2.4.2. Dezvoltarea infrastructurii locale destinate dezvoltării învăţământului	Reabilitarea dotărilor existente şi dezvoltarea infrastructurii din învăţământul şcolar local; Extinderea informatizării în unităţile de învăţământ; Crearea unor condiţii de învăţare şi a unor programe adecvate pentru grupurile de persoane defavorizate.
I.2.4.3. Valorificarea eficientă a resurselor umane	Creşterea motivaţiei individuale pentru învăţare şi emancipare profesională; Corelarea nivelului de instruire a resurselor umane cu oportunităţile procesului de dezvoltare economică şi socială; Crearea centrelor de excelenţă pentru domeniile prioritare; Susţinerea sistemului de cercetare-dezvoltare prin valorificarea potenţialului local în domeniu; Crearea de programe de pregătire profesională, calificare şi policalificare pentru persoanele care lucrează în sectorul terţiar; Crearea unui sistem informaţional privind gradul de ocupare al forţei de muncă disponibilizate; Respectarea principiului egalităţii de gen pentru acordarea de şanse egale în muncă şi promovare.
I.2.4.4. Creşterea rolului universităţilor	Stimularea apariţiei de noi specializări în învăţământul universitar;

## I A Ş I

Obiective	Măsuri
ieşene în promovarea prestigiului naţional şi internaţional al municipiului Iaşi	Adaptarea specializărilor la necesităţile de pe piaţa muncii; Îmbunătăţirea condiţiilor de cazare necesare studenţilor ; Creşterea atractivităţii înv âţământului universitar ieşean pentru studenţii străini; Întărirea parteneriatelor internaţionale.
1.2.4.5. Crearea condiţiilor minime pentru ca locuitorii Iaşului să obţină accesul la surse de venituri permanente şi în creştere ca premisă esenţială a îmbunătăţirii condiţiilor de viaţă;	Crearea unui sistem de monitorizare a numărului de persoane aflate sub pragul sărăciei şi corelarea politicilor sociale locale cu prevederile legale existente la niv el naţional; Dezvoltarea serviciilor de calificare, consiliere, informare şi mediere, târguri de locuri de muncă.
1.2.4.6. Configurarea de politici sociale specifice pentru susţinerea persoanelor defavorizate	Asistarea tinerelor mame singure atât financiar cât şi prin consiliere psihologică pentru reintegrare socială şi găsirea unui loc de muncă; Combaterea fenomenului „copiii străzii”, consilierea şi integrarea în societate a acestora; Crearea hărţii sociale a municipiului; Acordarea de asistenţă pentru persoanele cu handicap şi asigurarea accesibilităţii acestora la servicii prin amenajări tehnice şi dotări specifice; Crearea unor centre de consiliere, tratament şi cămine de asistenţă medico-socială pentru bolnavii de boli incurabile, stadii finale (leucemii, SIDA adulţi, neoplasme).
1.2.4.7. Realizarea unei infrastructuri sportive necesare dezvoltării sportului de masă şi de performanţă precum realizarea dotărilor sportive pentru intrarea municipiului Iaşi în circuitul competiţiilor sportive internaţionale	Reabilitarea bazelor sportive existente; Construirea unor săli de sport în cadrul şcolilor şi liceelor ieşene; Construirea unor terenuri cu dotări minime în cartierele municipiului, a unei piscine acoperite şi a unui patinoar artificial acoperit; Realizarea unui sistem de dotări sportive pentru desfăşurarea competiţiilor internaţionale.
1.2.4.8. Iniţierea de parteneriate cu reprezentanţii societăţii civile în scopul promovării iniţiativelor benefice pentru comunitatea locală.	Organizarea de dezbateri publice cu privire la subiectele de interes general pentru comunitate şi identificarea proiectelor de interes comun.
1.2.4.9. Promovarea unei politici speciale privind reabilitarea fondului de locuinţe existent precum şi construirea de noi locuinţe.	Asigurarea accesului la o locuinţă decentă a categoriilor sociale defavorizate; Facilitarea procesului investiţional privat în domeniul construcţiilor de locuinţe; Crearea de premise favorabile revenirii la un mod de locuire unifamilial (casă cu grădină).
1.2.4.10. Prevenirea şi combaterea infracţionalităţii prin dezvoltarea de politici de securitate comunitară	Identificarea şi luarea de măsuri în evitarea stărilor conflictuale generate de consumul de alcool şi droguri; Realizarea unui comitet antiinfracţional în şcoli, în colaborare cu Poliţia, Parchetul, O.N.G.-uri şi alte instituţii; Creşterea numărului de cadre de poliţie în Iaşi şi îmbunătăţirea dotărilor specifice, în special pentru cartierele cu număr mare de infracţiuni; Reintegrarea în societate a celor care au pedepse privative de libertate în scopul prevenirii recidivării (consiliere şi sprijin în vederea obţinerii de locuinţe sociale, locuri de muncă) informarea şi educarea cetăţenilor privind legislaţia în vigoare pentru prevenirea infracţionalităţii; Dezvoltarea reţelei de asistenţă psiho-medico-socială la domiciliu a

Obiective	Măsuri
	bolnavilor în evidență cu boli psihice cronice și ev aluarea riscurilor pentru aparținători în vederea reducerii ratei de criminalitate.

I.2.5. Asigurarea protecției și conservării mediului natural și construit în concordanță cu cerințele dezvoltării durabile

Obiective	Măsuri
I.2.5.1. Îmbunătățirea calității apelor de suprafață, a apei potabile și gospodărirea lor eficientă	Protejarea bazinului superior al Prutului, inclusiv prin cooperare internațională; Regularizări de ape și asanarea unor cursuri de apă poluate; Refacerea rețelei de distribuție și re tehnologizarea stațiilor de tratare a apei; Dotarea laboratoarelor RAJAC Iași și Direcția de Sănătate Publică Iași cu aparatură performantă pentru monitorizarea calității apei potabile.
I.2.5.2. Asigurarea condițiilor necesare reducerii factorilor de risc: cutremure, alunecări de teren, inundații	Lucrări de consolidare și refacere a clădirilor patrimoniului cultural, a blocurilor de locuințe și caselor private identificate ca prezentând un risc seismic crescut; Refacerea drenurilor și a lucrărilor existente de consolidare a versanților; Realizarea de noi lucrări de consolidare acolo unde sistemele de monitorizare indică posibilitatea declanșării unor alunecări de teren; Refacerea și extinderea lucrărilor de canalizare din zona industrială în vederea asigurării preluării eficiente a apelor pluviale.
I.2.5.3. Îmbunătățirea calității atmosferei și a mediului deviată	Reducerea impactului generat de traficul rutier și feroviar asupra sănătății populației și integrității patrimoniului cultural; Eficientizarea și ecologizarea transportului public și privat; Montarea unor panouri fonoabsorbante în lungul căii ferate în zonele cele mai afectate de poluarea sonoră; Realizarea unor artere feroviare ocolitoare pentru circulația mărfurilor; Realizarea de plantații ecologice.
I.2.5.4. Asigurarea eficienței consumurilor energetice	Optimizarea sistemului centralizat de furnizare a energiei termice în municipiul Iași; Promovarea programelor de eficientizare a utilizării energiei la diverși consumatori; Promovarea surselor durabile de energie; Promovarea de soluții tehnice ecologice în dezvoltarea investițiilor.
I.2.5.5. Asigurarea unui management durabil al deșeurilor în municipiul Iași	Realizarea unui depozit regional de eliminare finală a deșeurilor menajere din municipiul Iași și comunele suburbane care să corespundă din punct de vedere al protecției mediului exigențelor Uniunii Europene; Realizarea unei rețele de colectare selectivă a deșeurilor la sursă în vederea reciclării (hârtie, sticlă, plastic, metal); Realizarea unui incinerator pentru eliminarea finală a deșeurilor toxice și periculoase cum sunt cele medicale, pesticidele expirate, deșeurile provenite de la acoperiri galvanice etc.
I.2.5.6. Conservarea și extinderea rețelei de arii protejate, parcuri dendrologice, monumente ale naturii, precum și spații verzi din municipiul Iași și zonele	Reglementarea statutului juridic al terenurilor și asigurarea unor măsuri de administrare corespunzătoare prin prevederea unui regim de pază și protecție a celor două rezervații naturale din vecinătatea municipiului Iași: Repedeș și Fânețele Seculare din Valea lui David;



## I A Ș I

Obiective	Măsuri
Înv ecinate	Reinvențierea, verificarea stării de vegetație și marcarea arborilor monumente ale naturii din municipiul Iași; Asigurarea conservării, administrării corespunzătoare și a extinderii parcurilor dendrologice, spațiilor verzi și a pădurilor din vecinătatea municipiului Iași, atât în domeniul public cât și în domeniul privat.
1.2.5.7. Implicarea și utilizarea mai eficientă a societății civile, mass-mediei locale și învățământului de toate gradele în educarea populației în spiritul protecției mediului	Organizarea unor puncte de educație și consultanță privind mediul și dezvoltarea durabilă având ca bază instituțiile de învățământ superior din Iași; Inițierea unei campanii de sensibilizare a populației (asociații de locatari, organizații cetățenești) în problemele dezvoltării durabile.



## II. PLANUL LOCAL DE ACȚIUNE

### II.1. DIRECȚII STRATEGICE <sup>a</sup> I OBIECTIVE GENERALE

**S**uținerea economică a municipiului Iași pentru afirmarea rolului de centru național și internațional prin dezvoltarea lui în acord cu tendințele majore ale Comunității Europene;

#### *Obiective*

- Îmbunătățirea mediului de afaceri și crearea unei imagini de excelență în promovarea afacerilor în municipiul Iași.
- Restructurarea economică a platformelor industriale.
- Dezvoltarea sectorului terțiar prin crearea de noi poli terțiari și introducerea orașului în circuitele regionale și internaționale.
- Dezvoltarea pieței muncii și îmbunătățirea mobilității ei.
- Promovarea municipiului Iași ca oraș turistic național și internațional.
- Zonarea și structurarea economică a aglomerației urbane.
- Redresarea economiei agroalimentare.

**Modernizarea infrastructurii locale și a căilor de comunicație cu celelalte zone ale țării;**

#### *Obiective*

- Dezvoltarea infrastructurii și modernizarea transporturilor.

- Dezvoltarea și modernizarea rețelelor de utilități.

**Consolidarea identității și promovarea imaginii municipiului Iași de spațiu tradițional multicultural și spiritual;**

#### *Obiective*

- Protecția, reabilitarea și valorificarea patrimoniului orașului.
- Suținerea vocației culturale și promovarea valorilor, tradițiilor locale la nivel național și internațional.
- Consolidarea rolului de centru religios național și internațional.

**Îmbunătățirea și diversificarea serviciilor, ameliorarea cadrului urban în scopul creșterii calității vieții locuitorilor la standarde Europene;**

#### *Obiective*

- Dimensionarea infrastructurii în domeniul asistenței medicale necesare asumării și susținerii rolului municipiului Iași de centru medical regional.
- Dezvoltarea infrastructurii locale destinate dezvoltării învățământului, valorificarea eficientă a resurselor umane.
- Creșterea rolului universităților ieșene în promovarea prestigiului național și internațional al municipiului Iași.
- Crearea condițiilor minime pentru ca locuitorii Iașului să obțină accesul la surse de venituri permanente și în creștere, ca premisă esențială a îmbunătățirii condițiilor de viață.
- Configurarea de politici sociale specifice pentru susținerea persoanelor defavorizate.

- Realizarea unei infrastructuri sportive necesare dezvoltării sportului de masă și de performanță precum și realizarea dotărilor sportive pentru intrarea municipiului Iași în circuitul competițiilor sportive internaționale.
- Inițierea de parteneriate cu reprezentanții societății civile în scopul promovării inițiativelor benefice pentru comunitatea locală.
- Promovarea unei politici speciale privind reabilitarea fondului de locuințe existent, precum și construirea de noi locuințe.
- Prevenirea și combaterea infracționalității prin dezvoltarea de politici de securitate comunitară.

#### **Asigurarea protecției și conservării mediului natural și construit în concordanță cu cerințele dezvoltării durabile**

##### **Obiective**

- Îmbunătățirea calității apelor de suprafață, a apei potabile și gospodărirea lor eficientă;
- Asigurarea condițiilor necesare reducerii factorilor de risc: cutremure, alunecări de teren, inundații;
- Îmbunătățirea calității atmosferei și a mediului de viață
- Asigurarea eficienței consumurilor energetice
- Asigurarea unui management durabil al deșeurilor în municipiul Iași
- Conservarea și extinderea rețelei de arii protejate, parcuri dendrologice, monumente ale naturii precum și spații verzi din municipiul Iași și zonele învecinate
- Implicarea și utilizarea mai eficientă a societății civile, mass-mediei locale și învățământului de toate gradele în educarea populației în spiritul protecției mediului.

## II.2. MĂSURI DE ÎNTĂRIRE A CAPACITĂȚII INSTITUȚIONALE

### II.2.1. Etape parcurse în abordarea planificării strategice

**P**rovocările dezvoltării economice locale în perioada de tranziție din România solicită o abordare proactivă a planificării și a managementului urban. Elaborarea strategiei de dezvoltare a orașului constituie o practică nouă pentru administrația publică. Sectorul public poate promova obiectivele sale de dezvoltare strategică prin practici eficiente ale administrației publice locale, prin planificare urbană și management proactiv al terenurilor și prin furnizarea infrastructurii fizice și a serviciilor sociale în colaborare cu sectorul privat. Etape parcurse în cadrul acestui proces:

a). Elaborarea în 1995, în colaborare cu Institutul de Arhitectură „Ion Mincu” din București a Strategiei de Dezvoltare a municipiului Iași pentru un orizont de 25 de ani.

b). În cadrul procesului de elaborare a Strategiei Locale de Dezvoltare, Primăria Municipiului Iași a beneficiat de experiența acumulată în urma consultanței acordate prin:

- programul de asistență pentru administrația publică locală finanțat de USAID și derulat prin RTI, respectiv pe componenta de planificare urbană și dezvoltare economică;
- sprijin pentru demararea procesului de realizare a unei strategii de dezvoltare;
- sprijin pentru proiecte de dezvoltare a unei zone urbane;
- programul privind managementul dezvoltării urbane finanțat de Federația Municipiilor din Suedia și municipalitatea din Göteborg

## I A Ş I

### II.2.2. Rezultate în planul reformei instituționale:

- înființarea Biroului de Strategii, Prognoze, Cercetare-Dezvoltare.
- înființarea Biroului de Comunicare și Relații Publice;
- înființarea Biroului G.I.S
- Adoptarea unei proceduri interne privind elaborarea, aprobarea și monitorizarea planului de investiții.

### II.2.3. Obiective propuse:

- dezvoltarea Biroului de Strategii, Prognoze, Cercetare-Dezvoltare prin transformarea acestuia în serviciu și crearea unei bănci de date urbane;
- creșterea gradului de funcționalitate al biroului G.I.S. și finalizarea sistemului informațional de gestionare a datelor;
- trecerea la dezvoltarea pe zone urbane cu structuri operaționale specializate;

- realizarea unei strategii de colaborare între administrația publică locală și organizațiile neguvernamentale profilate pe dezvoltare, probleme sociale și de mediu.

## II.3. PROIECȚIA FINANCIARĂ

Există o preocupare permanentă din partea administrației locale pentru mărirea veniturilor bugetului local din surse extrabugetare.

Veniturile existente sunt insuficiente în condițiile în care de la nivelul administrației centrale are loc o delegare de responsabilități fără alocarea resurselor necesare îndeplinirii acestora. Astfel, la nivel local resursele posibil a fi alocate dezvoltării sunt minime.

Poziția strategică și plasarea orașului într-o zonă săracă necesită atragerea de resurse de dezvoltare, atât de la nivel central cât și de la nivel local.

O ilustrare a acestor dificultăți este redată în proiecția financiară a bugetului local pentru perioada 2002-2006.

### Bugetul local pe surse, capitole, titluri de cheltuieli și subcapitole pe anii 2002 – 2006 (mii lei)

DENUMIREA INDICATORILOR	Cod rând	Cod indicator	Realizări 2001	Program 2002	Propuneri 2003	Estimări 2004	Estimări 2005	Estimări 2006
VENITURI -TOTAL (rd.2+72+80+88+92)	1	0001	1.064.850.887	1.630.854.141	1.867.963.087	2.053.644.396	2.155.591.616	2.263.371.196
VENITURI PROPRII - TOTAL (rd.3+54+59)	2	4802	313.076.067	508.364.500	577.750.000	634.760.000	665.973.000	699.271.650
I.VENITURI CURENTE (rd.4+32)	3	0002	270.078.434	441.064.500	499.930.000	549.158.000	576.090.900	604.895.445
A.VENITURI FISCALE (rd.5+25)	4	0003	159.698.678	260.364.500	304.075.000	333.717.500	349.878.375	367.372.294
A1.IMPOZITE DIRECTE (rd.6+7+17+18+21)	5	0004	151.775.401	249.264.500	279.200.000	306.355.000	321.147.750	337.205.138
A2.IMPOZITE INDIRECTE (r.26+27)	25	1300	7.923.277	11.100.000	24.875.000	27.362.500	28.730.625	30.167.156
B.VENITURI NEFISCALE (rd.33 + rd.34 + rd.44)	32	2000	110.379.756	180.700.000	195.855.000	215.440.500	226.212.525	237.523.151
II.VENITURI DE CAPITAL (rd.55)	54	3000	6.650.563	9.500.000	10.925.000	12.017.500	12.618.375	13.249.294
III.VENITURI CU DESTINAȚIE SPECIALĂ (rd.60)	59	3100	36.347.070	57.800.000	66.895.000	73.584.500	77.263.725	81.126.911
VENITURI CU DESTINAȚIE SPECIALĂ (rd.61 la rd.71)	60	3102	36.347.070	57.800.000	66.895.000	73.584.500	77.263.725	81.126.911
IV.PRELEVĂRI DIN BUGETUL DE STAT (rd.73 la rd.75)	72		729.174.576	1.122.489.641	1.290.213.087	1.418.884.396	1.489.618.616	1.564.099.546
VI.SUBVENȚII (rd.81 + rd.85)	80	3700	22.600.244	0	0	0	0	0
SUBVENȚII PRIMITE DIN BUGETUL DE STAT (rd.82 la rd. 84)	81	3702	22.600.244	0	0	0	0	0

DENUMIREA INDICATORILOR	Cod rând	Cod indicator	Realizări 2001	Program 2002	Propuneri 2003	Estimări 2004	Estimări 2005	Estimări 2006
SUBVENȚII PRIMITE DE LA ALTE BUGETE (rd. 86 + 87)	85	3902	0	0	0	0	0	0
VIII. ÎNCASĂRI DIN RAMBURSAREA ÎMPRUMUT. ACORDATE (rd. 89)	88	4200	0	0	0	0	0	0
IX. ÎMPRUMUTURI (rd. 93+96)	92	4400	0	0	0	0	0	0
CHELTUIELI - TOTAL	98	5002	1.075.395.433	1.630.854.141	1.867.963.087	2.053.644.396	2.155.591.616	2.263.371.196
i. SERVICII PUBLICE GENERALE - TOTAL (rd. 156)	155		42.321.982	56.000.000	64.400.000	70.840.000	74.382.000	78.101.100
ÎNVĂȚĂMÂNT (rd. 205 la rd. 211)	190	5702	522.255.578	628.713.359	723.020.363	795.322.399	835.088.519	876.842.945
SĂNĂTATE (rd. 219+220)	212	5802	13.225.500	17.600.000	20.240.000	22.264.000	23.377.200	24.546.060
CULTURĂ, RELIGIE ȘI ACȚIUNI PRIVIND ACTIVITATEA SPORTIVĂ ȘI DE TINERET (rd. 237 la rd. 247)	221	5902	19.455.932	23.904.500	27.490.175	30.239.193	31.751.152	33.338.710
ASISTENȚĂ SOCIALĂ, ALOCAȚII, PENSII, AJUTOARE ȘI ÎNDEMNIZAȚII (rd. 268 la rd. 279)	248	6002	44.941.904	272.976.282	313.922.724	345.314.997	362.580.747	380.709.784
IV. SERVICII ȘI DEZV. PUBLICĂ, LOCUINȚE, MEDIU ȘI APE (rd. 281)	280		327.309.567	459.162.463	528.036.832	580.840.516	609.882.541	640.376.669
AGRICULTURA ȘI SILVICULTURA (rd. 333 la rd. 336)	326	6702	1.422.592	0	0	0	0	0
TRANSPORTURI ȘI COMUNICAȚII (rd. 353 la rd. 356)	337	6802	38.660.805	65.000.000	67.230.825	72.838.908	75.745.853	79.533.146
VI. ALTE ACȚIUNI (rd. 371)	370		16.950.519	21.515.000	24.742.250	27.216.475	28.577.299	30.006.164
XI. TRANSFERURI (rd. 396)	395		3.000.000	9.350.000	10.752.500	11.827.750	12.419.138	13.040.094
XII. ÎMPRUMUTURI ACORDATE (rd. 405)	404	8600	0	0	0	0	0	0
XIII. PLĂȚI DE DOBÂNZI ȘI ALTE CHELTUIELI (rd. 414+426)	413		0	0	0	0	0	0
XV. FONDURI DE REZERVĂ (rd. 447)	446		0	18.832.537	21.657.418	23.823.159	25.014.317	26.265.033
XVI. CHELTUIELI CU DESTINAȚIE SPECIALĂ (rd. 453)	452		45.851.054	57.800.000	66.470.000	73.117.000	76.772.850	80.611.493
XVII. EXCEDENT / DEFICIT (rd. 480)	479		-10.544.546	0	0	0	0	0

#### II.4. OBIECTIVELE SPECIFICE A I PROIECTELE IDENTIFICATE

Nr crt	Obiective specifice	Finanțare:	Titlul Proiectului	Valoare estimativă Proiect	Perioada de timp	Instituțiile / Departamentele responsabile	Parteneriat	Monitorizare și evaluare
		★ Primăria Iași   ◇ Consiliul Județean Iași   ○ Surse externe   ☒ Alte resurse	Termen:   % scurt   % mediu   ☒ lung					
1.	I.2.1.1	☒	Centru expozițional	4.868 mii euro	%	◇	◇ ★	◇
2.	I.2.1.1	★ ○	Crearea unui «Observator Urban» care să promoveze programele și proiectele de dezvoltare locală	10 mii euro	%	★	★ Instituții publice locale O.N.G-uri	★
3.	I.2.1.2	★ ○	Dezvoltare platforme industriale		%			
4.	I.2.1.3	◇	Aeroportul Iași Terminal Cargo	7.676,8 mii euro	%	◇		◇

## I A Ș I

Nr crt	Obiective specifice	Finanțare:	Titlul Proiectului	Valoare estimativă Proiect	Perioada de timp	Institutiile / Departamentele responsabile	Parteneriat	Monitorizare și evaluare
★ Primăria Iași ◇ Consiliul Județean Iași ○ Surse externe ☒ Alte resurse						Termen: % scurt * mediu ☒ lung		
5.	I.2.1.4	S.C Centrul de Afaceri Internațional SA	Dezvoltarea activității Centrului de Fomare Profesională - Centrul de Afaceri Internațional S.A.	24 mii euro	%	S.C Centrul de Afaceri Internațional SA		S.C Centrul de Afaceri Internațional SA
6.	I.2.1.5	★ Proprietarii Spațiilor existente	Reabilitarea estetică, funcțională și economică a imobilului din b-dul. Ștefan cel Mare și Sfânt nr.8	2,985 mii euro	%	Primăria Iași Serv. Strategii, Cercetare - Dezvoltare Prognose, Serv. Investiții	★ Parteneri privați din zonă	★
7.	I.2.1.5	S.C. Centrul de Afaceri Internațional SA	Realizarea unei baze turistice și de agrement	240 mii euro	*	S.C Centrul de Afaceri Internațional SA		S.C Centrul de Afaceri Internațional SA
8.	I.2.1.5	★ Proprietarii Spațiilor existente	Înființarea unui Centru de creație pentru valorificarea potențialului artistic local	50 mii euro	*	Primăria Iași Serv. Strategii, Cercetare - Dezvoltare, Prognose, Serv. Investiții	★ Parteneri privați din zonă	★
9.	I.2.1.5	☒	Realizarea unui centru cultural particular – zona str. Lăpușneanu	200 mii euro	*		Parteneri privați din zonă	
10.	I.2.1.5	S.C Centrul de Afaceri Internațional SA	Realizarea unei baze turistice și de agrement în zona Bucium	230 mii euro	%	S.C Centrul de Afaceri Internațional SA		S.C Centrul de Afaceri Internațional SA
11.	I.2.1.6	★ ○	Dezvoltarea aglomerației urbane		☒	★		★
12.	I.2.2.1	Ministerul Lucrărilor Publice ○	Autostrada Oradea - Iași		☒	Ministerul Lucrărilor Publice	Ministerul Lucrărilor Publice ★	Ministerul Lucrărilor Publice
13.	I.2.2.1	★ Ministerul Lucrărilor Publice	Pasaj Tătărași	26.000 mii euro	*	★ Ministerul Lucrărilor Publice	★ Ministerul Lucrărilor Publice	★ Ministerul Lucrărilor Publice
14.	I.2.2.1	Ministerul Lucrărilor Publice ◇ ★	Realizarea unei artere ocolitoare	30.000 mii euro	*	Ministerul Lucrărilor Publice ◇ ★	Ministerul Lucrărilor Publice ◇ ★	Ministerul Lucrărilor Publice ◇ ★
15.	I.2.2.1	R.A.T.C.Iași ★	Modernizare infrastructură linii tramvai	44.000 mii euro	*	R.A.T.C.Iași ★		R.A.T.C.Iași ★
16.	I.2.2.2	RADET Iași ★	Automatizare și Monitorizare puncte termice	2.117 mii euro	2002-2004	RADET Iași ★		RADET Iași ★
17.	I.2.2.2	RADET Iași ★	Reabilitare rețele termice exterioare	10.755 mii euro	2002-2004	RADET Iași ★		RADET Iași ★
18.	I.2.2.2	RADET Iași ★	Contorizarea consumurilor de apă caldă menajeră și încălzire la nivelul municipiului Iași	4.278 mii euro	*	RADET Iași ★	RADET Iași ★ Asociații de Proprietari Persoane fizice	RADET Iași ★
19.	I.2.2.2	★ ○	Extinderea sistemului municipal de canalizare (cartierele Tătărași, Manta Roșie, Nicolina, Galata)	640,4 mii euro	*	★ RAJAC Iași		★ RAJAC Iași
20.	I.2.3.1	★ ○	Reinventarierea patrimoniului cultural existent		*	Direcția pentru Cultură, Culte și Patrimoniu Cultural Național ★	Direcția pentru Cultură, Culte și Patrimoniu Cultural Național ★	Direcția pentru Cultură, Culte și Patrimoniu Cultural Național ★

Nr crt	Obiective specifice	Finanțare:	Titlul Proiectului	Valoare estimativă Proiect	Perioada de timp	Instituțiile / Departamentele responsabile	Parteneriat	Monitorizare și evaluare
★ Primăria Iași ◇ Consiliul Județean Iași ○ Surse externe ☒ Alte resurse						Termen: % scurt * mediu ☒ lung		
21.	I.2.3.1	★ ○	Reabilitarea ansamblului arhitectonic «Baia Turcească»	1.073 euro	☒	★	Direcția pentru Cultură, Culte și Patrimoniul Cultural Național ★	★
22.	I.2.3.2	Uniunea Artiștilor Plastici - filiala Iași Direcția pentru Cultură, Culte și Patrimoniul Cultural Național Complexul Național Muzeal Moldova Iași ○	„Un secol de pictură ieșeană” – expoziție, simpozion și album	25 mii euro	%	Uniunea Artiștilor Plastici - filiala Iași Direcția pentru Cultură, Culte și Patrimoniul Cultural Național Complexul Național Muzeal Moldova Iași	Uniunea Artiștilor Plastici - filiala Iași Direcția pentru Cultură, Culte și Patrimoniul Cultural Național Complexul Național Muzeal Moldova Iași	Uniunea Artiștilor Plastici - filiala Iași Direcția pentru Cultură, Culte și Patrimoniul Cultural Național Complexul Național Muzeal Moldova Iași
23.	I.2.3.2	Direcția pentru Cultură, Culte și Patrimoniul Cultural Național Centrul de valorificare a creației populare ○	Saloanele Moldovei Expoziție de pictură naivă	2 mii euro	%	Direcția pentru Cultură, Culte și Patrimoniul Cultural Național Centrul de valorificare a creației populare	Direcția pentru Cultură, Culte și Patrimoniul Cultural Național Centrul de valorificare a creației populare	Direcția pentru Cultură, Culte și Patrimoniul Cultural Național Centrul de valorificare a creației populare
24.	I.2.3.2	Muzeul Literaturii române Direcția pentru Cultură, Culte și Patrimoniul Cultural Național ○	Sărbătoarea poeziei	1,5 mii euro	%	Muzeul Literaturii Române Direcția pentru Cultură, Culte și Patrimoniul Cultural Național	Muzeul Literaturii Române Direcția pentru Cultură, Culte și Patrimoniul Cultural Național	Muzeul Literaturii Române Direcția pentru Cultură, Culte și Patrimoniul Cultural Național
25.	I.2.3.2	★ S.C. SEDCOM LIBRIS S.R.L. Muzeul Literaturii Române Direcția pentru Cultură, Culte și Patrimoniul Cultural Național	Salonul cărții latine „Librex”	2 mii euro	%	★ S.C. SEDCOM LIBRIS S.R.L. Muzeul Literaturii Române Direcția pentru Cultură, Culte și Patrimoniul Cultural Național	★ S.C. SEDCOM LIBRIS S.R.L. Muzeul Literaturii Române Direcția pentru Cultură, Culte și Patrimoniul Cultural Național ★	★ S.C. SEDCOM LIBRIS S.R.L. Muzeul Literaturii Române Direcția pentru Cultură, Culte și Patrimoniul Cultural Național
26.	I.2.3.2	Direcția pentru Cultură, Culte și Patrimoniul Cultural Național ★ ◇	Târgul de ceramică românească “Cucuteni 5000”	3mii euro	%	Direcția pentru Cultură, Culte și Patrimoniul Cultural Național ★ ◇	Direcția pentru Cultură, Culte și Patrimoniul Cultural Național ★ ◇	Direcția pentru Cultură, Culte și Patrimoniul Cultural Național ★ ◇
27.	I.2.3.2	Ministerul Educației și Cercetării – Palatul Copiilor Direcția pentru Cultură, Culte și Patrimoniul Cultural Național Centrul de valorificare a creației populare ★	Festivalul internațional de foldor pentru copii și tineret „Cătălina”.	1.000 euro	%	Ministerul Educației și Cercetării – Palatul Copiilor ★ Direcția pentru Cultură, Culte și Patrimoniul Cultural Național Centrul de valorificare a creației populare	Ministerul Educației și Cercetării – Palatul Copiilor ★ Direcția pentru Cultură, Culte și Patrimoniul Cultural Național Centrul de valorificare a creației populare	Ministerul Educației și Cercetării – Palatul Copiilor ★ Direcția pentru Cultură, Culte și Patrimoniul Cultural Național Centrul de valorificare a creației populare



## I A Ș I

Nr crt	Obiective specifice	Finanțare:	Titlul Proiectului	Valoare estimativă Proiect	Perioada de timp	Instituțiile / Departamentele responsabile	Parteneriat	Monitorizare și evaluare
★ Primăria Iași ◇ Consiliul Județean Iași ○ Surse externe ☒ Alte resurse						Termen: % scurt * mediu ☒ lung		
28.	I.2.3.2	Fundația națională pentru balet Direcția pentru Cultură, Culte și Patrimoniu Cultural Național ★	Festivalul internațional de balet „Eurodars”	1,5 mii euro	%	Fundația națională pentru balet ★ Direcția pentru Cultură, Culte și Patrimoniu Cultural Național	Fundația națională pentru balet ★ Direcția pentru Cultură, Culte și Patrimoniu Cultural Național	Fundația națională pentru balet ★ Direcția pentru Cultură, Culte și Patrimoniu Cultural Național
29.	I.2.3.2	Direcția pentru Cultură, Culte și Patrimoniu Cultural Național Centrul de valorificare a creației populare ★ ◇	Festivalul Național de Folclor „Trandafir de la Moldova”	50 mii euro	%	Direcția pentru Cultură, Culte și Patrimoniu Cultural Național Centrul de valorificare a creației populare ★ ◇	Direcția pentru Cultură, Culte și Patrimoniu Cultural Național Centrul de valorificare a creației populare ★ ◇	Direcția pentru Cultură, Culte și Patrimoniu Cultural Național Centrul de valorificare a creației populare ★ ◇
30.	I.2.3.2	Uniunea Artiștilor Plastici - filiala Iași Direcția pentru Cultură, Culte și Patrimoniu Cultural Național Complexul Național Muzeal Moldova ★	Salonul de artă plastică profesionistă „ARTIS” 2002	35 mii euro	%	Uniunea Artiștilor Plastici - filiala Iași Direcția pentru Cultură, Culte și Patrimoniu Cultural Național Complexul Național Muzeal Moldova	Uniunea Artiștilor Plastici - filiala Iași Direcția pentru Cultură, Culte și Patrimoniu Cultural Național Complexul Național Muzeal Moldova	Uniunea Artiștilor Plastici - filiala Iași Direcția pentru Cultură, Culte și Patrimoniu Cultural Național Complexul Național Muzeal Moldova
31.	I.2.3.2	Centrul de valorificare a creației populare Direcția pentru Cultură, Culte și Patrimoniu Cultural Național ★ ◇	Festivalul Național de Datini și Obiceiuri de Iarnă	30 mii euro	%	Centrul de valorificare a creației populare Direcția pentru Cultură, Culte și Patrimoniu Cultural Național ★ ◇	Centrul de valorificare a creației populare Direcția pentru Cultură, Culte și Patrimoniu Cultural Național ★ ◇	Centrul de valorificare a creației populare Direcția pentru Cultură, Culte și Patrimoniu Cultural Național ★ ◇
32.	I.2.3.2	Centrul de valorificare a creației populare Direcția pentru Cultură, Culte și Patrimoniu Cultural Național	Festivalul fanfarelor	750 euro	%	Centrul de valorificare a creației populare Direcția pentru Cultură, Culte și Patrimoniu Cultural Național	Centrul de valorificare a creației populare Direcția pentru Cultură, Culte și Patrimoniu Cultural Național	Centrul de valorificare a creației populare Direcția pentru Cultură, Culte și Patrimoniu Cultural Național
33.	I.2.3.2	Uniunea Artiștilor Plastici - filiala Iași ◇ Inspectoratul Școlar Iași Școala de Arte	Concursul național de creație plastică a școlilor de artă „Theodor Pallady”	300 euro	%	Uniunea Artiștilor Plastici - filiala Iași ◇ Inspectoratul Școlar Iași Școala de Arte	Uniunea Artiștilor Plastici - filiala Iași ◇ Inspectoratul Școlar Iași Școala de Arte	Uniunea Artiștilor Plastici - filiala Iași ◇ Inspectoratul Școlar Iași Școala de Arte
34.	I.2.3.2	Direcția pentru Cultură, Culte și Patrimoniu Cultural Național Teatru Național „V. Alecsandri” ◇ Prefectura Iași	Organizarea unui tumeu al Teatrului Național „V. Alecsandri” și Teatrului pentru copii și tineret „Luceafărul”	5 mii euro	%	Direcția pentru Cultură, Culte și Patrimoniu Cultural Național Teatru Național „V. Alecsandri” ◇ Prefectura Iași	Direcția pentru Cultură, Culte și Patrimoniu Cultural Național Teatru Național „V. Alecsandri” ◇ Prefectura Iași	Direcția pentru Cultură, Culte și Patrimoniu Cultural Național Teatru Național „V. Alecsandri” ◇ Prefectura Iași
35.	I.2.3.2	S.C Centrul de Afaceri Internațional SA	Creșterea capacității de atragere de manifestări sau activități artistice și culturale	60 mii euro	%	S.C Centrul de Afaceri Internațional SA		S.C Centrul de Afaceri Internațional SA

Nr crt	Obiective specifice	Finanțare:	Titlul Proiectului	Valoare estimativă Proiect	Perioada de timp	Instituțiile / Departamentele responsabile	Parteneriat	Monitorizare și evaluare
★ Primăria Iași ◇ Consiliul Județean Iași ○ Surse externe ☒ Alte resurse						Termen: % scurt * mediu ☑ lung		
36.	I.2.3.3	Direcția pentru Cultură, Culte și Patrimoniu Cultural Național	Repertoriul bisericilor de lemn din județul Iași 28 biserici lemn – inventar și fsa monument, icoane și mobilier, carte veche	50mii euro	%	Direcția pentru Cultură, Culte și Patrimoniu Cultural Național	Direcția pentru Cultură, Culte și Patrimoniu Cultural Național	Direcția pentru Cultură, Culte și Patrimoniu Cultural Național
37.	I.2.4.1	Ministerul Sănătății și Familiei	Acreditarea laboratoarelor Institutului prin implementarea sistemului de asigurare a calității pentru activitățile specifice acestora	150 mii euro	2001-2004	Institutul de Sănătate Publică		Direcția Generală De Sănătate Publică din Ministerul Sănătății și Familiei
38.	I.2.4.1	Institutul de Sănătate Publică	Evaluarea gradului de impurificare a zonelor de agrement din municipiul Iași, în vederea stabilirii riscului pentru populația care frecventează aceste zone	5 mii euro	2 ani	Institutul de Sănătate Publică		Institutul de Sănătate Publică
39.	I.2.4.1	S.C. Iassyrom S.A Iași	Dotarea și reorganizarea laboratorului de analize și control privind siguranța produselor alimentare în zona de NE a României	700 mii euro	2 ani	S.C.Iassyrom S.A		S.C. Iassyrom S.A Iași
40.	I.2.4.2	○	Introducerea evaluării serviciilor medicale pe baza evidentelor statistice	142,6 mii euro	2000-2002	C.A.S. Iași	AOK Federal - Germania Ministerul Sănătății și Familiei C.N.A.S	Firma de evaluare E.M.G. Belgia
41.	I.2.4.2	Școala nr.11	Dotare laborator informatica	600 euro	%	Inspectoratul Școlar Județean Școala nr.11		Inspectoratul Școlar Județean Școala nr.11
42.	I.2.4.3	★	Crearea unui sistem de formare continuă a funcționarilor publici	50 mii euro	%	★ FEAA IRMED	★ FEAA IRMED	★ FEAA IRMED
43.	I.2.4.3	S.C. Centrul de Afaceri Internațional SA	Stimularea dezvoltării forței de muncă din sectorul turistic	18 mii euro	%	S.C. Centrul de Afaceri Internațional SA		S.C. Centrul de Afaceri Internațional SA
44.	I.2.4.6	◇	Crearea unui centru de asistență și sprijin pentru tinerii peste 18 ani care părăsesc Centrele de Plasament și nu au nici un sprijin	300 mii euro	*	◇	◇ ★	◇
45.	I.2.4.6	★ F.A.Petre Andrei	Studiu multifactorial asupra populațiilor excluse din mediul urban. Harta socială a Municipiului Iași	23 mii euro	%	★ F.A.Petre Andrei	★ F.A.Petre Andrei Inspectoratul Județean de Poliție	★ F.A.Petre Andrei
46.	I.2.4.6	★ F.A. Petre Andrei	Centrul de Documentare Euro-Atlantica	200 mii euro		★ F.A.Petre Andrei	★ F.A.Petre Andrei	★ F.A.Petre Andrei
47.	I.2.4.6	Universitatea «Petre Andrei»	Centru Multimedia Documentare - Informare, Prelucrări statistice	350 mii euro	%	Universitatea «Petre Andrei»		Universitatea «Petre Andrei»
48.	I.2.4.8	★ ○	Editarea Ghidului Informativ referitor la atribuțiile Primăriei și Consiliului Local	5 mii euro	%	★	★	★

## I A Ș I

Nr crt	Obiective specifice	Finanțare:	Titlul Proiectului	Valoare estimativă Proiect	Perioada de timp	Institutiile / Departamentele responsabile	Parteneriat	Monitorizare și evaluare
		★ Primăria Iași ◇ Consiliul Județean Iași ○ Surse externe ☒ Alte resurse			Termen: % scurt * mediu ☒ lung			
49.	I.2.4.10	★ ○	Înființarea și monitorizarea Comitetului Antiinfracțional	3 mii euro	%	★ Inspectbratul Județean de Poliție Inspectbratul Școlar	★ Inspectbratul Județean de Poliție Societatea civilă	★ Inspectbratul Județean de Poliție Inspectbratul Școlar
50.	I.2.4.10	◇	Crearea unui centru de reabilitare pentru copiii delincvenți cu deficiențe socio-medico-educative	85 mii euro	*	◇	◇ ★ Inspectbratul Județean de Poliție	◇
51.	I.2.4.10	Fundația «LINK» România filiala Iași	«Mai bogat, mai sănătos, mai curat - fără fum» Campanie împotriva tutunului	6 mii euro	%	Fundația «LINK» România filiala Iași	Fundația «LINK» România filiala Iași Fundația EuroEd ★	Fundația «LINK» România filiala Iași
52.	I.2.5.1	C.J.Iași RAJAC Iași	Reabilitare construcții și instalații aferente sistemului de canalizare al mun. Iași, jud. Iași	39275 mii euro	2005-2010	RAJAC Iași /licitație	C.J.Iași RAJAC Iași ★	RAJAC Iași IPM Iași C.N. "Apele Române" DA Prut Iași
		SC ANTIBIOTICE SA Iași	Redimensionarea și construcția stației de preepurare ape uzate la SC ANTIBIOTICE SA Iași	4000 mii euro	2002/2004	SC ANTIBIOTICE SA Iași	SC ANTIBIOTICE/ RAJAC IAȘI	RAJAC Iași IPM Iași C.N. "Apele Române" DA Prut Iași
53.	I.2.5.1	★ IPM Iași	Strategii manageriale privind monitorizarea integrată a calității apelor cu impact asupra arealului municipiului Iași	222 mii euro	2007	★	★ IPM Iași	IPM Iași C.N. "Apele Române" DA Prut Iași
54.	I.2.5.1	CN Apele Române - DA Prut	Monitorizarea râului Prut și protecția împotriva poluării accidentale	440 mii euro	2010	CN Apele Române - DA Prut	◇ CN Apele Române - DA Prut	IPM Iași
55.	I.2.5.1	RAJAC Iași CN Apele Române - DA Prut Iași IPM Iași	Impactul tehnologiilor depășite asupra pânzei apelor din municipiul și județul Iași	80 mii euro	2010	RAJAC Iași CN Apele Române - DA Prut Iași / IPM Iași	★ CN Apele Române - DA Prut Iași IPM Iași	IPM Iași
56.	I.2.5.1	RAJAC Iași CN Apele Române - DA Prut Iași IPM Iași	Refacere canalizare ape uzate în zona Cîrc Iași	300 mii euro	2004	RAJAC Iași CN Apele Române DA Prut Iași IPM Iași	★ RAJAC Iași Agenți economici cu ape de agrement din zonă	RAJAC Iași IPM Iași C.N. "Apele Române" DA Prut Iași
57.	I.2.5.2	◇ Institutul de Studii și Proiectări pentru IF filiala Iași	Amenajare versanți pentru limitarea alunecărilor de teren și a efectelor acestora în municipiul și jud. Iași	40000 mii euro	2002/2010	◇ Institutul de Studii și Proiectări pentru IF filiala Iași	◇ Institutul de Studii și Proiectări pentru IF filiala Iași	◇ Institutul de Studii și Proiectări pentru IF filiala Iași
58.	I.2.5.2	◇	Instalație ecologică pentru îndepărtare deșeurilor toxice și periculoase din regiunea de dezvoltare Nord Est a României	22.800 mii euro	2002/2004	◇	◇ IPM Iași	IPM Iași
59.	I.2.5.3	IPM Iași	Sistem automat de monitorizarea calității atmosferei și radioactivității mediului ambiant în zona de NE a României, mun. Iași, jud. Iași	400 mii euro	2002/2004	IPM Iași	IPM Iași	IPM Iași

Nr crt	Obiective specifice	Finanțare:	Titlul Proiectului	Valoare estimativă Proiect	Perioada de timp	Institutiile / Departamentele responsabile	Parteneriat	Monitorizare și evaluare
★ Primăria Iași ◇ Consiliul Județean Iași ○ Surse externe ☒ Alte resurse						Termen: % scurt * mediu ☒ lung		
60.	I.2.5.3	★ ○	Sporirea gradului de funcționalitate a clădirii Colegiului Național	12 mii euro	%	★ ○	★ Colegiul Național	★
61.	I.2.5.3	Regionala CF Iași ★	Reducerea zgomotului urban generat de traficul feroviar în municipiul Iași	200 mii euro	2004-2005	Regionala CF Iași ★	Regionala CF Iași ★ IPM Iași	IPM Iași
62.	I.2.5.4	★ U.T. "Gh. Asachi" Iași	Construcția de locuințe eficiente energetic. Transfer de tehnologii moderne pentru materiale de construcții	55,5 mii euro	2002-2010	★	★ U.T. "Gh. Asachi" Iași	IPM Iași
63.	I.2.5.5	★	Depozit ecologic pentru deșeurile urbane al municipiului Iași și a altor 16 comune din zonă	21.470 mii euro	2002/2004	★	C.J. Iași IPM Iași ★	IPM Iași
64.	I.2.5.5	★	Reducerea deșeurilor solide municipale prin recidarea hârtiei în municipiul Iași	65mii euro	2002/2004	★	★ IPM Iași	IPM Iași
65.	I.2.5.5	◇ IPM Iași	Valorificarea uleiurilor uzate în municipiul Iași	20 mii euro	2002/2003	◇ IPM Iași	◇ ★ IPM Iași SNP Petrom -Peco Iași	IPM Iași
66.	I.2.5.6	IPM Iași	Managementul biodiversității în ariile protejate și parcurile dendrologice din municipiul Iași	25 mii euro	2003-2005	Academia Română filiala Iași IPM Iași	IPM Iași	IPM Iași
67.	I.2.5.6.	IPM Iași	Studiul ecologic al Văii Prutului-fundamentare pentru rezervație transfrontalieră, componenta a Rezervației Biosferei Delta Dunării	84 mii euro	2002-2004	IPM Iași	Academia Română filiala Iași IPM Iași	IPM Iași
68.	I.2.5.6	◇ IPM Iași Univ. Al. Cuza Iași ONG-uri	Reconstrucția ecologică prin împădurirea luncii Prutului	1.254 mii euro	2010	◇	Academia Română filiala Iași IPM Iași Univ. Al. Cuza Iași ONG-uri	IPM Iași
69.	I.2.5.6	IPM Iași Univ. Al. Cuza Iași ONG-uri	Amenajarea ariilor protejate urbane și periurbane din municipiul Iași în scopul practicării ecoturismului	150 mii euro	2003-2007	Academia Romana filiala Iași IPM Iași Univ. Al. Cuza Iași ONG-uri	Academia Română filiala Iași IPM Iași	IPM Iași
70.	I.2.5.6	◇	Recidarea ambalajelor din industria alimentară - recidarea PET-urilor	1.500 mii euro	*	◇	◇ ★ IPM Iași	◇ IPM Iași

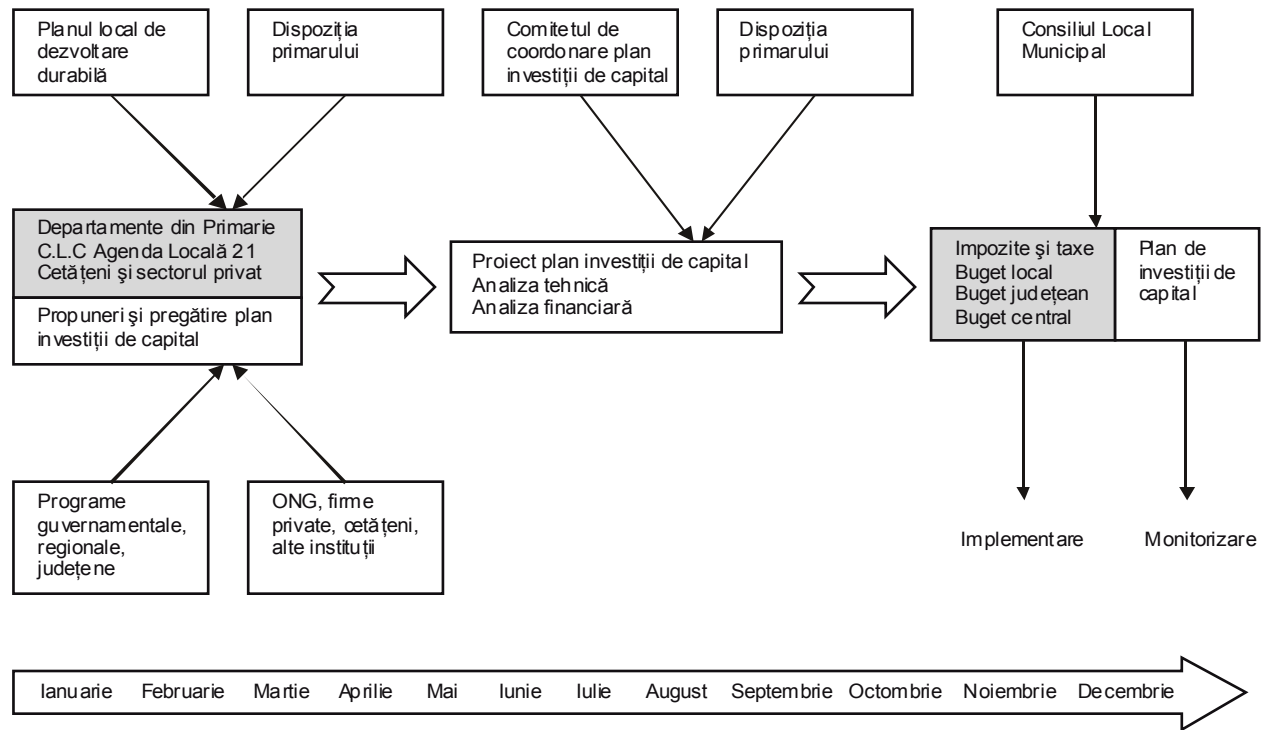
II.5. STRUCTURI INSTITUȚIONALE DE MONITORIZARE, IMPLEMENTARE ȘI EVALUARE A PROIECTELOR IDENTIFICATE

proiectele se realizează și a efectelor pe care le induc acestea în viața comunității.

Structura utilizată ca instrument de măsurare și evaluare a Strategiei de Dezvoltare Durabilă conține un set de indicatori care să permită evaluarea performanțelor privind atingerea obiectivelor propuse.

**M**onitorizarea implementării proiectelor identificate presupune din partea administrației locale o abordare în sistem coerent de urmărire a modului în care

Fluxul decizional în implementarea Planului Local de Dezvoltare Durabilă



Structura sistemului suport de luare a deciziilor pentru implementarea proiectelor identificate în Planul Local de Acțiune

## Indicatori pentru Dezvoltare Durabilă

Domenii	Indicatori	Instituții responsabile – Sursa de date
<b>Dezvoltarea Infrastructurii de bază</b>		
Apa	Procentul de locuințe conectate la rețeaua de distribuție a apei potabile (%)	R.A.J.A.C. Iași
	Procentul de locuințe conectate la rețeaua de canalizare (%)	R.A.J.A.C. Iași
	Consumul anual de apă potabilă (m <sup>3</sup> /locuitor)	R.A.J.A.C. Iași
	Consumul de apă industrială (m <sup>3</sup> /an)	R.A.J.A.C. Iași
	Lungimea rețelei de canalizare supusă modernizării (Km)	R.A.J.A.C. Iași Direcția de Urbanism si Amenajare a Teritoriului Direcția de Gospodărire comunala
	Cantitatea de apă tratată în stațiile de epurare (m <sup>3</sup> /an)	R.A.J.A.C. Iași
Infrastructura stradală	Lungimea rețelei stradale supusă lucrărilor de modernizare și refacere (km)	Primăria
	Lungimea străzilor, drumurilor supuse refacerii (km/an)	Primăria
	Volumul investițiilor în refacerea străzilor și întreținere	Primăria
	Nr. de parcări publice	Primăria
Energie	Consumul total pe categorii de surse de energie (cărbune, gaz, electrică, petrol)	CET, Electrocentrale
	Consumul anual de energie electrică pe locuitor (kw/locuitor)	R.A CONEL
	Consumul anual de gaze naturale pe locuitor (m <sup>3</sup> /locuitor)	DISTRIGAZ
Transporturi	Nr. de călători care folosesc transportul în comun public/privat (nr. Loc/an)	R.A.T.C.
	Procentul vehiculelor care folosesc combustibili nepoluanți (%)	Primăria R.A.T.C.
	Volumul investițiilor în modernizarea parcului auto de transport în comun public	Primăria R.A.T.C.
<b>Protecția mediului</b>		
Calitatea apei	Nr. de determinări privind parametrii chimici ai apei potabile efectuate în decursul unui an care depășesc valorile prescrise în standardele internaționale (OMS)	DJSP
	Nr. de determinări privind parametrii biologici ai apei potabile efectuate în decursul unui an care depășesc valorile prescrise în standardele internaționale (OMS)	DJSP
	Nr. de determinări privind parametrii biologici ai apei recreaționale (de înbăiere) efectuate în decursul unui an care depășesc valorile prescrise în standardele internaționale (OMS)	DJSP

## I A Ş I

Domenii	Indicatori	Instituții responsabile – Sursa de date
	Nr. de determinări privind parametrii chimici ai apei recreaționale (de înbăiere) efectuate în decursul unui an care depășesc valorile prescrite în standardele internaționale (OMS)	DJSP
Calitatea aerului	Nr. de zile în care concentrația de SO <sub>2</sub> depășește valoarea maximă admisibilă (125μg/m <sup>3</sup> )	IPM
	Nr. de zile în care concentrația de NO <sub>2</sub> depășește valoarea maximă admisibilă (200mg/m <sup>3</sup> ) (media pe 24h)	IPM
	Nr. De zile în care concentrația de O <sub>3</sub> depășește valoarea maximă admisibilă (125μg/m <sup>3</sup> ) (media pe 8h)	IPM
Managementul Deșeurilor	Cantitatea de deșeuri solide (populație și agenți economici) generată anual (tone/locuitor)	IPM Salubris S.A.
	Cantitatea de deșeuri colectată anual de la populație și agenți economici (tone/an)	IPM Salubris S.A.
	Procentul de deșeuri solide reciclate în decursul unui an	IPM Salubris S.A.
	Suprafețe active de depozitare	Salubris S.A.
Sănătate în relație cu mediul	Rata incidenței anuale a bolilor respiratorii acute la copii (<15 ani)	DJSP
	Prevalența bolilor respiratorii cronice (adulți și copii)	DJSP
	Incidența bolilor profesionale	DJSP
	Morbiditatea și mortalitatea prin accidente de trafic	DJSP
	Rata incidenței toxinfecțiilor alimentare	DJSP
	Rata anuală a populației care trăiește în mediul urban	DJSP
	Rata anuală de mortalitate infantilă	DJSP
	Speranța de viață	DJSP
Spații verzi	Suprafața de zone verzi pe cap de locuitor (m <sup>2</sup> /locuitor)	Primărie
<b>Regenerare urbană</b>		
Structura urbană (utilizare terenuri, construcții și locuințe)	Suprafața ocupată de construcții din totalul suprafeței municipiului	Direcția de Urbanism
	Suprafața intravilan față de anul anterior	Direcția de Urbanism
	Valori de patrimoniu construit în interes național	Direcția de Urbanism
	Număr de situri istorice	Direcția Cultură și Patrimoniu
	Cheltuieli pentru restaurarea siturilor și monumentelor istorice	Direcția Cultură și Patrimoniu
	Structura fondului de locuințe pe vechime	Direcția de Urbanism
	Fondul de locuințe după tipul de locuire (individuală, colectivă-case și blocuri)	Direcția de Urbanism
	Procent de locuințe care nu dispun de dotări de bază	DJS
	Suprafața de locuit pe cap de locuitor (m <sup>2</sup> /locuitor)	DJS
	Procent de populație care deține locuințe în proprietate	DJS
Economia	Indicele producției industriale	DJS

Domenii	Indicatori	Instituții responsabile – Sursa de date
	Nr. mediu al salariilor-total, din care în industrie	DJS
	Structura veniturilor (venitul pe fiecare ramură economică față de venitul total)	DJS
	Volumul investițiilor pe tip de activitate	DJS
	Volumul investițiilor străine	DJS Camera de comerț
	Rata populației active	DJS
	Forța de muncă activă și pasivă	DJS
	Venitul populației ocupate în funcție de ramura de activitate	DJS
<b>Reducerea sărăciei</b>		
Piața forței de muncă, șomaj, venituri ale populației	Nr. de șomeri	Agenția Județeană pentru Ocuparea Forței de Muncă (AJOFM)
	Rata șomajului	AJOFM
	Șomajul pe sexe (% femei, % bărbați)	AJOFM
	Procentul de șomeri cu vârsta mai mică de 25 de ani	AJOFM
	Procent de persoane care se află în șomaj de mai mult de 1 an	AJOFM
	Număr de familii cu venit sub valoarea medie a veniturilor corespunzătoare unui trai decent	DJS
	Nr. de beneficiari din sistemul de protecție al copilului	DJS
	Nr. de persoane cu handicap asistate	DJS
	Cheltuieli pentru protecția specială a persoanelor cu handicap	DJS
Educația	Rata școlarizării	Inspectoratul școlar
	Nr. personal didactic	Inspectoratul școlar
	Număr de elevi care au absolvit cursurile de învățământ primar, gimnazial și liceal	Inspectoratul școlar
	Nr. de locuri în școli, licee și școli postliceale	Inspectoratul școlar
	Nr. de locuri în unități de învățământ superior	Inspectoratul școlar
	Procentul de populație (femei/bărbați) care au absolvit cursurile de învățământ primar și secundar	Inspectoratul școlar
	Procentul de populație (femei/bărbați) care au absolvit cursuri de învățământ superior	Inspectoratul școlar DJS
Cultură și recreere	Număr de teatre și rata anuală de vizionare a spectacolelor	Direcția Cultură și Patrimoniu Inspectoratul Județean pentru Cultură
	Număr de locuri în cinematografe și spectatori pe an	Direcția Cultură și Patrimoniu Inspectoratul Județean pentru Cultură
	Număr de săli de concert și spectatori pe an	Direcția Cultură și Patrimoniu Inspectoratul Județean pentru Cultură



**I A Ș I**

<b>Domenii</b>	<b>Indicatori</b>	<b>Instituții responsabile – Sursa de date</b>
	Muzee și nr. de vizitatori pe an	Direcția Cultură și Patrimoniu Inspectoratul Județean pentru Cultură
	Nr. de biblioteci publice și cărți împrumutate anual	Direcția Cultură și Patrimoniu Inspectoratul Județean pentru Cultură
	Facilități recreaționale pe cap de locuitor (Parcuri, instalații sportive acoperite și în aer liber)	Primărie DJTS
	Rata anuală de utilizare a facilităților recreaționale	Primărie DJTS

I.P.M. – Inspectoratul de Protecție a Mediului

D.J.S.P. – Direcția Județeană de Sănătate Publică

DJS – Direcția Județeană de Statistică

DJTS – Direcția Județeană pentru Tineret și Sport

■



50

**MUNICIPIUL**

## III. PROIECTELE PRIORITARE DIN CADRUL AL21 PENTRU PERIOADA 2002-2012

### OBIECTIV SPECIFIC:

*Îmbunătățirea mediului de afaceri și crearea unei imagini de excelență în promovarea afacerilor în municipiul Iași;*

#### III.1. CENTRU EXPOZITIONAL

**Instituțiile responsabile:** Consiliul Județean Iași în parteneriat cu INCERC Iași și Primăria municipiului Iași

##### **A. Scurtă descriere a proiectului:**

Dezvoltarea infrastructurii de afaceri prin valorificarea infrastructurii existente și a potențialului uman de care dispune municipiul Iași.

Localizare: sediul INCERC Iași pe platforma Universității Tehnice "Gh. Asachi", suprafața construită de 9.195 m.p. Nu s-a efectuat încă un studiu de fezabilitate al proiectului.

Obiective:

- Modernizarea și reabilitarea infrastructurii existente
- Crearea de zone pentru expoziții și târguri
- Crearea de birouri pentru Bursa Română de Mărfuri
- Crearea de platforme pentru depozitarea mărfurilor
- Criterii tehnice:
- Stabilitate tehnică
- Suprafața zonelor de parcare: 600 mp
- Căi de acces: 760 mp
- Zone verzi: 500 mp

##### **B. Cerințe financiare ale proiectului:**

Pentru realizarea proiectului e necesară suma de 4.868.000 euro.

### OBIECTIV SPECIFIC:

*Dezvoltarea pieței muncii și îmbunătățirea mobilității ei;*

#### III.2. DEZVOLTAREA ACTIVITĂȚII CENTRULUI DE FORMARE PROFESIONALĂ - CENTRUL DE AFACERI

**Instituțiile responsabile:** S.C. Centrul de Afaceri Internațional S.A. Iași

##### **A. Scurtă descriere a proiectului**

Scopul proiectului este dezvoltarea ariei curriculare în concordanță cu noile cerințe ale pieței muncii în domeniul prestărilor de servicii și plasarea în proporție de 65 % a persoanelor care au absolvit un program de reconversie. Proiectul încearcă să facă o legătură între furnizorii de pregătire profesională și beneficiarii, respectiv IMM-uri aflate chiar la începutul activității.

Programul își propune crearea de oportunități de reconversie profesională, cumulate cu instruire antreprenorială, consiliere și îndrumare în carieră, precum și furnizarea de servicii de orientare și plasare pe locurile de muncă vacante din întreprinderi sau pe

locurile de muncă nou create, prin punerea în practică a unor soluții identificate prin Incubatorul de afaceri.

Principalele activități:

- Selecția și evaluarea persoanelor solicitante.
- Formarea profesională prin cursuri de scurtă durată.
- Formarea antreprenorială a cursanților care dovedesc aptitudini în acest domeniu.
- Evaluarea și eliberarea de diplome pentru persoanele calificate.
- Plasarea absolvenților și urmărirea traiectoriei profesionale.
- Sprijinirea absolvenților de cursuri antreprenoriale în vederea demarării activităților propuse.

Beneficiari direcți:

- 40 persoane calificate / recalificate în meseriile menționate,
- 20 persoane consiliate și îndrumate în vederea începerii unei activități independente sau pentru demararea unei afaceri pe cont propriu.

Beneficiari indirecti:

- Autoritățile locale care sunt degrevate de ajutoarele materiale alocate pentru persoanele care vor beneficia de acest program:
- Primăria municipiului Iași
- A.J.O.F.M. Iași
- Direcția de Muncă și Protecție Socială
- Familiile celor care umează cursurile de pregătire și obțin un loc de muncă, prin creșterea veniturilor familiale,
- I.M.M.-uri interesate de oferta de persoane calificate prin C.F.P.

Rezultate estimate:

În urma selecției, orientării, calificării Centrul de Fomare Profesională, prin contractele încheiate cu diverși agenți economici, sau prin sprijinirea absolvenților în demararea unei activități independente, va asigura plasarea a cel puțin 65% din persoanele calificate prin acest program. Ca urmare a înființării Incubatorului de afaceri, rezultatul așteptat este creșterea numărului întreprinzătorilor particulari ce reușesc să se impună prin rezultate profitabile și

implicit, generarea de noi locuri de muncă pe piața forței de muncă.

### **B. Cerințe financiare ale proiectului**

Pentru realizarea proiectului e necesară suma de 40.000 euro

### **C. Reglementări**

Centrul de Afaceri Internațional S.A. va asigura Centrului de Fomare Profesională 40% din necesar, restul (reprezentând 24.000 euro) urmând a fi asigurat din surse externe. Proiectul are o durată de 7 luni, continuitatea sa fiind asigurată prin însăși activitatea Centrului de Fomare Profesională.

### **OBIECTIV SPECIFIC:**

*Dezvoltarea și modernizarea rețelelor de utilități;*

## III.3. AUTOMATIZARE <sup>a</sup> I MONITORIZARE PUNCTE TERMICE

**Instituțiile responsabile:** R.A.D.E.T.

### **A. Scurtă descriere a proiectului**

Obiectivele proiectului:

- Modernizarea și dezvoltarea serviciilor de utilitate publică.
- Asigurarea furnizării agentului termic la parametri optimi către populație și agenți economici.
- Reducerea pierderilor de energie termică.
- Micșorarea prețului de cost la facturare.
- Creșterea calității serviciilor către beneficiari.
- Impact direct asupra factorilor de mediu prin reducerea noxelor și cantității de materii prime utilizate la producător (CET Iași).

**I A Ș I**

La nivelul municipiului Iași există 127 de puncte termice. S-au executat și experimentat echipamente de automatizare și monitorizare pentru 3 puncte termice din surse proprii.

Proiectul va avea ca arie de acoperire întreg teritoriul municipiului Iași. Realizarea automatizării și monitorizării se va face pe circuitul

- Apei calde menajere-100%-127 puncte termice
- Încălzire-100%-127 puncte termice

Beneficiarii proiectului:

- Persoane fizice;
- Asociații de locatari;
- Agenți economici.

**B. Cerințe financiare ale proiectului**

Costurile estimate pe durata celor trei ani de realizare a proiectului sunt de 1.905.000 \$

**C. Reglementări**

Condițiile esențiale pentru furnizarea serviciilor de gospodărie comunală sunt specificate în Legea 326/2001, respectiv:

- Continuitatea din punct de vedere cantitativ și calitativ, în condiții contractuale.
- Adaptabilitate la cerințele consumatorilor.
- Accesibilitate egală la serviciul public, în condiții contractuale.
- Asigurarea sănătății publice precum și a calității vieții.

**OBIECTIV SPECIFIC:**

*Protecția, reabilitarea și valorificarea patrimoniului orașului*

### III.4. "STRADA LĂPU<sup>a</sup> NEANU"- REABILITAREA ECONOMICĂ, ESTETICĂ <sup>a</sup> I FUNCȚIONALĂ A ZONEI CUPRINSĂ ÎNTRE B-DUL INDEPENDENȚEI, STRADA GAVRIIL MUZICESCU, ESPLANADA UNIRII

**Instituțiile responsabile:** Primăria Municipiului Iași

**A. Scurtă descriere a proiectului:**

Misiunea acestui proiect este transformarea străzii Lăpușneanu într-un spațiu atractiv, prin dezvoltarea funcțiilor existente și apariția unor funcțiuni noi și prin valorificarea și reabilitarea patrimoniului cultural-istoric.

Obiective:

1. Locuințe:
  - Consolidarea și reabilitarea locuințelor.
2. Dezvoltare economică și crearea de noi locuri de muncă:
  - dezvoltarea economică a zonei;
  - crearea de noi locuri de muncă.
3. Spații deschise:
  - mărirea ariilor de spații verzi;
  - realizarea amenajărilor urbane și a unor spații pentru recreere și agrement.
4. Protejarea construcțiilor cu valoare de patrimoniu:
  - restaurarea și conservarea patrimoniului.
5. Turismul:
  - mărirea numărului de puncte de atracție;
  - ridicarea calității serviciilor.
  - Contextul viitor.

La finalizarea proiectului, zona trebuie să capete coerență istorică, atractivitate, demnă de poziția strategică în contextul orașului.

**B. Cerințe financiare ale proiectului**

Tipuri de proiecte și costuri estimative:

- reabilitare blocuri de locuinte - 280.000\$
- realizare amenajări zona protejată a Muzeului Unirii - 7.000.000\$
- restaurare coloseum "Bragadiru" - 3 mil\$
- centru cultural particular - 160.000\$
- galerii comerciale - 1.060.000\$
- transformarea atelierelor de creație ale UAP în spațiu cu caracter public și semipublic - 670.000\$
- Amenajări urbane - 250.000\$

Total costuri - 11.360.000\$

**C. Reglementări**

- există cadrul legislativ cu privire la parteneriatul public privat O.G. 16/2002
- situația juridică nedară a unor clădiri; existența unor litigii nesoluționate până în prezent;
- nu s-a finalizat procesul de punere în posesie a proprietarilor de terenuri din str. Lăpușneanu, nr.20;
- lipsa surselor de finanțare.

**OBIECTIV SPECIFIC:**

*Dimensionarea infrastructurii în domeniul asistenței medicale necesare asumării și susținerii rolului municipiului Iași de centru medical regional;*

### III.5. ACREDITAREA LABORATOARELOR INSTITUTULUI DE SĂNĂTATE PUBLICĂ PRIN IMPLEMENTAREA SISTEMULUI DE ASIGURARE A CALITĂȚII PENTRU ACTIVITĂȚILE SPECIFICE ACESTORA

**Instituțiile responsabile:** Institutul de Sănătate Publică Iași

**A. Scurtă descriere a proiectului:**

Institutul de Sănătate Publică Iași, ca instituție direct subordonată Ministerului Sănătății și Familiei, care coordonează activitatea din cele 8 județe ale Moldovei în domeniul sănătății publice, și-a propus ca obiectiv pe termen mediu, acreditarea laboratoarelor prin implementarea standardelor de asigurare a calității pentru activitățile specifice acestora.

Luând în considerare faptul că implementarea acestor cerințe implică schimbări majore în sistemele funcționale și operaționale ale institutului, această responsabilitate a fost asumată de conducerea generală care a propus și aprobat o serie de acțiuni, ca etapă premergătoare demarării oficiale a procesului de acreditare. Aceste acțiuni se referă la implementarea cerințelor sistemului de asigurare a calității folosind ca elemente:

- managementul și organizarea
- calificarea și perfecționarea continuă a personalului
- disponibilitatea și mentenanța echipamentelor
- validarea metodelor de analiză și a procedurilor acestora
- proceduri pentru manipularea probelor
- utilizarea materialelor certificate de referință
- participarea la teste de proficiență
- procedurarea formatului și conținutul buletinelor de analiză/rapoartelor de analiză.

Principalul obiectiv îl reprezintă completarea dotării laboratoarelor cu un inventar minim de echipamente

## I A Ș I

care să răspundă, pe de o parte exigențelor din obiectivele programelor naționale, cât și cerințelor din standardele pentru acreditare, pe de altă parte.

### B. Cerințe financiare ale proiectului

Costul estimativ al proiectului este de 150.000 euro.

Activitățile de calibrare, verificare metrologică și de întreținere a echipamentelor impun costuri importante.

O altă cerință pentru care se impune finanțare este achiziționarea de materiale certificate de referință pentru verificarea și validarea rezultatelor: substanțe certificate de referință, matrici de control pentru probe etc.

Îndeplinirea cerințelor de perfecționare a personalului atât în activități prioritare din fiecare domeniu de activitate cât și pentru domeniul asigurării calității activităților specifice, în cadrul unui plan articulat, de perspectivă pentru institut, reprezintă o altă prioritate în vederea acreditării.

Auditorile și instruirile organizate de către organismul de acreditare a laboratoarelor, necesare pentru implementarea cerințelor specifice, impun, de asemenea, investiții importante.

Beneficii scontate:

- alinierea la cerințele UE privind asigurarea calității;
- creșterea credibilității rezultatelor analizelor efectuate în laborator;
- sporirea încrederii solicitanților de analize în datele furnizate de institut;
- realizarea contractului de colaborare cu CASS Iași pentru prestări de servicii pentru rețeaua sanitară;
- colaborarea la proiecte de cercetare și aplicative de interes național și internațional;
- furnizarea de servicii în cadrul colaborării cu DSP județene (laboratoarele din ISP Iași funcționând ca laboratoare de interes regional în domeniul epidemiologiei/ microbiologiei, igienei și medicinei muncii);
- utilizarea mai eficientă a resurselor institutului;
- posibilitatea diseminării experienței colectivelor în laboratoarele de profil din DSP-urile județene

prin informări și instruirii pentru metodologiile aplicate.

### C. Reglementări

În Europa, baza armonizării în problema acreditării laboratoarelor, o reprezintă Directiva UE din 21 decembrie 1989 "Conceptul global pentru certificare și testare" care prevede:

- aplicarea seriei de standarde EN 45000, a Ghidului ISO 25 pentru acreditare și certificare;
- stabilirea unei notificări centrale și a organismelor de acreditare;
- Memorandumul de înțelegere între țările UE pentru recunoașterea metodelor de testare;
- Memorandumul de înțelegere între țările UE pentru recunoașterea sistemelor de acreditare.

Ca răspuns la această directivă, Organizația Europeană pentru Testare și Certificare (EOTC) a elaborat metodele pentru recunoașterea multilaterală a metodelor de testare.

Pentru diferite sectoare de activitate s-au constituit comitete responsabile pentru implementarea la nivel național a standardelor cu cerințe pentru acreditare.

România face eforturi susținute de integrare, iar armonizarea legislativă din toate domeniile activității sociale reprezintă o prioritate.

## III.6. DOTAREA <sup>a</sup> I REORGANIZAREA LABORATORULUI DE ANALIZE <sup>a</sup> I CONTROL PRIVIND SIGURANȚA PRODUSELOR ALIMENTARE ÎN ZONA NORD-ESTICĂ A ROMÂNIEI

### A. Scurtă descriere a proiectului

**M**anagementul proiectului va fi asigurat de S.C. Iassyrom S.A. Iași.

Disponând de un spațiu special amenajat pentru activitatea de laborator, utilități adecvate, personal calificat cu experiență, obiectivul proiectului este dotarea cu aparatură performantă (gaz-cromatograf, spectro-fotometru de absorbție atomică etc.) pentru a asigura nu numai analize de performanță, dar mai ales corectitudinea privind caracteristicile și siguranța produselor alimentare analizate. Acest laborator, prin viitoarea dotare, își va extinde atât domeniile de deservire (panificație, produse lactate, preparate din carne) cât și zona serviciilor oferite.

Creșterea preciziei și performanței analizelor va avea un efect benefic din punct de vedere la calității atât asupra firmelor din regiune Nord-Est a României, pentru care laboratorul își va oferi serviciile, cât și asupra instituțiilor publice care în activitatea lor au nevoie de laborator.

#### **B. Cerințe financiare ale proiectului**

Valoarea investiției privind dotarea cu aparatură de performanță și reorganizarea laboratorului necesită un cost estimativ de 700.000 U.S.D., din care 30% va fi suportat de firma lassyrom.

#### **C. Reglementări:**

- Implementarea sistemului de asigurare a calității produselor alimentare conform seriei de standarde EN 45000;
- Siguranța produselor alimentare conform normelor CEE

#### **OBIECTIV SPECIFIC:**

*Configurarea de politici sociale specifice pentru susținerea persoanelor defavorizate*

### III.7. HARTA SOCIALĂ A MUNICIPIULUI IA<sup>a</sup> I

**Instituțiile responsabile:** Universitatea „Petre Andrei” în parteneriat cu Departamentul de Asistență Socială din cadrul Primăriei municipiului Iași.

#### **A. Scurtă descriere a proiectului**

Obiective generale:

- Realizarea unei “Hărți sociale a Iașului” pe baza desfășurării unei cercetări sociologice pe populația municipiului Iași printr-o metodologie specifică;
- Identificarea cotelor excluderii sociale prin “radiografierea” comunității ieșene din perspectiva socială;
- Construirea unei baze de date care va fi pusă la dispoziția instituțiilor abilitate în intervenția specifică asistenței sociale;
- Realizarea unui Centru de Informare și Consultanță capabil atât să administreze în sens constructiv “informația” ca fundament al intervenției, cât și să organizeze campanii de informare la nivel comunitar cu rolul de a sensibiliza opinia publică.

Beneficiarii:

- Categoriile de populație aflate în zona excluderii sociale (cu precădere categoriile cu potențial ridicat de recuperare) și categoriile ce prezintă riscuri în acest sens;
- Instituțiile ce oferă servicii în sfera asistenței sociale, atât în sectorul public cât și cel privat.

#### **B. Cerințe financiare ale proiectului**

Costul estimativ al proiectului -23.000 euro

#### **OBIECTIV SPECIFIC:**

*Îmbunătățirea calității atmosferei și a mediului de viață*



**I A Ş I****III.8. SISTEM AUTOMAT DE MONITORIZARE A CALITĂȚII AERULUI ÎN MUNICIPIUL IA<sup>a</sup> I****A. Scurtă descriere a proiectului**

**Localizare:** municipiul Iași, județul Iași

**Beneficiar:** Inspectoratul de Protecție a Mediului Iași

**Partener:** Consiliul Județean Iași

Proiectul prevede achiziționarea unui echipament automat de monitorizare a aerului pentru indicatorii de referință prevăzuți în Directivele UE, și de identificare a radionuclizilor prezentat mai jos:

- analizor pentru dioxid de sulf prin fluorescență în ultraviolet;
- analizor pentru dioxid și oxizi de azot prin chimioluminescență;
- analizor pentru oxid de carbon prin spectrometrie nedispersivă în infraroșu;
- sistem de monitorizare a pulberilor (particule) în suspensie PM10 și PM2.5 prin dispersia luminii;
- analizor pentru ozon prin absorbție în ultraviolet;
- detector cu semiconductori Ge (Hp);
- sistem de lanț  $\beta$  global – sondă HD 304 și numărător;
- dozimetru portabil;
- pompă de aspirație aer.
- gaz cromatograf cu detector de masă și desorbție termică

**B. Costul total estimativ al proiectului: 400 mii euro**

**C. Reglementări:**

Obiectivele proiectului și justificarea necesității lui din punct de vedere al protecției mediului înconjurător și al aspectelor de sănătate publică (prezentarea, evoluția și consecințele unor aspecte negative):

- evaluarea și managementul calității aerului pe baze tehnice și științifice compatibile cu cele aplicate în Statele Membre ale UE și cu dezvoltarea durabilă;
- îmbunătățirea sistemului de monitorizare bazat pe criteriile și metode comune Statelor Membre ale UE;
- aplicarea recomandărilor din Directiva 96/62/CE și din Directivele “fiice”;
- identificarea radionuclizilor existenți în factorii de mediu;

Proiectul nu dispune de studiu de impact sau studiu de fezabilitate

**OBIECTIV SPECIFIC:**

*Asigurarea unui management durabil al deșeurilor în municipiul Iași*

**III.9. DEPOZIT ECOLOGIC PENTRU DE<sup>a</sup> EURI URBANE AL MUNICIPIULUI IA<sup>a</sup> I AL ALTOR 16 COMUNE DIN ZONĂ****A. Scurtă descriere a proiectului**

**Localizare:** Comuna Tomești, județul Iași

Proiectul prevede închiderea depozitului actual (care determină un impact major asupra sănătății populației și mediului) și realizarea unui nou depozit pentru depozitarea deșeurilor menajere și asimilabile celor menajere, deșeurilor stradale și deșeurilor industriale nepericuloase, colectate de pe raza municipiului Iași și altor 16 comune din zonă. Amplasamentul depozitului este la Est de municipiul Iași la o distanță de cca. 5 km, lângă depozitul existent. Noul depozit va fi prevăzut cu sisteme de impermeabilizare, drenare, colectare și epurare a levigatului, sisteme de monitorizare a impactului asupra mediului conform normelor Uniunii Europene în domeniul protecției mediului.

Proiectul îmbunătățește schema de management a deșeurilor din Regiunea de Dezvoltare Nord-Est în concordanță cu Planul local de acțiune pentru managementul deșeurilor. Proiectul nu dispune de studii de fezabilitate, studiu de impact sau bilanț de mediu.

Aspecte instituționale

Beneficiar: Primăria municipiului Iași Direcția de Salubritate

Partener: Consiliul Județean Iași

**B. Costul total estimativ al proiectului: 22.800 mii euro**

### **C. Reglementări:**

Obiectivele proiectului și justificarea necesității lui din punct de vedere al protecției mediului înconjurător și al aspectelor de sănătate publică (prezentarea, evoluția și consecințele unor aspecte negative):

În municipiul Iași și cele 16 comune din zonă se produc 558000 mc/an deșeuri menajere și asimilabile celor menajere, deșeuri stradale și deșeuri industriale

nepericuloase, care în prezent sunt depozitate în depozitul existent neamenajat care determină un impact major asupra sănătății populației și mediului. Astfel, în depozitul actual nu există sistem de colectare, epurare și pompare a levgatului, solul este afectat pe toată suprafața depozitului și pe o rază de 200 m în jur datorită lipsei impermeabilizării, iar durata de funcționare este de maximum 4 ani. Se impune închiderea ecologică a depozitului actual și realizarea unui nou depozit ecologic care să îmbunătățească schema de management al deșeurilor din județul Iași. Conform acestei scheme vor fi luate în considerare opțiuni de minimizare a cantităților de deșeuri, colectarea selectivă a acestora ca operațiuni prioritare față de sistemul de eliminare prin depozitare a deșeurilor.

Proiectul răspunde obiectivelor Planului Național de Acțiune pentru Protecția Mediului și Programului Național de Aderare prin asigurarea unor condiții de gestionare corespunzătoare a deșeurilor menajere, asimilabile celor menajere, deșeuri stradale și deșeuri industriale nepericuloase, (depozitare controlată, recidare, compostare) determinând reducerea impactului lor asupra mediului, cu efecte directe asupra sănătății populației.

■

# ANEXA NR.1

## Hotărâri ale Consiliului Local privind realizarea programelor și proiectelor în perioada 2000 – 2002

Nr. / data H.C.L.	Titlul Hotărârii Consiliului Local
180/31.07.2000	Aprobarea proiectului tehnic de execuție a obiectivului de investiții “Modernizarea Pieței Agroalimentare Dacia-ansamblulV”
181-185/31.07.2000	Aprobare canalizare: str. Obreja, str. Zborului, str.7 Oameni, str. Dragoș, stradela Ipsilanti,
186/31.07.2000	Aprobare studiu fezabilitate la obiectivul “Alimentare cu apă din pânza freatică a Ștrandului Municipal”
188/31.07.2002	Aprobarea proiectului tehnic, a detaliilor de execuție și organizării licitației obiectivului de investiții “Modernizare piața agroalimentară și agrementare fluxuri de circulație în zona Hala Centrală”
189/31.07.2000	Aprobarea studiului de fezabilitate și proiectului tehnic pentru obiectivul de investiții “Modernizare Piața Agroalimentară Păcurari”
200-203/31.07.2000	Aprobarea studiului de fezabilitate și scoaterea la licitație a proiectării obiectivelor de investiții “Canalizare-str.Baș Ceauș”, “Canalizare-str.Soficu”, “Canalizare-str.Donos”, “Canalizare-stradela Mizil”
224/28.08.2000	Constituirea și însușirea patrimoniului turistic al municipiului Iași
234/28.08.2000	Înființarea Muzeului Municipal “Mihai Eminescu” și colaborarea cu Muzeul Literaturii Române pentru realizarea activității de muzeu
240/25.09.2000	Înființarea pieței agroalimentare Sărărie în municipiul Iași
301/30.10.2000	Finanțarea în condițiile Legii 114/1996 a bl.482D Canta IV Păcurari cu destinație de locuințe sociale
321/29.11.2000	Aprobarea PUD Calea Gălății nr.17,bl.F1c în vederea remodelării spațiilor comerciale existente
14/7.02.2001	Includerea bl.1004 CUG în lista blocurilor finanțate în condițiile Legii 114/1996 cu destinație de locuințe sociale
37/9.03.2001	Aprobarea programului de contorizare a agentului termic pt.anul 2001
63/23.03.2001	Alocarea de fonduri suplimentare pentru activități sportive
77/4.04.2001	Aprobarea “Programului cadru de Dezvoltare Economico-Socială” a municipiului Iași
83/4.04.2001	Aprobarea unei investiții a concernului Billa în municipiul Iași
90/4.04.2001	Aprobarea relațiilor de înfrățire cu Athens-S.U.A
94/4.04.2001	Aprobarea relațiilor de înfrățire cu Quebec –Canada
96/13.04.2002	Aprobarea “Programului de transport public urban pentru curse regulate”
131/23.05.2001	Aprobare studiu de fezabilitate “Consolidare vestigii-Ștefan cel Mare și Sfânt”
175/13.07.2001	Achiziționarea de teren pentru amplasament Parc Tehnologic “Tehnopolis”
242/31.08.2001	Aprobarea contribuției C.L. la finanțarea Grădiniței HECUBA
278/9.10.2001	Aprobarea programului “Dezvoltare și modernizarea transportului în comun”
281/9.10.2001	Aprobarea relațiilor de înfrățire cu orașul Kalavrita
284/9.10.2001	Aderarea municipiului Iași la Asociația Energie-Cites
363/19.12.2001	Aprobarea PUD-construire locuințe zona Bucium

<b>Nr. / data H.C.L.</b>	<b>Titlul Hotărârii Consiliului Local</b>
374/19.12.2001	Aprobarea proiectării cu resurse proprii a "Complexului de Agreement Breazu"
375/19.12.2001	Aprobarea Planului Local RROMII 2001-2004
19-27/4.02.2002	Aprobarea studiilor de fezabilitate pentru rafinare sistem rutier pe diferite tronsoane din municipiu
34/4.02.2002	Aprobarea ajutoarelor bănești cu titlu de subvenții directe individuale
52/5.03.2002	Aprobarea studiilor de fezabilitate Parc Ecologic BREAZU
57/5.03.2002	Aprobarea acordării sumelor necesare pentru programul de asistare a tinerelor mame
84/15.03.2002	Aprobarea PUD Terminal Cargo-aeroportul Iași
100/25.03.2002	Înființarea "Centrului de Servicii pentru Mamă și Copil HECUBA"
119/25.03.2002	Acordarea de facilități pentru practicarea activității de turism
172/29.04.2002	Gospodărirea și menținerea curățeniei în municipiul Iași
203/27.05.2002	Aprobarea relațiilor de înfrățire cu orașul Peristeri (Grecia)
205/27.05.2002	Aprobarea și implementarea Programului "S.O.S. Transportul Public"

■