



VATRA DORNEI

PRIMĂRIA MUNICIPIULUI

VATRA DORNEI

AGENDA LOCALĂ 21 – PLANUL LOCAL DE DEZVOLTARE DURABILĂ A MUNICIPIULUI VATRA DORNEI

Tradiție și dezvoltare

VATRA DORNEI

2004

Proiect PNUD ROM 98/012

Copyright © 2004 Primăria Vatra Dornei, România

Str.Mihai Eminescu nr.17, 725700 Vatra Dornei

Tel.0230/375229

Fax: 0230/375170

E-mail: la21dorna@hotmail.com

© 2004 Centrul Național pentru Dezvoltare Durabilă

Str. Alexandru Philippide nr.15, Sector 2, București

Tel. +4021 201 14 10

Fax +4021 201 14 02

E-mail : office@sdpn.ro

Opiniile exprimate aparțin autorilor și nu reprezintă în mod necesar punctul de vedere al PNUD.

Document apărut cu sprijinul financiar al Programului Națiunilor Unite pentru Dezvoltare și al Ambasadei Olandei la București – Programul MATRA/KAP.

Expertiza tehnică acordată de Centrul Național pentru Dezvoltare Durabilă - România.



VATRA DORNEI

Comitetul Local de Coordonare

Constantin Huțanu – Primarul municipiului Vatra Dornei – Președinte CLC
Rodica Albei – Șef Serviciu Dezvoltare Strategică și Integrare Europeană – Primăria municipiului Vatra Dornei
Ioan Cușnir – Prefect al Județului Suceava
Gavril Mârza – Președintele Consiliului Județean Suceava
Iluță Cocriș – Inspector Șef – Inspectoratul de Protecția Mediului Suceava
Stelian Ruscior – Director Direcția Județeană de Statistică Suceava
Nicușor Cojocaru – Viceprimarul municipiului Vatra Dornei
Vasile Panțiru – reprezentant ONG-uri locale – Președinte Asociația de Învățământ, Cultură, Artă și Turism “Țara de Sus”
Stelian Chiforescu – Președinte Grup Dorna SA Vatra Dornei
Aurel Ungureanu – Președintele Asociației IMM-urilor
Mircea Rusu – Director General – S.C. REGNAFOR și Consilier Local
Daniel Pasat – Director General – S.C. DORNA TURISM S.A.
Tusnelda Piticari – Director General S.C. INTUS S.R.L.
Mihai Șaramet – Director Grupul Coca Cola Filiala Vatra Dornei
Roman Boca – Consiliul Local al municipiului Vatra Dornei
Adrian Drăgan - Consiliul Local al municipiului Vatra Dornei
Cezar Ioja - Consiliul Local al municipiului Vatra Dornei
Liviu Cepoi - Consiliul Local al municipiului Vatra Dornei
Mihai Cioată – Profesor – Directorul Radio “Orion” Vatra Dornei
Doina Scurtu – Medic
Mariana Apvăloaie – Director Economic – S.C. “Romanel” S.A.
Gheorghe Iordache – Director General – Sucursala Minieră Bucovina
Cristian Cruceanu – Comandantul Companiei de Jandarmi Vatra Dornei
Mircea Popescu – Director Camera de Comerț și Industrie Vatra Dornei

Biroul Agendei Locale 21 Vatra Dornei

Anca Pauliuc – Primăria Vatra Dornei
Cristian Seserman – Primăria Vatra Dornei

Consultanță din partea Centrului Național pentru Dezvoltare Durabilă:

Călin Georgescu – Director de proiect
George Romanca – Coordonator local pentru orașele Arad, Bolintin Vale, Mediaș, Sibiu, Sighișoara, Târgoviște
Radu Vădineanu – Coordonator local pentru orașele Câmpina, Pitești, Fălticeni, Târgu Jiu, Vatra Dornei
Tania Mihu – Coordonator local pentru orașele Slatina și Zimnicea
Dan Apostol - Consultant editorial, cultural, științific
Carmen Năstase – Coordonator financiar
Adrian Voinea – Specialist IT

Grupul de lucru nr. 1 – Dezvoltare economică

Rodica Albei – șef Serviciu Dezvoltare Strategică și Integrare Europeană – coordonator
Silvia Blaj – Director Administrația Finanțelor Publice Vatra Dornei
Dumitru Pardău – Director Economic Grup Dorna SA Vatra Dornei
Vasile Chiruță – Director General S.C. ARCRIS S.R.L.
Dănuț Gițan – Director CEFIDEC Vatra Dornei
Mircea Nichituș – Președinte – Asociația pentru Cultură, Istorie și Turism “Sentinela” Vatra Dornei
Ioan Agapi – Director Federația Agricultorilor de Munte Vatra Dornei
Virgil Pohoată – S.C. MUSETTI S.R.L.
Violeta Ianovici – Director Economic – Primăria municipiului Vatra Dornei
Gavril Cîrnu – șef serviciu Cadastru - Primăria municipiului Vatra Dornei
Eugenia Agapi – Șef serviciu Urbanism - Primăria municipiului Vatra Dornei
Cristina Lostun – Inginer urbanism - Primăria municipiului Vatra Dornei
Gabriela Negrea – Contabil - Primăria municipiului Vatra Dornei
Ștefan Țâcșă – Consiliul Local Vatra Dornei

Grupul de lucru nr. 2 – Social

Mihai Henț – referent autoritate tutelară și protecția copilului – Primăria municipiului Vatra Dornei – coordonator
Mihai Valică – Preot – Președinte Asociația Filantropică Medical Creștină “Christiana”
Irina Mironescu – Consiliul Local al municipiului Vatra Dornei
Rodica Prelipceanu – Medic
Vasile Hoblea – Președinte Fundația “Ora – Ajutor pentru Familii și copii”
Liubamira Olaru – Muzeograf Coordonator – Muzeul de Științe Naturale
Ion Cruceanu – Muzeograf – Muzeul de Etnografie și Folclor
Mariana Sorohan – bibliotecar coordonator Biblioteca “G.T.Kirileanu” Vatra Dornei
Constantin Chiriac – Președinte – Fundația Umanitară Chiriac
Ovidiu Cozan – Președinte Asociația “Florile Bucovinei”
Dumitru Candrea – Președinte Fundația Cultural Artistică “Dorna Dorului”
Stelian Cocoreanu – Șef A.J.O.F.M. – filiala Vatra Dornei
Marian Proboteanu – profesor Clubul Copiilor și Elevilor
Adelina Chirilescu – Director Școala generală nr.4
Leucadia Roată – Director Grădinița nr.4
Mariana Boiarinof – consilier asistență socială - Primăria municipiului Vatra Dornei
Aurora Toloș – referent autoritate tutelară - Primăria municipiului Vatra Dornei
Ariadna Gorea – Referent C.I.C. - Primăria municipiului Vatra Dornei

Grupul de lucru nr. 3 – Protecția mediului

Cătălin Boiarinof – consilier protecția mediului - Primăria municipiului Vatra Dornei - coordonator
Viorel Malcinschi – președinte Fundația Ecologică Vatra Dornei



VATRA DORNEI

Gheorghe Buzilă – Consiliul Local Vatra Dornei

Argentina Văcărescu – ecolog - Primăria municipiului Vatra Dornei

Emilian Făcâna – șef Stația de Epurare Vatra Dornei

Maxim Candrea – șef echipă rețele apă și canalizare

Gheorghe Pintescu – Consilier silvic - Primăria municipiului Vatra Dornei

Leontin Bodea – topograf - Primăria municipiului Vatra Dornei

Grupul de lucru nr. 4 - Turism și sport

Petru Ariciuc – șef Serviciu Dezvoltarea și Promovarea Turismului și Salvamont - Primăria municipiului Vatra Dornei - coordonator

Crăciun Todașcă – Director Hotel „Sport”

Luca Boancheș – administrator S.C. TELESCAUN NEGREȘTI

Doina Cubleșan – ANTREC filiala Vatra Dornei

Paul Chiriluş – Director Club Sportiv Școlar Vatra Dornei

Petru Budâi – administrator S.C. AUTOTURIST S.A.

Carmen Cătună – reprezentant Federația Agricultorilor de Munte “Dorna”

CUPRINS

<i>Cuvânt înainte adresat de Reprezentantul Rezident al Programului Național Unite pentru Dezvoltare în România.....</i>	7
<i>Cuvânt înainte adresat de Primarul Municipiului Vatra Dornei</i>	9
VATRA DORNEI – REPERE ISTORICE.....	10
I. STRATEGIA DE DEZVOLTARE DURABILĂ.....	11
I.1. EVALUARE.....	11
CAPITOLUL I. CAPITALUL NATURAL.....	11
I.1. Așezare geografică	11
I.2. Clima	11
I.3. Flora și fauna	11
I.4. Caracterizare hidrogeologică și zăcăminte de apă minerală.....	12
I.5 Spații verzi.....	13
I.6 Calitatea factorilor de mediu	13
CAPITOLUL II. EVALUAREA SISTEMULUI SOCIO-ECONOMIC	18
II.1. CAPITALUL ANTROPIC	18
II.2.CAPITALUL SOCIAL	28
I.2. OBIECTIVE GENERALE	36
OBIECTIVE	36
OBIECTIVE SPECIFICE.....	36
DEZVOLTAREA INFRASTRUCTURII DE BAZĂ.....	36
CREȘTEREA POTENȚIALULUI ECONOMIC AL ZONEI.....	36
REGENERARE URBANĂ	36
PROTECȚIA MEDIULUI	37
ÎNTĂRIREA COEZIUNII SOCIALE ȘI REDUCEREA SĂRĂCIEI.....	37
PROMOVAREA ȘI DEZVOLTAREA TURISMULUI.....	37
II. PLANUL LOCAL DE ACȚIUNE AL MUNICIPIULUI VATRA DORNEI.....	38
II.1. OBIECTIVE GENERALE	38
II.2. MĂSURI DE ÎNTĂRIRE A CAPACITĂȚII INSTITUȚIONALE.....	38
II.3. PROIECȚIA FINANCIARĂ	38
II.4. OBIECTIVELE SPECIFICE ȘI PROIECTELE IDENTIFICATE	40
DEZVOLTAREA INFRASTRUCTURII DE BAZĂ.....	40
CREȘTEREA POTENȚIALULUI ECONOMIC AL ZONEI.....	41
REGENERARE URBANĂ	42
ÎNTĂRIREA COEZIUNII SOCIALE ȘI REDUCEREA SĂRĂCIEI.....	42
PROTECȚIA MEDIULUI	45
DEZVOLTAREA ȘI PROMOVAREA TURISMULUI.....	46
II.5. STRUCTURI INSTITUȚIONALE DE MONITORIZARE ȘI EVALUARE	47
III. PORTOFOLIUL DE PROIECTE PRIORITARE PENTRU PERIOADA 2004-2014	52
DEZVOLTAREA INFRASTRUCTURII DE BAZĂ.....	52
CREȘTEREA POTENȚIALULUI ECONOMIC AL ZONEI.....	53
REGENERARE URBANĂ	55
ÎNTĂRIREA COEZIUNII SOCIALE ȘI REDUCEREA SĂRĂCIEI.....	56
PROTECȚIA MEDIULUI.....	57
DEZVOLTAREA ȘI PROMOVAREA TURISMULUI.....	59
ANEXE	64
1 . Proiecte în derulare.....	64
1.1 CENTRALA TERMICĂ PE DEȘEURI DIN LEMN.....	64
1.2 PROIECT ARCADIS	64
1.3 PROGRAM MATRA - MANAGEMENT FINANCIAR ȘI PATRIMONIUL MUNICIPAL VATRA DORNEI.....	64
1.4 PROGRAMUL GRASP	65



VATRA DORNEI

Cuvânt înainte

adresat de Reprezentantul Rezident al Programului Națiunilor Unite
pentru Dezvoltare în România

Agenda Locală 21 (AL21) a fost elaborată și adoptată la Summitul Mondial de la Rio de Janeiro în 1992, ca instrument de promovare a conceptului dezvoltării durabile. După zece ani, la Johannesburg în 2002, al II-lea Summit promovează AL21 ca principalul instrument în realizarea bunăstării populației lumii. Dedicată administrației locale, AL21 stabilește prin participare publică un echilibru între dezvoltarea economică, echitatea socială și protecția mediului.

Conceptul dezvoltării durabile determină o reevaluare permanentă a legăturilor dintre om și natură și pledează pentru solidaritatea între generații ca singura opțiune viabilă pentru dezvoltarea pe termen lung.

Programul Națiunilor Unite pentru Dezvoltare din România sprijină activ dezvoltarea durabilă prin asistența acordată în cadrul proiectului său de "Construire a capacităților locale de implementare a Agendei Locale 21 în România". Proiectul a fost implementat în 9 orașe-pilot, în perioada 2000-2002, iar ulterior între 2003-2004, finalizându-se încă 13 orașe. Proiectul acoperă în fiecare an un set de orașe și se află sub coordonarea Centrului Național pentru Dezvoltare Durabilă, agenția de implementare a PNUD pentru AL21.

Procesul participativ de elaborare a fost unic, stimulând energia cetățenilor, a sectorului privat, a mediului academic, a ONG-urilor și a autorităților locale. Toți aceștia s-au ridicat la înălțimea așteptărilor, iar eforturile lor colective au dat naștere prezentului document. Acest raport își are rădăcinile în necesitățile și ideile locale, devenind o mărturie a eforturilor, energiei și entuziasmului lor. Fie prin furnizarea de informații, fie prin acordarea de asistență tehnică, fie prin participarea directă, întreaga comunitate a avut o contribuție enormă la succesul acestuia.

Rezultatul este o strategie coerentă, cu un plan concret de acțiune și de implementare. Ambele oferă o garanție practică a faptului că proiectul poate răspunde necesităților comunității și că reprezintă o contribuție importantă la dezvoltarea durabilă în România. Felicit și mulțumesc tuturor celor care au contribuit la succesul său.

Soknan Han Jung

Reprezentant Rezident:
Programul Națiunilor Unite pentru Dezvoltare



8

MUNICIPIUL



VATRA DORNEI

Cuvânt înainte adresat de Primarul Municipiului Vatra Dornei

Municipiul Vatra Dornei există și s-a dezvoltat în timp datorită turismului. Resursele de apă minerală cu proprietăți terapeutice, turba și factorii naturali de cură au condus la dezvoltarea turismului balnear. Condițiile naturale, tradițiile istorice și culturale, pitorescul zonei, fondul cinegetic, precum și bogăția și varietatea elementelor de arhitectura precum și folclorul, oferă multiple posibilități de turism de agrement. În plus, trendul modernismului în domeniul turismului de aventură și-a făcut loc prin practicarea la Vatra Dornei a sporturilor extreme.

Dumnezeu ne-a hărăzit cu bogății naturale de o calitate și o frumusețe de invidiat. Este de datoria noastră, a generației prezente, ca prin modul de folosire resurselor zonei să asigurăm urmașilor noștri posibilități de utilizare a bogățiilor naturale existente.

Strategia de dezvoltare a municipiului Vatra Dornei se definește prin dictonul *“În Unire e Putere”*. Fără o colaborare strânsă societate civilă – administrație publică – agenți economici, nu putem vorbi despre o dezvoltare durabilă a localității. Numai împreună vom face din orașul nostru **“Mândria Bucovinei”!**

Dezvoltarea pe principii durabile este de interes major pentru comunitatea noastră, pentru ca împreună să gândim o strategie de viitor, astfel încât orașul nostru să devină o localitate cu o economie sustenabilă. Stă în puterea noastră să realizăm acest lucru!

Elaborarea Planului Local de Dezvoltare Durabilă este o lucrare de importanță majoră, în egală măsură pentru autoritatea locală cât și pentru societatea civilă.

Mulțumesc tuturor celor care s-au implicat în elaborarea strategiei de dezvoltare și a Planului local de acțiune, în mod special Comitetului Local de coordonare, Biroului local Agenda Locală 21, domnului Radu Vădineanu – coordonator de proiect din partea CNDD și membrilor grupelor de lucru.

Mulțumesc Programului Națiunilor Unite pentru Dezvoltare, personal doamnei Soknan Han Jung – reprezentant rezident al Programului Națiunilor Unite pentru Dezvoltare și Centrului Național pentru Dezvoltare Durabilă, personal domnului Director Călin Georgescu, pentru șansa care a dat-o orașului nostru de a implementa programul Agenda Locală 21.

Constantin Huțanu

Primarul municipiului Vatra Dornei

VATRA DORNEI – REPERE ISTORICE

Primele izvoare scrise despre localitatea Dorna datează din 14 mai 1600. După anul 1775, Dorna intră sub stăpânire austriacă.

Evoluția edilitară și urbanistică a localității a fost puternic marcată de descoperirea uriașelor rezerve de ape minerale. Recunoașterea oficială a importanței izvoarelor minerale se datorează studiilor din anul 1805 ale doctorului Ignatziu Plusch.

Din scrierile și rapoartele doctorului Plusch aflăm că, în forma lor primară, băile se făceau cu apă scoasă de bolnavi din fântâna Izvorului "Ioan", situată la 200 de pași de drumul împăratesc. Prepararea băilor se făcea la domiciliul bolnavilor. Din acest motiv, doctorul Plusch propune amenajarea stațiunii pe proprietatea particulară a numitului Cratzer, cu ajutorul tehnic și material al proprietarului minelor din Iacobeni, Manz de Mariense.

Proiectul de amenajare al băilor propus de doctorul Plusch a fost aprobat prin Decretul administrației din 17 ianuarie 1811, iar inginerul Buholzer a primit sarcina să construiască o clădire cu șase căzi de baie la care apa minerală era adusă printr-o țevă și continua să curgă prin jgheaburi.

O nouă etapă în dezvoltarea stațiunii balneare s-a înregistrat în anul 1895. La această dată, geologul Stur a întreprins un studiu al terenului pe care era amplasată stațiunea Vatra Dornei. În baza acestui studiu s-a proiectat și dezvoltat stațiunea după 1895.

În perioada 1896-1897, principalele obiective ale stațiunii balneoclimaterice Vatra Dornei au fost terminate și inaugurate: Cazinoul Vatra Dornei, Palatul comunal, Palatul Național, Izvorul "Ioan", Izvorul Ferdinand și Izvorul "Sentinela", clădirea școlii primare, Gara mare și Gara Băi, Biserica catolică și Templul evreiesc.

Localitatea Vatra Dornei s-a dezvoltat începând din secolul XVIII în jurul stațiunii balneare și concomitent cu aceasta.

Vatra Dornei a fost declarat oraș al Imperiului Austro-Ungar la 17 decembrie 1907.

Petru Forfotă, primar în perioada 1934-1937, îi prezenta voievodului Mihai, devenit Regele Mihai I, stabilimentele stațiunii balneare în următorii termeni: „Publicul ce a vizitat această stațiune în anii de după război a putut fi pe deplin satisfăcut în așteptările sale de ceea ce i se oferea. Bineînțeles că au existat și lipsuri în dezvoltarea stațiunii. Lipsește canalizarea, apeductul, asfaltarea sau pavarea străzilor orașului etc. Aceste lucrări nu au putut fi executate până acum, din cauză că au lipsit fondurile necesare.”

În timpul celui de-Al Doilea război Mondial și în special în a doua sa parte – anii 1943-1944 – stațiunea balneară a suferit nenumărate distrugerii. Orânduirea instalată după 1945 a preluat băile prin actul naționalizării de la 11 iunie 1948 și a început o vastă campanie de refacere și modernizare a tuturor obiectivelor care constituiau averea stațiunii. Imediat după 1950 Vatra Dornei a intrat în exploatare la întreaga capacitate și, până în 1989, a continuat să se dezvolte pe toate planurile: medical, de agrement, de odihnă, etc.

În martie 1999, localitatea Vatra Dornei a devenit oraș-stațiune turistică de interes național, pentru ca pe 7 iulie 2000 să fie declarat municipiu.

Turismul dornean a continuat să se dezvolte și după 1990, astăzi turismul devenind componentă de bază a dezvoltării localității.

I. STRATEGIA DE DEZVOLTARE DURABILĂ

I.1. EVALUARE

CAPITOLUL I. CAPITALUL NATURAL

I.1. Așezare geografică

Municipiul Vatra Dornei este situat în partea de sud a Bucovinei, la o altitudine de 804 m, la confluența râurilor Dorna și Bistrița, în depresiunea Dornelor, cuprinsă pe două laturi între Obcina Mare și Obcina Mestecănișului și pe latura nord-vestică de Munții Bistriței.

Având o așezare prielnică, depresiunea Dornei este un ținut populat, fiind legată printr-o rețea de cale ferată cu toată țara. Vatra Dornei este înconjurat de munți înalți, acoperiți cu păduri de brazi și molid, care adăpostesc regiunea în timpul verii de curenți și iarna de viscole.

I.2. Clima

Analizând media temperaturilor anuale, s-a constatat că temperatura aerului în oraș se situează în jurul valorii de +6,4 grade Celsius, oscilând între -7 grade în ianuarie și +16 grade în iulie. Presiunea atmosferică medie este de 690 mm. Datorită pădurilor și munților înconjurători, media anuală de precipitații este de 900 mm pe mp. Densitatea precipitațiilor este maximă în iunie și iulie, însă și precipitațiile din cursul iernii sunt destul de numeroase, realizând un strat de zăpadă de 1,1-1,6 m grosime. Precipitațiile abundente din perioada de iarnă constituie un fenomen caracteristic al zonei. Iernile încep devreme și durează 5-6 luni, iar în unele locuri umbroase zăpada se menține până în ultimele zile ale lunii aprilie. Toamnele, în schimb, sunt mai secetoase.

Precipitații lunare:

Precipitațiile au un regim influențat în mare măsură de caracterul musonic al circulației vestice, de origine atlantică, a curenților de aer. Valoarea precipitațiilor medii anuale este de 672 mm. Cele mai mari cantități de precipitații cad în intervalul mai – august, deci în anotimpul cald, când există condiții prielnice pentru formarea ploilor de convenție.

I.3. Flora și fauna

Vegetația are un caracter montan, preponderente fiind coniferele: molidul, bradul, pinul, ienupărul și unele specii de foioase, paltinul de munte, mestecănul, scorușul, plopul, sălciile și arinul, precum și arbuști și subarbuști: măceș, soc roșu, cununiță, zmeur, afin, merișor.

Vegetația ierboasă este bogată în specii, dintre care predomină: păiușul de livadă, timoftica, golomățul, țepoșica, rogozurile, piciorul cocoșului, garofița, arnica, sunătoarea, secărica, ș.a.

Fauna din această zonă este preponderent populată de: cerb, căprioară, urs brun, râs, lup, vulpe, mistreț, jder, dihor, nevăstuică, bursuc, vidră. Dintre păsările de munte specifice zonei amintim: cocoșul de munte, corbul și unele specii de răpitoare. În râurile Dorna și Bistrița se întâlnesc pești specifici apelor reci, de munte: păstrăv, lipan, boiștean, loștriță, clean.

Datorită acțiunilor de protejare a vânatului și de sancționare a braconajului, fauna codrilor Dornei se păstrează într-un echilibru acceptabil.

Rezervații și arii naturale: Parcul municipiului Vatra Dornei. Arbori seculari: zâmbbru, zadă, stejar, molid. Plante ocrotite: zâmbbru, arin pieptănat, tisă – formă arbustivă, sângele voinicului, angelică.

Animale: urs, râs, cocoș de munte. Endemisme: piciorul cocoșului, căldărușă, vinețea, margaretă, cărbune. Relicte: coada zmeului. Rarități: Montia fontana.

I.4. Caracterizare hidrogeologică și zăcăminte de apă minerală

Zăcămintul Vatra Dornei și stațiunea balneară cu același nume se situează în depresiunea intramontană a Dornelor, de origine tectonică, închisă la nord de Obcina Suhardului, la est de masivul cristalin al Bistriței, la vest de Munții Bârgăului, iar la sud de eruptivul Munților Călimani.

Localitatea balneară este așezată pe râul Dorna, la confluența cu Bistrița, respectiv pe două terase de acumulare: una cu altitudinea de 2-5 m, dezvoltată atât pe dreapta, cât și pe stânga râului Dorna, iar alta la 10-15 m pe dreapta râului; pe aceste nivele morfologice se află parcul stațiunii și bazele de tratament.

Geologic, teritoriul stațiunii se încadrează în zona cristalină – mezozoică a Carpaților Orientali, cuprinzând o parte din semifereastra tectonică Iacobenii – Vatra Dornei. Peste formațiunile cristaline s-au depus depozitele aluvionare ale teraselor de 5 și 15 m, reprezentate prin bolovănișuri, pietrișuri și nisipuri grosiere, constituite din cuarțite, micașisturi, andezite și gresii având grosimi de 1,6 - 6,0 m în nivelul morfologic superior și de 3 m în nivelul morfologic inferior. Cristalinul, pe care sunt dispuse depozitele celor două terase, este afectat de un accident tectonic major dintre două serii de falii transversale.

Existența apelor minerale este legată de emanațiile de dioxid de carbon ale manifestărilor postvulcanice din masivul Călimani. Migrarea CO₂ spre suprafață se realizează prin sistemul de fracturi tectonice care afectează fundamentul; o parte din gaz este reținut de apa subterană acumulată în partea alterată a șisturilor cristaline; cea mai mare parte însă, se dizolvă în stratele acvifere freatice, acumulate în depozitele celor două terase din dreapta râului Dorna. Mineralizarea mai puternică se produce acolo unde acviferele freatice menționate sunt dispuse peste liniile de fractură și imediat în aval, pe direcția de curgere a curentului acvifer. Zăcămintul hidromineral este deschis și exploatat în prezent prin 17 surse, din care opt captări directe prin drenuri sau puțuri.

Din cele 17 surse existente în stațiune se poate exploata un debit de peste 600mc/24 ore, apa minerală carbogazoasă fiind furnizată, în principal, de stratul acvifer acumulat în nivelele permeabile ale terasei superioare. Acest debit ar putea fi mărit printr-o exploatare rațională la peste 900 mc/24 ore, însă fără

a deschide noi surse care ar putea periclita zăcămintul hidromineral, atât calitativ cât și cantitativ.

Din punct de vedere hidrochimic, apele minerale de la Vatra Dornei sunt bicarbonate calcice–magnezice sau bicarbonate calcice–magnezice–sodice, având o compoziție chimică identică cu a apelor dulci din zonă, ceea ce confirmă faptul că mineralizarea apei se produce numai prin dizolvarea dioxidului de carbon în acviferele din terasele râului Dorna. În ceea ce privește gazele care însoțesc apa, s-a constatat că dioxidul de carbon este prezent în proporție de 92,4-93,3%. De asemenea, pe lângă azotul și oxigenul de origine atmosferică, analizele au mai indicat prezența, în proporții foarte scăzute, a argonului (0,06%), metanului (0,1-0,2%) etanului și propanului. Mineralizarea totală are valori cuprinse între 250 și 4000mg/l, a rezidului fix între 250 și 700 mg/l, iar fierul atinge uneori 65mg/l. S-a constatat că sodiul apare în apă la sursele care exploatează nivelele mai profunde, mai ales la cele din șisturile cristaline cu circulație îndelungată.

Concentrația în CO₂, elementul principal luat în considerare în tratamentul balnear, variază în limite largi, în funcție de distanța la care se situează sursa de fracturile cristalinului, cât și de debitul gazului mofetic în anumite perioade ale anului. Cantitatea cea mai mare de CO₂ se constată la sursele din terasa superioară. La vest de pârâul Negrești, concentrațiile gazului mofetic scad sub 500 mg/l, situație observată de altfel și la sursele din terasa inferioară.

Principala substanță minerală terapeutică utilizată în această stațiune este apa carbogazoasă, ceea ce îi imprimă specificul cardiovascular. Pe lângă apa carbogazoasă se utilizează și nămolul terapeutic exploatat din turbierile din apropierea orașului. În prezent, acesta este transportat de la exploatarea de turbă Poiana Stampei.

În afara panzei de apă freatică, în intravilanul municipiului Vatra Dornei se află zăcăminte de ape minerale carbogazoase și CO₂ mofetic. Aceste resurse se folosesc în cura balneară ce se efectuează în bazele de tratament ale stațiunii.

Zăcămintul hidromineral de la Vatra Dornei se află în zona terasei superioare a râului Dorna, între pârâurile Negrești și Condrești, precum și de-a lungul văilor Negrești și Roșu. În această zonă sunt exploatate principalele puțuri, foraje și izvoare care asigură apele mineralizate necesare efectuării tratamentelor balneare.

VATRA DORNEI

Prima atestare documentară asupra caracteristicilor apelor minerale din Vatra Dornei datează încă din anul 1870. Ulterior, și îndeosebi în ultimii 50 de ani, au fost întreprinse cercetări complexe hidrologice, geofizice, climatologice și fizico-chimice, precum și lucrări de explorări și exploatare a surselor hidrominerale.

Vatra Dornei dispune de mai multe tipuri de ape minerale, fiecare caracterizându-se printr-o individualitate hidro-chimică și genetică distinctă:

- ape carbogazoase, bicarbonatate, calcice, magneziene, sodice, feruginoase, hipotone;
- ape minerale sulfuroase, în principal oligominerale (sursa Iacobeni) utilizate în circuitul balnear pentru aerosoli.

Stațiunea dispune pentru cură externă de 14 surse din care sunt exploatare 9 surse, celelalte fiind în conservare. Totodată, stațiunea mai dispune de 2 izvoare pentru cură internă.

I.5 Spații verzi

Vatra Dornei este una dintre cele mai mari localități cu caracter turistic din Nordul Moldovei, atât datorită faptului că este o stațiune balneo-climaterică, cât și a potențialului sportiv și de agrement al zonei.

Situația zonelor verzi în municipiul Vatra Dornei

Nr. crt.	Municipiu	Suprafața (ha)			Populație	Zona verde / cap de locuitor (mp/loc.)
		Zone de agrement și parcuri	Spații verzi	Total		
1.	Vatra Dornei	36,4	0,6	37	16.465	22,5

Principalele zone verzi studiate și propunerile de extindere a acestora sau de realizare a altora noi sunt:

Parcul stațiunii, în suprafață de 35 ha, este o zonă a localității cu o valoare peisagistică deosebită, fiind principalul loc de punere în valoare a microclimatului stațiunii, întrunind calitățile specifice de parc balnear, prin oferirea unor condiții optime de odihnă și refacere în aer liber, promenadă, divertisment și chiar cură de plimbare activă (cură de teren).

Parcul este amenajat cu terenuri de sport, teren de joacă pentru copii și vestitul „Foișor”, unde în fiecare vară răsună acordurile fanfarei municipale.

Cazinoul, un edificiu de mare valoare al orașului se află în parc, fiind în prezent în stadiu de consolidare și restaurare. Tot în parc, construită după 1990, se află Catedrala „Sfânta Treime”.

Parc și zona verde pe Dealul Măgura (Zona Runc)

Zona Runc este denumită astfel datorită existenței pe dealul Măgura a cabanei și a campingului Runc. Astăzi a luat un puternic având din punct de vedere turistic, pe teritoriul ei înființându-se unități private de prestări servicii (pensiuni, cabane, baruri, restaurante).

I.6 Calitatea factorilor de mediu

Calitatea aerului

Împrejurimile zonei Dornelor sunt acoperite de păduri de conifere (brad, pin, molid) care, datorită cetinii verzi și a rășinilor, realizează o permanentă și intensă oxigenare a atmosferei în cursul întregului an, conferind un plus de purificare a aerului, odata cu creșterea conținutului de ozon și a aeroionilor negativi.

Măsurătorile efectuate în perioada 20-29.05.2002 în zona SC Bucovina Mineral Water SA și pe str. Mihai Eminescu din municipiul Vatra Dornei, au indicat următoarele:

- Nu s-au depășit limitele maxime admise conform STAS 12574/1987 pentru probe momentane (medii 30 minute) și probe medii de 24 ore la nici unul din poluanții gazeți monitorizați: NO₂, SO₂, O₃, CO.
- Nu s-au depășit pragurile inferioare de evaluare pentru protecția sănătății umane la NO₂, SO₂,

și nici pragurile de informare sau de alertă medii orare la ozon, stabilite prin Ordinul 592/2002. Concentrațiile de monoxid de carbon s-au situat de asemenea sub valoarea limită pentru protecția sănătății umane, stabilită prin Ordinul 592/2002.

- Nu s-a depășit limita zilnică pentru protecția sănătății umane, stabilită prin Ordinul 592/2002 la pulberi în suspensie-fracția PM10.

La indicatorul *pulberi sedimentabile*, cantitățile medii și maxime anuale (g/mp/lună) înregistrate în perioada de monitorizare 1995-2002, comparativ cu CMA conform STAS 12574/1987 sunt prezentate în tabelul de mai jos:

Evoluția cantităților medii și maxime anuale de pulberi sedimentabile (g/mp/lună) în perioada 1995 – 2002

Anul Loc prelev.	1995		1996		1997		1998		1999		2000		2001		2002	
	Med.	Max.	Med.	Max.	Med	Max	Med	Max	Med	Max	Med	Max	Med	Max	Med	Max
Vatra Dornei - centru	3,47	5,67	2,23	4,43	2,86	7,54	1,62	2,92	2,48	5,54	2,60	4,57	3,44	5,70	2,10	6,81
Vatra Dornei - Argestru	5,21	17,49	3,04	5,37	1,90	3,98	1,59	3,84	1,77	5,04	2,22	3,98	2,63	4,84	3,09	9,57

Cantitățile de pulberi sedimentabile determinate în localitatea Vatra Dornei se încadrează sub limita maximă admisă conform STAS 12574/1987.

În perioada 28.05.2003-2.06.2003, Inspectoratul pentru Protecția Mediului Suceava a efectuat o serie de măsurători de imisii în municipiul Vatra Dornei, în două puncte, respectiv lângă Hotelul Silva și la Primărie.

În perioada determinărilor au alternat perioade uscate cu perioade umede. Radiația solară a fost, de la intensitate maximă, când nu a fost nebulozitate, la valori moderate în zilele înnoirate. Temperaturile au variat de la 3,3°C, în timpul nopții, la 24°C în timpul zilei.

Au fost monitorizați următorii parametri: dioxidul de sulf, oxizii de azot, monoxidul de carbon, ozonul și pulberile în suspensie PM10. Analizând valorile limită și/sau valorile țintă, în conformitate cu prevederile ordinului 591/2002 se constată că nu s-au înregistrat depășiri la majoritatea parametrilor măsurați, excepție făcând ozonul care a înregistrat o depășire a valorii țintă cu 1,33% în ziua de 28.05.2003. Această depășire se datorează radiației solare intense. Trebuie menționat totuși că în zona hotelului Silva, unde se derulează traficul greu, concentrația în pulberi PM10 depășește media de 50 ug/mc atunci când asfaltul este uscat. Nedepășirea valorilor limită la pulberile în suspensie s-a datorat în principal alternanței ploilor de scurtă durată cu perioadele fără precipitații. În concluzie, perioada estivală în Vatra Dornei se

caracterizează printr-o atmosferă curată care se încadrează în limitele impuse de legislația în vigoare, atât pe plan național cât și european.

Calitatea apei

Râul Bistrița se încadrează în categoria I de calitate (conform STAS 4706/1988) la indicatorii CCO-Mn, O₂, reziduu fix, dar prezintă concentrații mărite la unii indicatori metalici: mangan, fier și zinc, datorită exploatărilor miniere din amonte (Tolovanu) precum și compoziției specifice a substratului, încadrându-se în categoria 3 de calitate după acești indicatori.

Râul Dorna (care confluează în oraș cu râul Bistrița) se încadrează în categoria 1 de calitate la toți parametrii, îmbunătățind calitatea râului Bistrița după confluență și rămânând principala sursă de apă potabilă a orașului.

Calitatea solului

La baza proceselor pedogenetice care au dus la formarea și evoluția solurilor a stat acțiunea continuă și diferențiată a factorilor externi și interni asupra materialului litologic de suprafață. Unele au dus la dezagregarea și mărunțirea rocii, altele la formarea argilei și redistribuirea acestora pe profilul solului, altele au avut drept rezultat formarea celui mai important component al solului – humusul. Pe fundul

VATRA DORNEI

depresiunii și al formelor de relief concave s-au format solurile gleice, cauzate de nivelul ridicat al apei freatică.

Solurile dominante sunt brune și gălbui de pădure, favorabile pădurilor de conifere, fânețelor de bună calitate, pășunilor și plantelor de nutreț cultivate.

Condițiile naturale din zonă au făcut să se separe 5 clase de soluri, care, la rândul lor s-au subdivizat în 11 tipuri și 20 subtipuri de sol. Solurile se situează în teritoriu, înscriindu-se pe forme de relief și formațiuni geologice.

Astfel, în șesul Bistriței, al Dornei și al principalelor pâraie s-au separat soluri aluviale cu diferite grade de evoluție și hidromorfism, apoi pe verticală pe formațiuni ale cristalinelor s-au dezvoltat soluri brune acide.

Arii protejate

- PARCUL CENTRAL AL STAȚIUNII, amenajat la poalele Dealului Negru pe o suprafață de 50 ha și declarat rezervație dendrologică a Academiei Române, oferă turiștilor un cadru plăcut de recreere.
- DEALUL NEGRU (1.301 m alt.) oferă posibilități de scurte drumeții, iar pe timp de iarnă pârtii de schi deservite pe o lungime de 3.000 m de un telescaun.
- CHEIA ZUGRENILOR, situată la 20 de kilometri în aval de orașul Vatra Dornei, pe lângă Râul Bistrița, la o altitudine de 740 m este o rezervație geologică plasată într-un culoar unde Bistrița face un mare cot între masivul Giumalău și pereții aproape verticali ai Pietrosului Bistriței. Flora rezervației este specifică stâncăriilor, aici găsindu-se floarea de colț în cea mai joasă stațiune naturală din Moldova.
- REZERVAȚIA CĂLIMANI cuprinde un relief rezultat după mai multe erupții vulcanice, Munții Călimani fiind cei mai tineri munți din România. De aici se deschid priveliști unice până departe spre Transilvania și Obcinile Bucovinei. Rezervația adăpostește arboret ocrotit de lege, precum zâmburu – relict glacial – iar la înălțimi jnepenișuri care ocupă peste 400 ha. Aici se pot vizita și câteva mici peșteri.
- REZERVAȚIA TINOVUL MARE (15 km vest, comuna Poiana Stampei, 910 m alt., 670 ha) este cea mai mare rezervație de turbă din țară,

care impresionează prin aspectul său asemănător tundrei siberiene, datorită pinetului de talie redusă crescut în mlaștina de turbă.

Managementul deșeurilor

Activitatea de colectare și transport a deșeurilor menajere este administrată de S.C. "Gospodărire Orășenească" S.A. și Direcția Administrării Domeniului Public. Deșeurile sunt colectate în containere metalice de 4 mc, ridicate și transportate cu mijloace auto specifice într-un loc din afara orașului. Depozitarea gunoiului menajer se face pe o platformă amenajată necorespunzător, în imediata apropiere a râului Bistrița, fără posibilitate de captare a apelor menajere rezultate din acest gunoi și de protecție a gunoiului menajer împotriva cotelor ridicate ale râului Bistrița. Datorită numărului redus de mijloace auto de profil de care dispune societatea contractantă, precum și gradul ridicat de uzură fizică și morală al acestor utilaje, activitatea se derulează ineficient.

În situația actuală necorespunzătoare de colectare, transport și depozitare a deșeurilor menajere se impune modernizarea acesteia, precum și amenajarea unei gropi ecologice de depozitare. Rezolvarea trebuie să vină din partea Administrației Publice Locale (proprietarul domeniului public).

Primăria are în vedere preluarea acestei activități, modernizarea și tehnologizarea procesului de colectare, transport și depozitare a deșeurilor, urmând să fie coordonate de Direcția de Administrare a Domeniului Public. Din surse ale bugetului local s-a achiziționat o autocompactoare de gunoi și un număr de 10 europubele, care au preluat colectarea și transportul gunoiului menajer din centrul orașului și zona stațiunii.

Deșuri menajere și deșeurile asimilabile cu deșeurile menajere

Deșeurile menajere provin din următoarele surse:

- din activități casnice (de la populație)
- din industrie
- din comerț
- din sectorul public sau administrativ

Persoanele juridice autorizate să desfășoare activități de gestionare a deșeurilor sunt:

- **Serviciul DADP (Direcția Administrării Domeniului Public) Vatra Dornei**

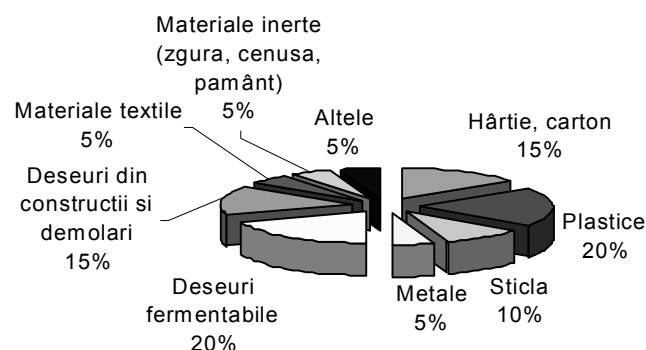
• **SC GO (Gospodărire Orășenească) SA Vatra Dornei**

Ritmul de ridicare al deșeurilor este în medie de aprox. 3 ori/săptămână și chiar zilnic pentru anumite zone, dar variază în funcție de nr. de locuitori/container și de activitățile sezoniere.

Deșeurile sunt depozitate pe rampa de gunoi a municipiului, situată pe strada Buliceni, într-o zonă nelocuită. Iată caracteristicile rampei:

- este proprietatea Consiliului Local Vatra Dornei
- este un depozit de tip urban municipal (DUM)
- suprafața rampei este de aprox. 2 ha
- rampa funcționează din 1983 și este depus un volum de cca. 45 000 mc deșeuri
- în momentul de față capacitatea proiectată a rampei este epuizată
- platforma este amplasată pe un teren de coastă, pe malul stâng, la 80 – 100 m de albia minoră a Râului Bistrița
- drumul de acces (de la stradă) către rampă (1,5 km) este greu practicabil datorită excesului de umiditate din zonă, care amplifică posibilitățile de extindere a poluării stratului freatic și al apei de suprafață a râului Bistrița și îngreunează realizarea unor lucrări hidrotehnice de îndiguire și etanșizare a freaticului
- nu este realizată împrejmuirea platformei (lipsă gard viu și prefabricate)
- nu sunt colectate gazele de depozit
- nu există dren pentru colectarea levigatului
- nu are sistem de monitoring
- nu se face colectarea selectivă a deșeurilor și nici nu se colectează deșeuri valorificabile pe depozit
- după natura lor, se estimează următoarele cantități de deșeuri, exprimate în procente:

Hârtie, carton	15%
Plastice	20%
Sticlă	10%
Metale	5%
Deșeuri fermentabile	20%
Deșeuri din construcții și demolări	15%
Materiale textile	5%
Materiale inerte (zgură, cenușă, pământ)	5%
Altele	5%
Total	100%



Tendința cu privire la generarea deșeurilor menajere indică o creștere a ponderii materialelor plastice.

Deșeuri de producție

Principalele deșeuri de producție sunt cele rezultate din industrializarea lemnului și constau în rumeguș și coajă lemnoasă. Pe lângă numeroase gateri, în Vatra Dornei există trei mari societăți care au ca obiect de activitate prelucrarea lemnului: SC Dornafor SA; SC Regnafor SA; SC Romanel SA

Evoluția cantităților de deșeuri generate în perioada 1995-2000

Tipuri principale de deșeuri / an	1995	1996	1997	1998	1999	2000
Deșeuri municipale Total, din care:						
-deșeuri menajere colectate selectiv de la populație (mc)	13.500	13.000	12.500	12.000	11.000	10.000
-deșeuri menajere de la agenți economici (industrie, comerț, turism, instituții) (mc)	4.000	3.900	3.800	3.700	3.600	3.500

VATRA DORNEI

Tipuri principale de deșeuri / an	1995	1996	1997	1998	1999	2000
Deșeuri din servicii municipale Total, din care:						
-deșeuri stradale (t)	425	428	430	432	435	437
-deșeuri din piețe (t)	142	145	152	157	160	161
-deșeuri din grădini, parcuri și spații verzi (t)	230	233	237	241	243	245
Deșeuri spitalicești (t)	18,7	19,1	19,3	19,4	19,3	19
1.2. Nămol de la epurarea apelor uzate orășenești (t)	16,5	16,8	17,3	17,5	17,8	18
1.3. Deșeuri de materiale din construcții și demolări (t)	42	44	48	50	53	58

Cantități prognozate de deșeuri pe categorii de producere:

Tipuri principale de deșeuri/an	Cod deșeu	An referință 2000	Etapa I 2005	Etapa a 2-a 2010	Etapa a 3-a 2015
Deșeuri municipale Total, din care:					
-deșeuri menajere colectate selectiv de la populație (mc)	200301	7.200	9.000	11.000	12.000
-deșeuri menajere de la agenți economici (industrie, comerț, turism, instituții) (mc)	200301	2.400	3.500	4.500	5.000
Deșeuri din servicii municipale Total, din care:					
-deșeuri stradale (t)	200303	471	475	485	500
-deșeuri din piețe (t)	200302	167	173	175	180
-deșeuri din grădini, parcuri și spații verzi (t)	200200	278	284	295	300
Deșeuri spitalicești (t)	180000	18	19	20	21
1.2. Nămol de la epurarea apelor uzate orășenești (t)	190805	20	21	22	25
1.3. Deșeuri de materiale din construcții și demolări (t)	170000	90	92	95	100

Numeroase studii și proiecte arată că depozitarea necontrolată a rumegușului generează o gamă largă de probleme de mediu și că resursele de rumeguș și deșeuri din lemn din zona noastră sunt uriașe. Tocmai din acest motiv se lucrează la construirea unei centrale termice pe rumeguș. Dezvoltarea proiectului a fost inițiată în 1998, iar astăzi echipa proiectului cuprinde:

- Consiliul Local Vatra Dornei
- UE prin programul PHARE

- Ministerul Industriilor prin ARCE
- Guvernul Danez prin firma de consultanță Grue & Hornstrup

Surcelele și coaja vor fi utilizate drept combustibil împreună cu rumegușul, ceea ce înseamnă că resursele de biomasă din zonă sunt cel puțin duble comparativ cu cantitatea de rumeguș disponibil.

Analiza SWOT a capitalului natural

SWOT	Factori pozitivi	Factori negativi
Factori interni	<p>Puncte tari:</p> <p>Poziția geografică – Municipiul Vatra Dornei se află la confluența drumurilor către Transilvania, Bucovina și Moldova;</p> <p>Cadrul natural – Înconjurat de munți bogați în vegetație forestieră, în mod special conifere, municipiul Vatra Dornei este o adevărată oază de frumusețe naturală;</p> <p>Clima – iernile lungi, caracteristice zonei, favorizează relansarea turismului prin posibilitățile de practicare a sporturilor de iarnă.</p>	<p>Puncte slabe:</p> <p>Municipiul Vatra Dornei face parte din Zona de Dezvoltare N-E unde produsul intern brut pe locuitor are cea mai mică valoare dintre toate regiunile;</p> <p>Posibilitățile de agrement turistic sunt insuficient valorificate;</p> <p>Clima – temperatura medie anuală de 5,2^o C conduce la costuri suplimentare pentru asigurarea confortului termic.</p>

CAPITOLUL II. EVALUAREA SISTEMULUI SOCIO-ECONOMIC

II.1. CAPITALUL ANTROPIC

II.1.1 ECHIPARE URBANĂ

REȚEAUA DE DRUMURI

În Vatra Dornei străzile principale ce traversează localitatea sunt în general paralele cu râurile Bistrița și Dorna.

Rețeaua stradală majoră este intens solicitată, traficul de tranzit suprapunându-se peste circulația de interes local.

Principalele drumuri naționale și județene care traversează orașul sunt:

- E 576 (DN 17): Dej - Vatra Dornei - Suceava
- DN 17 B: Vatra Dornei - Broșteni – Piatra Neamț

REȚEAUA DE CĂI FERATE

Traficul de călători și de mărfuri pe calea ferată este deservit de stația Vatra Dornei, Vatra Dornei-Băi și halta Roșu.

TRANSPORTUL AERIAN

Traficul aerian de călători și mărfuri este asigurat prin aeroportul Salcea de lângă municipiul Suceava, aflat la o distanță de 130 km de Vatra Dornei.

Există posibilitatea repunerii în circuit a unei piste de aterizare pentru avioane mici, aflată la o distanță de 12 km de oraș, respectiv la Floreni.

II.1.2. INFRASTRUCTURA PENTRU UTILITĂȚI PUBLICE

REȚEAUA DE ALIMENTARE CU APĂ POTABILĂ

Vatra Dornei are un sistem centralizat de alimentare cu apă. Sursa este captarea "Roșu", având în aceeași zonă toată linia tehnologică pentru prelucrarea apei de suprafață.

Rețeaua de alimentare cu apă datează din 1938 și, respectiv, 1960, cu un grad de uzură fizic ridicat.

Costul reparațiilor, în valori comparative, pe tip de material / diametru; total / an; pe intervenție: MATERIAL	DIAMETRU (ϕ mm)	Total costuri - mii lei -	Număr intervenții	Cost reparații / intervenție
I. REȚEA ADUCȚIUNE				
fonta	150	183.480	60	3.058
oțel	600	21.259	7	3.037
II. REȚEA DISTRIBUȚIE				
fontă	250	51.476	17	3.028
fontă	400	12.112	4	3.028
fontă	200	15.140	5	3.028
fontă	100	3.028	1	3.028
azbociment	200	21.245	7	3.035
azbociment	100	9.105	3	3.035
oțel	70	21.280	7	3.040
oțel	125	30.400	10	3.040
oțel	150	24.320	8	3.040
oțel	300	6.080	2	3.040

Din tabelul de mai sus, reiese gradul mare de uzură al rețelelor actuale, fapt ce necesită înlocuirea lor în proporție de 85%.

1. Tarife practicate pentru distribuția apei – valori pe 2-3 ani

- perioada 2000 – martie 2002 – 3.951 lei/mc
- martie 2002 – prezent – 4.429 lei/mc

2. Cota costului energiei în tariful apei, lei/mc și kWh/mc

- 1954 lei/mc
- 1,2985 kWh/mc

3. Gradul de contorizare la consumatori (%)

- total branșamente – 2.443
- din care contorizate – 434 – 17,77% (contorizarea existentă este efectuată de către beneficiar)

4. Consum specific l/om zi, total și consum casnic

- consum specific total – 152,20 l/om zi
- consum specific casnic - 89,7 l/om zi

5. Continuitatea alimentării cu apă, ore/zi - 24

6. Dotarea cu aparatură pentru controlul pierderilor de apă – nu există

7. Pierderi de apă 28 %.

STAȚIA DE TRATARE A APEI

Stația de tratare a apei este situată pe malul drept al râului Dorna, la distanța de circa 5 Km de municipiul Vatra Dornei, în cartierul Roșu, lângă halta CFR Roșu, pe partea dreaptă a drumului național DN 17 Vatra Dornei – Cluj Napoca.

Alimentarea cu apă potabilă a consumatorilor din municipiul Vatra Dornei este realizată prin:

- captare apă de suprafață din râul Dorna;
- captare apă de adâncime de la Moara Dracului și aducerea acesteia la bazinul de înmagazinare nr. 1 Runc.

Stația de apă funcționează din octombrie 1970.

În perioadele de iarnă, când sunt înregistrate temperaturi scăzute, se întâmpină mari greutateți la captare, cauzate de: formarea podului de gheață care blochează grătarul de la captare; înghețarea batardourilor și blocarea acestora, blocarea cu gheata a sitelor și grătarelor de la sorburile pompelor.

REȚEAUA DE EVACUARE A APELOR UZATE

Epurarea apelor uzate este asigurată de stația de epurare mecano – biologică, cu o capacitate de 80 l/s.

STAȚIA DE EPURARE

Apele uzate menajere și industriale care ajung în stație au un debit mediu de 32 l/s. Stația de epurare a fost construită și dată în funcțiune în anul 1984 când a fost proiectată pentru un debit de 80 l/s. Are treaptă mecanică și biologică.

Treapta mecanică

1. Grătarul de curățare
2. Stația de pompe (SP1)
3. Deznisipatorul
4. Decantor primar longitudinal

Treapta de epurare biologică

1. Bazinul de aerare
2. Decantor radial secundar
3. Stația de pompare nămol din decantor secundar.
4. Stație pompare nămol în platforme.
5. Platforma de uscare nămol.
6. Metatanc – nu funcționează.
7. Gazometru – nu funcționează.
8. Centrală termică – dezafectată.
9. Laborator.

CANALIZAREA

Municipiul Vatra Dornei are un sistem de canalizare divizor, existând însă și porțiuni în care condițiile locale au impus ca transportul debitelor de apă să se facă în sistem mixt.

Întregul sistem de canalizare însumează în prezent o lungime de aproximativ 23,9 km. Lungimea simplă a rețelei de distribuție a apei potabile este de circa 45,2 km.

Odată cu dezvoltarea lucrărilor de alimentare cu apă, rețeaua de canalizare a devenit nesatisfăcătoare. Lucrările ulterioare de extindere s-au efectuat prin completări la sistemul central de canalizare cu tronsoane noi de rețele, fără o corelare judicioasă între capacitatea existentă a sistemului de transport și tratare și cea de perspectivă. Acest lucru a dus la apariția în timp a multor curenți în exploatarea canalizării locale.

REȚEAUA DE DISTRIBUȚIE A ENERGIEI ELECTRICE

Municipiul este racordat la Sistemul Energetic Național prin intermediul unei stații de transformare de 110/220 KV.

În prezent, rețelele electrice de medie tensiune sunt:

- aeriene de 20 KV – LEA – 20 KV
- subterane de 20 – KV – LES – 20 KV

În zonele sistematizate ale localității, distribuția energiei electrice (medie tensiune) se realizează prin distribuitoare și cabluri subterane care alimentează posturile de transformare în cabină de zid sau metalice în sistem buclat, iar în zonele periferice consumatorii sunt alimentați prin posturi de transformare aeriene racordate la rețeaua aeriană de 20 KV.

Rețelele de joasă tensiune sunt de tip subteran, în zonele centrale sistematizate și de tip aerian, în zonele nesistematizate. Rețeaua electrică aeriană este pozată pe stâlpi din beton, utilizați atât pentru alimentarea consumatorilor, cât și pentru rețeaua pentru iluminat public. Rețeaua electrică subterană are cabluri separate pentru alimentarea consumatorilor casnici și, respectiv, iluminat public. În rețeaua de distribuție a orașului există circa 57 posturi de transformare. Iluminatul public pe străzile principale, piețe și intersecții se realizează cu lămpi cu vapori de mercur sau sodiu. Comanda iluminatului public se face automat și centralizat.

REȚEAUA DE DISTRIBUȚIE A ENERGIEI TERMICE

Energia termică pentru încălzirea apartamentelor și producerea apei calde este asigurată de 6 centrale termice de cartier, având împreună o capacitate totală de 25,6 Gcal/h. Agentul termic este apa caldă. Centralele sunt echipate cu cazane PAL-25, numărul total al acestora fiind de 32 și funcționând cu combustibil lichid ușor CLU – TIP 3 STAS – 54 – 80. Depozitele de combustibil sunt subterane, rezervoarele nefiind protejate în cuvă de beton armat.

Prepararea apei calde sanitare se realizează în cele 6 centrale termice, cu ajutorul aparatelor în contracurent cu țevi de alamă tip Am – 55 și Am – 85. Centralele termice funcționează cu vase de expansiune închise și nu sunt dotate cu stație de dedurizare a apei.

VATRA DORNEI

Distribuția agentului termic și a apei calde sanitare se realizează prin rețea de conducte din țevă neagră de oțel pentru agentul termic, respectiv țevă din oțel zincat pentru apa caldă sanitară.

REȚEAUA DE DISTRIBUȚIE A GAZELOR

NATURALE – nu există. Este în curs de derulare proiectul "Utilități și Mediu la standarde Europene", proiect care cuprinde și alimentarea cu gaz metan a municipiului Vatra Dornei. Se estimează definitivarea lucrării în anul 2006.

FONDUL LOCUIBIL

Analiza fondului locuibil pe baza recensământului din 2002 precizează că populația municipiului Vatra Dornei era de 16.465 persoane, locuind în:

- locuințe proprietate privată (particulară) – 5.763 (89,6%)
- locuințe de stat – 640 (10%)
- locuințe private de grup (cooperatistă / asociativă) – 3 (0,04%)
- locuințe ale cultelor religioase – 21 (0,32%)

Din cele 6.427 locuințe, 46 sunt utilizate în scopuri comerciale, profesionale, etc.

În ceea ce privește utilitățile, 4.405 locuințe sunt alimentate cu apă, 4.291 au canalizare din rețeaua publică sau sistem propriu, 6.252 au instalație electrică și 1.144 au încălzire prin termoficare sau prin centrală termică.

Construcția de locuințe - Potrivit programului său de activitate pe anii 2001-2004, Primăria municipiului Vatra Dornei a demarat construcția de locuințe. Astfel, prin forțele proprii ale bugetului local, s-au mutat în locuințe noi 18 familii, prin punerea în funcțiune a blocului 1 Chilia, cu 18 apartamente de 1 și 2 camere, locuințe cu destinație socială.

Având în vedere segmentul social al celor care nu-și pot permite construcția unei locuințe, peste 500 de familii solicită locuințe din fondul locativ de stat. Construcția de locuințe prin intermediul Agenției Naționale a Locuinței se derulează în bune condiții la Vatra Dornei. Astfel, se lucrează la Blocul B din Ansamblul Transilvaniei – bloc care va avea 48 de apartamente. La această clădire sunt definitivare lucrările la parter și s-au început lucrările la primul etaj.

Se lucrează, de asemeni, la construcția Blocului 1, tronsoanele C+D din Ansamblul Podu Verde, bloc ce va avea 24 de apartamente cu destinație de locuințe

pentru tineri, urmând să fie dat în folosință în cursul anului 2004.

Lipsa acută de locuințe a determinat Consiliul Local să aprobe achiziționarea unui bloc de garsoniere în strada Florilor nr.1, care va fi refăcut tot prin ANL, cu destinația de locuințe sociale. Situat în imediata vecinătate a complexului comercial din strada Mălinilor, blocul se afla într-o stare avansată de degradare și creează o imagine arhitectonică deplorabilă.

TELECOMUNICAȚII

Municipiul este deservit de o centrală telefonică digitală Romtelecom. Rețeaua telefonică a orașului este de tip subteran. În cadrul telefoniei mobile funcționează sistemele Orange, Conex și Zapp.

ECONOMIA ZONEI

Potențialul economic al orașului are ca trăsătură specifică faptul că activitatea sa economică se bazează pe resursele zonei.

Acestea pot fi:

- resurse forestiere (dominate de conifere), în proporție de 37% din fondul forestier al județului;
- resurse de pajiști naturale de calitate superioară (graminee și leguminoase), ceea ce permite dezvoltarea zootehniei;
- resurse de substanțe minerale utile (mangan, sulf, fier și alte substanțe);
- resurse de ape minerale în exploatare, folosite în scop terapeutic în cură internă și externă în stațiunea Vatra Dornei, precum și îmbuteliate ca ape de masă și băuturi răcoritoare cu caracter de unicat pe teritoriul județului.

Cadrul natural deosebit de pitoresc, înconjurat de înălțimi cu pante ușoare și având un climat subalpin - de depresiune intramontană - oferă condiții optime de odihnă și pentru practicarea sporturilor de iarnă.

Industria în Vatra Dornei se bazează pe valorificarea resurselor proprii, ceea ce se reflectă și în structurarea ei pe următoarele ramuri: industrializarea laptelui și a cărnii, exploatarea resurselor miniere, industria lemnului, a construcțiilor de mașini pentru exploatarea și prelucrarea lemnului, exploatarea zăcămintelor de ape minerale carbogazoase.

Agrementarea zonelor turistice din zona Dornelor ar putea reprezenta una din resursele inepuizabile ale zonei.

Situația societăților comerciale importante (lista societăților, numărul de salariați, obiectul de activitate)**Agenți economici cu capital majoritar de stat**

Nume	Nr. salariați	Activitatea
CONEL – filiala Vatra Dornei	110	Furnizare energie electrică
Sucursala Nord a Apelor Minerale (SNAM)	21	Ape minerale
SC MinBucovina SA	295	Minerit
BCR – Filiala Vatra Dornei	28	Bancară
SNCFR – Filiala Vatra Dornei	70	Transport feroviar
ROMSILVA – Filiala Vatra Dornei	99	Silvicultură

Agenți economici cu capital privat

Forma juridică (PF, AF, SRL, SNC, SA, etc.)	Număr	Domeniu de activitate
PF	140	Servicii
AF	184	Servicii, comerț
SRL	495	Turism, comerț, servicii
SNC	33	Industrie, comerț
SA	31	Turism, industrie

Un număr de 40 de societăți au cifra de afaceri anuală de peste 10 miliarde lei. Din acestea, 36 au profit, iar 4 au pierderi.

Agenți economici importanți cu capital privat

Denumire	Număr angajați	Domeniu de activitate
S.C. DORNA TURISM S.A.	160	Turism
S.C.SIND ROMANIA S.R.L.	64	Turism
S.C. INTUS S.A.	101	Turism
S.C. "REGNAFOR" S.A	297	Prelucrarea lemnului
S.C. "DORNAFOR" S.A.	359	Prelucrarea lemnului
S.C. DORNA MECANICA S.A .	192	Confecții metalice
S.C. BUCOVINA MINERAL WATER S.A	70	Ape minerale
S.C. DORNA LACTATE	750	Lactate
S.C. "COCA COLA" H.B.C.	628	Ape minerale
S.C. ROMANEL S.A.	247	Prelucrarea lemnului

INDUSTRIA**Industria alimentară**

Potențialul economic al municipiului Vatra Dornei are ca trăsătură specifică faptul că activitatea economică

se întemeiază într-o proporție foarte ridicată pe resursele zonei.

Prelucrarea laptelui este reprezentată de întreprinderile **DORNA LACTATE**, **DORNA**, **DORNA BRANZETURI**, **CAMY LACT**, producători pe piața internă a cașcavalului, șvaiter-ului și a diverselor preparate din lapte. Vatra Dornei este caracterizată de existența multor izvoare cu ape minerale. Așa se

VATRA DORNEI

explică numărul mare de întreprinderi ce îmbuteliază apă minerală. Cele mai importante sunt: S.C. "COCA COLA" H.B.C., S.C. BUCOVINA MINERAL WATER SA, S.C. CRISTALINA S.A.

Industria forestieră

Fiind înconjurată de păduri, Vatra Dornei și-a dezvoltat încă din vechime o industrie de exploatare și prelucrare a lemnului. La început, lemnul a fost comercializat folosindu-se căile de apă : râurile Bistrița și Dorna.

Astăzi, industria forestieră din bazinul Dornelor se desfășoară în două faze:

Exploatarea și transportul materialului lemnos;

Prelucrarea primară a lemnului (cherestea).

SISTEMUL FINANCIAR BANCAR

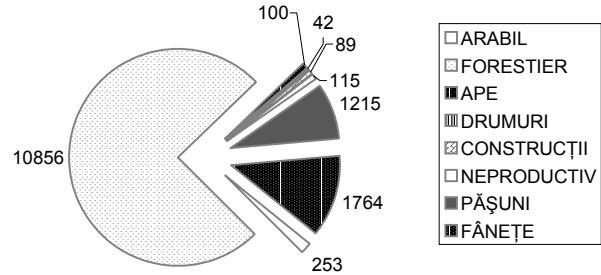
- sedii de bănci existente
 - Banca Comercială Română – str. Mihai Eminescu
 - Banca Română de Dezvoltare – str. Dornelor
 - Raiffeisen Bank – Str. Lucefărului
 - Toate cele trei bănci cu filiale în Vatra Dornei au sediul în municipiul Suceava.
- sedii de societăți de asigurări existente
 - ASIROM – Strada Unirii
 - ASTRA – Strada Mihai Eminescu
 - UNITA – Strada Vicilicilor
 - OMNIASIG – Strada Podu Verde
 - Toate aceste societăți de asigurare cu filiale în Vatra Dornei au sediul în municipiul Suceava.
- sedii de burse de valori – nu sunt

AGRICULTURA

Categoriile de folosință ale terenurilor

Total suprafață agricolă (hectare)	Din care:		
	Arabil (ha)	Pășuni (ha)	Fânețe (ha)
3.232	253	1.215	1.764

Fondul funciar



Categoria terenului	Suprafața
ARABIL	253
FORESTIER	10.856
APE	100
DRUMURI	42
CONSTRUCȚII	89
NEPRODUCTIV	115
PĂȘUNI	1.215
FÂNEȚE	1.764
TOTAL	14.434

Fondul funciar al teritoriului administrativ al municipiului Vatra Dornei este preponderent, ocupând 76% din total suprafață, în timp ce suprafața agricolă ocupă numai 22%.

Producția agricolă	Suprafața cultivată		Producția (tone)	
	1995	2002	1995	2002
Cartofi	96	110	960	1375
Legume	20	278	20	208
Fructe	1	7	1	11
Plante de nutreț			121	1676

Creșterea animalelor	Total capete		Număr gospodării care dețin animale în 2002	Număr de capete / gospodărie
	1995	2002		
Bovine	1.331	1.630	598	2,73
Ovine	575	602	105	5,73
Porcine	575	777	487	1,60
Păsări	9.100	12.540		

Produse de bază

Nume produs	Cantitatea în 1995	Cantitatea în 2002
Lapte - hl	23.600	24.325
Carne - tone	466	395

TURISM

Municipiul Vatra Dornei beneficiază de o variată rețea de hoteluri, pensiuni turistice și agroturistice, cabane, baruri, discoteci.

Cazarea se face în 13 hoteluri, 5 vile și un lanț de pensiuni turistice și spații de cazare în locuințe familiale însumând circa 2.200 locuri.

STRUCTURI TURISTICE ÎN VATRA DORNEI

Structură turistică	Categorie		
	***	**	*
Hoteluri	3	7	3
Vilă-pensiune turistică	3	2	-
Pensiuni turistice	-	30 (autorizate și în curs de autorizare)	10
Camping complex turistic	1	1	1
Pensiuni agroturistice (Bazinul Dornelor)	-	8	5

Turism balnear

Stațiunea balneo-climaterică Vatra Dornei are patru baze de tratament, cu secții de băi carbogazoase, împachetări cu nămol, hidroterapie, sală de sport pentru medicină recuperatorie.

Factori naturali:

- Apele minerale carbogazoase, hipotone, atermale, bicarbonatate sodice, calcice și magneziene, feruginoase;

- Mofete naturale de sondă cu mare puritate și concentrație de CO₂;
- Nămolul de turbă din Tinovul Mare Poiana Stampei, caracterizat ca turbă oligotrofă slab mineralizată, bine descompusă, cu conținut mare de coloizi organici și acizi humici;
- Ape minerale sulfuroase din zona Iacobeni;
- Bioclimat tonic, stimulent cu nuanțe de sedare. Concentrație mare de aeroioni negativi.

Indicații de tratament:

- Profilaxie – persoane sănătoase și aparent sănătoase cu factori predispozanți pentru îmbolnăvire, constituționali și din mediu extern. Beneficiază de factorii naturali persoane cu surmenaj fizic și intelectual, cu tulburări funcționale pe fond nervos hiperactiv, cu sedentarism, activitate în mediu cu noxe, microtraumatisme, poziții vicioase etc. Aceștia reacționează favorabil la aeroterapie, cura de teren și de antrenare, kinetoterapie la sală și bazin, hidroterapie cu băi carbogazoase, băi de plante medicinale, dușuri (subacvatice și alternante), electroterapie (magnetodiaflux, ionizări cu calciu și magneziu, ultraviolete) și masaj manual uscat.
- Tratament curativ și de recuperare
 1. Afecțiuni ale aparatului cardio-vascular: hipertensiunea arterială esențială și secundară stabilizată, arteroscleroza, cardiopatia ischemică ne și dureroasă, boli valvulare simple sau operate, boli ale arterelor (arterite, boala Raynaud) și ale venelor (varice, acrocianoza, sechele, tromboflebită).

Tratamentul se axează în principal pe băi carbogazoase și mofete naturale la care se adaugă băi galvanice, băi ascendente, afuziuni, iar din electroterapie ionizări, raze ultraviolete.

2. Afecțiuni ale aparatului locomotor

- de natură reumatismală: artroze cu diverse localizări și stadii evolutive, spondiloze simple sau complicate, reumatism inflamator stabilizat (poliartrita reumatoidă, spondilită anchilozantă) reumatism abarticular (tendinite, miozite – mialgii, periartrite);

VATRA DORNEI

- de natură traumatică, acute sau sechelare: entorse, luxații, fracturi după imobilizare, recuperare la sportivi;
 - de natură neurologică: sechele după accidente vasculare cerebrale (hemipareze și hemiplegii după 1 an și cu aviz neurologic), parapareze, nevrite și polinevrite, nevralgii, hernia de disc ca sciatică secundară.
- Această categorie de afecțiuni beneficiază de tratamente cu nămol, kinetoterapie la sală sau bazin, băi kineto și dușuri, împachetări cu parafină, electroterapie (diadinamice, ultrasunete, ionogalvanizări, unde scurte) și masaj.

3. Boli asociate

- boli ale aparatului respirator: rinosinuzite, bronșite cronice, emfizem pulmonar, astm bronșic, boli profesionale (fibroze, silicoză) tratate cu aeroterapie, aerosoli și inhalatii cu ape sulfuroase și substanțe medicamentoase, gimnastică respiratorie.
- boli ginecologice: anexite și metroanexite cronice, sterilitatea: împachetări și tampoane cu nămol, unde scurte.
- boli endocrine – hiper și hipotiroida, tulburări de menopauză.
- boli ale sistemului nervos: nevroze (astenică, anxioasă sau depresivă) arteroscleroză cerebrală; ambele beneficiază de băile carbogazoase și de plante medicinale, ionizări.
- boli ale sângelui – anemii prin cură internă la izvor (ape feruginoase)
- boli digestive: cură internă
- boli renale: calculoză – cură internă
- boli metabolice: diabet, obezitate – cură mixtă internă și externă (băi, kineto, masaj)

Activitatea medico-balneară se desfășoară la:

- cabinete medicale cu medici în majoritate primari
- serviciu de explorări funcționale

două baze de tratament care dispun de următoarele secții:

- băi carbogazoase
- hidroterapie (băi plante, dușuri, afuzie)
- electroterapie (curenți diadinamici, ultrasunete, ionogalvanizări, băi galvanice)
- fosfoterapie (ultraviolete)

- kinetoterapie (săli de gimnastică, bazin acoperit și saună)
- pneumoterapie (aerosoli și inhalatii)
- masaj – împachetări parafină
- secție ginecologie și nămol (împachetări)
- mofete naturale

Cura balneară durează 10-18 zile și se compune din asocierea factorilor naturali cu proceduri ajutătoare prescrise de medic, asociată cu dieta alimentară în funcție de afecțiune.

Urgențele și examenele de specialitate și laborator se asigură prin spitalul local.

Turism activ

I. SPORTURI CE SE POT PRACTICA LA VATRA DORNEI:

1. SCHI ALPIN

- Pârția Telescaun: **pârție în curs de omologare**, 3200 m lungime, 400 m diferența de nivel, instalație de transport pe cablu tip Telescaun;
- Pârția Parc: **pârție omologată**, 900 m lungime, 150 m diferența de nivel, instalație de transport pe cablu tip Teleschi și Baby-schi;

2. EXCURSII MONTANE – ture de agrement la puncte de belvedere

- din Vatra Dornei pleacă 3 trasee principale de creastă pe masivele: Giumalău -Rarău, Suhard, Călimani. La acestea se adaugă încă 15 trasee secundare.
- lungimea totală a traseelor este de aprox. 300 km.
- **în perioada 15 mai – 15 septembrie – se desfășoară programul : TURISM MONTAN ÎN STAȚIUNEA VATRA DORNEI – inițiat de Serviciul de Promovare și Dezvoltare a Turismului și Salvamont**

3. ESCALADĂ ȘI ALPINISM

- masivul Rarău: trasee de gradul 3 – 9 ;
- stâncă Rusca
- s-a amenajat Stanca Dorna 1 cu 24 prize artificiale;

4. PARAPANTA

- În Bazinul Dornelor, zonele optime de zbor cu parapanta se află în masivele Suhard – vf. Ouşorul - Platoul Giumalău, Călimani

5. ESCALADA PE GHEAŢĂ

- În luna decembrie se va amenaja Cascada de gheaţă de la Moara Dracului – cheile Zugrenilor.

6. SCHI TOUR

- toate traseele montane cu plecare din Vatra Dornei și de creastă sunt optime pentru schi tour.**

7. SCHI FOND

- În Vatra Dornei există o pistă betonată pentru schi alpin pe Dealul Runc, lungimile traseelor de schi fiind de 3 sau 5 km.

8. SCHI EXTREM

- zonele optime pentru practicarea schiului extrem se afla în masivul Călimani, versantul nordic din caldera Calimanului (Retitis) sau versantul estic al platoului format de vf. Negoii Unguresc și Pietrosul Călimani

9. RIVER RAFTING

- rafting se practică în condiții optime pe râurile Bistrița și Dorna. Traseele au lungimi cuprinse între 12,5 – 20 km. La solicitarea turiștilor distanțele pot fi variabile.

II. TRASEE MONTANE PARCURSE CU SNOWMOBILELE

TRASEUL 1. PARTIA TELESKAUN

Traseu cu grad mediu de dificultate, lungime 7,4 km (dus - întors). Diferența de nivel este de 400 m. Punctul de plecare este baza pârtiei Telescaun, punctul terminus vf. Diecilor, 1.301 m.

TRASEUL 2. MASIVUL CALIMANI

Traseul principal are o lungime de aprox. 55 km. Punctul de plecare este la Neagra Șarului (Pârâul Tăieturi – altitudine 850 m), punctul maxim fiind reprezentat de vf. Rețitis (2.021 m.). Traseul se desfășoară în proporție de 60 % în zona alpină.

Variante - ture de agrement:

- Gura Haitii – Exploatarea Calimani - retur 18 km
- Gura Haitii – pârâul Haitii - retur –10 km
- Gura Haitii – pârâul Neagra – Dumitrețul – Exploatarea Călimani – retur – 25 km.

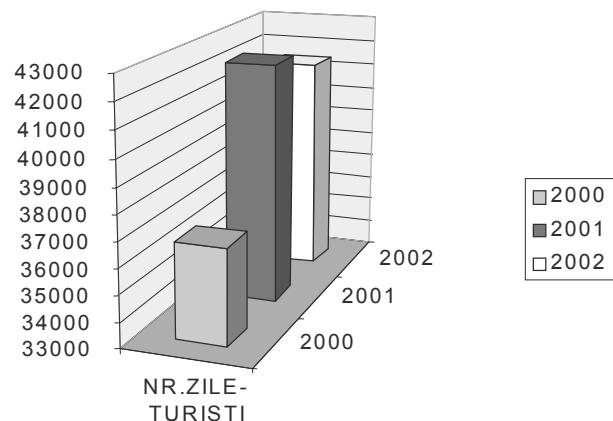
TRASEUL 3. MASIVUL GIUMALĂU

Traseu cu grad mediu de dificultate, lungime 32 km. Punctul de plecare este pârâul Chilia (Vatra Dornei), iar punctul terminus este cabana Giumalău (1625 m.), diferența de nivel fiind de 823 m.

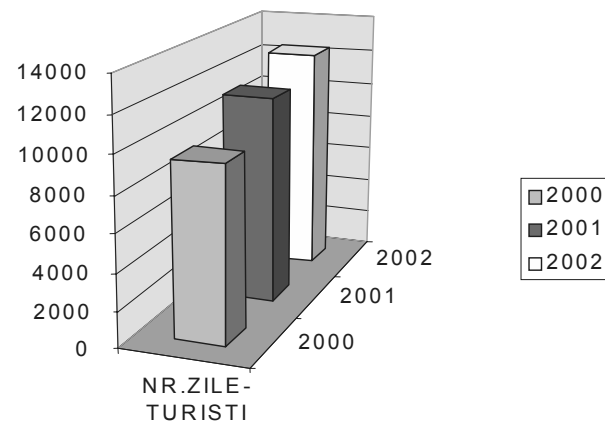
Numărul de turiști care vizitează anual Vatra Dornei nostru este de circa 60.000.

Evoluția numărului turiștilor în ultimii 3 ani

S.C. SIND ROMÂNIA S.R.L.			
ANUL	2000	2001	2002
NR. ZILE-TURIȘTI	36.735	42.354	41.472



S.C. DORNA TURISM S.A.			
ANUL	2000	2001	2002
NR. ZILE-TURIȘTI	94.720	112.704	123.944



VATRA DORNEI

În perioada 1990-1997 turismul dornean a avut un regres în ceea ce privește volumul investițiilor, gradul de ocupare a spațiilor de cazare și, implicit, cifra de afaceri.

În perioada 1997-2002 s-a înregistrat însă o dezvoltare ascendentă și o diversificare în toate componentele sale: balnear, de agrement și de aventură.

Investițiile private în domeniul turismului au fost de peste 300 miliarde lei, fiind făcute în noi capacități de cazare, dar și în modernizarea celor existente și aducerea lor la standarde europene. Luând în calcul dinamica turismului din perioada 1999-2002, se constată o creștere a capacității de cazare cu 15%, creșterea numărului de turiști cu 25% și dublarea cifrei de afaceri raportată în euro. Gradul de ocupare a spațiilor de cazare a fost de 70 și 75%.

O altă latură importantă a sportului dornean este vânătoarea și pescuitul sportiv, cadrul cinegetic al zonei fiind propice acestora.

Promovarea turismului

Primăria municipiului Vatra Dornei a înființat în anul 2000 Serviciul de Promovare și Dezvoltare a Turismului și Salvamont, în scopul realizării unei promovări eficiente a întregii stațiuni, a tuturor componentelor turistice, precum și pentru asigurarea securității turiștilor pe traseele montane și părțile de schi din Vatra Dornei.

Alte sarcini specifice serviciului de promovare a turismului sunt:

1. identificarea structurilor de primire turistică aparținând persoanelor fizice;
2. crearea unei baze de date cuprinzând structurile de primire turistică aparținând persoanelor fizice de pe raza municipiului Vatra Dornei;
3. verificarea și constatarea la fiecare locuință în parte a condițiilor de confort, igienă și starea de întreținere a clădirilor respective;
4. interdicția pentru persoanele particulare de a aborda turiștii în spații publice (gară, parcuri, intersecții);
5. eliberarea avizelor de funcționare pentru deținătorii particulari de spații pentru închiriere;

6. acordarea de asistență gratuită și punerea la dispoziția proprietarilor de structuri de primire turistice a documentației necesare omologării și clasificării de către Ministerul Turismului.

În timpul sejurului se realizează sondarea opiniei turiștilor despre serviciile asigurate.

Existența în Vatra Dornei a instituțiilor CEFIDEC (Centrul de Formare și Inovație pentru Dezvoltare Ecologică în Carpați) și FAMD (Federația Agricultorilor de Munte Dorna), care au ca obiectiv principal formarea specialiștilor din domeniul agriculturii montane, informarea agricultorilor și răspândirea cunoștințelor despre specificitatea montană și protecția mediului în interiorul zonei de munte, elaborarea de proiecte și programe inovatoare privind dezvoltarea economică și socială în această zonă, constituie un ajutor în sprijinul agroturismului și al promovării intereselor specifice zonei de munte.

Turismul rural

Se dorește o dezvoltare a sistemului de agrementare agroturistică, în sensul creșterii numărului pensiunilor autorizate și a diversificării ofertelor.

Turismul rural (agroturismul) deține o pondere considerabilă în Bucovina, fiind concentrat în jurul zonelor Vatra Dornei, Câmpulung Moldovenesc, Putna, Gura Humorului și, în general, în localitățile învecinate mănăstirilor. Turismul rural din județul Suceava beneficiază de calitatea deosebită a peisajului natural, a aerului și a apelor, dar mai ales a vestitelor izvoare de apă minerală din Bazinul Dornelor și, nu în ultimul rând, de existența numeroaselor obiective turistice de factură religioasă. Un element cheie este ospitalitatea oamenilor, această trăsătură fiind definitorie pentru bucovineni.

Pentru a asigura servicii deosebite și o calitate ridicată, ANTREC instruieste proprietarii pensiunilor prin consultanță directă sau organizează cursuri de pregătire profesională, schimburi de experiență, seminarii. În ceea ce privește pachetele de servicii, acestea cuprind programe de agrement (turism de aventură în colaborare cu Centrul de Aventură din Vatra Dornei, excursii pe munți în colaborare cu Serviciul de Promovare și Dezvoltare a Turismului și Salvamont Vatra Dornei), excursii la mănăstiri, vizite la stâne, primiri tradiționale, primiri cu călăreți, plimbări cu căruțele, plimbări cu calul, etc.

II.2.CAPITALUL SOCIAL

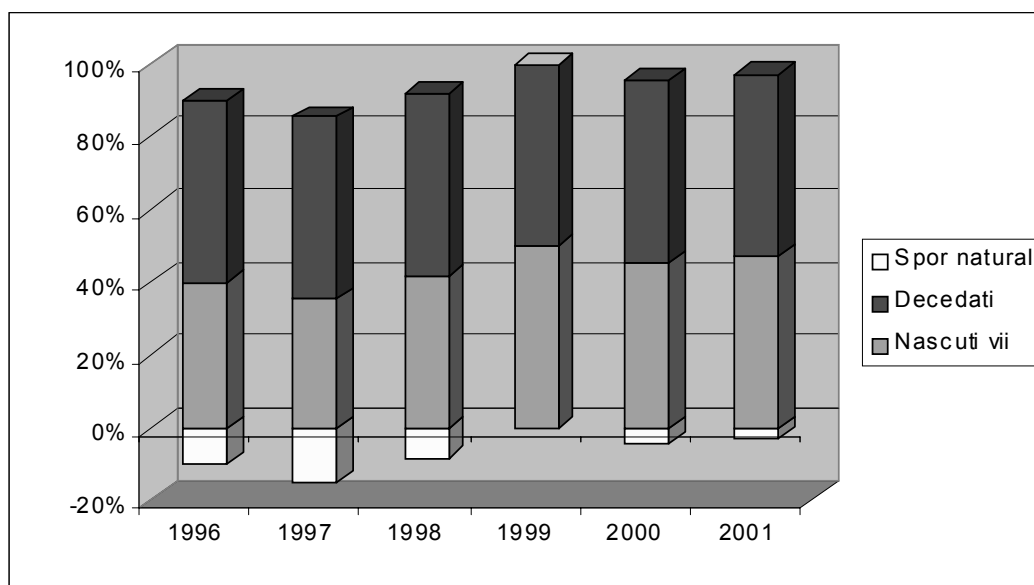
Structura și dinamica populației

La 1 iulie 2002, populația stabilă a municipiului Vatra Dornei era de 16.465 persoane, din care 47,4% bărbați și 52,6% femei (date preliminare furnizate de Direcția Județeană de Statistică după Recensământul populației și locuinței din 2002).

În anul 2001, numărul născuților vii a fost de 172, în creștere cu 16 față de 2000.

Numărul deceselor a fost în anul 2001 de 182, la fel ca în 2000.

Sporul natural al populației în anul 2001 a fost negativ, respectiv -10 persoane, în creștere cu 6 persoane față de anul 2000. Această creștere a sporului natural al populației se datorează, în principal, creșterii numărului de născuți vii.



Populația după religie

	1992	2002
Ortodoxă	17.406	15.496
Romano-catolică	506	411
Greco-catolică	69	43
Reformată	33	30
Evangelică de confesiune augustină	8	2
Evangelică lutherană sinodo-presbiteriană	11	7
Unitariană	1	1
Creștină de rit vechi		3
Baptistă	87	113
Penticostală	151	156
Adventistă de ziua a șaptea	114	135
Creștină după evanghelie	30	15

	1992	2002
Musulmană	2	12
Mozaică	27	12
Altă religie	34	22
Fără religie	3	2
Atei	5	5

Sistemul de ocrotire a sănătății

Instituțiile de ocrotire a sănătății din Vatra Dornei acoperă necesarul de asistență medicală atât pentru cetățenii municipiului, cât și pentru un procent semnificativ al populației din întreg Bazinul Dornelor.

Populația stabilă care beneficiază de serviciile Spitalului municipal este de circa 52.000 locuitori, iar

VATRA DORNEI

cea a turiștilor din stațiunea balneară și a celor în tranzit se ridică la circa 100.000 pe an.

Sectorul public cuprinde: spitale –1; dispensare medicale– 3; medici – 44; creșe – 1.

Sectorul privat cuprinde: laboratoare medicale – 2; medici – persoane – 18; farmaciști – persoane – 24.

Sistemul de sănătate are numeroase carențe: lipsa medicamentelor, condiții improprii, lipsa aparatului performante, lipsa unor cadre sanitare ultraperfecționate, salarii proaste în sistemul medical.

În anul 2001, în județul Suceava speranța de viață la naștere era la femei – 75,68 ani, iar la bărbați – 69 ani.

Principalele fenomene demografice petrecute în municipiul Vatra Dornei pe semestrul I 2003 comparativ cu semestrul I 2002*

ANUL	CIFRE ABSOLUTE				PROCENTE			
	Născuți vii	Decese generale	Sporul natural	Decese 0-1 an	Natalitatea la 1000 de loc.	Mort. generală la 1000 loc.	Spor natural la 1000 loc.	Mort. infantilă (născ. vii la 1000 loc.)
2002	206	269	-63	3	8,1	10,6	2,5	14,6
2003	194	245	-51	4	8,1	10,2	-2,1	20,6

*Date preluate de la Direcția Județeană de Sănătate Publică Suceava.

În privința cauzelor deceselor generale, pe primul loc se situează bolile cardiovasculare, respectiv hipertensiunea arterială și cardiopatia ischemică, pe locul următor fiind cirozele hepatice cronice, bolile pulmonare cronice obstructive, bolile ulcerose, diabetul zaharat.

Spitalul municipal

Actuala clădire a spitalului municipal a fost construită în anul 1902, cu destinația inițială de hotel.

Lipsa circuitelor funcționale caracteristice unui spital, face imposibilă obținerea autorizației sanitare de funcționare fără modificări majore ale construcției.

Obținerea acreditării de la Comisia Națională de Acreditare este pusă sub semnul întrebării din aceleași motive.

Concluziile expertizei tehnice privind starea clădirii spitalului, executată de Societatea Comercială „PROIECT BUCOVINA” S.A. cu nr.9957/2001 sunt următoarele: construcția realizată în 1902 are durată de serviciu mult depășită și prezintă degradări ușoare (igrasie) la pereți, dar severe la planșeele din lemn, capete putrede de grinzi, prăbușiri locale ale planșeelor din bolți de cărămidă de pe subsol, motiv pentru care sunt necesare măsuri urgente de sprijinire a părții superioare de la bolți, în vederea evitării prăbușirii pardoselii. Construcția nu este asigurată

antiseismic, prezentând un risc ridicat de prăbușire. Se impun măsuri urgente de consolidare la planșee și descărcarea construcției de straturile izolatoare din pod și subsol. Se vor reface instalațiile de apă, cele termice și electrice.

Concluzia se impune: ar fi mai economică construirea unui imobil nou, structurat ca spital, decât reabilitarea fizică și funcțională a actualei construcții.

Forța de muncă și șomajul

În cursul anului 2001, rata de ocupare a populației era de 25,14%. Distribuția numărului mediu de salariați pe ramuri ale economiei evidențiază următoarele: cea mai mare parte se regăsește în industrie (41,8% din total), urmată de transporturi (11,3%), comerț (8,9%), sănătate (8%), învățământ (7,6%), construcții (3,9%), administrație publică (2,1%), financiar (1,9%), agricultură (0,1%) și alte domenii (14,3%).

În Vatra Dornei, rata șomajului calculată în sensul O.U.G. nr.24/1998 (privind regimul zonelor defavorizate) a cunoscut o valoare maximă în anul 2000 fiind de 9,39%, sub nivelul ratei șomajului înregistrată în județul Suceava (12%) și rata șomajului pe țară (10,5%). În anul 2001 aceasta a scăzut la 4,27 și respectiv 4,54% în anul 2002.

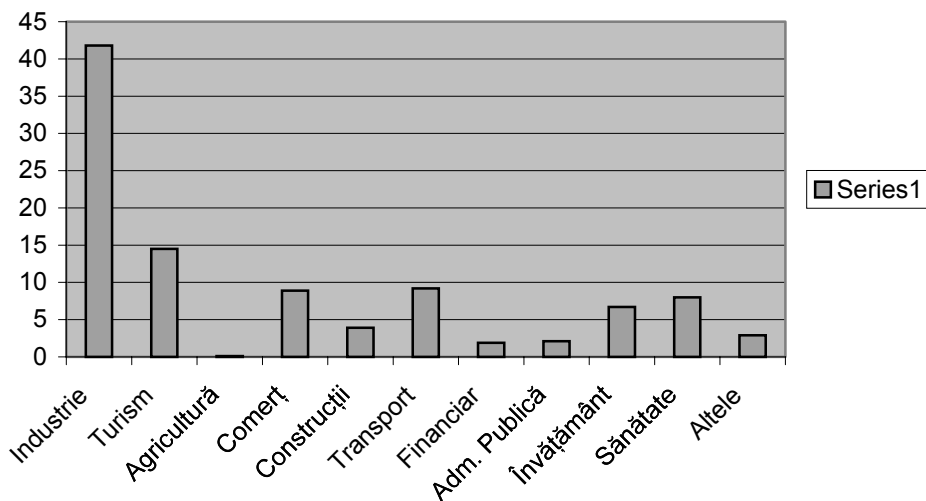
Rata șomajului pe ani (%)												
	1991	1992	1993	1994	1995	1996	1997	1998	1999	2000	2001	2002
Municipiul Vatra Dornei									5,73	9,39	4,27	4,54
Județul Suceava		10,4	12,2	13,5	11,9	11	12,4	13,7	13,6	12	8,2	9,9
România	3	8,2	10,4	10,9	9,5	6,6	8,9	10,4	11,8	10,5	8,8	8,1

Notă: Pentru perioada 1991 -1998 nu dispunem de date privind numărul șomerilor pe localități, începând cu anul 1999 în baza O.U.G. 24/1998 Agenția Județeană pentru Ocuparea Forței de Muncă înregistrează numărul șomerilor pe localități. Pentru anul 1999 rata șomajului este calculată pentru Vatra Dornei în baza numărului de șomeri înregistrați la data de 29.06.1999.

Structura forței de muncă

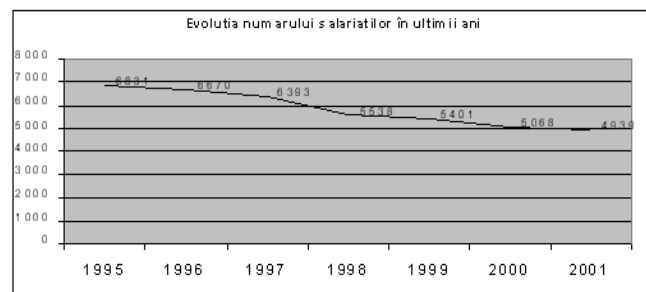
Industrie	41,8
Turism	14,5
Agricultură	0,1
Comerț	8,9
Construcții	3,9

Transport	9,2
Financiar	1,9
Adm. Publică	2,1
Învățământ	6,7
Sănătate	8
Altele	2,9



Evoluția numărului salariaților în ultimii ani

1995	6.831
1996	6.670
1997	6.393
1998	5.538
1999	5.401
2000	5.068
2001	4.939



VATRA DORNEI

1. Ocupația de bază – turismul
 2. Gradul de calificare al resurselor umane:
 - studii superioare – 479
 - studii medii – 2.568
 - 10 clase – 1.053
 - 8 clase – 2.040
 - fără studii - 111
 3. Calificarea forței de muncă disponibilizate:
 - agenți turism
 - recepționeri hotel
 - ospătari – bucătari
 - constructori – zidari, dulgheri, ferari betoniști, etc.
 - muncitori în confecții metalice (strungari, sudori, lăcătuși mecanici, etc)
- mineri
4. Salariul mediu net 4.097.000 lei, la sfârșitul anului 2002.

ASISTENȚĂ SOCIALĂ

Până în mai 2003, la Primăria municipiului Vatra Dornei, Serviciul Administrație Publică Locală, Compartimentul Asistență Socială, au fost depuse 565 cereri (conform Legii nr.416/2001 privind venitul minim garantat) cu documentația aferentă. Astfel, în luna ianuarie 2002 au fost depuse 406 dosare, din care numai 284 au fost aprobate. Numărul dosarelor a crescut lunar, ajungându-se în aprilie 2003 la 559 dosare, din care 123 aprobate.

Suma primită de la Consiliul Județean Suceava a fost de 1.132.228.000 lei pentru perioada ianuarie-octombrie 2002 (reprezentând subvenția la energia termică), suma achitată beneficiarilor de venit minim garantat fiind în perioada sus menționată de 1.176.452.537 lei.

Beneficiarilor venitului minim garantat li se asigură asistență medicală gratuită, eliberându-se lunar adevărnițe care certifică statutul lor de asistat social.

În perioada ianuarie-aprilie 2003 au fost acordate și 21 de ajutoare sociale de urgență (ajutor de înmormântare pentru familiile asistate, ajutor pentru probleme de sănătate deosebite sau pentru situații sociale deosebite) în valoare de 5.500.000 lei.

Tot din domeniul protecției sociale, la Vatra Dornei se asigura, prin compartimentul de asistență socială, 211

porții la Cantina de Ajutor Social, oferite persoanelor cu nevoi speciale, precum și funcționarea magazinului social unde se vând produse alimentare la prețuri de achiziție.

La 1 martie 2003 la Inspectoratul de Stat Teritorial pentru Handicapați erau înregistrate în Vatra Dornei 147 de persoane cu handicap și 37 de minori cu handicap.

MASURI DE OCROTIRE PENTRU VARSTNICI

Centrul Social pentru persoanele vârstnice:

La 31 iulie 2003, prin HCL nr. 64, s-a aprobat înființarea unui centru social de ocrotire și îngrijire a persoanelor vârstnice. Capacitatea acestui centru este de 24 de locuri, iar personalul este format din: un specialist în asistență socială cu studii superioare, un asistent medical și 3 îngrijitoare. Consiliul local a adoptat această hotărâre ca urmare a numeroaselor cereri de instituționalizare ale bătrânilor singuri, cu venituri reduse, cu probleme de sănătate. Sunt acceptate cazurile persoanelor vârstnice de pe raza municipiului, pe baza anchetei sociale realizate de specialiști. Sursele de finanțare sunt bugetul local, agenții economici locali, farmaciile și Asociația Christiana.

Ajutorul la domiciliu

Prin HCL 23 din luna mai 2002, s-a înființat serviciul comunitar de îngrijire la domiciliu. Din structura de personal fac parte un specialist cu studii superioare și un îngrijitor. S-a acordat asistență la domiciliu unui număr de 15 persoane vârstnice. Acestea au primit de sprijin în efectuarea cumpărăturilor, medicamentelor, au beneficiat de hrană de la cantina de ajutor social (transportată la domiciliu) și de alte servicii care s-au impus.

Se intenționează extinderea acțiunilor acestui serviciu. Astfel Primăria, în parteneriat cu Asociația Christiana – filiala Vatra Dornei, a depus spre finanțare GRASP un proiect aflat încă în evaluare, iar în cazul în care va fi aprobat, 45 de persoane vârstnice vor beneficia de îngrijire la domiciliu. În proiect este implicată o echipă formată dintr-un asistent social cu studii superioare, 6 îngrijitori care urmează să fie specializați și atestați în cazul aprobării proiectului, 3 medici și 4 preoți din comunitate.

Evoluția cazurilor de minori care au beneficiat de protecție socială

	Instituții	Plasamente familiale	Adopții	Asistenți maternali	Reintegrări familiale	Delincvență juvenilă
oct.98	136	17	4	0	43	35
apr.99	137	16	4	0	37	33
iul.02	122	13	16	16	30	24
iul.03	99	17	19	12	64	8

EDUCAȚIA FORMALĂ ȘI INFORMALĂ

Sistemul de educație și învățământ

Unități de învățământ – total – număr	17
Grădinițe de copii	9
Școli din învățământul primar și gimnazial	6
Licee	2
Școli profesionale (profil forestier)	1
Facultăți (Agroturism)	1

Având în vedere structura orașului Vatra Dornei, care are în componență și trei sate, rețeaua de învățământ are următoarele caracteristici:

- Învățământul preșcolar este organizat în oraș și în localitățile componente Argeștru și Roșu.
- Învățământul primar și gimnazial se desfășoară în primii patru ani în toate localitățile, iar clasele gimnaziale (V – VIII), în funcție de numărul elevilor din satele componente, este concentrat pentru toate localitățile în școlile generale ale orașului.
- Învățământul liceal se desfășoară în cadrul liceului teoretic care deservește aria de influență a orașului (orașul, localitățile componente și comunele din bazinul Dornelor) și în cadrul Liceului Economic privat "Țara de Sus".

Învățământul preșcolar

În municipiul Vatra Dornei funcționează 9 grădinițe, din care 6 sunt cu program normal (de la ora 7 la 13) și 3 grădinițe cu program prelungit (cămine cu program prelungit).

În cele 9 unități sunt cuprinși copii între 3 și 7 ani, respectiv 510 copii în anul 2003.

Se impune reabilitarea unor clădiri în care funcționează grădinițele din municipiu, acestea având un grad avansat de uzură.

În municipiul Vatra Dornei este necesară construirea unor grădinițe cu program normal, în cartierul Unirii și în cartierul Chilia.

În cele 9 unități preșcolare lucrează un număr de 28 de educatoare, toate calificate.

Copiii școlarizați în grădinițe – 510, neșcolarizați în jur de 40-45.

Învățământul primar și gimnazial

În Vatra Dornei și în localitățile componente funcționează trei școli primare (câte una în Argeștru, Roșu și Vatra Dornei) și trei școli generale, clasele I – VIII (toate în Vatra Dornei).

În cele 6 unități școlare învață un număr de 1.821 elevi, dintre care 752 sunt înscriși în învățământul primar și 1.069 în învățământul gimnazial.

Învățământul liceal

Învățământul liceal se desfășoară în cadrul a două unități școlare (din care una este privată) și deservește aria de influență a orașului (orașul plus localitățile componente și comunele din zonă).

Numărul de elevi înscriși în cadrul Liceului teoretic „ION LUCA ” este de 683, iar în cadrul Liceului Economic, 71.

Personalul didactic din unitățile de învățământ este format din 355 salariați, fiind distribuit astfel:

- învățământ preșcolar – 31
- învățământ primar – 41
- învățământ gimnazial – 83
- învățământ liceal – 63
- învățământ profesional, complementar și de ucenici – 28

VATRA DORNEI

În cadrul acestor unități școlare se află 80 de săli de clasă și cabinete școlare, precum și 11 laboratoare și

ateliere școlare

Dinamica evoluției numărului de elevi cuprinși în diferite nivele ale sistemului de învățământ se prezintă astfel:							
	1995-1996	1996-1997	1997-1998	1998-1999	1999-2000	2000-2001	2001-2002
Preșcolar	506	525	515	524	501	496	498
Primar	1.139	1.126	1.110	1.002	903	822	752
Gimnazial	912	905	951	1.034	1.079	1.088	1.069
Liceal	849	808	780	702	686	688	754
Profesional și ucenici	234	183	211	179	169	204	248
Maiștri	0	22	17	0	0	0	0
Total	3.640	3.569	3.584	3.441	3.338	3.298	3.321

Învățământ profesional		
Specializarea	Nr. clase	Nr. elevi
Mecanic utilaj și instalații exploatare forestiere	3	68
Mecanic motoare termice	3	68
Dulgher, tâmplar, parchetar	1	17
Tâmplar universal	1	25
Confeccionier îmbrăcăminte	1	25

CULTURA ȘI ARTA

A acțiunile culturale se desfășoară sub patronajul Primăriei municipiului sau Consiliului Local (festivaluri, expoziții, seminarii, simpozioane) în colaborare cu instituțiile de cultură aflate în subordinea acestora, respectiv Casa municipală de Cultură „Platon Pardău”, Teatrul Popular „Ion Luca”, Biblioteca municipală „G. T. Kirileanu”, Muzeul de Științele Naturii și Cinegetică și Muzeul de Etnografie.

În Vatra Dornei se desfășoară un mare număr de manifestări culturale, naționale și internaționale precum: Serbările Zăpezii, Festivalul Național de Datini și Obiceiuri de Iarnă “Porniți Plugul, Feți Frumoși”, Festivalul Național al Teatrelor Populare, Festivalul Național al Teatrului de Păpuși, Festivalul Național de Muzică Ușoară pentru copii “Muzritm” și altele. În cadrul Casei de Cultură activează fanfara municipală, care are un program special susținut în zilele de vară în parcul stațiunii.

Biblioteca municipală

Biblioteca publică Vatra Dornei a fost înființată în 1901, odată cu inaugurarea Palatului Național Român (actuala clădire a bibliotecii). Biblioteca cuprinde:

- Secția de împrumut pentru cititorii adulți;
- Secția de împrumut pentru cititorii copii;
- Depozitul sălii de împrumut pentru adulți și cel al sălii de lectură;
- Biblioteca stațiunii – ca filială a bibliotecii municipale;
- Sala memorială „Ion Luca”, amenajată în anul 1994, cu prilejul centenarului nașterii dramaturgului Ion Luca;
- Sala memorială „Platon Pardău” amenajată în 2003.
- Fondul documentar dornean format din două săli: Salonul oamenilor de seamă dornei; Sala Teodor Varahil Moraru și Gavril Cacina.
- Galeria de artă contemporană a bibliotecii municipale, ce găzduiește expoziții de pictură, de fotografie, expoziții itinerante, expoziții cu caracter istoric etc.

Biblioteca deține un număr de 90.000 de unități de bibliotecă. Anual, biblioteca înscrie un număr de peste 4.000 de cititori, iar tranzacțiile de împrumut sunt în jur de peste 80.000 de volume anual.

Muzeul de Științele Naturii și Cinegetică

Muzeul de Științe Naturale și Cinegetică apare ca instituție culturală de interes public în anul 1957, când a fost deschis pentru vizitatori.

Muzeul prezintă flora și fauna Depresiunii Dornelor, o parte din exponate fiind arătate în mediul lor de viață, ceea ce dă un plus de atractivitate și interes pentru publicul vizitator.

Muzeul de Etnografie și Folclor, situat la parterul clădirii Palatului Comunal, prezintă obiecte cu o deosebită valoare etnografică. Colecția muzeului cuprinde exponate legate de meșteșugurile tradiționale ale dornenilor, porturi populare și obiceiurile de sărbătoare. O mare parte a exponatelor au valoare de unicat, ținând cont de faptul că unele obiceiuri și meșteșuguri au dispărut în timp (ex.plutăritul – una din ocupațiile de baza ale dornenilor).

Principala zonă de atracție este sala unde sunt prezentate costumele și măștile populare care provin din toată zona Dornelor.

Casa de Cultură

Casa de Cultură „Platon Pardău” este centrul în jurul căruia se desfășoară majoritatea activităților culturale din municipiu: expoziții, spectacole de teatru, spectacole folclorice, vernisaje, etc.

În Casa de Cultură ființează din luna februarie 2002 o sală multifuncțională „SALONUL ALB” în care au loc simpozioane, dezbateri, ședințe, microconcerte, expoziții de pictură, grafică, sculptură, ceramică, artă fotografică.

SPORT ȘI AGREMENT

Clubul Sportiv Școlar Vatra Dornei a fost înființat în anul 1956 ca unitate sportivă școlară, a elevilor din Bazinul Dornelor.

Condițiile materiale existente, cadrul natural deosebit de favorabil pentru practicarea sporturilor de iarnă, preocuparea factorilor locali pentru afirmarea sportului de performanță, profesionalismul și pasiunea cadrelor didactice de specialitate din oraș au avut ca efect câștigarea a numeroase titluri și medalii naționale și internaționale de către sportivii dorneni.

Clubul funcționează cu 4 secții: sanie, schi alpin, schi fond și biatlon.

Stația Telescaun Vatra Dornei a fost dată în folosință în anul 1980. Instalația a aparținut Întreprinderii de Transport pe Cablu Brașov, până în anul 2000.

În anul 1999 întreprinderea a fost privatizată, din această cauză unele instalații fiind închise, printre care și Telescaunul Vatra Dornei (propus pentru demontare).

Cum în stațiune este necesară o asemenea instalație, mai mulți întreprinzători au hotărât înființarea unei societăți pentru a cumpăra pachetul de acțiuni ale Telescaunului Vatra Dornei.

În anul 2000 au început lucrările pentru reabilitarea instalației. În 2001 instalația a fost autorizată de ISCIR.

În 2002 – 2003 s-au făcut unele lucrări de modernizare a instalației.

În martie 2003 au fost demarate lucrările de amenajare a pârtiei, pentru omologarea acesteia de către Ministerul Turismului.

Analiza SWOT a sistemului socio-economic

SWOT	Factori pozitivi	Factori negativi
Factori interni	<p>Puncte tari:</p> <p>Patrimoniul arhitectural</p> <p>Clădirile cele mai reprezentative din oraș sunt monumente arhitectonice din secolul XIX. Cel mai important monument arhitectonic este “Cazinoul Vatra Dornei”, construit în anul 1897 după un proiect al curții imperiale austriece;</p> <p>Existența condițiilor pentru turismul cultural și istoric,</p>	<p>Puncte slabe:</p> <p>Starea patrimoniului arhitectural și nevalorificarea lui economică;</p> <p>Starea nesatisfăcătoare a infrastructurii de drumuri;</p> <p>Insuficienta dezvoltare a comunicării între instituțiile publice;</p> <p>Uzura morală a rețelelor tehnico-edilitare (apă, canal);</p>

SWOT	Factori pozitivi	Factori negativi
	<p>cinegetic;</p> <p>Rețea reprezentativă a instituțiilor publice;</p> <p>Rețele tehnico-edilitare dezvoltate (apă, canal, energie electrică, energie termică, telefonie digitală, cablu TV, internet);</p> <p>Dezvoltarea serviciilor turistice;</p> <p>Rețea comercială dezvoltată;</p> <p>Zonă defavorizată – facilități acordate investitorilor;</p> <p>Privatizare avansată, inițiativă privată activă;</p> <p>Existența colegiului de agroturism și CEFIDEC;</p> <p>Aeroport în vecinătate;</p> <p>Spații de producție neutilizate;</p> <p>Terenuri disponibile;</p> <p>Resurse naturale: materiale de construcție, lemn, ape minerale carbogazoase pentru consum și cu proprietăți terapeutice, zăcăminte de turbă cu proprietăți terapeutice;</p> <p>Existența unor instituții financiare;</p> <p>Sistem educațional diversificat;</p> <p>Forță de muncă ieftină și calificată;</p> <p>Spații și programe de agrement;</p> <p>Disponibilitatea administrației locale de a concesiona terenuri;</p> <p>Existența terenurilor și spațiilor neutilizate;</p> <p>Potențialul uman bine educat;</p>	<p>Slabă activitate de promovare a turismului dornean din partea firmelor private;</p> <p>Slaba dezvoltare a serviciilor pentru populație;</p> <p>Buget local auster – posibilități limitate de renovare a infrastructurii urbane;</p> <p>Inexistența unor instituții de învățământ preuniversitar și superior în domeniul turismului;</p> <p>Pista de aterizare pentru avioane mici necesită investiții pentru repunerea în circuitul turistic;</p> <p>Infrastructura slab dezvoltată;</p> <p>Scăderea puterii de cumpărare a membrilor comunității;</p> <p>Necorelare cerere – ofertă;</p> <p>Disponibilizări masive de personal în zona mineritului;</p> <p>Managementul întocmirii proiectelor de finanțare pentru atragerea de surse este relativ slab.</p>
Factori externi	<p>Oportunități:</p> <p>Parteneriat public privat;</p> <p>Utilizarea instrumentelor datoriei publice (împrumuturi și obligațiuni municipale) ca surse atrase la bugetul local, pentru repunerea în circuitul turistic a unor obiective de importanță majoră pentru localitate;</p> <p>Parteneriat cu Institutul Național pentru Cercetare și Dezvoltare în Turism, pentru identificarea investitorilor în turismul dornean;</p> <p>Existența Planului Urbanistic General (Master Plan) - instrument de dezvoltare urbană;</p> <p>Există scheme de creditare și granturi;</p>	<p>Riscuri/Pericole:</p> <p>Fragilitate a sistemului de reprezentare a societății civile;</p> <p>Insuficiența resurselor bugetare;</p> <p>Bugetul necesar reabilitării și dezvoltării infrastructurii turistice depășește capacitățile economice ale investitorilor dorneni;</p> <p>Inexistența în planurile regionale a căilor de transport rutier modern (autostrăzi, drumuri rapide);</p> <p>Disponibilizări de personal din sfera mineritului;</p> <p>Forța de muncă calificată migrează în străinătate;</p>

SWOT	Factori pozitivi	Factori negativi
	<p>Existența unor facilități fiscale datorită caracterului de zonă defavorizată;</p> <p>Formarea unui nucleu de întreprinderi mici în jurul investitorilor majori.</p>	

I.2. OBIECTIVE GENERALE

OBIECTIVE

Principalele obiective ale dezvoltării durabile ale municipiului Vatra Dornei consta în:

- dezvoltarea infrastructurii de bază;
- protecția mediului;
- întărirea coeziunii sociale și reducerea sărăciei;
- dezvoltarea și promovarea turismului;
- regenerare urbană

Formularea strategiei pornește de la următoarele premise:

- Strategia trebuie să îmbunătățească condițiile de viață ale locuitorilor (locuințe și locuri de muncă);
- Strategia trebuie să ridice standardul calitativ al designului urban, al construcțiilor, serviciilor și al imaginii orașului în general;
- Strategia trebuie să ofere oportunități pentru intervenția sectorului privat în operațiuni urbane, fie sub forma investițiilor directe în proiecte izolate, fie sub forma parteneriatelor sau consultărilor permanente între parteneri;
- Strategia trebuie să se clădească pe caracterul social al proceselor urbane, pe suportul și participarea comunității;
- Strategia trebuie să permită o anumită flexibilitate de adaptare la inevitabilele schimbări ce au loc în municipiu. De aceea, procesul de planificare trebuie să fie creativ, participativ și anticipativ.

Conceptul strategic de dezvoltare se traduce astfel printr-o dezvoltare economică datorată poziției

geostrategice a orașului, determinată de atragerea de firme/activități economice/investiții. În acest sens, trebuie urmate două direcții prioritare: creșterea gradului de atractivitate a orașului (prin îmbunătățirea imaginii, a calității vieții, prin revitalizare urbană) și facilități de atragere a firmelor private (prin investiții în infrastructură, ofertă de terenuri și clădiri, servicii strategice, facilități fiscale, etc.)

schimbări majore de cultură și atitudine în ceea ce privește utilizarea resurselor de către populație și operatorii de piață;

OBIECTIVE SPECIFICE

DEZVOLTAREA INFRASTRUCTURII DE BAZĂ

- Reabilitarea și modernizarea sistemului stradal;
- Construcția de locuințe;
- Reabilitarea sistemului de termoficare a orașului;
- Sprijinirea I.M.M. –urilor pentru dezvoltarea de servicii și activități productive;
- Modernizarea și reabilitarea fondului locuibil existent, în parteneriat cu asociațiile de locatari;
- Dezvoltarea infrastructurii de transport

CREȘTEREA POTENȚIALULUI ECONOMIC AL ZONEI

- utilizarea în mod durabil a resurselor capitalului natural din zona Vatra Dornei;
- valorificarea bunurilor și serviciilor generate de capitalul natural din zona Vatra Dornei.

REGENERARE URBANĂ

- Perfecționarea planului de urbanism general al localității;

VATRA DORNEI

- Reabilitarea clădirilor de patrimoniu și punerea în valoare a acestora;
- Reabilitarea urbană prin refacerea și dezvoltarea centrului orașului, a clădirilor declarate monumente arhitecturale, precum și redezvoltarea clădirilor prin reamenajarea fațadelor și a funcțiunilor lor de bază sau redefinirea acestor funcțiuni;
- Stabilirea regulilor de utilizare rațională a terenurilor pentru ca toate proiectele de dezvoltare să respecte planul de urbanism general, ca instrument de planificare spațială;

PROTECȚIA MEDIULUI

- Îmbunătățirea calității apei;
- managementul integrat al deșeurilor urbane;
- realizarea unor pepiniere de puiet;
- reabilitarea parcului municipal;

ÎNTĂRIREA COEZIUNII SOCIALE ȘI REDUCEREA SĂRĂCIEI

- Dezvoltarea serviciilor de asistență socială pentru persoanele aflate în dificultate (minori, persoane vârstnice, persoane cu handicap)
- Reorientarea profesională;
- Informarea copiilor și tinerilor și implicarea acestora în problematica localității;

- Îmbunătățirea serviciilor de asistență medicală;
- Modernizarea spațiilor destinate activităților socio-culturale și sportive;
- Susținerea și promovarea festivalurilor tradiționale;
- Întărirea coeziunii între administrația publică și organizațiile non-guvernamentale, între toate serviciile descentralizate și ONG-uri pentru rezolvarea problemelor de interes comunitar;
- Asigurarea transparenței actului decizional, pentru încurajarea participării cetățenilor la dezvoltarea politicilor și la susținerea deciziilor locale.

PROMOVAREA ȘI DEZVOLTAREA TURISMULUI

- refacerea și modernizarea infrastructurii hoteliere din Vatra Dornei;
- promovarea prin marketing agresiv a municipiului Vatra Dornei ca furnizor de resurse și servicii turistice;
- organizarea turismului de agrement: vânătoare și pescuit;
- reamenajarea zonelor de agrement din Vatra Dornei.
- mărirea și modernizarea domeniului schiabil;
- crearea infrastructurii necesare turismului.

II. PLANUL LOCAL DE ACȚIUNE AL MUNICIPIULUI VATRA DORNEI

II.1. OBIECTIVE GENERALE

Principalele obiective ale dezvoltării durabile a municipiului Vatra Dornei constau în:

- dezvoltarea infrastructurii de bază;
- creșterea potențialului economic al zonei;
- protecția mediului;
- întărirea coeziunii sociale și reducerea sărăciei;
- dezvoltarea și promovarea turismului;
- regenerare urbană

II.2. MĂSURI DE ÎNTĂRIRE A CAPACITĂȚII INSTITUȚIONALE

Pentru îndeplinirea obiectivelor propuse în Planul Local de Acțiune, Primăria Municipiului Vatra Dornei – ca autoritate locală – trebuie să-și întărească capacitatea instituțională la toate nivelele de decizie și execuție, aceasta presupunând atragerea și furnizarea de resurse financiare suficiente și mobilizarea resurselor umane, identificarea celor mai eficiente mecanisme de comunicare, dar și reanalizarea cadrului administrativ de alocare a responsabilităților.

Consolidarea capacității instituționale este un proces de durată în care administrația publică trebuie să acționeze pentru schimbarea radicală a atitudinii funcționarului public față de accesul cetățenilor la activitatea administrației.

În acest sens, autoritatea locală s-a preocupat permanent de participarea funcționarilor săi la cursuri de pregătire și specializare.

Armonizarea procedurilor administrative locale cu cele ale Uniunii Europene, în vederea aderării, este unul din obiectivele prioritare ale autorității locale, în acest sens demarându-se mai multe proiecte:

În cursul anului 2000, compartimentul juridic în colaborare cu Centrul de Informații pentru Cetățeni a realizat un proiect de informare a cetățeanului în domeniul legislativ, proiect finanțat de PHARE.

În ce privește relația dintre administrațiile locale, Asociația de Dezvoltare Zonală Dorna a inițiat un proiect (cu finanțare GRASP) care implică implementarea sistemelor de internet prin radio în Bazinul Dornelor. Acest proiect va conduce la o legătură permanentă între Primăria Vatra Dornei și celelalte 11 comune beneficiare.

Proiectul pilot “Managementul financiar și patrimoniul municipal” – derulat cu sprijin financiar din partea Guvernul Olandei are ca obiectiv principal îmbunătățirea capacității managementului public la nivel local.

II.3. PROIECȚIA FINANCIARĂ

Bugetul local reflectă evoluția activității economico-sociale din municipiul Vatra Dornei care se încadrează în tendințele regionale și naționale de dezvoltare.

BUGETUL LOCAL PE ANII 1999, 2000, 2001, 2002, 2003 ȘI PROPUNERI PENTRU

Nr. rând	Denumirea indicatorilor	1999	2000	2001	2002	2003	Propuneri 2004
1	VENITURI-TOTAL	15.570.000	29.550.000	69.170.524	113.151.705	131.500.000	137.000.000
2	VENITURI PROPRII-TOTAL	6.673.000	9.778.000	21.879.000	32.296.668	51.314.019	72.264.345
3	I.VENITURI CURENTE	6.243.000	9.778.000	10.548.210	20.755.000	36.498.019	34.838.971
4	A.VENITURI FISCALE	4.768.019	5.501.000	6.620.000	6.905.000	19.088.019	23.100.000
5	A.1.IMPOZITE DIRECTE	4.685.019	5.398.000	6.250.000	6.350.000	16.688.019	14.000.000
25	A.2.IMPOZITE INDIRECTE	83.000	103.000	370.000	555.000	2.400.000	9.100.000
33	B.VENITURI NEFISCALE	1.474.981	4.277.000	3.928.210	13.850.000	17.410.000	11.738.971
35	VĂRSĂMINTE DE LA INSTITUȚII PUBLICE	805.000	1.872.000	2.830.500	7.050.000	7.310.000	5.910.000
45	DIVERSE VENITURI	669.981	2.405.000	1.097.710	6.800.000	10.100.000	5.828.971
55	II.VENITURI DIN CAPITAL	430.000	1.500.000	2.662.207	30.000	115.000	16.300.000
60	III.VENITURI CU DESTINAȚIE SPECIALĂ	0	1.900.000	2.630.000	11.511.668	14.701.000	0
72	IV.PRELEVĂRI DIN BUGETUL DE STAT	8.720.000	16.022.000	49.467.107	57.795.037	67.020.981	68.304.351
80	VI.SUBVENȚII	0	1.250.000	3.860.000	23.060.000	2.165.000	6.556.678
95	IX.ÎMPRUMUTURI	177.000	0	0	0	11.000.000	0
101	CHELTUIELI-TOTAL	15.570.000	29.550.000	69.170.524	113.151.705	131.500.000	137.000.000
162	I.SERVICII PUBLICE GENERALE-TOTAL	2.632.500	4.334.000	7.145.000	9.091.000	12.609.000	14.575.766
197	III.CHELTUIELI SOCIAL-CULTURALE TOTAL	4.335.000	22.636.000	28.554.738	36.929.367	47.118.000	52.057.669
289	IV.SERVICII ȘI DEZVOLTARE PUBLICĂ, LOCUINȚE, MEDIU ȘI APE	8.443.900	11.811.000	30.047.500	54.308.198	54.172.000	67.566.565
335	V.ACȚIUNI ECONOMICE	148.600	40.000	376.324	3.816.198	360.000	600.000
379	VI.ALTE ACȚIUNI	10.000	1.982.000	116.962	600.000	40.000	200.000
407	XI.TRANSFERURI	0	300.000	300.000	300.000	500.000	500.000
415	XII.ÎMPRUMUTURI ACORDATE	0	0	0	0	0	0
437	XIII.PLĂȚI DE DOBÂNZI ȘI ALTE CHELTUIELI	0	0	0	0	0	0
446	XIV.RAMBURSĂRI DE ÎMPRUMUTURI	0	0	0	0	1.500.000	1.000.000
459	XV.FONDURI DE REZERVĂ	0	0	0	100.000	500.000	500.000
465	XVI.CHELTUIELI CU DESTINAȚIE SPECIALĂ	0	1.900.000	2.630.000	11.511.668	14.701.000	0
491	XVII.EXCEDENT/DEFICIT	0	0	0	0	0	0

PROPUNERI DE BUGET PENTRU ANII 2005-2007

Nr. rând	Denumirea indicatorilor	2005	2006	2007
1	VENITURI-TOTAL	150.700.000	165.770.000	182.347.000
2	VENITURI PROPRII-TOTAL	79.490.780	87.439.857	96.183.843
3	I.VENITURI CURENTE	38.322.868	42.155.155	46.370.670
4	A.VENITURI FISCALE	25.410.000	27.951.000	30.746.100
5	A.1.IMPOZITE DIRECTE	15.400.000	16.940.000	18.634.000
25	A.2.IMPOZITE INDIRECTE	10.010.000	11.011.000	12.112.100
33	B.VENITURI NEFISCALE	12.912.868	14.204.155	15.624.570
35	VĂRSĂMINTE DE LA INSTITUȚII PUBLICE	6.501.000	7.151.100	7.866.210
45	DIVERSE VENITURI	6.411.868	7.053.055	7.758.360
55	II.VENITURI DIN CAPITAL	17.930.000	19.723.000	21.695.300
72	IV.PRELEVĂRI DIN BUGETUL DE STAT	75.134.786	82.648.265	90.913.091
80	VI.SUBVENȚII	7.212.346	7.933.580	8.726.938
95	IX.ÎMPRUMUTURI	11.000.000	12.100.000	13.310.000
101	CHELTUIELI-TOTAL	150.700.000	165.770.000	182.347.000
162	I.SERVICII PUBLICE GENERALE-TOTAL	16.033.343	17.636.677	19.400.345
197	III.CHELTUIELI SOCIAL-CULTURALE TOTAL	57.263.436	62.989.780	69.288.757
289	IV.SERVICII ȘI DEZVOLTARE PUBLICĂ, LOCUINȚE, MEDIU ȘI APE	74.323.222	81.755.544	89.931.098
335	V.ACȚIUNI ECONOMICE	660.000	726.000	798.600
379	VI.ALTE ACȚIUNI	220.000	242.000	266.200
407	XI.TRANSFERURI	550.000	605.000	665.500
446	XIV.RAMBURSĂRI DE ÎMPRUMUTURI	1.100.000	1.210.000	1.331.000
459	XV.FONDURI DE REZERVĂ	550.000	605.000	665.500

II.4. OBIECTIVELE SPECIFICE ȘI PROIECTELE IDENTIFICATE

DEZVOLTAREA INFRASTRUCTURII DE BAZĂ

Nr. crt.	Obiective specifice	Finanțare:	Titlul proiectului	Valoare estimativă proiect	Perioada de timp	Instituțiile / Departamentele responsabile	Parteneriat	Monitorizare și evaluare
1.	-reabilitarea și modernizarea sistemului stradal	Bugetul local Surse atrase	Construcție drum ocolitor	3,6 milioane Euro	2 ani	Serviciul Urbanism	10% buget local; 90% surse atrase	Primăria finanțator

VATRA DORNEI

Nr. crt.	Obiective specifice	Finanțare:	Titlul proiectului	Valoare estimativă proiect	Perioada de timp	Instituțiile / Departamentele responsabile	Parteneriat	Monitorizare și evaluare
2.	-reabilitarea sistemului de termoficare a orașului	Bugetul local Surse atrase	Reabilitarea și modernizarea sistemului de alimentare cu energie termică, respectiv CT1 și CT2	250.000 Euro	1 an	DADP	10% buget local; 90% surse atrase	Primăria finanțator
3.	-sprijinirea IMM-urilor pentru dezvoltarea de servicii și activități productive	Primăria Camera de Comerț Surse atrase	Centru de promovare și consultanță pentru IMM-uri	500.000 Euro 8.000 Euro studiu de fezabilitate	9 luni	Primăria prin Dezvoltare Strategică și Integrare Europeană	Primăria Camera de Comerț	Primăria Camera de Comerț
4.	Dezvoltarea infrastructurii de transport	Bugetul local Surse atrase	Reabilitarea aeroportului Floreni	2,3 milioane de Euro 10 000 Euro	2 ani	Primăria prin Dezvoltare Strategică și Integrare Europeană	Parteneriat public-privat	Primăria Finanțator

CREȘTEREA POTENȚIALULUI ECONOMIC AL ZONEI

Nr. crt.	Obiective specifice	Finanțare:	Titlul proiectului	Valoare estimativă proiect	Perioada de timp	Instituțiile/Departamentele responsabile	Parteneriat	Monitorizare și evaluare
1.	Utilizarea în mod durabil a resurselor capitalului natural din zona Vatra Dornei; Valorificarea bunurilor și serviciilor generate de capitalul natural din zona Vatra Dornei	Firme private	Construirea unei fabrici de mobilă	2.5 milioane Euro 8.000 Euro studiu de fezabilitate	3 ani	Serviciul de Urbanism	Parteneriat Public-privat	Biroul Agenda Locală 21
2.		Firme private	Construirea unei fabrici pentru valorificarea fructelor de pădure	2.5 milioane Euro 8.000 Euro studiu de fezabilitate	3 ani	Serviciul de Urbanism	Parteneriat Public-privat	Biroul Agenda Locală 21
3.		Bugetul local Program de finanțare	Piață agroalimentară	1.500.000 Euro	2 ani	Primăria prin Dezvoltare Strategică și Integrare Europeană	Parteneriat Public-privat	Primăria Finanțator
4.		Primăria Alte surse	Construire abator	1.2 milioane Euro	1 an	Compartimentul Cadastru și Fond Funciar	Parteneriat Public-privat	Primăria Biroul Agenda Locală 21

REGENERARE URBANĂ

Nr. crt.	Obiective specifice	Finanțare:	Titlul proiectului	Valoare estimativă proiect	Perioada de timp	Instituțiile/Departamentele responsabile	Parteneriat	Monitorizare și evaluare
1	Reabilitarea clădirilor cu valoare de patrimoniu	Bugetul local Fonduri atrase	Consolidare și amenajare a Cazinoului balnear și repunerea în circuitul turistic	4.2 milioane € - consolidare și amenajare 3.5 milioane € - construcție hotel aferent	4 ani	Primăria Ministerul Culturii	Primăria Posibil partener	Primăria Biroul Agenda Locală 21
2.	-îmbunătățirea condițiilor pentru elevi	Bugetul local Surse atrase	Construirea unei noi școli	2.4 milioane Euro	4 ani	Primăria prin Dezvoltare Strategică și Integrare Europeană	10% buget local; 90% surse atrase	Primăria Finanțator
3.		Bugetul local Surse atrase	Reabilitarea și modernizarea unui număr de 3 școli	1.5 milioane Euro	2 ani	Primăria prin Dezvoltare Strategică și Integrare Europeană	10% buget local; 90% surse atrase	Primăria Finanțator

ÎNTĂRIREA COEZIUNII SOCIALE ȘI REDUCEREA SĂRĂCIEI

Nr. crt.	Obiective specifice	Finanțare:	Titlul proiectului	Valoare estimativă proiect	Perioada de timp	Instituțiile/Departamentele responsabile	Parteneriat	Monitorizare și evaluare
1	Dezvoltarea serviciilor de asistență socială pentru persoanele aflate în dificultate (minori, persoane vârstnice, persoane cu handicap)	Bugetul local Program de finanțare	“Pentru copilul tău”	15.000 €	12 luni	D.G.J.P.D.C . Suceava Primăria	Primăria ONG Fonduri atrase	Primăria Finanțator
2		D.A.S. Bugetul local Bugetul județean Program de finanțare	“Centru educațional, de consiliere, terapie și integrare socială a minorului cu dizabilitate, deficiență sau handicap”	100.000 €	8 luni	D.G.J.P.D.C . Suceava Primăria D.A.S.	Primărie- Direcția Județeană pentru Protecția Copilului	D.A.S. Primăria D.G.J.P.D.C. Suceava Finanțator
3		Bugetul local Program de finanțare	“La tine acasă”	30.000 €	12 luni	D.G.J.P.D.C . Suceava Primăria	Primăria ONG Fonduri atrase	Primăria Finanțator
4		Bugetul local Program de finanțare	“Centru de zi pentru copii școlari”	20.000 €	6 luni	Primăria	Instituții de învățământ	Primăria Finanțator
5		Bugetul local Program de finanțare	“Centru de primire în regim de urgență și consiliere minori”	50.000 €	8 luni	Primăria	D.G.J.P.D.C. Suceava C.G.P. Jandarmeria Poliția	Primăria Finanțator

Nr. crt.	Obiective specifice	Finanțare:	Titlul proiectului	Valoare estimativă proiect	Perioada de timp	Instituțiile/ Departamentele responsabile	Parteneriat	Monitorizare și evaluare
6		Bugetul local Bugetul județean Program de finanțare	“Centru pentru ocrotire temporară de tip familial”	50.000 €	12 luni	D.G.J.P.D.C . Suceava Primăria	Primăria D.G.J.P.D.C.	D.G.J.P.D.C. Suceava Primăria Finanțator
7		Bugetul local Program de finanțare	“Centru de consiliere familială și în problematica minorului”	10.000 €	12 luni	Primăria	Primăria ONG Fonduri atrase	Primăria Finanțator
8		Bugetul local Bugetul județean Program de finanțare	“Centru de consiliere, recuperare, terapie ocupațională și integrare socială”	100.000 €	12 luni	Primăria D.A.S.	Primăria ONG Fonduri atrase	Primăria D.A.S. Finanțator
9		Bugetul local Program de finanțare	“La tine acasă”	30.000 €	12 luni	Primăria	Primăria ONG Fonduri atrase	Primăria Finanțator
10		Bugetul local Program de finanțare	“O bătrânețe liniștită”	20.000 €	12 luni	Primăria	Primăria ONG Fonduri atrase	Primăria Finanțator
11		Bugetul local Program de finanțare	“Un nou cămin”	30.000 €	8 luni	Primăria	Primăria ONG Fonduri atrase	Primăria Finanțator
12		Bugetul local Program de finanțare	“Centru de zi pentru persoane vârstnice”	30.000 €	12 luni	Primăria	Primăria ONG Fonduri atrase	Primăria Finanțator
13		Reorientarea profesională	Bugetul local A.J.O.F.M.	“Un loc de muncă pentru fiecare”	25.000 €	12 luni	Primăria A.L.O.F.M.	Primăria ONG Fonduri atrase
14	Bugetul local Program de finanțare		“Centru de monitorizare, consiliere și orientare ocupațională și integrare socială”	10.000 €	12 luni	Primăria	Primăria ONG Fonduri atrase	Primăria Finanțator
15	- informarea copiilor și tinerilor și implicarea acestora în problematica localității.	Bugetul local Program de finanțare	“Centru de informare și consiliere pentru tineri”	5.000 €	8 luni	Primăria	Primăria ONG Fonduri atrase	Primăria Finanțator
16		Program de finanțare	“Consiliul Local al copiilor”	5.000 €	12 luni	Primăria	Primăria ONG Fonduri atrase	Finanțator
17	- asigurarea transparenței actului decizional pentru încurajarea participării cetățenilor la dezvoltarea politicilor și la susținerea deciziilor locale	Bugetul local Comunitatea locală de afaceri	“Parteneriatele comunitare – soluții posibile”	10.000 €	6 luni	Primăria	Comunitatea locală de afaceri	Primăria Comunitatea locală de afaceri
18		Bugetul local Program de finanțare	“Pentru un cetățean european”	15.000 €	3 luni	Primăria	Consiliul județean Prefectura	Primăria Finanțator
19		Bugetul local Program de finanțare	“Respectă legea! Te respectă pe tine!”	15.000 €	12 luni	Primăria	Poliția Jandarmeria C.G.P.	Primăria Finanțator

Nr. crt.	Obiective specifice	Finanțare:	Titlul proiectului	Valoare estimativă proiect	Perioada de timp	Instituțiile/Departamentele responsabile	Parteneriat	Monitorizare și evaluare
20		Bugetul local Program de finanțare	“Cetățeanul nostru – stăpânul nostru”	15.000 €	3 luni	Primăria	Primăria ONG Fonduri atrase	Primăria Finanțator
21	Îmbunătățirea serviciilor de asistență medicală	Primăria Direcția județeană de Sănătate Publică	Construcție Spital	3.5 milioane Euro	3 ani	Serviciul de Urbanism și Amenajarea Teritoriului Asistență socială	Primăria ONG Fonduri atrase	Primăria
22		Bugetul local Program de finanțare	“Centru de permanență pentru medicii de familie”	100.000 €	12 luni	Primăria	Medicii de familie	Primăria Finanțator
23		Bugetul local Program de finanțare	“Planificarea familială – condiție a sănătății”	15.000 €	3 luni	Primăria D.S.P.	Spitalul	Primăria Finanțator
24	modernizarea/înființare a spațiilor destinate manifestărilor culturale-artistice și sportive	Bugetul local D.J.C.C.P.C.N. Program de finanțare	“Modernizarea sălii de spectacole a Casei municipale de Cultură”	500.000 €	12 luni	Primăria D.J.C.C.P.C.N.	Primăria D.J.C.C.P.C.N. Fonduri atrase	Primăria D.J.C.C.P.C.N. Finanțator
25		Bugetul local D.J.C.C.P.C.N.	“Sala de lectură modernă – Biblioteca G.T.Kirileanu” “Informatizare – Biblioteca G.T.Kirileanu”	200.000 €	12 luni	Primăria	Primăria D.J.C.C.P.C.N.	Primăria Finanțator
26		Direcția Județeană a Cinematografiei Investitor privat	Casa filmului	1.5 milioane Euro	3 ani	Primăria	Primăria Direcția Județeană a Cinematografiei	Primăria Finanțator
27		Primăria Direcția Județeană de Cultură, Culte și Patrimoniu Cultural	Construcție casă de cultură	2.5 milioane USD	3 ani	Serviciul de Urbanism și Amenajarea Teritoriului	Primăria D.J.C.C.P.C.N.	Primăria Direcția Județeană de Cultură, Culte și Patrimoniu Cultural
28		Primăria Fonduri atrase	Reabilitare și construire săli de sport	875.000 Euro	5 ani	Primăria	Primăria Posibil partener	Primăria Finanțator
29		Bugetul local Program de finanțare	“Modernizare Muzeul de Științe Naturale”	100.000 €	12 luni	Primăria	Primăria Fonduri atrase	Primăria Finanțator
30		Susținerea și promovarea festivalurilor tradiționale	Program de finanțare	“Țara Dornelor – tradiții culturale”	10.000 €	anual	Asociația scriitorilor și artiștilor din Țara Dornelor	Primăria Fonduri atrase

VATRA DORNEI

Nr. crt.	Obiective specifice	Finanțare:	Titlul proiectului	Valoare estimativă proiect	Perioada de timp	Instituțiile/Departamentele responsabile	Parteneriat	Monitorizare și evaluare
31		Bugetul local Program de finanțare	“Etnografie și folclor – tradiții și perspective”	1.000 €	anual	Primăria	Primăria Fonduri atrase	Primăria Finanțator
32		Bugetul local Program de finanțare D.J.C.C.P.C.N.	Organizarea de manifestări de interes local, național sau internațional	9.000 €	anual	Primăria	Primăria ONG Fonduri atrase	Primăria Finanțator D.J.C.C.P.C.N.

PROTECȚIA MEDIULUI

Nr. crt.	Obiective specifice	Finanțare:	Titlul proiectului	Valoare estimativă proiect	Perioada de timp	Instituțiile/Departamentele responsabile	Parteneriat	Monitorizare și evaluare
1	Managementul integrat al deșeurilor urbane	Bugetul local Agenții economici locali Fonduri atrase	Management integrat al deșeurilor în municipiul Vatra Dornei	2.100.000 Euro	3 ani	Primăria prin Serviciul Urbanism și Amenajarea Teritoriului, Direcția Economică, Compartimentul de Protecția Mediului, DADP	Primăria Agenții economici Asociațiile de proprietari Instituțiile de învățământ REMAT Vatra Dornei Mass-media locală	Primăria IPM Suceava Mass-media locală Biroul Agenda Locală 21
2	Îmbunătățirea calității apei	Bugetul local Fonduri atrase	Reabilitarea Stației de tratare a apei și extinderea rețelei de alimentare cu apă potabilă	930.000 Euro	3 ani	Primăria prin Direcția Administrării Domeniului Public	Primăria Posibil partener	Primăria Biroul Agenda Locală 21
3		Bugetul local Fonduri atrase	Retehnologizarea Stației de epurare a apelor uzate precum și reabilitarea și extinderea rețelei de canalizare	2.000.000 Euro	5 ani	Primăria prin Direcția Administrării Domeniului Public	Primăria Posibil partener	Primăria Biroul Agenda Locală 21
4	Crearea unei pepiniere de puiți	Primăria Fonduri atrase	Salvați pădurea	75.000 Euro	10-15 ani	Primăria prin Comp. de Cadastru Fond funciar	Primăria Posibil partener	Primăria Biroul Agenda Locală 21
5	Ecologizare, reamenajare spații verzi	Primăria Fonduri atrase	Reabilitarea Parcului municipal	150.000 Euro	2 ani	Primăria prin Compartimentul de Cadastru Fond funciar	Primăria Posibil partener	Primăria Biroul Agenda Locală 21

Nr. crt.	Obiective specifice	Finanțare:	Titlul proiectului	Valoare estimativă proiect	Perioada de timp	Instituțiile/Departamentele responsabile	Parteneriat	Monitorizare și evaluare
		Primăria Fonduri atrase	Reamenajare și crearea spațiilor verzi cu locuri de joacă pentru copii	70.000 Euro	2-3 ani	Primăria prin Compartimentul de Cadastru și Fond funciar	Primăria Posibil partener	Primăria Biroul Agenda Locală 21

DEZVOLTAREA ȘI PROMOVAREA TURISMULUI

Nr. crt.	Obiective specifice	Finanțare:	Titlul proiectului	Valoare estimativă proiect	Perioada de timp	Instituțiile/Departamentele responsabile	Parteneriat	Monitorizare și evaluare
1	Promovarea prin marketing agresiv a municipiului Vatra Dornei ca furnizor de resurse și servicii turistice	Bugetul local Agenți economici Fonduri atrase	Creșterea eficienței activității Serviciului de Dezvoltare și Promovare a Turismului și Salvamont	80.000 Euro	2 ani	Primăria Serviciul de Dezvoltare și Promovare a Turismului și Salvamont	Primăria Posibil partener	Primăria Biroul Agenda Locală 21
2		Bugetul local Agenți economici Fonduri atrase	Creșterea siguranței turiștilor -reducerea factorilor de risc în zona montană	48.000 Euro	1 an	Primăria Serviciul de Dezvoltare și Promovare a Turismului și Salvamont	Primăria Posibil partener	Primăria Biroul Agenda Locală 21
3	Reamenajarea zonelor de agrement din Vatra Dornei	Bugetul local Agenți economici Fonduri atrase	Parcul de distracții „Lunca Dornei” și Runc	500.000 Euro	2 ani	Primăria	Primăria Posibil partener	Primăria Biroul Agenda Locală 21
4		Bugetul local Agenți economici Fonduri atrase	Construirea unui patinoar artificial	2.500.000 Euro	3 ani	Primăria	Primăria Posibil partener	Primăria Biroul Agenda Locală 21
5	Mărirea și modernizarea domeniului schiabil în Vatra Dornei	S.C. TELESCAUN NEGREȘTI Primăria	Amenajarea pârtiei de schi Telescaun	600.000 Euro	2 ani	S.C. TELESCAUN NEGREȘTI Primăria	S.C. TELESCAUN NEGREȘTI Primăria	Primăria Biroul Agenda Locală 21
6	Crearea infrastructurii necesare turismului	Bugetul local Agenți economici Fonduri atrase	Sport extrem la Vatra Dornei	60.000 Euro	6 luni	Primăria	Primăria Posibil partener	Primăria Biroul Agenda Locală 21

Nr. crt.	Obiective specifice	Finanțare:	Titlul proiectului	Valoare estimativă proiect	Perioada de timp	Instituțiile/Departamentele responsabile	Parteneriat	Monitorizare și evaluare
7		Bugetul local Agenți economici Fonduri atrase	Managementul comunicațiilor-dispecerat integrat de alarmare și comunicare interactivă între unitați de intervenție - Poliție, Pompieri, Ambulanța, Jandarmerie, Protecție Civilă, Gardieni Publici, Salvamont	50.000 Euro	9 luni	Primăria	Primăria Posibil partener	Primăria Biroul Agenda Locală 21

II.5. STRUCTURI INSTITUȚIONALE DE MONITORIZARE ȘI EVALUARE

Din punct de vedere administrativ, Primăria Vatra Dornei are o structură organizatorică care permite adoptarea oricăror decizii sau hotărâri privind fie

încheierea unor parteneriate public-privat, fie înființarea unor servicii de utilitate publică.

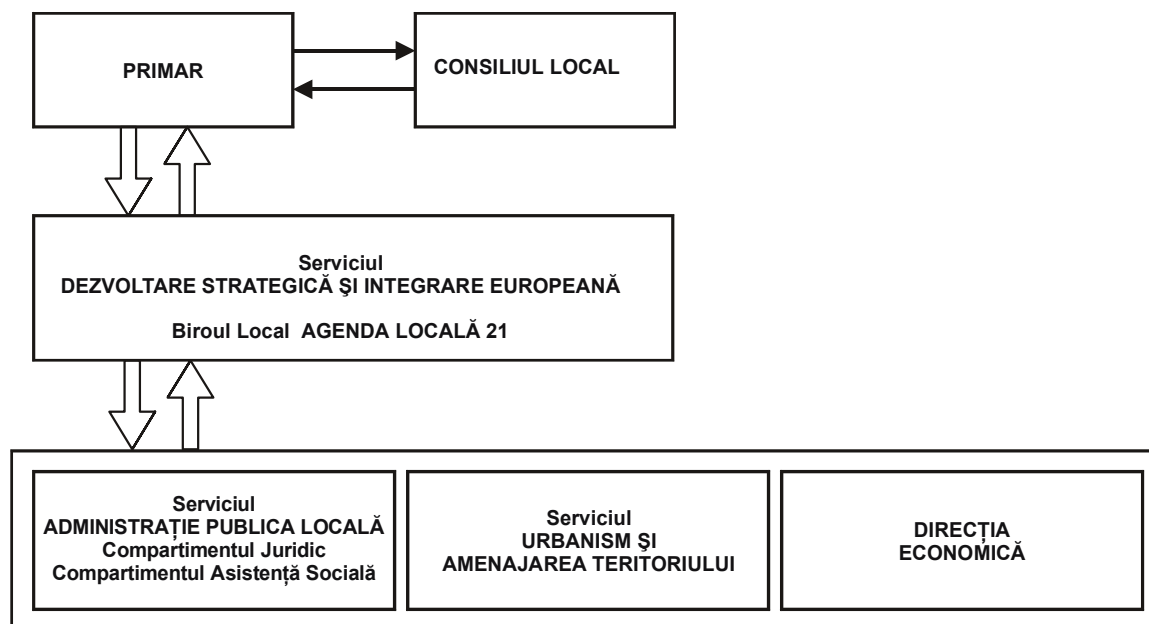


Fig.1. Structura sistemului suport de luare a deciziilor (monitorizare și evaluare) pentru implementarea Planului Local de Acțiune în municipiul Vatra Dornei

Această structură va utiliza ca instrument de măsurare și evaluare a procesului de implementare a Strategiei de Dezvoltare Durabilă și a Planului Local de Acțiune un set de indicatori construit astfel încât să asigure atingerea următoarelor obiective:

- evaluarea corectă a „durabilității” sistemului socio-economic din municipiul Vatra Dornei;
- măsurarea performanțelor privind atingerea obiectivelor stabilite în cadrul Strategiei Locale de Dezvoltare Durabilă și implementarea Planului Local de Acțiune;

- corelarea și adaptarea continuă a politicilor la nivel local cu componentele Agendei Locale 21 (obiective, politici, acțiuni) precum și cu documentele adoptate la nivel internațional.

Sistemul de indicatori pentru dezvoltare durabilă adoptat la nivelul Uniunii Europene, 2000 indicatori comuni europeni, Urban Audit I cu modificările propuse de comunitatea locală în cadrul dezbaterii publice:

INDICATORI SOCIO-ECONOMICI

Domenii	Indicatori	Institutiile responsabile – surse de date
Indicatori Socio - Economici		
Populație	Populația totală distribuită pe sexe și grupe de vârstă	Directia Județeană de Statistică - DJS
	Populație cu vârstă sub 16 ani (%) și populație cu vârstă peste vârstă medie de pensionare (%)	DJS
Structura etnică	Populația de origine română (% din total)	DJS
	Alte naționalități (% din total)	DJS
Structura gospodăriilor	Total gospodării	DJS
	Marimea medie a gospodăriilor	DJS
	Gospodării cu o persoană (%)	DJS
	Gospodării cu familie (%)	DJS
	Gospodării deținute de pensionari	DJS
Piata forței de muncă și somajul	Numărul total de someri	Agentia Județeană pentru ocuparea Forței de Muncă (AJFOM)
	Rata somajului (pe sexe)	(AJFOM)
	Someri bărbați/femei (%)	(AJFOM)
	Someri pe o perioadă mai mare de 1 an (%)	(AJFOM)
	Someri cu vârstă sub 25 ani (%)	(AJFOM)
	Populația activă (femei, bărbați, total)	(AJFOM)
	Rata activității (femei/bărbați/total)	(AJFOM)
Veniturile populației	Venitul mediu pe gospodărie	DJS
	Distribuția veniturilor (femei/bărbați)	DJS
	Număr de familii cu venit peste valoarea medie a veniturilor corespunzătoare unui trai decent	DJS
	Număr de familii cu venit sub valoarea medie a veniturilor corespunzătoare unui trai decent	DJS
	Gospodării cu venituri mai mici de jumătate din venitul mediu pe economie	DJS
	Gospodării fără autoturism proprietate personală	DJS

Domenii	Indicatori	Institutiile responsabile – surse de date
Locuirea	Nr. de persoane fara locuinta	Serviciul urbanism
	Persoane fara locuinta (% din totalul populatiei rezidente in oras)	Serviciul urbanism
	Pretul mediu al unei locuinte raportat la venitul mediu anual pe gospodarie	Serviciul urbanism
	Locuinte fara acces la infrastructura de baza (energie, apa, canalizare) (%)	Serviciul urbanism D.A.D.P.
	Suprafata de locuit pe locuitor (m ²)	Serviciul urbanism
	Rezidenti care achizitioneaza si detin locuinte in proprietate	Serviciul urbanism
	Populatie care locuieste in locuinte sociale (%)	Serviciul urbanism
	Populatie care locuieste in locuinte inchiriate (%)	Serviciul urbanism
	Numar de locuinte conventionale	Serviciul urbanism
	Locuire in case (%)	Serviciul urbanism
	Locuire in apartamente (%)	Serviciul urbanism
	Locuire in alte tipuri de locuinte (%)	Serviciul urbanism
Sanatatea	Speranta de viata la nastere (femei/barbate)	DJSP
	Rata mortalitatii infantile	DJSP
	Rata mortalitatii datorate afectiunilor cardiovasculare si respiratorii, pentru persoane sub 65 de ani	DJSP
Infractionalitatea	Nr. Total de infractiuni inregistrate/1000 locuitori pe an	Politia
	Nr. crime inregistrate/1000 locuitori pe an	Politia
	Infractiuni comerciale inregistrate/1000 locuitori pe an	Politia
	Furturi de/din automobile inregistrate/1000 locuitori pe an	Politia
Ocuparea fortei de munca	Distributia fortei de munca (femei/barbate) pe sectoare	AJFOM
Activitati economice	PIB/locuitor la nivel local	DJS
	Nr. de companii cu sediul in municipiu cotate la Bursa	Camera de comert
	Nr. de firme inregistrate anual	Camera de comert
	Spatii comerciale si birouri neocupate	Primarie
	Nr. de turisti/an inregistrati in unitatile de cazare	Serviciul de Promovare și Dezvoltare a Turismului și Salvamont
Educatie		
Unitati de educatie	Nr. De crese si gradinite (publice si private)/1000 locuitori	Inspectoratul județean scolar
	Absolventi ai cursurilor de invatamant liceal care au trecut examenul de bacalaureat (%)	Inspectoratul județean scolar
	Absolventi ai cursurilor de invatamant liceal care nu au trecut examenul de bacalaureat (%)	Inspectoratul județean scolar
	Absolventi ai cursurilor de invatamant liceal care urmeaza cursurile de invatamant superior (%)	Inspectoratul județean scolar

Domenii	Indicatori	Institutiile responsabile – surse de date
	Nr. De locuri in universitati si scoli postliceale aflate pe raza municipiului/1000 de rezidenti	Inspectoratul județean scolar
Nivelul de educatie si calificare profesionala	Absolventi (barbate/femei) de invatamant primar (%)	Inspectoratul județean scolar DJS
	Absolventi (barbate/femei) de invatamant secundar(%)	Inspectoratul județean scolar DJS
	Absolventi (barbate/femei) de invatamant liceal(%)	Inspectoratul scolar DJS
	Absolventi (barbate/femei) ai cursurilor de invatamant superior (%)	Inspectoratul județean scolar DJS
	Absolventi (barbate/femei) ai cursurilor de invatamant postuniversitar (%)	Inspectoratul județean scolar DJS
Indicatori de mediu		
Calitatea aerului si zgomotul	Nr. de zile in care concentratia de SO ₂ depaseste valoarea maxima admisibila (125μg/m ³) (media pe 24h)	IPM
	Nr. de zile in care concentratia de NO ₂ depaseste valoarea maxima admisibila (200mg/m ³) (media pe 24h)	IPM
	Nr. de zile in care concentratia de O ₃ depaseste valoarea maxima admisibila (125μg/m ³) (media pe 8h)	IPM
	Populatie expusa nivelului de zgomot superuor valorii de 65 db (media pe 24h)	IPM
Apa	Nr. de determinari privind parametrii chimici ai apei potabile efectuate in decursul unui an care depasesc valorile prescrise in standardele internationale (OMS)	DJSP IPM
	Nr. de determinari privind parametrii biologici ai apei potabile efectuate in decursul unui an care depasesc valorile prescrise in standardele internationale (OMS si Directiva 80/778/EEC)	DJSP IPM
	Nr. de determinari privind parametrii biologici ai apei recreationale (de imbaiere) efectuate in decursul unui an care depasesc valorile prescrise in standardele internationale (OMS)	DJSP IPM
	Nr. de determinari privind parametrii chimici ai apei recreationale (de imbaiere) efectuate in decursul unui an care depasesc valorile prescrise in standardele internationale (OMS)	DJSP IPM
	Consumul anual de apa pe locuitor (m ³)	D.A.D.P.
	Locuinte conectate la rețeaua de distributie a apei potabile (%)	D.A.D.P.
	Locuinte conectate la rețeaua de canalizare (%)	D.A.D.P.
Managementul deseurilor	Cantitatea de deseuri solide (menajere si industriale) colectata anual (tone/locuitor)	IPM Serviciul urbanism – protecția mediului
	Deseuri solide (menajere si industriale) procesate la gropile de gunoi, incineratoare si unitati de reciclare (%)	IPM Serviciul urbanism – protecția mediului

Domenii	Indicatori	Institutiile responsabile – surse de date
Utilizarea terenurilor	Spatii verzi cu acces public (m ² /locuitor)	Serviciul urbanism
	Distributia utilizarii terenurilor (%) si terenuri neutilizate (%) in intravilan	Serviciul urbanism si amenajarea teritoriului
	Suprafata urbana destinata activitatilor specifice de amenajare a teritoriului si conservare (%)	Serviciul urbanism si amenajarea teritoriului
	Densitatea populatiei (locuitori/km ²)	
Transport	Nr. de automobile inregistrate local/1000 locuitori	Politia rutiera
	Nr. de accidente rutiere cu consecinte grave (decese, raniri grave)/1000 locuitori	Politia rutiera
Energia	Consumul total pe categorii de surse de energie (carbune, gaz, electrica, petrol)	RENEL D.A.D.P.
	Emissiile de CO ₂ /locuitor	IPM
	Consumul anual de energie electrica pe locuitor (kw/locuitor)	CONEL
	Consumul de energie anual pe domenii de activitate (industrie, transport, locuinte) (%)	DJS
Clima	Nr. De zile cu precipitatii (media pe an)	IPM
	Zile cu soare (media pe an)	IPM
Cultura si recreere		
Cultura si recreere	Numar de teatre si rata anuala de vizionare a spectacolelor	Directia Cultura si Patrimoniu Inspectoratul Judetean pentru Cultura
	Numar de locuri in cinematografe	Directia Cultura si Patrimoniu Inspectoratul Judetean pentru Cultura
	Numar de sali de concert si spectatori pe an	Directia Cultura si Patrimoniu Inspectoratul Judetean pentru Cultura
	Muzee si nr. de vizitatori pe an	Directia Cultura si Patrimoniu Inspectoratul Judetean pentru Cultura
	Nr. de biblioteci publice si carti imprumutate anual	Directia Cultura si Patrimoniu Inspectoratul Judetean pentru Cultura
	Facilitati recreationale pe cap de locuitor (Parcuri, instalatii sportive acoperite si in aer liber)	Primarie Serviciul de Promovare și Dezvoltare a Turismului și Salvamont
	Rata anuala de utilizare a facilitatilor recreationale	Primarie Serviciul de Promovare și Dezvoltare a Turismului și Salvamont

III. PORTOFOLIUL DE PROIECTE PRIORITARE PENTRU PERIOADA 2004-2014

DEZVOLTAREA INFRASTRUCTURII DE BAZĂ

1. Titlul proiectului – *Construcție drum ocolitor*

Managerul de proiect – Consiliul Local al municipiului Vatra Dornei

Departamentul din cadrul primăriei care răspunde de realizarea proiectului – Serviciul Urbanism

Descrierea asistenței tehnice de specialitate din surse externe – nu are studiu de fezabilitate, proiect tehnic

Impactul social și asupra calității mediului

- reducerea gradului de poluare din centrul populat al orașului
- protejarea clădirilor monumente arhitecturale din zona centrală a orașului
- fluidizarea circulației rutiere

Influența aplicării programului în economia locală

- dezvoltarea serviciilor către populație

Beneficiari ai proiectului

- locuitorii municipiului Vatra Dornei
- participanții la traficul rutier care tranzitează orașul

Resurse financiare externe

- investiții (valoare) – 3.6 milioane Euro
- Surse de finanțare – 10% bugetul local, 90% surse neidentificate.

Localizarea investiției – Municipiul Vatra Dornei

Modul de armonizare a proiectului cu planul de amenajare a teritoriului – Proiectul se încadrează în prevederile Planului Urbanistic General al localității.

2. Titlul proiectului – *Reabilitarea și modernizarea sistemului de alimentare cu energie termică, respectiv CT1 și CT2*

Managerul de proiect – Consiliul Local al municipiului Vatra Dornei

Departamentul din cadrul primăriei care răspunde de realizarea proiectului – Direcția de Administrare a Domeniului Public

Descrierea asistenței tehnice de specialitate din surse externe – proiect tehnic

Impactul social și asupra calității mediului

- creșterea eficienței energetice prin reabilitarea și modernizarea centralelor termice existente (Centru I și Centru II), în vederea obținerii energiei termice pentru încălzirea locuințelor și prepararea apei calde de consum.
- contorizarea integrală la consumatori
- sistemul propus va conduce la reducerea cu aproximativ 12% a cantității de combustibil și reducerea emisiilor de CO₂.

Influența aplicării programului în economia locală

- dezvoltarea serviciilor către populație

VATRA DORNEI

Beneficiari ai proiectului

- 4.568 locuitori racordați la cele două centrale termice, 56 societăți comerciale și 5 instituții

Resurse financiare externe

- investiții (valoare) – 250.000 Euro
- surse de finanțare – 10% bugetul local, 90% surse neidentificate.

Localizarea investiției – Municipiul Vatra Dornei

Modul de armonizare a proiectului cu planul de amenajare a teritoriului – Proiectul se încadrează în prevederile Planului Urbanistic General al localității

3. Titlul proiectului - *Reabilitarea aeroportului Floreni*

Managerul de proiect – Consiliul Local al municipiului Vatra Dornei

Departamentul din cadrul primăriei care răspunde de realizarea proiectului – Serviciul Dezvoltare Strategică și Integrare Europeană

Descrierea asistenței tehnice de specialitate din surse externe – proiect tehnic

Impactul social și asupra calității mediului

- creșterea calității vieții;
- dezvoltarea serviciilor;
- creșterea numărului de turiști.

Influența aplicării programului în economia locală

- dezvoltarea serviciilor către populație
- dezvoltarea turismului

Beneficiari ai proiectului

- cetățenii municipiului Vatra Dornei
- turiștii stațiunii turistice

Resurse financiare externe

- Investiții (valoare) – 2,3 milioane Euro
- Studiu de fezabilitate – 10.000 Euro
- Contribuție locală – 10% buget local

Localizarea investiției – Municipiul Vatra Dornei, locația Floreni

Modul de armonizare a proiectului cu planul de amenajare a teritoriului – Proiectul se încadrează în prevederile Planului Urbanistic General al localității

CREȘTEREA POTENȚIALULUI ECONOMIC AL ZONEI

1. Titlul proiectului – *Piață agroalimentară*

Managerul de proiect – Consiliul Local al municipiului Vatra Dornei

Departamentul din cadrul primăriei care răspunde de realizarea proiectului – Serviciul Dezvoltare Strategică și Integrare Europeană

Descrierea asistenței tehnice de specialitate din surse externe – nu este cazul

Impactul social și asupra calității mediului

- creșterea calității vieții cetățenilor;
- realizarea unei infrastructuri edilitare moderne, ca bază a dezvoltării economice și în scopul atragerii investițiilor profitabile pentru comunitate;
- dezvoltarea serviciilor;
- protecția mediului.

Influența aplicării programului în economia locală

- dezvoltarea serviciilor către populație
- dezvoltare economică în zonă

Beneficiari ai proiectului

- cetățenii municipiului Vatra Dornei

Resurse financiare externe

- investiții (valoare) – 1.500.000 Euro

Consiliul Local pune la dispoziție:

- lucrări de proiectare definitive în valoare de 46.975 Euro;
- clădire în fază de execuție, valoare investițională de 51.060 Euro;
- teren în suprafață de 5.672 mp, cu o valoare expertizată de 40 Euro/mp.

Localizarea investiției – Municipiul Vatra Dornei

Modul de armonizare a proiectului cu planul de amenajare a teritoriului – Proiectul se încadrează în prevederile Planului Urbanistic General al localității.

2. Titlul proiectului – *Construcție abator*

Managerul de proiect – Consiliul Local Vatra Dornei și Direcția Sanitar Veterinară în parteneriat cu un investitor privat

Departamentul din cadrul primăriei care răspunde de realizarea proiectului – Agricultură

Descrierea asistenței tehnice de specialitate din surse externe – studiu de fezabilitate, proiect tehnic

Impactul social și asupra calității mediului

- existența în bazinul Dornelor a unui punct de abatorizare pentru agricultorii din zona de munte;
- asigurarea abatorizării animalelor din bazinul Dornelor în condiții igienico sanitare corespunzătoare;
- reducerea numărului de decese în rândul animalelor, datorită lipsei unui punct de abatorizare;

Influența aplicării programului în economia locală

- asigurarea consumului de carne pe plan local

Beneficiari ai proiectului

- agricultori montani din Bazinul Dornelor

Resurse financiare externe

- Investiții – 1,2 milioane Euro
- Contribuție locală: 10%

Localizarea investiției – Municipiul Vatra Dornei

Modul de armonizare a proiectului cu planul de amenajare a teritoriului – Proiectul se încadrează în prevederile Planului Urbanistic General al localității.

3. Titlul proiectului – *Construcția unei fabrici de mobilă*

Managerul de proiect – Identificarea unei firme private

Departamentul din cadrul primăriei care răspunde de realizarea proiectului – nu este cazul

Descrierea asistenței tehnice de specialitate din surse externe – studiu de fezabilitate, proiect tehnic

Impactul social și asupra calității mediului

- crearea posibilității fabricării produsului finit ce are ca materie primă lemnul;
- valorificarea pe plan local a lemnului
- crearea de noi locuri de muncă
- reducerea șomajului în zonă

Influența aplicării programului în economia locală

- dezvoltarea serviciilor

Beneficiari ai proiectului

- firmă privată – investitor
- locuitorii municipiului Vatra Dornei

Resurse financiare externe

- studiul de fezabilitate (valoare) – 8.000 Euro
- investiții – 2.500.000 Euro

Localizarea investiției – Municipiul Vatra Dornei

Modul de armonizare a proiectului cu planul de amenajare a teritoriului – Proiectul se încadrează în prevederile Planului Urbanistic General al localității

4. Titlul proiectului – *Construcția unei fabrici pentru valorificarea fructelor de pădure*

Managerul de proiect – Identificarea unei firme private

Departamentul din cadrul primăriei care răspunde de realizarea proiectului – nu este cazul

Descrierea asistenței tehnice de specialitate din surse externe – studiu de fezabilitate, proiect tehnic

Impactul social și asupra calității mediului

- Valorificarea pe plan local a fructelor de pădure autohtone (ciuperci, afine, zmeură, fragi, etc)
- Crearea de noi locuri de muncă
- Reducerea șomajului în zonă
- Influența aplicării programului în economia locală
- dezvoltarea serviciilor

Beneficiari ai proiectului

- Firmă privată – investitor
- Locuitorii municipiului Vatra Dornei

Resurse financiare externe



VATRA DORNEI

- Studiul de fezabilitate (valoare) – 8.000 Euro
- Investiții – 2.500.000 Euro

Localizarea investiției – Municipiul Vatra Dornei

Modul de armonizare a proiectului cu planul de amenajare a teritoriului – Proiectul se încadrează în prevederile Planului Urbanistic General al localității

REGENERARE URBANĂ

1. Titlul: *Consolidare și amenajare a Cazinoului balnear și repunerea în circuitul turistic*

Managerul de program: Consiliul Local al municipiului Vatra Dornei, Ministerul Culturii

Departamente din primărie afectate: Serviciul de Promovare și Dezvoltare a Turismului și Salvamont, Serviciul Urbanism

Influența în economia locală: repunerea în circuitul turistic a Cazinoului va duce la crearea unor noi locuri de muncă, atragerea unui număr mai mare de turiști prin creșterea atractivității zonei.

Utilizatori potențiali: Principalii beneficiari sunt cetățenii municipiului și turiștii

Localizarea investiției: Parcul municipal Vatra Dornei

Obiective: reabilitarea, consolidarea și repunerea în circuitul turistic a Cazinoului Vatra Dornei

Construcția Cazinoului se impune ca reprezentativă în ansamblul edificiilor stațiunii balneo-climaterice Vatra Dornei, cu evident potențial economic, inclusiv în contextul turismului național și internațional.

În cadrul lucrărilor de consolidare, restaurare și punere în valoare a acestui obiectiv, se va acorda o importanță deosebită refuncționalizării clădirii, pentru integrarea acesteia în circuitul economic de afaceri și turistic caracteristic zonei.

Cerințe financiare:

Estimarea costului:

- 4,2 milioane Euro – consolidare și amenajare Cazino
- 3,5 milioane Euro – construire hotel aferent

Structura de finanțare:

- Cofinanțare Consiliul Local
- Partener
- Alte surse

Tipul de finanțare: Parteneriat public-privat

Reglementări: Armonizarea proiectului cu strategia de dezvoltare durabilă națională și regională

Termen de realizare:

- există studiu de fezabilitate;
- derularea proiectului în maxim 4 ani

2. Titlul proiectului – *Clădire școală*

Managerul de proiect – Consiliul Local al municipiului Vatra Dornei

Departamentul din cadrul primăriei care răspunde de realizarea proiectului – Serviciul Dezvoltare Strategică și Integrare Europeană

Descrierea asistenței tehnice de specialitate din surse externe – studiu de fezabilitate, proiect tehnic

Impactul social și asupra calității mediului

- creșterea calității învățământului;
- îmbunătățirea condițiilor pentru elevi;

Influența aplicării programului în economia locală

- dezvoltarea serviciilor către populație

Beneficiari ai proiectului

- 550 copii din clasele I-VIII.

Resurse financiare externe

- Investiții (valoare) – 2,4 milioane Euro
- Contribuție locală – 10%

Localizarea investiției – Municipiul Vatra Dornei

Modul de armonizare a proiectului cu planul de amenajare a teritoriului – Proiectul se încadrează în prevederile Planului Urbanistic General al localității

ÎNTĂRIREA COEZIUNII SOCIALE ȘI REDUCEREA SĂRĂCIEI

1. Titlul proiectului – *Construcție spital*

Managerul de proiect – Consiliul Local Vatra Dornei

Departamentul din cadrul primăriei care răspunde de realizarea proiectului – Asistență socială

Descrierea asistenței tehnice de specialitate din surse externe – studiu de fezabilitate, proiect tehnic

Impactul social și asupra calității mediului

- sistem integrat de asistență medicală
- ocrotirea sănătății populației

Influența aplicării programului în economia locală

- siguranța cetățeanului

Beneficiari ai proiectului

- locuitorii municipiului Vatra Dornei;
- turiștii stațiunii;
- locuitorii localităților din Bazinului Dornelor.

Resurse financiare externe

- Investiții – 3,5 milioane USD

Localizarea investiției – Municipiul Vatra Dornei

Modul de armonizare a proiectului cu planul de amenajare a teritoriului – Proiectul se încadrează în prevederile Planului Urbanistic General al localității.

2. Titlul proiectului – *Casa filmului*

Managerul de proiect – Direcția Județeană a Cinematografiei, în parteneriat cu un investitor privat

Departamentul din cadrul primăriei care răspunde de realizarea proiectului – Cultură

Descrierea asistenței tehnice de specialitate din surse externe – nu este cazul

Impactul social și asupra calității mediului

- Asigurarea a noi forme de agrement pentru dorneni și turiști

Influența aplicării programului în economia locală

- dezvoltarea serviciilor

Beneficiari ai proiectului

- locuitorii municipiului Vatra Dornei;
- turiștii stațiunii.

Resurse financiare externe

- Investiții – 1,5 milioane Euro

Localizarea investiției – Municipiul Vatra Dornei

Modul de armonizare a proiectului cu planul de amenajare a teritoriului – Proiectul se încadrează în prevederile Planului Urbanistic General al localității.

3. Titlul proiectului - *“Centru de primire în regim de urgență și consiliere minori”*

Managerul de proiect – referent protecția copilului, Mihai Henț

Departamentul din cadrul Primăriei care răspunde de realizarea proiectului – Asistență Socială

Descrierea asistenței tehnice de specialitate

- D.G.J.P.D.C. Suceava prin specialiștii în domeniu
- Poliția

Impactul

- Moral-uman: Suport pentru minorii aflați în dificultate
- Social: Educarea minorilor pentru viață

Influența aplicării programului

- Reducerea numărului de copii delincvenți;
- Responsabilizarea familiei și determinarea acestora de a acorda sprijin copilului în dificultate.

Beneficiari ai proiectului

- Minorii aflați în dificultate datorită abuzului sau neglijenței în familie.

Resurse financiare

Valoare estimativă: 50.000 Euro

- participare locală: 10.000 Euro
- participare externă: 40.000 Euro

VATRA DORNEI

Localizarea investiției

- Construcție nouă pe raza municipiului Vatra Dornei

Modul de armonizare a proiectului cu planul de amenajare a teritoriului

- Proiectul se încadrează în prevederile Planului Urbanistic General al localității.

Program implementare

- Debutul proiectului: 2005
- Perioada: 8 luni
- Va fi asigurată continuitatea proiectului

PROTECȚIA MEDIULUI

1. Titlul: *Reabilitarea Stației de tratare a apei și extinderea rețelei de alimentare cu apă potabilă*

Managerul de program: Primăria municipiului Vatra Dornei

Departamente din primărie afectate: Direcția Administrării Domeniului Public

Influența în economia locală:

- Dezvoltarea unor activități economico-turistice și în zonele în care nu există rețea de apă.
- Reducerea costurilor (pierderilor) de producție a apei potabile și întreținere.
- Creșterea serviciilor.

Utilizatori potențiali / beneficiari:

- Locuitorii municipiului Vatra Dornei și agenții economici.
- Primăria/D.A.D.P. ca furnizor.

Localizarea investiției:

- Stația de tratare a apei.
- Zonele populate în care nu există rețea de apă.

Obiective:

- Îmbunătățirea calității apei potabile
- Creșterea serviciilor

- Obținerea unui profit
- Respectarea normelor legale

Estimarea costului:

- 800.000 Euro pentru reabilitarea Stației de tratare
- 130.000 Euro pentru extinderea rețelei de apă

Structura de finanțare

- 20% partea română
- 80% partea străină

Tipul de finanțare

- un posibil parteneriat public-privat
- public-finanțare externă

Termen de realizare: 2004-2007

2. Titlul: *Retehnologizarea Stației de epurare a apelor uzate, precum și reabilitarea și extinderea rețelei de canalizare*

Managerul de program: Primăria municipiului Vatra Dornei

Departamente din primărie afectate: Direcția Administrării Domeniului Public

Influența în economia locală:

- Reducerea și chiar neutralizarea costurilor de exploatare și a amenzilor aplicate pentru depășiri la parametri de calitate impuși de normele legale pentru apele uzate tratate și evacuate.
- Dezvoltarea unor activități economico-turistice în zonele populate neracordate la rețeaua de canalizare.

Utilizatori potențiali / beneficiari:

- Locuitorii și agenții economici
- Primăria (D.A.D.P.)

Localizarea investiției:

- Stația de epurare
- Zonele în care rețeaua de canalizare prezintă deficiențe
- Zonele neracordate, locuite.

Obiective:

- Reducerea costurilor de exploatare și eliminarea penalităților.
- Îmbunătățirea calității apei și, implicit, respectarea normelor legale.
- Îmbunătățirea serviciilor.

Estimarea costului:

- 1 milion Euro – rețehnologizare Stația de epurare.
- 1,5 milioane Euro pentru reabilitarea și extinderea rețelei de canalizare.

Structura de finanțare:

- 20% partea română
- 80% partea străină

Tipul de finanțare:

- public, public-privat, finanțare externă.

Termen de realizare: 2004-2009

3. Titlul: *Asigurarea unui management integrat al deșeurilor urbane în municipiul Vatra Dornei*

Managerul de proiect: Primăria Municipiului Vatra Dornei ca inițiator al unui parteneriat public – privat

Departamentele din cadrul Primăriei care răspund de realizarea proiectului

- Serviciul Urbanism și Amenajarea Teritoriului
- Direcția Economică
- Compartimentul de protecția mediului
- DADP

Descrierea asistenței tehnice de specialitate din surse externe

Având în vedere perspectivele pe termen lung ale implementării unui astfel de sistem, este necesară asistență tehnică pentru crearea unei strategii de marketing în vederea dezvoltării unui business profitabil pentru deșeurile urbane reciclate.

Impactul social și asupra calității mediului:

- Proiectul va avea un puternic impact social și asupra mediului, prin contribuția semnificativă la salubritatea municipiului și prin reducerea costurilor pentru colectarea, transportul și depozitarea deșeurilor urbane.

- Comunitatea locală va contribui activ la politica de reciclare a materialelor (deci la reducerea consumului de materii prime) și, implicit, la economia de energie.
- Diminuarea cantității de deșeuri municipale depozitate cu cca. 30 % prin implementarea sistemului de colectare selectivă.
- Asigurarea unui spațiu de depozitare a deșeurilor în condiții de protecția mediului și cu respectarea normelor de igienă și a standardelor de salubritate.
- Eliminarea impactului asupra mediului urmare a practicilor actuale deficitare de colectare, transport și depozitare a deșeurilor.

Influența aplicării programului în economia locală:

- Creșterea substanțială a volumului de deșeuri reciclate.
- Ameliorând calitatea mediului urban și impresia vizuală din oraș, măsura poate îmbunătăți oportunitățile de afaceri.
- Posibilitatea utilizării ulterioare a terenului unde a fost amplasată vechea rampă de deșeuri
- Oportunități de creștere a numărului locurilor de muncă.
- Va crește credibilitatea în abordarea regională a problemelor dezvoltării durabile și a investițiilor străine.

Beneficiari ai proiectului:

- Primăria Municipiului Vatra Dornei
- Comunitatea locală
- Agenții economici
- Operatorii de salubritate
- Potențialii investitori

Resurse financiare externe:

- Investiții (valoare) – 2.100.000 Euro
- Contribuție locală (10 %) - 210.000 Euro
- Posibile surse de finanțare: grant ISPA sau program Phare

Localizarea investiției: Municipiul Vatra Dornei

Modul de armonizare a proiectului cu planul de amenajare a teritoriului

Proiectul propus este în concordanță cu prevederile PUG elaborat și aprobat recent.

5. Titlul: Reabilitarea parcului municipal

Managerul de program: Consiliul Local al municipiului Vatra Dornei

Departamente din primărie afectate: Compartimentul de Cadastru și Fond Funciar

Impactul socio-economic: asigurarea microclimatului urban necesar desfășurării activității umane, pentru agrement și recreere, sporirea umidității atmosferice, îmbogățirea aerului cu oxigen, reținerea prafului și noxelor.

Utilizatori potențiali: Principalii beneficiari sunt locuitorii bazinului Dornelor și turiștii (având în vedere că orașul Vatra Dornei este o stațiune turistică de interes național)

Localizarea investiției: Parc Dealu Negru

Obiective: Proiectul își propune reabilitarea parcului Dealu Negru din municipiul Vatra Dornei. În acest sens se preconizează replantarea cu puiți specifici zonei de munte a zonelor din parc distruse de furtunile care au avut loc în anul 2002. (În scopul refacerii cât mai rapide a parcului se impune plantarea unor specii cu creștere intensă, urmând ca ele să fie înlocuite treptat cu specii mai decorative, încet crescătoare. Deoarece municipiul Vatra Dornei este amplasat într-o zonă în care specia preponderentă este molidul, ar fi indicată introducerea unor specii de foioase în scopul diversificării speciilor și pentru mărirea efectului decorativ și funcției de recreere a parcului Dealu Negru).

De asemenea, având în vedere că pâraiele din Parcul Municipiului Vatra Dornei sunt colmatate și există porțiuni întregi cu maluri rupte, aceste pârauri vor fi regularizate. Totodată, se impune efectuarea unor lucrări de drenare a zonei în care apa stagnează în timpul verii și înființarea unui iaz cu pești în acel loc.

Cerințe financiare:

Estimarea costului: 150.000 Euro

Structura de finanțare:

- Cofinanțare : Consiliul Local 40%
- Alte surse

Tipul de finanțare: Parteneriat public-privat

Reglementări: Armonizarea proiectului cu strategia de dezvoltare durabilă națională și regională.

Termen de realizare: derularea proiectului în 2-3 ani

DEZVOLTAREA ȘI PROMOVAREA TURISMULUI**1. Titlul: Amenajarea pârtiei de schi Telescaun**

Managerul de program: Consiliul Local al municipiului Vatra Dornei

Departamente din primărie afectate: Serviciul de Promovare și Dezvoltare a Turismului și Salvamont

Impactul socio-economic: atragerea unui număr mai mare de turiști în stațiunea Vatra Dornei prin creșterea siguranței acestora pe pârtiile de schi; punerea în valoare a zonei turistice Dealu Negru, creșterea valorii turistice a stațiunii; mărirea domeniului schiabil.

Utilizatori potențiali: Principalii beneficiari sunt cetățenii municipiului și turiștii

Localizarea investiției: Dealu Negru

Obiective: amenajarea pârtiei de schi Telescaun; mărirea domeniului schiabil în municipiul Vatra Dornei.

- Finalizarea lucrărilor de amenajare la pârtia de schi "Dealu Negru"
- Construirea instalației de iluminat nocturn la pârtia de schi "Dealu Negru"
- Achiziționarea instalațiilor de produs zăpadă artificială
- Finalizarea Planului Urbanistic de Detaliu pentru zona de practicare a sporturilor de iarnă, ce include zona Dealu Negru spre care este prevăzută extinderea domeniului schiabil

Cerințe financiare:

- Estimarea costului: 600.000 Euro

Structura de finanțare:

- Cofinanțare Consiliul Local
- S.C. TELESCAUN NEGREȘTI

Tipul de finanțare: Parteneriat public-privat

Reglementări: Armonizarea proiectului cu strategia de dezvoltare durabilă regională și națională și cu Planul Urbanistic General al localității.

Termen de realizare: derularea proiectului în maxim 2 ani

2. Titlul proiectului: *Creșterea siguranței turiștilor prin reducerea factorilor de risc în zona montană*

Localizare: Bazinul Dornelor

Județul: Suceava

Localitatea / orașul: Vatra Dornei

Costul total estimativ al proiectului : 48.000 Euro

Aspecte instituționale:

- Beneficiarii: locuitorii bazinului Dornelor, turiști

Obiectivele proiectului și justificarea necesității lui din punct de vedere al protecției mediului înconjurător și al aspectelor de sănătate publică (prezentarea, evoluția și consecințele unor aspecte negative)

- transmiterea de imagini live pe internet de pe pârtiile de schi și zona montană;
- Promovarea turistică a zonei;
- Creșterea siguranței turiștilor prin înregistrarea traseelor turistice din bazinul Dornelor pe gps, stocarea și prelucrarea datelor pe calculator și descărcarea traseului dorit pe gps-ul turiștilor sosiți în stațiune.
- Creșterea siguranței în deplasarea turiștilor în parcursul muntelui și monitorizarea acestuia prin:
 - Poziționarea foarte precisă a turiștilor în trasee;
 - Date disponibile în timp real;
 - Calcularea distanței parcursă între oricare dintre pozițiile înregistrate;
 - Statistici diverse despre rutele parcurse;
 - Supervizarea permanentă a poziției turistului în traseu;
- Reducerea numărului de turiști rătăciți;
- Reducerea numărului de accidente în munți;
- Reducerea numărului de accidente pe pârtiile de schi. Prin monitorizarea cu camere video a pârtiilor de schi, crește capacitatea de supraveghere și posibilitatea de alarmare în caz de accidente tehnice periculoase.

Descrierea sumară a proiectului (date tehnice generale)

Proiectul își propune folosirea GPS-urilor (aparate digitale de orientare în teren cu ajutorul sateliților) în vederea orientării în siguranță a turiștilor în munți .

Pentru promovarea turismului, celor care vor să viziteze zona sau să escaladeze munții într-un mod virtual, li se pot oferi imagini on-line, prin amplasarea unui echipament complex de camere video și antene de retransmisie în zonele cele mai pitorești din bazinul Dornelor. Acest sistem va fi folosit și în urmărirea on-line a unor trasee turistice. Astfel pot fi furnizate date referitoare la starea vremii, grosimea stratului de zăpadă, starea traseului, etc.

Existența unor studii preliminare (de impact, de fezabilitate): nu există studiu de fezabilitate

Contribuție financiară din surse proprii (co-finanțare):

- 10-15 % buget local;
- surse atrase

Durata de realizare: 1 an

3. Titlul proiectului: *Managementul comunicațiilor - dispecerat integrat de alarmare și comunicare interactivă între unitați de intervenție - Poliție, Pompieri, Ambulanța, Jandarmerie, Protecție Civilă, Gardieni Publici, Salvamont.*

Localizare: Bazinul Dornelor

Județul: Suceava

Localitatea / orașul: Vatra Dornei

Costul total estimativ al proiectului : 50.000 EURO

Aspecte instituționale:

- Beneficiarii: locuitorii bazinului Dornelor , turiști

Obiectivele proiectului și justificarea necesității lui din punct de vedere al protecției mediului înconjurător și al aspectelor de sănătate publică (prezentarea, evoluția și consecințele unor aspecte negative)

Proiectul își propune înființarea unui dispecerat care, prin intermediul aparaturii de emisie recepție, să îmbunătățească semnificativ următoarele caracteristici ale unei intervenții:

VATRA DORNEI

- comunicarea între echipele mobile din teritoriu și bază;
- asigurarea comunicării de prevenire și intervenție între forțele de acțiune în cazul unui dezastru, calamități, accident, etc;
- transmiterea în timp util către toate bazele a datelor care caracterizează elementele unui dezastru, calamitate, accident.

Descrierea sumară a proiectului (date tehnice generale)

Proiectul impune montarea unui punct repeter (retranslație) și dotarea tuturor unităților specializate din cadrul administrației locale (Salvamont, Protecția Civilă, Poliție, Pompieri, Punct Ambulanță, Jandarmerie, Gardieni publici) cu stații de emisie - recepție.

Structura rețelei de radiocomunicație va avea următoarea configurare: punctul releu de retransmisie (amplasat în cea mai eficientă locație a zonei din punct de vedere al retransmisiei), dispecerat, stații de emisie - recepție fixe, mobile și handy.

Mod de utilizare : releul de retransmisie va asigura legătura operativă între stațiile fixe (dispecerat sau bazele forțelor de intervenție) și echipele mobile din teritoriu. Stațiile de emisie recepție cu care vor fi dotate forțele de intervenție, vor avea două canale operative și vor funcționa în **regim de scanare permanentă**. Canalul 1 va asigura comunicarea pentru intervențiile comune, canalul 2 fiind utilizat pentru comunicarea proprie în cadrul aceleiași formații de acțiune.

Intervenție - Trafic radio: în timpul programului curent, comunicarea în interiorul echipelor de intervenție se va desfășura independent pe canalul 2, prin aceasta nefiind afectat traficul radio al celorlalte forțe de intervenție. La primirea unui apel de intervenție, indiferent de categoria echipei care primește mesajul, aceasta va comuta stația pe canalul 1 și va lansa codul de intervenție (prestabilit) împreună cu datele necesare privind locul, amploarea și natura evenimentului. Astfel, lanțul de anunțare este încheiat în cel mai scurt timp posibil, iar forțele specializate sunt direcționate simultan către locul intervenției.

Implementarea acestui proiect este necesară deoarece la momentul actual stabilirea legăturii între forțele de acțiune se face numai la nivel telefonic pentru fiecare structură în parte, iar fluxul informațional se face deasemeni prin linie telefonică.

Existența unor studii preliminare (de impact, de fezabilitate): nu există studiu de fezabilitate

Contribuție financiară din surse proprii (co-finanțare):

- 10-15 % buget local;
- surse atrase

Durata de realizare: 9 luni

4. Titlul proiectului: **Creșterea eficienței activității Serviciului de Dezvoltare și Promovare a Turismului și Salvamont**

Localizare: Bazinul Dornelor

Județul: Suceava

Localitatea/orașul: Vatra Dornei

Costul total estimativ al proiectului : 80.000 EURO

Aspecte instituționale:

- Beneficiarii: locuitorii bazinului Dornelor, turiști.

Obiectivele proiectului și justificarea necesității lui din punct de vedere al protecției mediului înconjurător și al aspectelor de sănătate publică (prezentarea, evoluția și consecințele unor aspecte negative)

Proiectul își propune dezvoltarea și creșterea eficienței Serviciului de Promovare și Dezvoltare a Turismului și Salvamont prin:

- suplimentarea numărului de angajați cu 5 persoane;
- editare de materiale publicitare (hărți, pliante, broșuri, albume, CD-uri, pagină web);
- participarea la târguri și expoziții de turism naționale și internaționale;
- amenajări trasee turistice;
- dotări serviciu;
- dezvoltarea programelor de turism actuale;
- atragerea unui număr mai mare de investitori.

Descrierea sumară a proiectului (date tehnice generale)

Proiectul impune creșterea eficienței activității de promovare a turismului din Vatra Dornei prin elaborarea unor materiale publicitare, creșterea

siguranței turiștilor în zona montană, diversificarea sporturilor practicabile la Vatra Dornei.

Existența unor studii preliminare (de impact, de fezabilitate): nu există studiu de fezabilitate

Contribuție financiară din surse proprii (co-finanțare):

- 10-15 % buget local;
- surse atrase

Durata de realizare: 2 ani

5. Titlul: *Parcul de distracții „Lunca Dornei” și Runc*

Managerul de program: Consiliul Local al municipiului Vatra Dornei

Departamente din primărie afectate: Serviciul de Promovare și Dezvoltare a Turismului și Salvamont și Serviciul Urbanism

Impactul socio-economic: acest spațiu asigură microclimatul urban necesar desfășurării unor activități de recreere și sportive. De asemenea, se vor crea noi locuri de muncă și se vor obține venituri din utilizarea dotărilor. Prin îmbunătățirea aspectului peisagistic, această zonă poate deveni una de interes regional sau chiar național.

Utilizatori potențiali: Principalii beneficiari sunt cetățenii municipiului și turiștii.

Localizarea investiției: zona Lunca Dornei

Obiective: reamenajarea zonei de agrement „Lunca Dornei”

Cerințe financiare:

Estimarea costului: 500 000 Euro

Structura de finanțare:

- Cofinanțare Consiliul Local
- Partener
- Alte surse

Tipul de finanțare: Parteneriat public-privat

Reglementări: Armonizarea proiectului cu strategia de dezvoltare durabilă națională și regională și cu Planul Urbanistic General al localității.

Termen de realizare: studii de fezabilitate;

- derularea proiectului în maxim 2 ani

6. Titlul: *Construirea unui patinoar artificial*

Managerul de program: Consiliul Local al municipiului Vatra Dornei

Departamente din primărie afectate: Serviciul de Promovare și Dezvoltare a Turismului și Salvamont și Serviciul Urbanism

Impactul socio-economic: crearea unor spații și activități noi pentru petrecerea timpului liber, a unui climat favorabil desfășurării unor competiții sportive, orientarea tinerilor spre practicarea cât mai multor sporturi de iarnă.

Utilizatori potențiali: Principalii beneficiari sunt cetățenii municipiului și turiștii.

Obiective: proiectarea, construirea și amenajarea unui patinoar artificial

Cerințe financiare:

Estimarea costului: 2.500.000 Euro

Structura de finanțare:

- Cofinanțare Consiliul Local
- Partener
- Alte surse

Tipul de finanțare: Parteneriat public-privat

Reglementări: Armonizarea proiectului cu strategia de dezvoltare durabilă regională și națională și cu Planul Urbanistic General al localității.

Termen de realizare: studii de fezabilitate;

- derularea proiectului în maxim 3 ani

7. Titlul: *Sport extrem la Vatra Dornei*

Managerul de program: Consiliul Local al municipiului Vatra Dornei

Departamente din primărie afectate: Serviciul de Promovare și Dezvoltare a Turismului și Salvamont

Impactul socio-economic: creșterea numărului zonelor de agrement din municipiu, a activităților turistice și sportive; diversificarea activităților sportive practicate de tinerii din municipiu; atragerea unui număr cât mai mare de turiști, prin creșterea



VATRA DORNEI

siguranței pe traseele montane; punerea în valoare a zonelor de interes turistic din Bazinul Dornelor.

Utilizatori potențiali: Principalii beneficiari sunt cetățenii municipiului și turiștii.

Obiective: igienizare, amenajare și punere în circuitul turistic al stâncii alpine Dorna 1;

- proiectarea, construirea și amenajarea unui panou artificial de alpinism la Sala de Sport;
- amenajarea traseelor turistice;
- amenajarea unor zone de decolare cu parapanta și îmbunătățirea căilor de acces;
- amenajarea râurilor Dorna și Bistrița în vederea practicării în bune condiții și în siguranță a river-rafting.

Cerințe financiare:

Estimarea costului: 60.000 Euro

Structura de finanțare:

- Cofinanțare Consiliul Local
- Partener
- Alte surse

Tipul de finanțare: Parteneriat public-privat

Reglementări: Armonizarea proiectului cu strategia de dezvoltare durabilă regională și națională.

Termen de realizare: derularea proiectului în maxim 2 ani

ANEXE

1 . Proiecte în derulare

1.1 CENTRALA TERMICĂ PE DEȘEURI DIN LEMN

Valoarea de finanțare este de 4,5 milioane Euro

Finanțatori :

- Ministerul Mediului din Danemarca
- Ministerul Industriilor prin Agenția Română pentru Conservarea Energiei;
- Consiliul local

Obiectivul proiectului constă în construirea unei centrale termice care va folosi drept combustibil rumegușul și alte deșeuri din lemn, amplasată în strada Unirii din municipiul Vatra Dornei.

Prin punerea în funcțiune a acestei centrale termice se reduce depozitarea necontrolată a rumegușului în râuri și în natură. Obiectivul major îl constituie îmbunătățirea condițiilor de mediu, având ca efect furnizarea agentului termic pentru locuitorii orașului.

Energia termică produsă va fi mai ieftină, iar deșeurile rezultate din prelucrarea lemnului vor fi valorificate.

Lucrările obiectivului au început în anul 2001:

- depozitul de rumeguș este în fază de execuție;
- s-au achiziționat utilaje care vor deservi centrala și anume: un tractor și un IFRON
- s-au achiziționat conductele din poliuretan pentru transportul agentului termic, pentru 9,5 Km.

1.2 PROIECT ARCADIS

ARCADIS este un proiect pilot pentru prevenirea inundațiilor în bazinul hidrografic al râului **Bistrița**.

Proiectul este implementat de Ministerul Transporturilor, Lucrărilor Publice și Gospodărire a Apelor Olanda (RIZA) și Ministerul Apelor și Protecției Mediului România, prin Compania olandeză ARCADIS.

Obiectivele proiectului sunt:

- Definirea unei strategii de prevenire a inundațiilor în cadrul planului de gospodărire a unui bazin hidrografic în acord cu cerințele Directivei Cadru;
- Definirea unei metodologii de monitorizare și aplicare a strategiei stabilite în acord cu cerințele Directivei Cadru pentru partea bazinului Bistrița din cadrul județului Suceava;
- Dezvoltarea unei abordări combinate în prevenirea inundațiilor, având ca bază Directiva Cadru 2000/60 a Comisiei Europene în domeniul apei în procesul de aderare a României la Uniunea Europeană.

1.3 PROGRAM MATRA - MANAGEMENT FINANCIAR ȘI PATRIMONIUL MUNICIPAL VATRA DORNEI

În baza Memorandumului semnat în anul 1999 între România și Regatul Olandei, Guvernul Olandez derulează proiecte de asistență în vederea îndeplinirii criteriilor de aderare la Uniunea Europeană și realizării "acquis communautaire".

Politica de acordare a beneficiului Programelor de pre-aderare "**MATRA**" este de competența Ministerului Afacerilor Externe al Olandei. Alături de sprijinul în vederea aderării, Programele "**MATRA**" vizează și crearea unor legături durabile între instituțiile publice din Olanda și statele receptoare.

Programul "**Matra**" al Guvernului Olandei finanțează și proiectul "Îmbunătățirea Managementului Public Local în România".

Organizația de implementare a proiectului este Asociația Municipality-urilor din Olanda (VNG).

VATRA DORNEI

Obiectivul principal al programului este acela de a îmbunătăți capacitatea managementului public la nivel local din România.

În municipiul Vatra Dornei se derulează proiectul pilot **“Managementul financiar și patrimoniul municipal”**.

Prin intermediul acestui program beneficiem de asistență tehnică și instruire în cadrul autorității locale, pentru îmbunătățirea capacității managementului public local.

REZULTATE CONCRETE:

- s-a constituit banca de date privind proprietățile;
- s-a constituit situația privind modul de evidențiere a veniturilor și cheltuielilor din exploatarea proprietăților și corelarea acestora cu bugetul local;
- s-a creat formatul de dosar pentru înregistrarea proprietăților;
- s-a încheiat Contractul de Finanțare nerambursabilă între Agenția Internațională de Cooperare a Asociației Municipalităților Olandeze – VNG Internațional;
- s-a obținut prima tranșă de finanțare, 3.500 EU sumă cu care au fost achiziționate doua calculatoare performante , un aparat de fotografiat digital și diferite consumabile;
- se lucrează la întocmirea fișelor de imobil.

1.4 PROGRAMUL GRASP

Programul GRASP – este un program de Reformă a Administrației Publice și Parteneriate Durabile.

Este un program finanțat de către Agenția Statelor Unite pentru Dezvoltare Internațională (USAID).

Municipiul Vatra Dornei a reușit să obțină finanțare pentru două proiecte după cum urmează:

Proiectul social **„Și voi sunteți ai noștri – nouă ne pasă”** inițiat la Vatra Dornei a fost aprobat de GRASP și a început să se deruleze în luna septembrie 2003, necesitând fonduri de 1.041.000.000 lei.

Asociația „Christiana” și Primăria municipiului Vatra Dornei își propun asistența socială la domiciliu a unui număr de 40 de persoane în vârstă aflate într-o situație critică (lipsa familiei, situație materială și financiară precară, probleme deosebite de sănătate).

Prin demararea unui astfel de proiect în parteneriat se încearcă punerea bazelor unei colaborări viitoare pentru a interveni prompt și eficient la nivelul societății și a răspunde la nevoile pe care aceasta le are. Astfel, inițiatorii proiectului își propun asistarea medico-socială la domiciliu a unui număr de 40 de persoane peste vârsta de 65 de ani, fără familie, cu venituri reduse sau fără venituri, care nu se pot gospodări singuri datorită vârstei sau anumitor deficiențe.

Asociația de Dezvoltare Zonală Dorna (ADZD) din care face parte și municipiul Vatra Dornei a câștigat un proiect în valoare de 60 de mii de euro, proiect care se referă la asigurarea serviciului de comunicare prin **internet prin satelit în bazinul Dornelor** și vizează instalarea echipamentelor necesare pentru introducerea în primăriile și școlile celor 11 localități membre ADZD a internetului prin radio.

Din totalul de 60 de mii de euro, suma de 50 de mii este suportată de finanțator, restul urmând să fie suportat de solicitant. ADZD fiind o asociație nouă, nu dispune de surse proprii de finanțare fiind un parteneriat public încheiat între administrațiile locale din localitățile bazinului Dornelor. Drept urmare, a fost aprobat parteneriatul cu ADZD în vederea cofinanțării proiectului, suma pentru cofinanțare ce revine fiecărei localități membră fiind atribuită proporțional cu valoarea echipamentelor instalate în localitate, valoare cuprinsă în proiectul tehnic de execuție a lucrării.