



TÂRGOVIȘTE

PRIMĂRIA MUNICIPIULUI
TÂRGOVIȘTE

AGENDA LOCALĂ 21 – PLANUL LOCAL DE DEZVOLTARE DURABILĂ A MUNICIPIULUI TÂRGOVIȘTE

TÂRGOVIȘTE
2004

Proiect PNUD ROM 98/012, 0033238

Copyright © 2004 Primăria Târgoviște, România

Str. Revoluției nr. 1-4, cod 130 011, Târgoviște, Jud. Dâmbovița

Tel: 0245/611222

Fax: 0245/217951

E-Mail: primar@pmtgv.ro

Pagina web: www.ptgv.ro

© 2004 Centrul Național pentru Dezvoltare Durabilă

Str. Alexandru Philippide, nr. 15, Sector 2, București

Tel: +4021 201 14 02

Fax: +4021 201 14 02

E-Mail: office@sdpn.ro

Opiniile exprimate aparțin autorilor și nu reprezintă în mod necesar punctul de vedere al PNUD

Document apărut cu sprijinul Programului Națiunilor Unite pentru Dezvoltare și al Primăriei Municipiului Târgoviște.

Expertiză tehnică acordată de Centrul Național pentru Dezvoltare Durabilă



T Â R G O V I Ș T E

Comitetul Local de Coordonare – CLC

Dorel Bondilă - Viceprimar Municipiul Târgoviște: Președinte

Georgeta Aldea - Consilier Prefectura Dâmbovița

Sorin Radu - Șef Serviciul Personal Consiliul Județean

Gelu Rusescu - Director Camera de Comerț, Industrie și Agricultură

Pavel Mimiș - Director Direcția de Sănătate Publică

Virgil Maniți - Inspector Șef Inspectoratul de Protecție a Mediului

Robertino Trifu - Director Oficiul de Protecție al Consumatorului

Aurelia Catană - Inspector General Inspectoratul Școlar Dâmbovița

Margareta Patriche - Lector Universitatea Valahia

Nicolae Vitiuc - Comisar Șef Poliția municipiului Târgoviște

Nicolae Coman - Președinte sindicat

Pârvu Tudor - Președinte Consiliul Național al Întreprinderilor Private, Mici și Mijlocii din România – filiala Târgoviște

Ion Picioruș - Director Agenția Județeană pentru Ocuparea Forței de Muncă

Teodor Vasiliu - Reprezentant mass-media

Constantin Boghiță - Responsabil protecția mediului OTELINOX

Viorel Tabacu - Președinte Asociația de Eficiență a Energiei

Ion Staicu – ing, Șef Secție calitatea apei/RAGC Târgoviște

Preot Ioan Stan - Arhiepiscopia Târgoviște

Biroul Agenda Locală 21:

ing. Camelia Dănilă

ec. Ionuț Găgiu.

Consultanță din partea Centrului Național pentru Dezvoltare Durabilă - CNDD:

Călin Georgescu – Director de proiect

George Romanca – Coordonator pentru orașele Arad, Bolintin Vale, Mediaș, Sibiu, Sighișoara, Târgoviște

Radu Vădineanu – Coordonator pentru orașele Câmpina, Falticeni, Pitesti, Târgu Jiu și Vatra Dornei

Tania Miha – Consultant SDNP, Coordonator Programe – Proiecte

Dan Apostol – Consultant editorial, publicistic și enciclopedic

Carmen Năstase – Coordonator financiar

Bianca Bacinschi – Comunicare

Adrian Voinea – Specialist IT

Grupul de lucru nr. 1 – MEDIU

ing. Constantin Bălașa – director tehnic Primăria Târgoviște – Coordonator

ing. Elena Ivașcu – compart. Protecția Naturii și Arie Protejate, I.P.M.

ing. Aurel Ciobanu – compart. Programe Dezvoltare Locală, Primăria Târgoviște

ing. Mariana Mîndrescu – S.C. Termica S.A.

Grupul de lucru nr. 2 – ECONOMIC

ec. **Daniela Aldea** – contabil șef Primăria Târgoviște – Coordonator

ec. Daniela Dumitru – economist Primăria Târgoviște

jr. Anca Stoica – consilier juridic Primăria Târgoviște

jr. Radu Maniți – referent juridic Consiliul Local

ec. Lucia Margareta Bondilă – SC Erdemir Romania SRL

Grupul de lucru nr. 3 – SOCIAL

ing. **Ioana Cristea** – Viceprimar Municipiul Târgoviște – Coordonator

jr. Marcela Iordache – Șef Birou Asistență Socială.

Alexandrina Maria Cristea – societatea civilă

Petra – Biblioteca Municipală

CUPRINS

<i>Cuvânt înainte adresat de Reprezentantul Rezident al Programului Națiunilor Unite pentru Dezvoltare în România</i>	7
<i>Cuvânt pentru viitorul durabil al Târgoviștei adresat de Primarul Municipiului</i>	9
<i>Scurt istoric al orașului</i>	10

I. EVALUAREA SITUAȚIEI ACTUALE11**I.1 CAPITALUL NATURAL11**

I.1.1. Date geografice	11
I.1.2. Resurse primare și secundare	11
A. Resursele de apă	11
B. Resursele de sol	12
C. Resurse cu valoare peisagistică – biodiversitatea (vegetația, fauna)	12
I.1.3. Calitatea factorilor de mediu	12
A. Calitatea aerului	13
B. Calitatea apei	13
C. Calitatea solului și a vegetației	14
D. Situația poluării sonore	14
E. Managementul deșeurilor	14

I.2. CAPITALUL ANTROPIC.....15

I.2.1. Dotarea edilitară	15
Rețeaua stradală	15
Alimentarea cu apă potabilă	15
Alimentarea cu energie electrică	16
Alimentarea cu energie termică	16
Alimentarea cu gaze naturale	17
Fondul de locuințe	17
I.2.2. Activitățile economice și mediul de afaceri	17

I.3. CAPITALUL SOCIAL.....20

I.3.1. Evoluția populației și principalele fenomene demografice	20
I.3.2. Situația structurală pe categorii socio- profesionale	21
Ocuparea forței de muncă	21
Șomajul	22
Situația pensionarilor	22
I.3.3. Evaluarea sistemului de învățământ	22
A. Învățământul preuniversitar	23
B. Învățământul universitar	23
I.3.4. Protecția socială	24
Protecția copilului	24
Protecția persoanelor cu handicap	24
Asistența socială	25
I.3.5. Situația cultelor religioase și a etniilor	26
I.3.6. Sănătatea	26

I.3.7. Ordinea publică și protecția civilă	28
Asigurarea ordinii publice	28
Prevenirea și stingerea incendiilor	29
Protecția civilă	29
I.3.8. Mass-media	30
I.3.9. Cultura	30
I.3.10. Agreement și sport	31
I.4. ANALIZA SWOT	31

**II. PRINCIPII ȘI OBIECTIVE PENTRU O
DEZVOLTARE DURABILĂ33****II.1. PRINCIPII.....33****II.2. OBIECTIVE GENERALE PENTRU O
DEZVOLTARE DURABILĂ A
MUNICIPIULUI TÂRGOVIȘTE33****II.3. OBIECTIVE SPECIFICE33****III. PLANUL LOCAL DE ACȚIUNE AL
MUNICIPIULUI TÂRGOVIȘTE.....39****III.1. PRINCIPII ȘI CONDIȚII39****III.2. MĂSURI DE ÎNTĂRIRE A CAPACITĂȚII
INSTITUȚIONALE40**

III.2.1. Pregătirea și perfecționarea resurselor umane	40
III.2.2. Studii și proiecte	41

III.3. PROIEȚIA FINANCIARĂ 2002 – 200742**III.4. OBIECTIVELE SPECIFICE ȘI PROIECTELE
IDENTIFICATE43**

a. Infrastructură și locuire	43
b. Protecția mediului	46
c. Economie	47
d. Social	48

**III.5. STRUCTURILE INSTITUȚIONALE DE
MONITORIZARE ȘI EVALUARE50****III.6. ANEXE.....55**

III.6.1. Proiecte în curs de realizare cu finanțare externă	55
III.6.2. Programe, sub-programe și proiecte (cap IV – Proiecte Prioritare)	55
III.6.3. Acorduri bilaterale cu primării din țară și străinătate	56

IV. PROIECTELE PRIORITARE ALE MUNICIPIULUI TÂRGOVIȘTE.....	57
IV.1. Proiect: Eficientizarea energetică a sistemului de iluminat public în municipiul Târgoviște.....	57
PROGRAM: Modernizarea și extinderea sistemului de captare și tratare a apelor uzate (Pg 1)	57
IV.2. Modernizare și extindere stație de epurare Târgoviște Sud	57
IV.3. Proiect: Reabilitarea și extinderea sistemului de canalizare în municipiul Târgoviște	58
PROGRAM: Asigurarea necesarului de energie termică, economic și ecologic, în sistem centralizat (Pg 2).....	59
IV.4. Cogenerare municipală Târgoviște.....	59
IV.5. Modernizare rețele termice, etapa a V-a – Târgoviște.....	60
IV.6. Proiect: Modernizarea cazanului de apă fierbinte de 50 Gcal/h, pentru asigurarea consumatorilor cu energie termică - Târgoviște.....	61
IV.7. Modernizarea cazanelor de apă fierbinte de 25 Gcal/h, pentru asigurarea consumatorilor cu energie termică – Târgoviște.....	62
IV.8. Reabilitarea colectării, transportului, tratării și depozitării controlate a deșeurilor solide în Județul Dâmbovița	63
IV.9. Reabilitarea transportului în comun prin utilizarea de mijloace de transport ecologice.....	64
IV.10. Ecologizarea cartierelor municipiului Târgoviște	65
IV.11. Îmbunătățirea confortului termic al clădirilor existente pentru reducerea consumurilor energetice	66
IV.12. Implementare sistem GIS municipal	67
PROGRAM: Punerea în valoare a monumentelor istorice și de arhitectură pentru a revitaliza turismul și a conserva identitatea culturală a orașului	68
IV.13. Restaurare și punere în valoare a fortificației Târgoviște - Șanțul și Valul Cetății - tronsonul I.....	68
IV.14. Refacere ambianță centru comercial vechi Târgoviște	69
IV.15. Baza de agrement Târgoviște.....	69
IV.16. Așezământ social Priseaca.....	71
IV.17. Reabilitarea infrastructurii Spitalului municipal „Mănăstirea Dealu”	72
IV.18. Realizarea centurilor de circulație ale municipiului în perspectiva dezvoltării până în 2020.....	73
IV.19. Spital municipal.....	74
IV.20. Incubator tehnologic	74



TÂRGOVIȘTE

Cuvânt înainte

adresat de Reprezentantul Resident al Programului Națiunilor Unite
pentru Dezvoltare în România

Agenda Locală 21 (AL21) a fost elaborată și adoptată la Summitul Mondial de la Rio de Janeiro în 1992, ca instrument de promovare a conceptului dezvoltării durabile. După zece ani, la Johannesburg în 2002, al II lea Summit promovează AL21 ca principalul instrument în realizarea bunăstării populației lumii. Dedicată administrației locale, AL21 stabilește prin participare publică un echilibru între dezvoltarea economică, echitatea socială și protecția mediului.

Conceptul dezvoltării durabile determină o reevaluare permanentă a legăturilor dintre om și natură și pledează pentru solidaritatea între generații ca singura opțiune viabilă pentru dezvoltarea pe termen lung.

Programul Națiunilor Unite pentru Dezvoltare din România sprijină activ dezvoltarea durabilă prin asistența acordată în cadrul proiectului său de "Construire a capacităților locale de implementare a Agendei Locale 21 în România". Proiectul a fost implementat în 9 orașe-pilot, în perioada 2000-2002, iar ulterior între 2003-2004, finalizându-se încă 13 orașe. Proiectul acoperă în fiecare an un set de orașe și se află sub coordonarea Centrului Național pentru Dezvoltare Durabilă, agenția de implementare a PNUD pentru AL21.

Procesul participativ de elaborare a fost unic, stimulând energia cetățenilor, a sectorului privat, a mediului academic, a ONG-urilor și a autorităților locale. Toți aceștia s-au ridicat la înălțimea așteptărilor, iar eforturile lor colective au dat naștere prezentului document. Acest raport își are rădăcinile în necesitățile și ideile locale, devenind o mărturie a eforturilor, energiei și entuziasmului lor. Fie prin furnizarea de informații, fie prin acordarea de asistență tehnică, fie prin participarea directă, întreaga comunitate a avut o contribuție enormă la succesul acestuia.

Rezultatul este o strategie coerentă, cu un plan concret de acțiune și de implementare. Ambele oferă o garanție practică a faptului că proiectul poate răspunde necesităților comunității și că reprezintă o contribuție importantă la dezvoltarea durabilă în România. Felicit și mulțumesc tuturor celor care au contribuit la succesul său.

Soknan Han Jung

Reprezentant Resident PNUD
Coordonator Resident ONU



8

MUNICIPIUL



T Â R G O V I Ș T E

Cuvânt pentru viitorul durabil al Târgoviștei

adresat de Primarul Municipiului

Includerea municipalității târgoviștene în etapa a II-a a proiectului Agenda Locala 21, promovat de ONU și susținut prin Programul Națiunilor Unite pentru Dezvoltare, constituie o binevenită șansă pe care administrația publică locală, cetățenii și organismele implicate au datoria să o includă ca prioritate de grad zero între preocupări, interes și demersul public.

Succesul acestui program de dezvoltare și de afirmare a imaginii viitoare a cetății încărcate de istorie cu renume și prestigiu, este condiționat de participarea publică a comunității, de promovarea și exercitarea dezvoltării descentralizate.

Programul Agenda Locală 21 oferă o abordare integrată a problemelor sociale, a celor de dezvoltare economică și a impactului direct asupra protecției și conservării mediului.

Implementarea obiectivelor strategice ale Agendei Locale 21, evidențiate și adaptate la condițiile și disponibilitățile reale, trebuie să conducă la acțiuni și măsuri practice care să facă posibilă creșterea gradului de bunăstare prin dezvoltarea coerentă a comunității. În fapt, acest program complex, care include Strategia Locală, Planul de Acțiune și Proiectele Prioritare, propune un model concret și specific de dezvoltare economică în deplin acord cu rezolvarea chestiunilor sociale, cu folosirea rațională și eficientă a resurselor și protejarea mediului înconjurător.

Șansa de care vorbeam se alătură dorinței generale și acțiunilor întreprinse - prin complexe modalități sau mijloace și prin identificarea situațiilor favorabile - pentru valorificarea, pentru dezvoltarea Târgoviștei, zestrea monumentală, edificată și naturală, prin atragerea disponibilităților economice și umane comunitare.

Convins sincer că dezvoltarea durabilă a municipiului Târgoviște este condiționată de repunerea în circuit a patrimoniului istoric printr-un turism cultural bine orientat și urmărit, acțiunea conjugată a administrației și a cetățenilor creează premisele reale ale atingerii setului de obiective ale Programului cadru de implementarea a Agendei Locale 21.

În numele autorităților locale, al Comitetului Local de Coordonare al Agendei Locale 21 din Târgoviște, vreau să mulțumesc cetățenilor care au primit cu pertință provocarea acestui Program, precum și tuturor celor care au contribuit la elaborarea și definitivarea Strategiei Locale de Dezvoltare Durabilă.

Acest exemplu ne dă încrederea că viitorul afirmării și dezvoltării locale este unul sigur și durabil pentru noi toți și pentru generațiile care ne vor urma.

POZA??

PRIMAR,
Ing. Iulian Furcoiu

Scurt istoric al oraşului

Municipiul Târgovişte este reşedinţa judeţului Dâmboviţa din anul 1968. Atestarea documentară apare târziu, într-un memorial de călătorie din 1396 aparţinând lui John Schildberg. Beneficiind de o poziţie geografică extrem de favorabilă la contactul dintre Câmpia piemontană omonimă şi Subcarpaţi, pe malul drept al Ialomiţei, Târgovişte este un nume de adâncă rezonanţă în istoria şi cultura noastră naţională.

Capitală a Ţării Româneşti, cu unele intermitenţe între 1418 şi 1713, Târgoviştea a fost reşedinţa unui şir însemnat de voievozi - 33 la număr, între care se disting domniile lui Mircea cel Bătrân, Vlad Ţepeş, Mihai Viteazul şi Constantin Brâncoveanu, care au dezvoltat necontenit Târgoviştea, în acele vremuri un important oraş european, asemuit de numeroşi călători şi diplomaţi cu cele mai vestite oraşe ale lumii de atunci: "o Florenţa a românilor".

Dezvoltarea feudală a oraşului era centrată pe un areal din jurul Curţii Domneşti şi a sistemelor de fortificaţii (Şanţul Cetăţii), care pornea semicircular pe Ialomiţa (între Teiş la nord şi cartierul actual Sârbi la sud - Poarta Bucureştilor).

Se distingeau atunci cele trei zone principale ale oraşului: Târgul de Sus - Suseni în nord, nord-vest,

Curtea Domnească, în partea centrală şi Târgul de Jos în sud, sud-vest, care imprimă şi astăzi o anumită structură şi textură urbană. Funcţia sa comercială a fost o coordonată majoră a oraşului, datorită rolului de capitală, cât şi a poziţiei sale geografice, pe traiectoria unor importante artere comerciale europene şi orientale. Menţionăm astfel rolul pieţii centrale, al târgurilor periodice care antrenau importante schimburi comerciale româneşti şi străine.

Evoluţia demografică arată oscilaţii importante: circa 60.000 locuitori în vremea lui Matei Basarab, 7.812 locuitori în anul 1900, circa 100.000 locuitori în 1989, ceva mai puţini în prezent.

Municipiul Târgovişte se încadrează în categoria oraşelor mijlocii, având o funcţie predominant industrială: platforma industriei grele în partea de sud, sud-vest (C.O.S.T., Oţelinox, Erdemir, Saro, Romlux); platforma industriei uşoare (întreprinderi de panificaţie, depozite de legume, fructe, cereale, produse lactate etc.) situată în nordul oraşului; în interior – Upet şi Supermarket-ul XXL, fiind înconjurate în prezent de zone rezidenţiale.

În afară de funcţia industrială pe care o are, oraşul se remarcă şi prin funcţia turistică, în sensul că dispune de o mare varietate de obiective turistice, multe legate de trecutul său istoric.

I. EVALUAREA SITUAȚIEI ACTUALE

I.1 CAPITALUL NATURAL

I.1.1. Date geografice

Așezare și relief

Municipiul Târgoviște este situat în câmpia subcolinară care-i poartă numele, parte a câmpiei piemontane înalte, în apropierea paralelei de 45°. Înălțimea dealurilor din vecinătatea orașului atinge cota de 425 m, întreaga zonă colinară caracterizându-se prin văi săpate de torenți. În marginea vestică a Târgoviștei relieful este ușor boltit, formând pragul interfluvial dintre lalomița și Dâmbovița. Vatra orașului, delimitată la est de râul lalomița, se află la o înălțime de 10-15 m deasupra luncii inundabile a lalomiței.

Clima

Târgoviște beneficiază de un climat plăcut, determinat de așezarea geografică și de relief, unul dintre cele mai favorabile din țară. Clima se caracterizează printr-o temperatură medie anuală de 9,9°C și o amplitudine termică de 22°C. Valoarea anuală a bilanțului radiativ este de 50kcal/cm. Regimul eolian se caracterizează prin predominarea vânturilor de nord-vest, nord-est și vest cu viteze medii anuale între 2,1 și 3,2m/s și viteze medii lunare între 0,9 m/s și 4,2m/s. Precipitațiile atmosferice ating în zona municipiului valori cuprinse între 450-780 mm anual, deși s-au înregistrat și valori extreme.

I.1.2. Resurse primare și secundare

A. Resursele de apă

Rețeaua hidrografică

Cea mai importantă apă curgătoare care străbate teritoriul Târgoviștei, pe direcția NV-SE, este râul lalomița, cu un debit mediu de 9-13 mc/s și o viteză a apei între 0,75 m/s și 8,4 m/s. La 3-4 km spre vest de valea lalomiței curge Ilfovul și, pe raza orașului, pâraul Milioara (Miarea), canalizat și deviat către râul Ilfov. Pe terasa lalomiței, pânza freatică se află la adâncimea medie de 3-5 m, iar în lunca înaltă a lalomiței și în lunca pâraielor Ilfov și Milioara la adâncimea de 1,5-3 m.

Resursele de apă potabilă

Alimentarea cu apă potabilă se realizează din 6 surse: 5 surse subterane, aflate la o distanță de 10-20 km față de municipiul Târgoviște și o sursă de suprafață:

- Sursa Dragomirești Nord, 32 foraje, $V_{\text{anual}} = 7.884$ mii mc;
- Sursa Hulubești-Butoiu, 17 foraje de adâncime, $V_{\text{anual}} = 3.154$ mii mc;
- Sursa Mănești, 22 foraje, $V_{\text{anual}} = 3.730$ mii mc;
- Sursa Lazuri-Văcărești, 34 foraje, $V_{\text{anual}} = 9.460$ mii mc;
- Sursa Parcul Mitropoliei, un foraj, în conservare, $V_{\text{anual}} = 365$ mii mc.
- Sursa de suprafață COS Târgoviște care preia apa din râul lalomița, ce este potabilizată în Stația de tratare Târgoviște Sud, $V_{\text{anual}} = 4.730$ mii mc (aflată în prezent în conservare) și se

preia în cazul în care nu este satisfăcută cerința de apă din subteran.

Rețeaua de apă de joasă presiune (1-3,5 bar), inclusiv aducțiuni, este de 140 km, din care 41 km a fost reabilitată în perioada 2000-2002 prin credit BERD. Rețeaua de apă potabilă de medie presiune (3,5-10 bar) este de 400 km. Pentru siguranța funcționării sistemului de alimentare cu apă potabilă există 4 rezervoare de înmagazinare, cu o capacitate totală de 16.000 mc și 35 de stații pentru ridicarea presiunii pe rețeaua de distribuție la utilizator. Din resursa de apă potabilă teoretică (volumul total de apă autorizat fiind de 30.375 mii mc/an) s-a captat în cursul anului 2002 un volum de 9.352 mii mc.

Resursele de apă industrială

Alimentarea cu apă industrială a orașului se realizează din râul Ialomița, cu un volum anual autorizat este de 30,207 mil. mc. Unii agenți economici, mari consumatori de apă industrială, au propriile surse de apă industrială și potabilă din subteran.

B. Resursele de sol

Municipiul Târgoviște are un teritoriu administrativ în suprafață de 4.681 ha, din care suprafața intravilanului este de 1.966 ha, din care 100,7 ha reprezintă zona verde. După destinație: suprafața agricolă - 2.141 ha (arabil - 917 ha, plantații viticole și pomicole - 20 ha, pășuni și fânețe - 204 ha), păduri și alte terenuri forestiere - 1.035 ha, terenuri cu ape și ape cu stuf - 102 ha, căi de comunicație și căi ferate - 153 ha, terenuri ocupate cu construcții și curți - 1.248 ha, terenuri degradate și neproductive - 2 ha.

Solurile din zona orașului Târgoviște sunt soluri argiloiluviale brun-roșcate, cu orizont de humus de 20-40 cm, care le conferă o bună fertilitate pentru plantele de cultură. Solurile suferă impactul cauzat de urbanizare și de activitățile industriale, mai ales în zona de sud a orașului.

Ca resurse minerale pot fi menționate: pietrișurile și nisipurile existente într-o zonă puternic aluvionară, petrolul și gazele de sondă exploatare prin Schela de Petrol Târgoviște, cărbunele (lignit) care se exploatează în apropierea municipiului.

C. Resurse cu valoare peisagistică – biodiversitatea (vegetația, fauna)

Zonele verzi reprezentând 11,26 mp/locuitor și 5,12 % din intravilan, ocupă la nivelul municipiului Târgoviște o suprafață de 100,7 ha din care 57,7 ha reprezintă parcuri și zone de agrement. Pădurile din imediata apropiere a municipiului reprezintă atât zone cu valoare peisagistică, cât și zone favorabile odihnei și agrementului.

Speciile forestiere întâlnite sunt specifice zonei de silvostepă: aninul, plopul, salcia, socul, păducelul, salcâmul, cireșul sălbatic, carpenul, stejarul, gorunul etc. Pe Dealul Mănăstirii, se produce o distrugere a vegetației, în special a pădurii și plantațiilor de pin aflate pe versantul dinspre nord-nord-vest, din cauza defrișărilor și pășunatului, ceea ce duce la dispariția habitatelor din zonă și generează alunecări de teren.

Dintre plantele ierboase specifice zonei se pot aminti: iarba grasă, pirul, trifoiul. Pe pajiști, în mai-iunie înfloresc multe plante: păpădia, romanița, margareta, piciorul cocoșului, gălbenelele. În păduri întâlnim primăvara toporași, măseaua ciutei, brebenei, floarea paștelui, ciuboțița cucului, viorele, precum și o plantă rară, ocrotită de lege - crucea voinicului (Hepatica transilvanica). În apropierea lacului de pe Ilfov și a bălților crește o vegetație palustră și acvatică.

Fauna este diversă, caracteristică zonelor de câmpie și zonelor colinare.

Probleme:

- Distrugerea vegetației în unele zone din apropierea municipiului (Mănăstirea Dealu) prin activități antropice, cum ar fi defrișarea și pășunatul;
- Lipsa ariilor naturale protejate (monumente ale naturii, rezervații naturale) pe teritoriul administrativ al municipiului Târgoviște.

I.1.3. Calitatea factorilor de mediu

Municipiul Târgoviște se încadrează în categoria zonelor cu nivel de poluare mediu. Principalele surse de poluare sunt: industria (metalurgică, chimică, constructoare de mașini și echipamente, industria alimentară, producătoare de energie electrică și

TÂRGOVIȘTE

termică, extracția de țiței și gaz natural etc.), precum și traficul rutier și activitățile menajere. Majoritatea surselor de poluare amintite se află pe raza municipiului Târgoviște, iar altele, situate în zonele învecinate (industria extracției de petrol și gaze naturale – Sucursala PETROM Târgoviște sau industria energetică – Uzina Electrică Doicești) pot avea impact asupra mediului din zona Târgoviște, prin poluarea la distanță.

Dintre agenții economici poluatori se pot menționa: S.C. COST S.A., S.C. UPET S.A., S.C. Romlux S.A., W.T.S.-S.A., S.C. Erdemir S.A., S.C. Victoria S.A., S.C. Sorpau S.A., S.C. Termica S.A. etc. În anumite condiții atmosferice se resimte și impactul pulberilor emise de U.E. Doicești.

Traficul rutier, ca sursă difuză de poluare, are o pondere majoră în poluarea atmosferei, datorită emisiilor rezultate din gazele de eșapament (CO, NO_x, HC, pulberi, fum, plumb) și prin antrenarea prafului sedimentat pe căile rutiere.

A. Calitatea aerului

Poluarea atmosferei cu pulberi în suspensie în zona Târgoviște se datorează în special industriei metalurgice feroase (S.C. COS S.A.) care emite pulberi ce conțin oxizi de fier și metale feroase și traficului rutier. Deși a cunoscut o ameliorare continuă în ultimii ani datorită diminuării emisiilor rezultate din activitățile industriale ca urmare a măsurilor impuse agenților economici, dar și a regresului din industrie, nivelul de poluare cu pulberi în suspensie se menține în continuare ridicat, peste concentrația maximă admisibilă anuală (CMA=0,075 mg/mc). Inspectoratul de Protecția Mediului Târgoviște urmărește nivelul pulberilor în suspensie în 3 puncte fixe de prelevare; în 2002, concentrațiile medii în timp de 24 h au depășit CMA (0,15 mg/mc) în toate cele trei puncte, frecvența de depășire fiind de 13,94 %, iar maxima depășirii fiind de 0,267 mg/mc.

Pulberile sedimentabile s-au încadrat în limite normale, nedepășind concentrația maximă admisibilă, respectiv 17g/mp/lună.

Concentrațiile de poluanți gazoși SO₂, NO₂ și NH₃ nu au depășit CMA pe 24 ore și nici anual, dar au continuat să fie prezenți.

B. Calitatea apei

Calitatea apelor râurilor

Apa râului Ialomița se încadrează în categoria I de calitate, cu excepția indicatorilor chimici de calitate amoniu (NH₄), din cauza deversării apelor insuficient epurate din stația de epurare Târgoviște Sud, și fier (Fe), sursa principală de poluare fiind S.C. COST S.A., ambii indicatori măsurați în aval de Târgoviște. Apa pârâului Ilfov, urmărită în secțiunea Colanu, se încadrează în categoria I de calitate.

Calitatea apelor subterane

Calitatea apelor subterane este corespunzătoare, încadrându-se în condițiile de potabilitate. Alimentarea cu apă potabilă a municipiului Târgoviște se face în sistem centralizat, 99% din totalul locuințelor din oraș fiind racordate la rețeaua publică, iar în zona limitrofă rurală sunt racordate 70% din locuințe. Rețeaua de apă potabilă e monitorizată de către IPM prin 5 puncte fixe de control.

În localitățile din vecinătatea municipiului s-au constatat depășiri ale limitelor admisibile la indicatorul cloruri, ca urmare a poluării cu apă sărată de către Schela de Petrol Târgoviște.

Evacuarea apelor menajere, industriale și meteorice (tratarea apelor uzate)

Din volumul total de ape uzate generate din activitățile productive și menajere, cca. 50% trebuie epurate. Apele uzate industriale, menajere și cele pluviale sunt colectate de pe teritoriul municipiului prin sistemul de canalizare exploatat și întreținut de R.A.G.C. Târgoviște, după care sunt supuse epurării prin intermediul stațiilor Târgoviște Sud și Târgoviște Nord.

Sistemul de canalizare din municipiu este compus din 120 km de conducte, 2 stații de epurare, cu o capacitate de epurare de 960 l/s, o stație de repompare ape uzate menajere și industriale în zona industrială de sud și 5 deversoare pentru ape pluviale ce descarcă apele în râul Ialomița. Sistemul a fost proiectat și realizat în sistem mixt. Serviciul de colectare ape uzate este asigurat pentru 95% din locuințele din municipiu.

Este necesară extinderea rețelei de canalizare în zonele în care aceasta nu există, pentru evitarea poluării pânzei freatice și a solului.

Stațiile de epurare au fost realizate în perioada 1972 - 1992 și sunt dotate cu echipamente la nivelul anilor 70-80, având uzură morală, fizică și o eficiență scăzută.

Stația de epurare Târgoviște Sud, amplasată pe malul drept al râului Ialomița, la cca. 500 m de albia minoră, asigură epurarea apelor uzate și pluviale din zona industrială și de locuit a orașului. Este prevăzută cu treaptă mecanică și biologică, dar evacuează de multe ori ape insuficient epurate în râul Ialomița. Indicatorii chimici de calitate frecvent depășiți la evacuare față de limitele admisibile conform NTPA 002/2002 sunt: amoniu (17,1mg/l față de 3,0 mg/l, în 2002), detergenți (1,32mg/l față de 0,5 mg/l), suspensii (65,4mg/l față de 35 mg/l). Cauze: uzura fizică și morală a echipamentelor, defecțiuni ale instalațiilor și utilajelor, capacitate de epurare depășită.

Stația de epurare Târgoviște Nord asigură epurarea mecano-biologică a apelor uzate și pluviale din zona industrială și de locuit de pe malul stâng al râului Ialomița. În prezent utilizează o capacitate de epurare redusă a apelor uzate menajere și industriale, preepurate local și provenite de pe platforma industrială Târgoviște Nord, fără a se semnala depășiri semnificative la indicatorii de calitate, cu excepția amoniului - 5,76 mg/l față de 3,0 mg/l.

Epurarea necorespunzătoare a apelor uzate are un impact negativ asupra calității apei râului Ialomița și implicit asupra florei și faunei acvatice. Pe de altă parte, nu toate apele uzate generate din activități productive și menajere sunt deversate în canalizare, multe dintre ele ajungând direct în emisarul natural.

Probleme: dimensionarea rețelei de canalizare nu corespunde necesarului de preluare a apelor uzate din municipiu, în unele zone ale orașului existând numai alimentare cu apă, fără rețea de preluare a apelor uzate.

C. Calitatea solului și a vegetației

Poluarea solului și a vegetației, din cauze antropice locale, este evidentă în zonele unde sunt amplasate depozitele de deșeurii industriale (Udrești, Lucieni) și de deșeurii urbane (Aninoasa). Aceste depozite neamenajate, construite fără respectarea criteriilor ecologice, constituie surse de impurificare, de

degradare a solului suprafețelor de teren ocupate, necesitând un proces de reconstrucție ecologică, înainte de a fi redată circuitului natural. Din analizele fizico-chimice efectuate de I.P.M. în zonele din apropierea platformei industriale se constată că solurile sunt practic neutre și au o fertilitate de la mijlocie până la ridicată, oferind condiții optime pentru dezvoltarea vegetației, specifice zonei de câmpie și zonelor colinare.

D. Situația poluării sonore

În zona Târgoviște se manifestă poluarea sonoră tipică mediului urban, cea mai importantă sursă fiind traficul rutier, în special în timpul zilei. Valorile înregistrate pentru nivelul de zgomot echivalent sunt, în general, sub nivelul de zgomot admisibil, exceptând străzile de deservire și de legătură (>65 dB). Unele surse industriale, în special S.C. UPET S.A. situat în centrul orașului, generează stări de disconfort fonic și se încearcă minimizarea zgomotului prin izolarea fonică a utilajelor.

E. Managementul deșeurilor

La nivelul municipiului Târgoviște principalele categorii de deșeurii produse sunt deșeurile industriale și cele urbane.

Compoziția medie a deșeurilor urbane (%) este: substanțe organice 70%, hârtie și carton 10%, materiale plastice 7%, sticlă 3%, metale 3%, materiale textile 2%, altele 5%. Deșeurile solide urbane sunt colectate, transportate și depozitate la groapa de gunoi orașenească Aninoasa de unități ce asigură salubritatea orașului

Principalii producători de deșeurii industriale la nivelul municipiului Târgoviște sunt: S.C. COST S.A (zgură de turnătorie, șlam, uleiuri uzate, electrozi grafit, materiale refractare, baterii și acumulatori uzați, deșeurii cupru, bronz, alamă, alumina), S.C. OTELINOX S.A. (șlam, hârtie și carton, deșeu feros), S.C. W.T.S. S.A., S.C. ERDEMIR S.R.L. (deșeu feros), S.C. ROMLUX S.A. (cioburi de sticlă), S.C. UPET S.A (nisip ars, deșeu feros), S.C. CROMSTEEL S.A. (deșeu feros), S.C. COMPAN S.A. (deșeu caracteristic industriei de panificație), S.C. MECANICA ROTES S.A (șpan neferoase, deșeu feros 12 t valorif. REMAT), SC MONTEBIANCO SA (hârtie și carton).

TÂRGOVIȘTE

Modalitățile de valorificare a deșeurilor industriale constau în: reciclarea deșeurilor industriale (feroase, neferoase, carton, hârtie, anvelope uzate, baterii și acumulatori uzați) prin intermediul unităților de specialitate, în proporție de 66 % și re folosirea deșeurilor în procesele tehnologice ale altor unități (S.C. COS S.A valorifică cca. 34 % din deșeul feros produs în județ; reciclarea zgurii de oțelărie prin firma S.C. AMSI România SRL, în vederea obținerii unor produse utilizate în construcții - platforme de drumuri, poduri, umpluturi pentru diguri, însoțită de reciclarea fierului). Deșeurile periculoase generate la nivelul municipiului sunt: șlamurile galvanice, uleiurile uzate, bateriile și acumulatorii uzați, echipamentele care conțin PCB-uri, precum și deșeurile spitalicești. Unele dintre acestea (baterii și acumulatori, uleiurile uzate) sunt valorificate prin unități de specialitate, altele, ca șlamurile galvanice, sunt depozitate în depozite pentru deșeuri periculoase. Deșeurile sanitare sunt colectate selectiv la locul de producere și incinerate cu incineratoarele clasice aflate în dotarea unităților sanitare.

Nămolurile de la stațiile de epurare orășenești, inclusiv nămolul din fosele septice, este eliminat pe platformele de deshidratare, urmând a fi depozitat pe platformele neamenajate de deșeuri ale municipiului.

Depozite de deșeuri

Platforma de deșeuri urbane a municipiului Târgoviște este neamenajată și nu este prevăzută cu sisteme de protecție a mediului, reprezentând un pericol de contaminare a solului, apelor de suprafață și a celor freactice prin levigarea substanțelor toxice conținute: compuși cu azot, compuși clorurați, compuși organici, metale grele. Totodată, reziduurile reprezintă vectori importanți în răspândirea bolilor infecțioase, datorită agenților patogeni conținuți în ele. Platforma ocupă o suprafață de 12,6 ha, fiind depozitate anual cca 9.800 mc de deșeuri.

Depozite de deșeuri industriale nepericuloase de pe raza municipiului Târgoviște sunt: haldele de zgură ale S.C. COST S.A., situate la Lucieni (actualmente închisă) și Udrești - Ulmi (prelucrată de S.C. AMSI România S.R.L.), haldele de zgură ale S.C. UPET S.A., depozitele de deșeuri nepericuloase (șlam) ale S.C. OTELINOX S.A., iazul de decantare șlam aparținând S.C. ERDEMIR România S.R.L.

Gestionarea deșeurilor are în vedere utilizarea proceselor și metodelor care nu pun în pericol

sănătatea populației și mediul înconjurător, nu produc poluare fonică sau miros neplăcut și să nu afectează peisajele sau zonele protejate.

În acest sens s-a elaborat proiectul "Reabilitarea Colectării, Transportului, Tratării și Depozitării Controlate a Deșeurilor Solide în Județul Dâmbovița", proiect ce se află la Comisia Uniunii Europene pentru a fi finanțat prin Programul ISPA. Prin acesta se propune modernizarea sistemului de pre colectare, colectare, transport, tratare și depozitare a deșeurilor urbane în depozite ecologice. Principalele obiective ale proiectului sunt: protecția sănătății oamenilor în județul Dâmbovița și cele învecinate, îmbunătățirea condițiilor peisagistice din județ, sporirea confortului populației și creșterea atractivității zonei pentru vizitatori, reducerea folosirii resurselor prin sortarea și reciclarea deșeurilor municipale etc.

I.2. CAPITALUL ANTROPIC

I.2.1. Dotarea edilitară

Rețeaua stradală

Rețeaua stradală a municipiului Târgoviște măsoară în prezent 114,723 km, din care 86,5% străzi modernizate (asfaltate – 83,976 km, betonate – 15,213 km, pavate – 0,310 km, balastate – 15,224 km), inclusiv șoseaua de centură care asigură devierea traficului rutier greu. Circa 80% din lungimea totală a străzilor are asigurată evacuarea apelor meteorice.

Alimentarea cu apă potabilă

Serviciul de apă-canal este asigurat de Regia de Gospodărie Comunală Târgoviște (RAGC), a cărei producție este în scădere, ca urmare a micșorării consumului datorită contorizării consumului de apă în apartamente și reducerii pierderilor în rețeaua de transport și distribuție.

Apa livrată în Municipiul Târgoviște este numai din resurse subterane, fiind de calitate superioară și în

cantitate mai mare decât cerințele. Regimul de furnizare al apei potabile este permanent, serviciul de canalizare continuu, prețul mai mic decât cel practicat în majoritatea orașelor și se asigură intervenții imediate la rețelele de apă-canal pe baza contractelor de service. Nivelul contorizării era, în iulie 2002, următorul: la branșamentul blocurilor/ scăriilor - 98,5 %; apartamente – apă potabilă - 89 %; apartamente – apă caldă - 58 %; la case - 90 %.

Calitatea apei distribuite consumatorilor este supravegheată de Direcția de Sănătate Publică Dâmbovița, care, conform datelor de supraveghere curentă, apreciază că apa distribuită populației se încadrează din punct de vedere calitativ și cantitativ în normativele sanitare în vigoare.

Probleme:

- unele zone ale orașului nu sunt racordate la sistemul de canalizare (ex. Priseaca);
- pierderi în rețeaua de transport și distribuție;
- securizarea deficitară a stațiilor de captare și tratare (împrejmui, personal insuficient).

Alimentarea cu energie electrică

Municipiul Târgoviște este alimentat cu energie electrică din Sistemul Energetic Național, prin intermediul a trei stații de transformare 110 / (6kV, 20 kV) mixte și o stație 110/6 kV de abonat. În ultimii ani, a crescut numărul de clienți ai SDFEE Târgoviște, tendința păstrându-se pentru toate categoriile de consumatori. Pe întreg arealul deservit sunt înregistrați 32.400 consumatori casnici, 2.300 mici consumatori și 24 mari consumatori. SDFEE Târgoviște gestionează 390 km linii electrice, aeriene și subterane și 161 puncte de alimentare și posturi de transformare. Consumul mediu este de 80 kWh/loc./lună, iar pierderile au fost estimate în procent de 19,9 % în anul 2002. Ritmul accelerat al construcțiilor edilitare și perspectiva dezvoltării industriale creează premisele extinderii rețelelor electrice de distribuție și creșterii consumului în Târgoviște.

Alimentarea cu energie termică

Alimentarea cu energie termică a municipiului este asigurată prin sistem centralizat de către S.C.Termica S.A. din următoarele surse:

- C.T. Târgoviște Sud, cu o capacitate instalată de 100 Gcal/h;
- 5 centrale termice de cvartal, cu o capacitate instalată de 27,3 Gcal/h.

Sistemul alimentează un număr de 16.678 apartamente (88% din consumul total) și 370 agenți economici (12% din consumul total), din care 28 sunt școli și grădinițe.

Transportul energiei termice până la cele 32 de puncte termice de distribuție și la cele 10 puncte termice proprii ale consumatorilor se realizează prin 17,3 km de rețea de transport (canal termic), iar lungimea rețelei de distribuție energie termică, de la punctele termice la consumatori este de 42 km (canal termic). Rețelele de transport energie termică sunt rețele clasice, amplasate supateran în procent de 25% și subteran în procent de 75% și au o vechime medie de aproximativ 18 ani. Rețelele de distribuție au o vechime medie de peste 20 de ani și au fost reabilitate în perioada 1992–2002 în procent de 40%, în cadrul unui proiect ce se află în derulare. Cele 32 de puncte termice ale Termica S.A. au fost modernizate și s-a automatizat reglajul debitului necesar în funcție de temperatura exterioară.

Consumul de apă caldă la nivel de branșament (scară de bloc) este contorizat 100%. Consumul de energie termică pentru încălzire este contorizat în procent de 80,9%, urmând ca în 2004 procesul de contorizare să fie finalizat.

Pentru energia termică livrată prin sistemul centralizat de termoficare către populație, consumurile specifice medii anuale înregistrate sunt: total - 9,052 Gcal/apartament, din care ACM - 3,456 Gcal/apartament și încălzire - 5,596 Gcal/apartament.

Se urmărește îmbunătățirea procesului de producere a energiei termice și reducerea consumurilor specifice de energie electrică și de gaz metan.

Consiliul Local Municipal Târgoviște a întocmit un studiu de fezabilitate pentru realizarea unei centrale de cogenerare în municipiu, în scopul producerii energiei electrice și termice în condiții avantajoase, de reabilitare a surselor și rețelelor de energie termică existente.

Probleme:

- sistemul de alimentare cu energie termică asigură în prezent la limită necesarul consumatorului urban din Târgoviște, însă sursele și rețelele au o vechime de peste 25 de ani și necesită modernizări;

TÂRGOVIȘTE

- fenomenul de debranșare de la sistemul de alimentare centralizată cu căldură, care dezechilibrează rețelele și duce la creșterea consumului pentru apartamentele alimentate centralizat.

Alimentarea cu gaze naturale

Lungimea rețelei de gaze naturale în Târgoviște este de 160 km, din care cca. 95% din oțel și 5% din polietilenă. Deși numărul consumatorilor crește (aprox. 22.250 consumatori casnici și 629 agenți economici) se constată o diminuare a consumului. În ultimii trei ani s-a constatat o creștere semnificativă a numărului deținătorilor de centrale termice individuale.

Aproximativ 57% din rețeaua de distribuție a gazelor naturale are durata normată de funcționare depășită. Proiectele de reabilitare a rețelei de distribuție a gazelor, aflate în derulare, se referă la de extinderea acestora, înlocuirea conductelor și a branșamentelor.

Fondul de locuințe

Fondul de locuințe din municipiul Târgoviște, la recensământul din 2002:

- număr locuințe - 33.239
- număr camere de locuit - 82.198
- suprafață locuibilă - mp - 1.231.021

- număr mediu de camere pe o locuință - 2,5
- număr mediu de locuitori pe o locuință - 2,7
- suprafață locuibilă (mp) pe:
 - o locuință - 37
 - o cameră - 15
 - un locuitor - 14

Din surse proprii și surse atrase s-au dat în folosință în perioada 2002 - 2003 un număr total de 419 apartamente, din care:

- locuințe sociale - 68 apartamente;
- locuințe cu chirie pentru tineri, executate prin ANL - 325 apartamente,
- locuințe pentru tineri, executate conf. OG 19/1994 - 26 apartamente

Perioada 2003-2004: 170 apartamente pentru tineri, cu credit ipotecar, în prima etapă, urmând extinderea acestora cu încă 207 apartamente în a doua etapă.

I.2.2. Activitățile economice și mediul de afaceri

Pe ansamblu, *activitatea economică* în municipiul Târgoviște poate fi ilustrată prin numărul de firme din fiecare domeniu, cifra de afaceri/domeniu și numărul de angajați cuprinși în aceste firme.

Situația pe domenii de activitate:

Domeniu	Nr. firme 2000	Cifra afaceri (mii lei)	Nr. salariați	Nr. firme cu - salariați				Nr. firme 2003
				0 - 9	10 - 49	50-249	Peste 250	
Ind. extractivă	9	155.810.687	1.121	4	1	2	2	11
Ind. prod. primare și energetică	32	235.150.740	1.101	21	7	3	1	49
Ind. metalurgică și a construcțiilor metalice	44	2.945.006.302	7.408	32	7	2	3	71
Ind. constr.de mașini, utilaje, și mijloacelor de transport	21	513.234.796	4.521	13	3	2	3	57
Ind. ușoară	14	13.789.760	158	12	1	1	0	14
Ind. confecțiilor	35	85.577.544	1.816	23	6	4	2	63
Ind. pielăriei	7	4.995.679	23	7	0	0	0	8
Ind. lemnului, celulozei și hârtiei	23	80.719.080	491	15	4	4	0	47
Ind. de mobilier	22	42.843.530	143	18	3	1	0	23
Ind. alimentară	56	367.988.664	1.641	34	15	5	2	128
Ind. băuturilor și tutunului	5	134.725.297	143	2	1	2	0	26

Domeniu	Nr. firme 2000	Cifra afaceri (mii lei)	Nr. salariați	Nr. firme cu - salariați				Nr. firme 2003
				0 - 9	10 - 49	50-249	Peste 250	
Agricultura	12	5.777.727	89	9	3	0	0	58
Silvicultura	3	6.444.679	81	2	0	1	0	10
Construcții	95	812.533.210	3.775	57	22	11	5	212
Comerț cu ridicata	192	1.078.397.208	1.047	166	21	5	0	375
Comerț cu amănuntul	1.620	1.537.766.251	3.086	1.569	46	4	1	1.325
Turism – hoteluri și restaurante	72	36.485.494	297	63	8	1	0	119
Turism – agenții	4	10.393.980	12	4	0	0	0	23
Transporturi	48	166.465.659	889	39	5	3	1	132
Servicii profesionale	120	142.374.398	1200	98	14	8	0	273
Mijloace de informare și publicitate	9	74.14.173	58	7	2	0	0	31
Servicii generale	72	109.431.826	466	65	3	4	0	139
Servicii sociale	174	63.875.572	594	166	4	4	0	127
Edituri, tipografii, înreg. pe suport	10	10.745.954	83	7	3	0	0	33
TOTAL	2.699	8.567.948.210	30243	2.433	179	67	20	3354

Din evidențele Oficiului Registrului Comerțului de pe lângă Tribunalul Dâmbovița reiese că până în iunie 2003 au fost înmatriculate 3427 persoane juridice cu sediul în Târgoviște, având un capital social total de 3.443.730.831.059 lei. Dintre acestea, un număr de 245 de firme cu sediul în Târgoviște au un acționar/asociat cu sediul sau domiciliul în străinătate. Lista completă cuprinde 37 țări, inclusiv România.

Autoritățile administrației publice locale vor trebui să aibă ca prioritate pentru următorii ani atragerea de investitori și sprijinirea dezvoltării unităților economice din raza de competență, în vederea asigurării resurselor bugetare necesare dezvoltării municipiului.

Analiza SWOT a vieții economice a municipiului Târgoviște:

PUNCTE TARI	PUNCTE SLABE
<p>Rețea rutieră și feroviară diversificată în toate direcțiile; deservire aeriană - București;</p> <p>Resurse de sol (păduri, ape) și subsol (petrol, gaze), zone de agrement și recreere cunoscute;</p> <p>Industrie diversificată (siderurgie, chimie, mobilă, textile, materiale de construcții);</p> <p>Nivel ridicat al urbanizării;</p> <p>Rețea bancară și de servicii dezvoltată;</p> <p>Populație cu tradiție în activitatea industrială, agricultură intensivă și grad sporit de culturalizare;</p> <p>Forța de muncă ieftină și calificată;</p> <p>Rețea educațională de toate gradele, densă și diversificată;</p> <p>Numărul mare de IMM-uri în domeniul comerțului;</p> <p>Existența terenurilor disponibile care pot constitui temelia atragerii de noi investitori;</p> <p>Disponibilitatea administrației publice de a concesiona terenuri.</p>	<p>Reducerea activității platformelor industriale (metalurgie, utilaj petrolier, chimie, mașini unelte, becuri);</p> <p>Gradul redus de modernizare al industriei existente;</p> <p>Lipsa infrastructurii de afaceri.</p>

OPORTUNITĂȚI	RISCURI
<p>Infrastructura dezvoltată poate favoriza, cu costuri reduse, apariția de noi întreprinderi;</p> <p>Apropierea de capitală - unde se manifestă o concentrare a investițiilor și deci o creștere a costurilor muncii - poate oferi alternative pentru investiții;</p> <p>Sporirea însemnătății ca zonă de turism și recreere permanentă (locuințe de vacanță) pentru populația bucureșteană;</p> <p>Posibilitatea de a accesa granturi.</p>	<p>Legislație instabilă;</p> <p>Degradarea continuă a nivelului de trai;</p> <p>Migrația forței de muncă.</p>

Strategia dezvoltării durabile trebuie să aibă în vedere:

1. Organizarea comunității și constituirea Parteneriatului Public Privat. Principalele trei mari grupuri implicate în procesul de dezvoltare și care pot aduce beneficii pentru întreaga comunitate, sunt *sectorul public, sectorul privat și societatea civilă*, respectiv: reprezentanți aleși din administrația locală, oameni de afaceri, personalități reprezentative pentru comunitatea locală. Aceste trei grupuri își pot aduce fiecare contribuția specifică:

- Sectorul public: servicii, lucrări publice, gospodărirea terenurilor și clădirilor, resurse financiare;
- Sectorul privat: capital, fonduri și resurse care pun la lucru resursele publice insuficient utilizate, experiența în planificarea profesională a afacerilor, inovare și creativitate, spiritul întreprinzător, atitudine concurențială;
- Societatea civilă: echilibrarea intereselor contradictorii, credibilitate față de autorități, reprezentativitate față de cetățeni, acces la finanțare internațională.

2. Sprijinirea îmbunătățirii și extinderii afacerilor, pentru ca firmele să devină mai competitive, cu șanse mai mari de a-și continua activitatea și de a aduce venituri la economia locală. Eficiența poate fi îmbunătățită prin:

- realizarea unor programe de instruire managerială;
- identificarea de resurse de capital pentru satisfacerea necesităților afacerilor locale și promovarea unei mari disponibilități de capital pentru afacerile mici;
- informarea continuă;
- îmbunătățirea aptitudinilor generale ale salariaților locali prin instruire profesională și servicii de asistență;
- îmbunătățirea calității serviciilor publice.

3. Îmbunătățirea abilității de a reține veniturile în economia locală prin încurajarea achiziției de bunuri și servicii locale în cadrul comunității, utilizând creativ resursele:

- identificarea potențialului piețelor locale prin sondaje și analize;
- coordonarea sectorului de afaceri;
- sprijin în vederea îmbunătățirii calității produselor și serviciilor;
- crearea unei strategii de marketing comunitar;
- revitalizarea zonelor centrale, ca zone comerciale și de petrecere a timpului liber.

4. Atragerea unor angajatori din alte localități:

- crearea de parcuri industriale, identificarea și inventarierea spațiilor disponibile aflate la dispoziția comunității, analiza alternativelor de folosință adaptivă;
- crearea unor pachete de facilități pentru investitorii care creează locuri de muncă.

5. Atragerea de finanțări de la structurile regionale, naționale și internaționale:

- identificarea programelor și proiectelor locale care îndeplinesc criteriile de eligibilitate ale instituțiilor finanțatoare;
- identificarea surselor de finanțare existente;
- crearea de parteneriate în vederea promovării unor proiecte;
- obținerea de finanțări guvernamentale în vederea extinderii infrastructurii.

În plus sprijinirea sectorului IMM, ca obiectiv important pentru dezvoltarea locală durabilă trebuie să aibă în vedere următoarele două componente majore:

1. Respectarea prevederilor acquis-ului la nivel local, în domeniul Liberei circulații a serviciilor (cap. 3 de negociere) și al Întreprinderilor Mici și Mijlocii (cap. 16 de negociere), pentru prevenirea emiterii pe plan local

a unor decizii care ar putea fi restrictive pentru activitatea IMM-urilor. Acest aspect vizează, în principal administrarea următoarelor legii cu impact asupra dezvoltării IMM:

- Legea nr.133/1999 privind stimularea întreprinzătorilor privați pentru înființarea și dezvoltarea întreprinderilor mici și mijlocii, precum și Legea privind stimularea înființării și dezvoltării IMM (aflată în proces de dezbateri parlamentară)
- Legea nr.507/2002 privind organizarea și desfășurarea unor activități economice de către persoane fizice, precum și Legea privind autorizarea și înregistrarea în registrul comerțului a persoanelor fizice care desfășoară activități economice în mod independent și a asociațiilor familiale (aflată în proces de dezbateri parlamentară)
- Legea nr.650/2002 privind comercializarea produselor și serviciilor de piață și aplicarea Normelor metodologice de implementare a acestora.

2. Dezvoltarea parteneriatelor pe proiecte prioritare identificate de Agenda Locală 21 pentru IMM-urile locale. În cadrul acestor parteneriate pot fi implicate Agențiile de Dezvoltare Regională, precum și asociațiile de reprezentare a sectorului IMM, inclusiv reprezentanțele teritoriale ale CNIPMMR realizându-se astfel:

- consultarea factorilor de răspundere regionali pentru actualizarea Strategiei de Dezvoltare a sectorului IMM pe perioada 2004-2008;
- dezvoltarea de programe locale și regionale pentru asigurarea dezvoltării durabile a regiunilor și creșterea competitivității IMM;
- dezvoltarea rețelelor locale de fonduri de garantare;
- susținerea accesului IMM la servicii de consultanță și informare;
- asigurarea sustenabilității parcurilor industriale și a incubatoarelor de afaceri;
- susținerea transferului afacerilor în cazul întreprinderilor mici și mijlocii;
- susținerea accesului IMM la utilitățile publice;
- modernizarea departamentelor administrației publice locale în scopul creșterii eficienței acestora în relația cu întreprinzătorii;
- inițierea unui dialog permanent între ANIMMC,

primărie și prefectură asupra problemelor ivite în relația cu întreprinzătorii în aplicarea Normelor metodologice;

- organizarea de seminarii tematice pentru găsirea celor mai bune soluții de dezvoltare durabilă și pentru preîntâmpinarea introducerii unor bariere artificiale în calea dezvoltării afacerilor.

I.3. CAPITALUL SOCIAL

I.3.1. Evoluția populației și principalele fenomene demografice

La 18 martie 2002, potrivit rezultatelor recensământului populației, populația stabilă a municipiului Târgoviște a fost de 89.930 persoane, cu 8.187 persoane mai puțin decât la recensământul din 1992, respectiv cu -8,3%.

În ultimii 10 ani, scăderea populației feminine (-6,4%) a fost mai redusă decât cea a populației masculine (-10,4%), ceea ce a avut ca rezultat accentuarea decalajului procentual între sexe. Astfel, în anul 2002, la 1.000 persoane de sex masculin reveneau 1.081 persoane de sex feminin, față de 1.035 persoane de sex feminin în anul 1992.

Evoluția diferită a populației în ultimul deceniu a fost influențată și de modificările intervenite în fluxurile migratorii. Începând cu anul 1995 *sporul migratoriu* devine negativ, această tendință menținându-se și în prezent.

În perioada 1990-1996 *natalitatea* a scăzut, iar începând cu anul 1997 se remarcă o ușoară tendință de redresare a natalității și a fertilității. În anul 2001 numărul născuților vii era de 929, în scădere cu 383 față de anul 1991. Rata natalității a scăzut de la 9,6 născuți vii la 1.000 locuitori la 9,4 născuți vii la 1000 locuitori în 2001.

Mortalitatea s-a menținut în ultimii 10 ani aproximativ la același nivel de 6 decedați la 1000 locuitori. Evoluția natalității și a mortalității au determinat un *spor natural*

pozitiv pe întreaga perioadă analizată, dar în scădere de la 704 persoane în 1991, la 338 persoane în 2001.

În ceea ce privește indicatorii care caracterizează *viața de cuplu* în ultimii 10 ani s-a înregistrat o scădere continuă a numărului de căsătorii și o creștere continuă a numărului de divorțuri. În aceste condiții, rata nupțialității a fost de 6,8 căsătorii la 1.000 locuitori (7,5 în anul 2000), iar rata divorțurilor a crescut de la 2,69 la 3,72 la 1.000 locuitori.

În *structura pe vârste* a populației se observă o accentuare a procesului de îmbătrânire demografică prin creșterea proporției persoanelor adulte și vârstnice, cu precădere a celor de peste 60 de ani, paralel cu scăderea numărului și proporției persoanelor tinere sub 15 ani. Astfel, ponderea populației tinere cuprinsă între 0-14 ani în totalul populației a scăzut de la 28,2% în anul 1992 la 17,2% în anul 2001, proporția populației adulte de 15-59 ani a fost în creștere de la 65,0% în anul 1992 la 73,5% în anul 2001, la fel și proporția populației în vârstă de 60 de ani și peste care a crescut de la 6,8% la 9,3%.

Îmbătrânirea demografică este mai accentuată la populația de sex feminin. Ponderea femeilor vârstnice (10,4%) este mai ridicată decât cea a populației masculine de aceeași vârstă (8,1%), iar numărul femeilor vârstnice este cu 35,9% mai mare decât al bărbaților vârstnici. Accentuarea procesului de îmbătrânire demografică va avea consecințe negative atât pentru evoluția viitoare a populației, cât și pentru problemele de natură economică și socială care urmează a fi suportate de societate. Acestea sunt evidențiate și de *raportul de dependență* (proporția între populația adultă de 15-59 ani și populația sub și peste aceste limite de vârstă). În anul 2001, la 1000 persoane adulte reveneau 361 persoane tinere și vârstnice, față de 533 persoane tinere și vârstnice în anul 1992.

La recensământul din martie 2002 s-au înregistrat 30.815 *gospodării ale populației*, alcătuite din 88.017 persoane. În ultimul deceniu numărul gospodăriilor populației a crescut cu 317. Această evoluție ascendentă în perioada dintre cele două recensăminte, corelată cu reducerea populației în această perioadă, a condus la continuarea tendinței de scădere a numărului mediu de persoane pe o gospodărie de la 3,15 în 1992 la 2,86 în 2002.

I.3.2. Situația structurală pe categorii socio-profesionale

Ocuparea forței de muncă

În anul 2002, conform datelor recensământului populației, *populația curent activă* a municipiului Târgoviște a fost de 40.835 persoane, deținând în totalul populației o pondere de 45,4%, iar populația curent inactivă a cuprins un număr de 49.095 persoane (54,6% din total).

Rata globală de activitate (raportul dintre populația activă și populația totală) la recensământul din 2002 a fost de 45,4% față de 50,1% în 1992.

Rata de ocupare (ponderea populației ocupate în populația totală) a fost în anul 2002 de 38,9% față de 47,0% în anul 1992.

În cadrul *persoanelor inactive*, în anul 2002 aproape 33% sunt pensionari, 43,5% sunt elevi și studenți, restul fiind întreținute de alte persoane, de instituții publice și private, casnice sau persoane care au alte surse de existență (dobânzi, arende, chirii).

În 2002 *rata de dependență economică* (raportul dintre populația inactivă și cea activă) este de 1.202 inactivi la 1.000 persoane active, față de 996 în 1992.

Numărul salariaților care desfășurau activitate în municipiul Târgoviște în anul 2001 era de 41.394 persoane.

Evoluția populației active pe diferite domenii de activitate se prezintă astfel:

- s-au înregistrat creșteri ale populației ocupate în următoarele domenii de activitate: sănătate și asistență socială - 14,7 %, industrie - 9,5 %, din care o pondere mai mare a constituit-o industria prelucrătoare, învățământ - 7,58 %, administrație publică - 4,82 %.
- s-au înregistrat diminuări ale populației ocupate în următoarele domenii de activitate: finanțe-bănci și asigurări - 17,43, comerț - 13,04 %; construcții - 3,93 %, agricultură - 2,27 %, transport, depozitare, poștă, comunicații - 0,39 %, energie electrică și termică, gaze și apă - 0,25 %.

Șomajul

În cadrul populației curent active, 34.963 persoane au fost ocupate în săptămâna anterioară recensământului, iar numărul persoanelor care s-au declarat șomeri aflați în căutarea unui loc de muncă a fost de 5.872 persoane, proporția acestora în totalul populației active fiind de 14,4% față de 10,6% cât se înregistra la nivelul județului. Dintre șomeri, 47,8% au declarat că sunt în căutarea primului loc de muncă, fiind, în principal, absolvenți ai instituțiilor de învățământ superior, liceal, profesional sau gimnazial care nu s-au putut încadra în activitate după terminarea studiilor.

Șomerii în căutarea unui nou loc de muncă au fost în număr de 3.068 persoane (52,2% din totalul șomerilor). Distribuția pe sexe a șomerilor relevă predominanța persoanelor de sex masculin (60,8%).

Măsuri active pentru reducerea șomajului: Programul de Redistribuire a Forței de Muncă (PRFM), finanțat de Banca Mondială și Bugetul asigurărilor pentru șomaj și susținut de Departamentul Muncii din SUA, prin USAID, servicii de ocupare-mutare prin asociațiile "Înapoi la muncă" și "Turnul Chindiei".

Situația pensionarilor

În municipiul Târgoviște numărul de pensionari cu drepturi bănești a avut o evoluție constantă, înregistrându-se în momentul actual creșteri ale numărului de pensionari la limită de vîrstă și invaliditate și o scădere a beneficiarilor de pensie de urmaș.

I.3.3. Evaluarea sistemului de învățământ

În ultimii ani, numărul unităților de învățământ din municipiul Târgoviște a fost relativ constant.

Unități de învățământ	Unități școlare	
	2001-2002	2002-2003
Total	46	45
Grădinițe	17	17

Unități de învățământ	Unități școlare	
	2001-2002	2002-2003
Școli din învățământul primar și gimnazial	14	13
Licee, colegii liceale, grupuri școlare	14	14
Cluburi ale elevilor	1	1
Cluburi sportive școlare	1	1
Școli ajutoare	1	1
Universități	1	1

Evoluția populației școlare pe nivel de învățământ:

Nivel de învățământ	Populația școlară		Diferență +/-
	2001-2002	2002-2003	
Total	48.342	45.634	-2.708
Preșcolar	2.295	2.251	-44
Primar	4.477	3.985	-492
Gimnazial	6.997	6.527	-470
Primar și gimnazial (total)	11.474	10.512	-962
Liceal	8.738	8.960	222
Profesional, complementar și de ucenici	2.605	2.719	114
Postliceal, tehnic și de maiștri	1.278	482	-796
Superior	10.478	10.198	-280

În ultimul deceniu s-au înregistrat modificări însemnate în nivelul de instruire școlară a populației. Datele recensământului din 2002, comparativ cu cele din 1992 evidențiază creșterea numărului și proporției absolvenților de învățământ superior, postliceal și de maiștri, iar în cadrul învățământului secundar, a celui liceal și profesional, concomitent însă cu reducerea numărului și proporției absolvenților de învățământ gimnazial și primar, ceea ce denotă o îmbunătățire a nivelului de instruire a populației. Creșterile cele mai însemnate se remarcă la numărul absolvenților de învățământ superior (+40,5%), urmat de cel al absolvenților de învățământ liceal (+27,6%) și de învățământ postliceal și de maiștri (+9,9%). În același timp s-a redus cu 4.134 persoane numărul absolvenților învățământului gimnazial (-20,7%).

TÂRGOVIȘTE

A. Învățământul preuniversitar

În anul școlar 2002-2003, în învățământul preuniversitar erau 2.638 cadre didactice, distribuite, pe nivel de învățământ, astfel: preșcolar – 163, primar

– 210, gimnazial – 551, primar și gimnazial – 761, liceal – 671, profesional și de ucenici – 382, postliceal și de maiștrii – 10.

Baza materială:

Nivel de învățământ	Săli de clasă		Laboratoare		Ateliere	
	2001-02	2002-03	2001-02	2002-03	2001-02	2002-03
Total	713	690	86	87	90	87
Învățământul primar și gimnazial	497	481	16	19	35	34
Învățământul liceal	216	209	70	68	55	53

Obiective ale sistemului de învățământ preuniversitar:

- creșterea eficienței utilizării resurselor alocate învățământului;
- îmbunătățirea și dezvoltarea fluxurilor comunicaționale;
- utilizarea echipamentelor informatice și a tehnicii de calcul;
- optimizarea spațiilor școlare și dotarea corespunzătoare a acestora;
- deschiderea către comunitate, autorități locale, ONG – uri sau agenți economici;

B. Învățământul universitar

Universitatea „Valahia” din Târgoviște cuprinde 9 facultăți și 3 colegii universitare, pentru profiluri și grade de specializare variate: colegiu universitar, facultate, masterat, doctorat. Există centre de cercetare acreditate, un departament de educație continuă și forma de învățământ la distanță pentru unele specializări.

Numărul de studenți înscriși în doi ani universitari consecutivi:

Forme de specialitate	2001-2002	2002-2003
Total general	11.520	10.198
Facultăți –total	9.797	8.978
Tehnice	2.269	2.252
Economice	2.556	2.377
Juridice	1.898	1.662
Științe umaniste	1.743	1.524

Forme de specialitate	2001-2002	2002-2003
Artistice	41	56
Teologice	1.290	1.107
Colegii –total	1.723	1.220
Tehnice	433	349
Economice	656	436
Pedagogice	634	435

Universitatea „Valahia” a avut 326 cadre didactice de bază în anul universitar 2001-2002, iar în anul următor 349.

Baza materială cuprinde: laboratoare – 122, biblioteci – 11, paturi în cămine / studenți din afara localității – 1.436 / 5.596, săli de curs și amfiteatre – 81. Probleme: lipsa unei săli de sport, a unei cantine studențești și un număr insuficient de locuri de cazare în cămine.

Obiectivele Universității „Valahia” sunt următoarele:

- Modernizarea procesului de învățământ;
- Dezvoltarea cercetării științifice;
- Dezvoltarea suportului informatic și de comunicații al universității și implementarea fluxului informațional pentru instrucție, educație, administrare;
- Modernizarea concepției de folosire a personalului implicat în procesul formativ și de cercetare;
- Implementarea sistemului de finanțare globală promovat de reforma învățământului superior;

- Modernizarea serviciilor oferite studenților în procesul de învățământ și integrarea acestora în mediul social;
- Ocrotirea patrimoniului și dezvoltarea infrastructurii Universității „Valahia”.

I.3.4. Protecția socială

Activitatea de protecție socială se realizează prin intermediul mai multor instituții specializate pe domenii și categorii sociale, astfel:

Protecția copilului

Instituție	Capacitate	Nr. persoane	
		Anul 2002	Aprilie 2003
Centrul de plasament pentru băieți	300	142	117
Centrul de plasament pentru fete	300	68	65
Centrul de plasament de tip familial	16	14	15
Centru de primire în regim de urgență și evaluare	16	-	13
Centrul pentru prevenirea violenței domestice	70	-	4
Centrul de zi pentru copii cu dizabilități	100	96	120
Centrul maternal	12	9	6 copii / 6 mame
Alianța copiilor români	20	16	17
Centrul de servicii comunitare “Dănuț”	20	21	20
Total	854	366	377

Se remarcă un grad scăzut de ocupare al numărului total de locuri disponibile, în proporție de 42,85% în 2002 și 44,14% până la data de 30 aprilie 2003.

Servicii de consiliere	Nr. persoane	
	Anul 2002	Aprilie 2003
Serviciul de pregătire a integrării/reintegrării copilului în familie	220	-
Serviciul de consiliere a femeii în perioada preconceptivă	181	17
Serviciul de consiliere a gravidei cu risc de abandon al copilului	92	13
Serviciul de consiliere părinți și copii	30	10
Total	523	40

Numărul de persoane care au beneficiat de serviciile de consiliere la începutul anului 2003 a cunoscut o scădere semnificativă față de anul precedent, în proporție de 92,35%. Acest lucru se datorează unei slabe mediatizări a acestor servicii și a interesului scăzut manifestat de populație.

Protecția persoanelor cu handicap

Se remarcă o fluctuație continuă a numărului de persoane luate în evidențele Agenției Naționale a

Persoanelor cu Handicap, pe parcursul celor 12 ani de funcționare. O situație mai echilibrată se constată la nivelul minorilor, dintre aceștia, o proporție de 88,64% părăsind sistemul de evidență a persoanelor cu handicap.

Persoanele cu handicap beneficiază de scutiri la plata radio-tv-telefon, au transport local și parțial interurban gratuit, iar cele adulte și fără venituri primesc indemnizație de handicap.

TÂRGOVIȘTE

Evoluția numărului de persoane cu handicap, aflate în evidență:

Anul	Adulți indemnizați		Pensionari		Minori	
	Intrați	leșiți	Intrați	leșiți	Intrați	leșiți
1992	49	-	14	-	16	-
1993	248	3	94	4	202	3
1994	132	26	122	23	138	46
1995	57	44	85	54	73	51
1996	19	62	24	85	45	43
1997	43	22	40	24	78	43
1998	39	36	29	20	57	60
1999	36	24	53	20	29	103
2000	28	34	30	29	32	70
2001	56	21	70	28	42	41
2002	64	31	79	34	42	63
Iunie 2003	55	95	21	91	12	156
Total	826	398	661	412	766	679

Asistența socială

Activitatea de asistență socială este complexă și se desfășoară pe mai multe direcții, astfel:

Biroul de ajutor social

Evoluția numărului mediu de familii beneficiare de ajutor social și de venit minim garantat:

Anul	1997	1998	1999	2000	2001	2002	Mai 2003
Nr. familii beneficiare	601	506	388	359	372	636	610

Evoluția numărului mediu de persoane beneficiare de ajutor social:

Anul	1997	1998	1999	2000	2001	2002	Mai 2003
Nr. persoane beneficiare	550	600	650	639	625	524	550

Cantina de ajutor social oferă zilnic 2 mese calde pentru aprox. 550 persoane, dintre care 81% sunt copii proveniți din familii foarte sărace, 14% adulți cu probleme grave de sănătate, iar 5% persoane vârstnice nedeplasabile, care primesc hrană la domiciliu.

Centre sociale: azil de noapte și centru de zi, destinat persoanelor fără adăpost, fără venituri sau fără familie, cu program permanent 24/24 și o capacitate de găzduire de 37 persoane/zi, în anotimpul rece și 27 persoane/zi în anotimpul cald.

Cabinet medical prin intermediul căruia se asigură asistența medicală primară persoanelor fără venituri și beneficiarilor de ajutor social.

Disfuncționalități:

- Nu s-au găsit soluții pentru sprijinirea tinerilor instituționalizați prin acordarea unor locuințe sociale, locuri de muncă sau monitorizarea acestora;
- Nu s-a reușit înființarea Centrului social pentru copiii străzii;

- Nu există în municipiu nici un centru pentru prevenirea și combaterea consumului de droguri;
- Nu s-a înființat, prin intermediul Nomenclatorului de meserii, agentul social de stradă, în scopul combaterii cerșetoriei în rândul copiilor;
- Nu s-au întreprins suficiente măsuri active de protecție socială (crearea de locuri de muncă, recalificări) în concordanță cu cererea de pe piața muncii, apărând riscul ca majoritatea asistaților sociali să devină dependenți social.

Este necesară înființarea unor instituții care să cuprindă: cămin de bătrâni, centru pentru prevenirea violenței familiale, centru social pentru copiii străzii, centru de îngrijire și asistență socială, centru de recuperare și reabilitare, centru de integrare prin terapie ocupațională și centru de zi pentru persoanele cu dizabilități, centru social pentru tinerii proveniți din instituții de ocrotire.

În prezent se derulează, în cadrul programului de restructurare industrială și reconversie profesională RICOP – RO 9904 – componenta 5, proiectul “Centrul Social Integrat Sf. Maria” care are ca obiective: construcția centrului, asigurarea de servicii de consiliere medicală, psihologică, juridică, asigurarea de servicii la domiciliu, ajutor de urgență și adăpost și angajarea, în proporție de 78%, de personal disponibilizat RICOP.

Proiecte propuse sau în curs de evaluare:

- Așezământ Social Priseaca – ameliorarea calității vieții bătrânilor care sunt lipsiți de suport familial sau care provin din familii cu venituri modeste, ce nu mai pot să le asigure întreținerea;
- Servicii de asistență socială pentru tinerii ce au plecat din instituțiile de ocrotire;
- Centrul Social Solidaritatea – asigurare hrană zilnică pentru minim 100 persoane în incinta cantinei Licelui nr.3 și asigurarea unui sistem de servicii care să vizeze includerea socială, reducerea sărăciei și integrarea efectivă pe piața muncii;
- Centrul Social “Filantropia” – extinderea cantinei sociale microVI;
- Centrul Social pentru vârstnici “Sf. Elena”;
- Reabilitarea instalațiilor sanitare interioare în locuințele sociale ale Primăriei Municipiului Târgoviște;

- Centrul Social “Omenia”– asigurare hrană zilnică, reintegrare socială pentru persoane în vârstă și ca dizabilități fizice;
- Reabilitarea Centrului Social din micro V (azilul de noapte) și dotarea cu mobilier și echipament;

1.3.5. Situația cultelor religioase și a etniilor

Culte religioase

Structura populației după religie la recensămintele din 2002 și 1992:

Religie	2002		1992	
	Persoane	%	Persoane	%
Total	89.930	100,0	98.117	100,0
Ortodoxă	86.681	96,4	94.797	96,6
Evanghelică	974	1,1	90	0,1
Romano-catolică	529	0,6	692	0,7
Penticostală	491	0,5	354	0,4
Adventistă de ziua a 7-a	460	0,5	435	0,4
Creștini după evanghelie	450	0,5	1.310	1,3
Baptistă	61	0,1	43	*)
Greco-catolică	50	0,1	79	0,1
Reformată	37	*)	36	*)
Altă religie	155	0,2	75	0,1
Atei	33	*)	92	0,1
Fără religie	9	*)	114	0,1

*) sub 0,1%

1.3.6. Sănătatea

Reformele din domeniul sanitar au produs modificări în structura organizatorică a acestui sistem. Rețeaua publică de ocrotire a sănătății din Târgoviște în anii 2001 și 2002 se prezintă astfel:

Specificare	Anul		Diferență +/-
	2001	2002	
Număr paturi Spitalul județean	1.375	1.321	-54
Număr paturi Spitalul municipal "Mănăstirea Dealu"	460	440	-20
Spitale ambulatorii de specialitate	2	2	-
Policlinici în sector privat	5	4	-1
Dispensare medicale teritoriale	1	1	-
Cabinete medicale private	45	50	5
Cabinete stomatologice private	36	45	9
Farmacii în sector privat	27	30	3
Puncte farmaceutice private	10	11	1
Depozite farmaceutice	2	1	-1
Laboratoare medicale	1	1	-
Laboratoare tehnică dentară	21	21	-
Medici sector public (spitale)	197	200	3
Medici sector privat	10	20	10
Cabinete medici de familie (comodate)	33	32	-1
Medici stomatologi	35	36	1
Cabinete medici stomatologi sector public + comodate	30	32	2
Farmacii sector public	6	9	3
Farmacii sector privat	44	44	-
Personal mediu sanitar sector public	1.068	988	-80
Personal mediu sanitar sector privat	85	70	-15

Numărul dispensarelor medicale care au asigurat asistența primară s-a redus prin transformarea lor în cabinete medicale individuale, unde își desfășoară activitatea medicii de familie.

În anul 2002 la 10.000 locuitori au revenit în medie 22 medici, 4 medici stomatologi și 109 cadre sanitare medii. La un medic au revenit 445 locuitori, la un stomatolog 2.472 locuitori și la un cadru sanitar mediu 90 locuitori.

Cabinetele medicale individuale sunt dotate în mod corespunzător, marea majoritate a medicilor făcând investiții pentru amenajarea spațiilor și pentru achiziționarea aparatului medical necesare, respectiv electrocardiografe, ecografe, glucometre etc.

Starea de sănătate a populației

Principalii indicatori ai stării de sănătate a populației sunt natalitatea, mortalitatea generală, excedentul natural, mortalitatea infantilă și morbiditatea.

Natalitatea înregistrează scăderi îngrijorătoare (în 2002 – 701 născuți vii), cauzele fiind cele de natură economică și socială. Pentru ameliorarea acestui indicator se impune în continuare nevoia de planificare familială modernă, de descurajare a avorturilor, de protecție a familiei și femeii gravide și de asigurare a condițiilor optime în maternități și în serviciile de pediatrie, premise pentru o adresabilitate crescută la serviciile de sănătate.

În ceea ce privește mortalitatea generală, se constată o creștere nedorită a numărului de decese, principalele cauze fiind în ordine: bolile cardiovasculare, neoplazmele, bolile aparatului respirator, bolile aparatului digestiv, această ierarhie păstrându-se în ultimii 5 ani, cu tendințe ușoare de scădere pentru fiecare categorie în parte și înscriindu-se în aceeași ordine ierarhică pe țară. În opinia Direcției pentru Sănătate Publică Dâmbovița, cauzele acestei situații sunt: nerespectarea de către bolnavi a recomandărilor medicului, insuficiența acțiunilor de educație pentru sănătate din partea medicilor de familie, adresabilitatea scăzută în timp util a populației la serviciile de sănătate.

Mortalitatea infantilă (decese 0 – 1 an), indicator de bază al stării de sănătate, al calității vieții și nivelului material și cultural, înregistrează o creștere care se înscrie în tendința pe țară, cauzele fiind: urmărirea deficitară a femeii gravide, educație sanitară insuficientă a populației fertile, fapt ce face ca femeia gravidă să nu se prezinte la medic pentru consultul prenatal, nașteri la domiciliu neasistate de personal medical calificat, nașterea unor copii cu malformații sau prematuri datorită unor condiții grele de muncă pentru femeia gravidă.

Morbiditatea:

Bolnavi cronici pe unele categorii de boală	2001	2002
Boli cardio-vasculare	4920	5762
Ulcer, ciroze și hepatite cronice	1746	1989
Boli neuro-psihiice (epilepsie, tulburări mintale)	734	883
Boli pulmonare cronice obstructive	652	778
Calculoza urinară	400	555

Bolnavi cronici pe unele categorii de boală	2001	2002
Anemii	367	321
TBC	212	156
Malformații congenitale	99	96
Insuficiență renală	64	94
Malnutriții și rahitism	22	31

Cazuri noi de îmbolnăvire prin boli infecțioase	2001	2002
Gripă	68	500
Boală diareică acută	479	495
Varicelă	677	462
Parotidită epidemică	364	207
TBC	118	131
Angină streptococică	172	89
Sifilis	77	72
Gonoree	74	48
Hepatite virale	67	43
Rubeolă	37	41
Scabie	39	28
Toxiinfecții alimentare	17	20
Scarlatină	33	14
Erizipel	7	5
Dizenterie	0	3
Salmoneloze	0	3
HIV + SIDA	2	2
Leptospiroză	0	2
Rujeola	1	1
Trichineloză	5	0
Tuse convulsivă	4	0
Meningită virală	4	0

Ministerul sănătății, prin intermediul D.S.P. Dâmbovița desfășoară o serie de programe având ca scop îmbunătățirea stării de sănătate și a calității vieții. Cele patru programe coordonate de D.S.P. Dâmbovița sunt:

- Programul Comunitar de Sănătate Publică cu 6 subprograme care vizează supravegherea și controlul bolilor transmisibile, infecțiilor HIV/SIDA, tuberculozei, evaluarea stării de sănătate și a factorilor de risc, ca și promovarea sănătății și educația pentru sănătate;

- Programul de Prevenire și Control al Bolilor Netransmisibile, structurat în 14 subprograme;
- Programul de Sănătate a Copilului și Familiei, structurat în 14 tipuri de intervenții;
- Programul de Reformă, Politici de Sănătate și Administrație Sanitară.

1.3.7. Ordinea publică și protecția civilă

Asigurarea ordinii publice

Politiia Municipiului Târgoviște își desfășoară activitatea pe coordonatele stabilite prin "Concepția de acțiune în slujba comunității și pentru asigurarea ordinii publice", cât și în baza Programelor prioritare: "Strategia consolidată a siguranței publice, pentru comunitate împreună cu cetățenii", "Străzi liniștite, oraș sigur", "Pentru liniștea comunității rurale", fiind profund ancorată în evoluția, diversitatea și dinamica situației operative și a fenomenului infracțional.

În semestrul I 2003, efectivele Poliției Municipale au desfășurat intense activități de cunoaștere a populației, elementul cel mai dinamic al situației operative în baza "Programului de Măsuri S/56.696/2002" pentru dinamizarea activității de prevenire a faptelor antisociale și a gradului de siguranță în stradă, pe teritoriul municipiului Târgoviște, aprobat și coordonat de comanda inspectoratului, acest program anticipând noua concepție privind organizarea și funcționarea sistemului de ordine publică în mediul urban.

Măsurile întreprinse pentru realizarea obiectivelor propuse au dus la scăderea numărului de infracțiuni constatate, fapt ce poate fi pus și pe seama modificării concepției și politicii penale a statului, dar și pe o prevenție mai eficientă.

Din analiza operativă pe semestrul I 2003 rezultă că *infracționalitatea* este în scădere, rata criminalității în perioada analizată fiind de *780 infracțiuni la 100.000 locuitori*.

În plan preventiv, la nivelul subunității au fost organizate și desfășurate 14 razii și 561 acțiuni la diferite obiective, locuri, medii, linii de muncă, reușindu-se prevenirea multor fapte și acte de natură penală și contravențională, îndeosebi a celor cu

T Â R G O V I Ș T E

violență, a celor îndreptate împotriva patrimoniului, furturi, distrugerii și înșelăciuni.

Pe linia *poliției rutiere*, situația operativă este determinată de creșterea continuă a parcului auto, a numărului de posesori de permise de conducere, de nivelul ridicat al indisciplinei în rândul participanților la trafic și, nu în ultimul rând, de infrastructura necorespunzătoare a drumurilor, de lipsa parcarilor etc. Pe linia de educație rutieră au fost realizate 106 instruirii în unitățile de învățământ de pe raza de competență, 124 emisiuni la radio și TV, din care 120 la posturile de radio locale și 4 emisiuni la “Antena 1” Târgoviște. Efectivele poliției rutiere execută sarcinile stabilite prin programele “Strategia consolidată a siguranței publice” și “Trafic rutier mai sigur”.

Pe linie de *sistemizare* – semnalizare rutieră, împreună cu reprezentanții Primăriei Municipiului Târgoviște, a fost verificată rețeaua stradală din interiorul municipiului, stabilindu-se necesarul de indicatoare și s-au executat marcajele.

Disfuncționalități:

- Poliția Municipiului Târgoviște are o încadrare de personal mică față de situația operativă, având lipsă în schema de organizare 40 cadre, situație negativă având în vedere întinderea municipiului și densitatea populației - un polițist la 556 locuitori;
- Activitatea polițiștilor se desfășoară în două corpuri de clădire, ce nu asigură spațiul necesar, motiv pentru care două formațiuni operative își desfășoară activitatea într-un spațiu restrâns din cadrul poliției județene, ceea ce împiedică bunul mers al activităților;
- Lipsa de tehnică de calcul, dar și de tehnică de transmisiuni, mijloacele auto îmbătrânite, fac ca activitatea să fie îngreunată, să se recurgă la mijloace empirice de aflare a unor date de interes, de întârziere a operativității la intervenții etc.
- Poliția Municipiului Târgoviște nu are un buget propriu, iar cel al Inspectoratului Județean este de maximă austeritate;
- Se constată o lipsă a locurilor de parcare, ceea ce îngreunează circulația în municipiu, din cauza lăsării autoturismelor în zone cu circulație intensă;
- E necesară montarea gardurilor ornamentale în zona intersecțiilor și în apropierea unităților de învățământ, mai ales a școlilor amplasate în apropierea arterelor rutiere intens circulate.

Prevenirea și stingerea incendiilor

Grupul de Pompieri „Basarabi” Dâmbovița și Departamentul de Pompieri Târgoviște își desfășoară activitatea în conformitate cu prerogativele și atribuțiile stabilite prin actele normative de nivel național și internațional, cât și în baza programelor prioritare: „Asigurarea integrității patrimoniului public și privat prin prevenirea și intervenția la incendii” și „Pentru comunitate – Împreună cu cetățenii – Toți împotriva dezastrelor”, având ca obiectiv intervenția oportună și calificată pentru asigurarea protecției bunurilor și valorilor materiale în situații de urgență civilă.

Din analiza situației operative pe anul 2002 și semestrul I 2003, în municipiul Târgoviște se constată o scădere cu peste 30% a numărului de incendii și implicit a pierderilor materiale.

Disfuncționalități:

- există un număr redus de inspectori de prevenire (2 inspectori la 100.000 locuitori);
- neimplicarea unor factori de decizie din organismele administrației publice locale și din conducerea agenților economici în îndeplinirea obligațiilor legale în domeniul prevenirii și stingerii incendiilor;
- nu s-a organizat la nivelul municipiului Târgoviște componenta de prevenire conform Criteriilor minime de performanță privind organizarea și funcționarea Serviciilor publice de pompieri civili;
- scoaterea din funcțiune a hidranților stradali prin descompletarea acestora (sustragerea racordurilor fixe) îngreunându-se intervenția în caz de incendiu.

Protecția civilă

În Târgoviște este organizată structura de protecție civilă cu un număr de 899 persoane. În conformitate cu Instrucțiunile M 20/84 sunt organizate subunități de serviciu la un număr de 12 agenți economici. S-au întocmit planuri de protecție și intervenție la dezastre în municipiu și la 8 agenți economici, luând în considerație cele 54 surse de risc. Este întocmită „Concepția exercițiului de alarmare publică a municipiului Târgoviște”.

Disfuncționalități: nu s-au efectuat reparații capitale la adăposturile de protecție civilă construite în perioada 1974-1981, grav afectate de sistemul de

canalizare, nu există siguranța rezistenței la fenomenele meteo periculoase a unor învelitori construite de Asociațiile de proprietari, iar unii agenți economici cu capital privat ignoră sistematic măsurile de protecție civilă luate potrivit legii și nu există un temei legal pentru măsuri coercitive.

I.3.8. Mass-media

Mass-media la nivel local se prezintă astfel:

- Presa scrisă (cotidiene): Jurnalul de Dâmbovița, Dâmbovița;
- Săptămânale de informație: Legea lui Țepeș, Impact, Raid;
- Posturi radio: Radio Minisat, Radio D, Radio Puls FM;
- Posturi locale de televiziune: Antena 1 Târgoviște, Alpha TV Târgoviște.

I.3.9. Cultura

Harta monumentelor municipiului Târgoviște este foarte variată, fiind alcătuită dintr-un număr de 40 mănăstiri și biserici, fiecare reprezentând ctitoria unui domnitor și purtând încărcătura sa istorică: ansamblul Curții domnești, cu Turnul Chindiei; a doua Casă Domnească și Biserica Mare a Curții; Mănăstirea Dealu, constituind de-a lungul timpului un puternic centru cultural; Biserica Andronești – lăcaș în stil arhitectonic bizantin-muntenesc, înălțat între anii 1527-1528; Mănăstirea Stelea, ridicată pe ruinele unei construcții bisericesti din sec. al XVI-lea, zidită în 1645, ca semn de împăcare între Vasile Lupu și Matei Basarab (și care a găzduit, în prima jumătate a secolului al XIX-lea, o școală grecească, unde au învățat Vasile Cîrlova, Grigore Alexandrescu și Ion Heliade Rădulescu).

Această bogată zestre a istoriei orașului se află astăzi în grija Complexului Național Muzeal “Curtea Domnească” și este completată de grupul de muzee alcătuit din: Muzeul Scriitorilor Dâmbovițeni, aflat în casa lui I. Al. Brătescu-Voinești, Muzeul Tiparului și Cărții Vechi Românești. În imediata apropiere se află Galerile Stelea, unde au loc o suită de expoziții de artă. Municipiul Târgoviște mai găzduiește casele memoriale ale unor importanți creatori de artă și

cultură: Casa-muzeu Gheorghe Petrașcu, Casa-muzeu Vasile Blendea și Casa-muzeu Pârvulescu. Muzeul de Arheologie a fost inaugurat în anul 1944 și adăpostește colecția “Lapidariu” care conține elemente de arhitectură și pietre de mormânt datând din secolul XVII. De o importanță deosebită se bucură și grupul de muzee format din: Muzeul de Istorie, Muzeul Mănăstirea Dealu și Muzeul Poliției Române.

Deasemeni, o valoare arhitecturală deosebită o reprezintă vechiul centru comercial al orașului, conturat în sec. al XVII-lea și al XIX-lea, în apropierea căruia se află sediul Primăriei municipiului Târgoviște, operă a arhitectului italian Vignosa.

Viața culturală a Târgoviștei continuă tradiția de vechi centru cultural, prin evenimente culturale complexe, legate de sărbătorile naționale, religioase sau locale, dar și cu ocazia unor aniversări, cele mai multe organizate și sprijinite de Consiliul Local și Primăria Târgoviște, alături de instituțiile și organizațiile de cultură:

- Casa de Cultură a municipiului “Ion Gh. Vasiliu”, patronată de Primăria Municipiului Târgoviște;
- Teatrul municipal “Tony Bulandra”, inaugurat în 30 ianuarie 2002, când se sărbătoreau 150 ani de la nașterea lui I. L. Caragiale. Teatrul împarte aceeași clădire cu Casa de Cultură a municipiului (fostul “Club Petrol”) și are probleme de spațiu;
- Școala Populară de Artă, care are 4 cercuri de muzică instrumentală și 6 cercuri de discipline colective, oferă spectacole la sfârșit de semestru și de an;
- SARM – Societatea Astronomică Română de Meteori, care a avut o contribuție importantă în popularizarea și pregătirea observării eclipsei totale din august 1999, organizează observații astronomice, prelegeri științifice;
- Expoziții de pictură, grafică și sculptură ale artiștilor târgovișteni, invitațiilor acestora și ale elevilor de la Școala Populară de Artă și de la Liceul de muzică și arte plastice sunt vernisate de câteva ori pe an;
- În unele spații de cult (Mănăstirea Stelea, Biserica mare a Curții Domnești etc.) au loc expoziții de artă plastică cu tematică religioasă și concerte de muzică sacră.
- În incinta bibliotecii “I. H. Rădulescu” și a Muzeului de Istorie se organizează, expoziții de artă plastică, fotografie etc.

I.3.10. Agrement și sport

Agrement

Municipiul Târgoviște beneficiază de un parc de distracții în suprafață de 14 ha și o bază sportivă și de agrement în suprafață de 19,8 ha. Parcul "Chindia" se află în vecinătatea râului Ialomița și cuprinde spații verzi, un lac artificial pentru agrement, un complex de terenuri de tenis pe zgură și o grădină zoologică în suprafață de 3,9 ha.

În centrul orașului este amenajat parcul "Central" cu spații verzi și locuri de recreere, având o suprafață mai mică.

Baza de agrement "Crizantema" în suprafață de 22 ha, are caracter sezonier, este amplasată în apropierea râului Ialomița și cuprinde o serie de amenajări și dotări pentru sport și recreere cum ar fi: bazine de înot, terenuri de tenis pe zgură, terenuri de handbal, baschet, volei -parțial amenajate; plaje cu nisip și gazon, parc cu zone verzi amenajate, terenuri de fotbal pe zgură și iarbă cu tribună, un ștrand și un lac de agrement natural, spații comerciale și discotecă pentru închiriere, pe perioada verii și o parcare pentru autoturisme.

Terasa râului Ialomița ar putea deveni un loc de recreere și odihnă pentru locuitorii orașului, prin amenajarea unei zone a râului în intravilanul municipiului Târgoviște, prin plantări de arbori și arbuști și cultură ierboasă.

Târgoviște are de o bază hotelieră formată din două hoteluri (Hotel Valahia și Hotel Dâmbovița), cu o capacitate de cazare de aprox. 370 locuri, încadrate în categoria de 3 stele (apartamente, camere duble, și camere single), alături de 2 unități de cazare în regim de pensiune cu 18 locuri de cazare.

Sport

Baza sportivă a municipiului este alcătuită dintr-o sală polivalentă, cu o capacitate de 2.500 de locuri, destinată competițiilor locale, naționale și internaționale și un stadion.

Disfuncționalități: nu s-a putut realiza finanțarea tuturor sportivilor de performanță din cauza lipsei fondurilor, nu s-a realizat recondiționarea sistemelor de încălzire și iluminare la Sala Sporturilor din Târgoviște, numai un număr mic de structuri asociative de tineret (SAT) au solicitat finanțare și nu s-a înființat Centrul de tineret în Târgoviște.

I.4. ANALIZA SWOT

PUNCTE TARI (Strengths)	PUNCTE SLABE (Weaknesses)
<p>Oraș modern, cu funcțiuni complexe și cu o mare încărcătură istorică;</p> <p>Condiții naturale și climatice favorabile;</p> <p>Amplasare geografică avantajoasă la confluența a 3 drumuri naționale și relativ aproape de capitala țării;</p> <p>Resurse de sol (păduri, ape) și subsol (petrol, gaze);</p> <p>Zona are legături de comunicație est-vest, nord-sud dezvoltate, rețeaua urbană bine structurată, în proximitatea legăturilor aero-feroviare și rutiere interne și internaționale;</p> <p>Atracții urbane (arhitectura veche, evenimente culturale);</p> <p>Structura industrială diversificată: siderurgică, construcții de mașini, chimică, mobilă, textile, materiale de construcții, industria alimentară, căreia prin eforturi de management și prezentare corespunzătoare nu i-ar lipsi piețele de desfacere;</p> <p>Resursă de forță de muncă specializată în domeniile tehnice și rezervă de forță de muncă în domeniile tehnice, economice și umanistice, formată în universitate proprie;</p>	<p>Accesibilitate dificilă pe căi rutiere și feroviare (nu e nod de cale ferată);</p> <p>Diminuarea activității de bază la întreprinderi de prestigiu și cu pondere mare în ocuparea forței de muncă calificate: COST, SARO, Upet, I.L.F.;</p> <p>Calitatea vieții (deficiențe calitative și cantitative ale echipamentelor urbane);</p> <p>Calitatea mediului (degradarea tuturor factorilor, în special aerul);</p> <p>Lipsa terenurilor disponibile;</p> <p>Imagine urbană negativă, legată de lipsa de protecție a patrimoniului protejat; implanturi inadecvate în zona istorică;</p> <p>Ofertă scăzută de locuri pentru cazare (cantitativ și calitativ);</p> <p>Calitatea serviciilor;</p> <p>Reducerea activității platformelor industriale (metalurgie, utilaj petrolier, chimie, mașini unelte, corpuri de iluminat);</p> <p>Gradul redus de modernizare al industriei existente;</p>

PUNCTE TARI (Strengths)	PUNCTE SLABE (Weaknesses)
<p>Potențial legumicol datorat ocupațiilor tradiționale ale minorității bulgare (sârbi);</p> <p>Bancă de Date Urbane aflată deja în gestiunea administrației publice locale;</p> <p>Nivel ridicat al urbanizării și densitate mare a populației;</p> <p>Existența unui număr mare de IMM-uri în toate domeniile de activitate, predominant comerțul;</p> <p>Rețea bancară și de servicii bine dezvoltată;</p> <p>Dezvoltare turistică, apropierea de centrul balnear Pucioasa;</p> <p>Rețea bancară și de servicii dezvoltată;</p> <p>Populație cu tradiție în activitatea industrială, agricolă și cu grad sporit de culturalizare;</p> <p>Rețea educațională de toate gradele, densă și diversificată;</p> <p>Apropierea de Centrul Universitar București;</p> <p>Existența terenurilor disponibile care pot constitui temelia atragerii de noi investitori;</p> <p>Forță de muncă ieftină și calificată, obișnuită cu un ritm modern de activitate industrială;</p> <p>Număr relativ mare de cadre medii și superioare tehnice;</p> <p>Disponibilitatea administrației publice de a concesiona terenuri.</p>	<p>Lipsa infrastructurii de afaceri;</p> <p>Oraș cu întreprinderi mari (cu peste 1.000 de salariați);</p> <p>Necesitatea reconversiei acestor întreprinderi;</p> <p>Creșterea șomajului datorită restructurării întreprinderilor;</p> <p>Scăderea puterii de cumpărare a membrilor comunității;</p> <p>Lipsa competitivității producătorilor locali;</p> <p>Lipsa unei culturi a muncii pentru angajat și angajator.</p>
OPORTUNITĂȚI (Opportunities)	AMENINȚĂRI (Threats)
<p>Amplificarea funcțiilor cu grad mare de perenitate: comerțul, industria, transporturi, învățământul și cultura, biserica, armata;</p> <p>Dezvoltarea cercetării în domeniul tehnologiilor de vârf;</p> <p>Dezvoltarea activității turistice în relație cu văile Ialomiței, Dâmboviței, Prahovei și cu capitala țării;</p> <p>Organizarea activității de transport mărfuri – prestare de servicii cu caracter zonal și interzonal;</p> <p>Administrație publică locală progresistă (receptivă la aplicarea tehnicilor și metodelor care să ridice calitatea deciziei);</p> <p>Programul BERD pentru reabilitarea sistemelor de alimentare cu apă și canalizare ce s-a derulat începând cu anul 1997;</p> <p>Poziționare geografică bună (85 km - București, 50 km - Ploiești, 60 km - Sinaia, 90 km - Pitești);</p> <p>Infrastructura dezvoltată poate favoriza, cu costuri reduse, apariția de noi întreprinderi;</p> <p>Apropierea de capitală - unde se manifestă o concentrare a investițiilor și deci o creștere a costurilor muncii - poate oferi alternative pentru investiții;</p> <p>Sporirea însemnătății ca zonă de turism și recreere permanentă (locuințe de vacanță) pentru populația din alte localități;</p> <p>Formarea unui nucleu de întreprinderi mici;</p> <p>Posibilitatea de a accesa granturi;</p>	<p>Degradarea accentuată a mediului;</p> <p>Degradarea infrastructurii din lipsă de investiții;</p> <p>Degradarea patrimoniului construit, care necesită protecție;</p> <p>Creșterea șomajului în rândul forței de muncă specializate ca urmare a restructurării economice, cu efecte negative asupra calității vieții;</p> <p>Legislație interpretabilă și instabilă;</p> <p>Degradarea continuă a nivelului de trai;</p> <p>Migrarea forței de muncă calificate către alte comunități;</p> <p>Nivelul scăzut al culturii civice;</p>

II. PRINCIPII ȘI OBIECTIVE PENTRU O DEZVOLTARE DURABILĂ

II.1. PRINCIPII

Analizând posibilitățile de dezvoltare ale municipiului Târgoviște și puternicelor sale zone de producție, strategia la nivelul orașului trebuie să conducă la obținerea unui echilibru general, diminuând efectele punctelor slabe, stimulând punctele tari, eliminând riscurile previzibile și luând în considerare oportunitățile. Programele viitoare vor trebui să aibă în vedere relaționări necesare în procesul dezvoltării și evitarea soluțiilor în care dezvoltarea poate genera disfuncțiuni.

Profilul economic complex al localității oferă baza formulării strategiei de dezvoltare a orașului.

Ideea de bază este stimularea activităților cu rol cheie în cadrul dezvoltării economiei locale, fără a prejudicia calitatea vieții.

S-au identificat astfel trei aspecte importante pentru proiectarea strategiei globale, ca sub-strategii în cadrul aceluiași *scenariu general*:

- TÂRGOVIȘTE ca loc de viață – îmbunătățind accesul la locuințe și calitatea locuirii urbane în ansamblu;
- TÂRGOVIȘTE ca un centru economic polarizator – implicând nevoia dezvoltării integrate a sectorului secundar și terțiar, ca principal pol strategic al județului, cu dezvoltarea orașului ca deținător al serviciilor de bază;
- TÂRGOVIȘTE ca un centru turistic – valorificând potențialul turistic și acordând atenție calității mediului.

II.2. OBIECTIVE GENERALE PENTRU O DEZVOLTARE DURABILĂ A MUNICIPIULUI TÂRGOVIȘTE

1. **Dezvoltarea infrastructurii de bază și asigurarea accesului neîngrădit al populației și al agenților economici la această infrastructură** (apă, electricitate, distribuție gaze, căi de transport);
2. **Protecția mediului**
3. **Regenerare urbană** (dezvoltare urbană: construcții, accesul la locuință și stimularea activității economice)
4. **Îmbunătățirea calității vieții și protecția socială** (reducerea sărăciei, sănătatea populației, educația)

II.3. OBIECTIVE SPECIFICE

Obiectivele specifice derivă și susțin obiectivele generale și urmăresc rezolvarea unor probleme concrete. Ceea ce urmează este o listă de obiective și acțiuni propuse, însoțite fiecare de termenul probabil de realizare. Unele dintre acestea sunt deja materializate ca proiecte sau în curs de aplicare.

Dezvoltarea infrastructurii de bază și asigurarea accesului neîngrădit al populației și al agenților economici la această infrastructură

Rețeaua stradală și transportul public

- Organizarea circulației rutiere în zona centrală, astfel încât traficul greu să evite zonele de locuit.
- Noi tronsoane ale șoselei de centură la perimetrul suprafeței administrative a municipiului.
- Retragera clădirilor față de aliniamentul străzii, pe arterele principale.
- Salubritatea străzilor și a piețelor/scururilor, dotarea lor cu mobilier urban adecvat.
- Reabilitarea și optimizarea sistemului de iluminat public stradal.
- Reabilitarea transportului în comun, prin utilizarea mijloacelor transport ecologice și prin înnoirea parcului auto.
- Reabilitarea podurilor peste Ialomița de la Teiș.
- Reabilitarea podurilor peste Ialomița de la Valea Voievozilor.
- Reabilitarea podului Mihai Bravu.
- Reabilitarea pasajului superior Gară Târgoviște Sud.
- Reabilitarea pasajului superior Târgoviște Sud (Combinat).

Alimentarea cu apă și evacuarea apelor uzate

- Reabilitarea și extinderea sistemului de alimentare cu apă potabilă în municipiu.
- Reabilitarea și modernizarea rezervorului de înmagazinare apă și rezervă pentru incendiu – Priseaca.
- Reabilitarea surselor de apă Dragomirești Nord, Mănești, Gheboieni.
- Securizarea stațiilor de tratare a apei potabile.
- Reabilitarea stațiilor de epurare Târgoviște Sud și Târgoviște Nord.
- Reabilitarea și extinderea sistemului de canalizare în municipiu – înființarea canalizării în cartierul Priseaca.

Alimentarea cu energie termică și electrică

- Realizarea unei centrale de cogenerare energie termică și electrică și a sistemelor de distribuție aferente.

- Modernizarea cazanelor de apă fierbinte (2 de 25Gcal/h și 1 de 50Gcal/h) pentru asigurarea consumatorilor cu energie termică.
- Modernizarea cazanelor pentru alimentare cu abur a boilerelor C.T. Târgoviște Sud.
- Modernizarea rețelelor termice în circuit primar și a rețelelor termice în circuit secundar.
- Modernizarea în continuare a punctelor termice.
- Crearea unui “inel” de 110kV pe perimetrul municipiului, pentru alimentarea cu energie electrică.
- Alimentarea cu energie electrică a cartierelor în extensie (Micro II și III, Sagricom, Cal. Ialomiței), a viitorului campus universitar și a zonei industriale sud.

Alimentarea cu gaze naturale

- Reabilitarea rețelei de distribuție gaze naturale prin înlocuirea conductelor și branșamentelor cu durata normată de funcționare depășită.
- Extinderea rețelei de alimentare cu gaze naturale.

Protecția mediului

Protecția calității aerului

- Reducerea/eliminarea emisiilor rezultate din industrie (în special de la S.C. COST S.A.) prin modernizarea instalațiilor de filtrare existente și asigurarea de instalații de captare – transport – epurare – evacuare la coș a gazelor, pentru toate sursele de emisii atmosferice.
- Reducerea impactului asupra mediului, în special asupra factorului de mediu aer, a activității de producție și distribuție a energiei termice (reducerea emisiilor de gaze cu efect de seră, CO₂, CH₄, NO_x) prin implementarea proiectului de cogenerare municipală, prin reabilitarea unor centrale termice și modernizarea rețelelor termice în municipiul Târgoviște.
- Reducerea poluării aerului prin sistematizarea/optimizarea transportului în municipiul Târgoviște, având în vedere echilibrarea mobilității pe toate traseele, introducerea mijloacelor de circulație nepoluante (corespunzător normelor EURO III), modernizarea parcului de transport urban,

TÂRGOVIȘTE

realizarea unui transport în comun civilizat și fără impact, găsirea de metode alternative de transport.

- Program de informare și conștientizare publică, referitor la impactul asupra mediului, inclusiv prin afișarea electronică a nivelului de poluare în zona centrală a municipiului.
- Îmbunătățirea sistemului de monitorizare integrată a factorului de mediu aer: dotarea cu aparatură performantă a laboratorului de mediu al I.P.M. Târgoviște – analize pentru emisii/imisii, instalații pentru pulberi în suspensii cu fracții mici, gaz cromatograf, spectrofotometru cu absorbție atomică.
- Obligatorietatea autocontrolului la sursele de poluare a aerului.

Protecția calității apelor

- Reabilitarea sistemului complex pentru captarea, transportul și distribuția apei potabile în municipiul Târgoviște.
- Consolidarea malurilor și regularizarea râului Ialomița pe sectorul pod Teiș, în aval de zona de agrement Crizantema.
- Salubritatea și regularizarea lazului Morilor.
- Obligatorietatea autocontrolului la sursele de poluare a apei.

Managementul deșeurilor

- Realizarea gropii de gunoi ecologice a municipiului Târgoviște.
- Colectarea selectivă și reciclarea deșeurilor urbane.
- Reabilitarea activității de colectare, transport și depozitare a deșeurilor solide din județul Dâmbovița, incluzând și municipiul Târgoviște.
- Prelucrarea zgurii din haldele Udrești și Lucieni ale S.C. COST S.A. și redarea terenului circuitului agricol, activitate care în prezent este efectuată de către S.C. AMSIROMANIA S.R.L.
- Campanii de informare și conștientizare a populației privind colectarea selectivă a deșeurilor.

Spații verzi

- Dezvoltarea și reabilitarea spațiilor verzi, perdelelor și aliniamentelor de protecție (pentru fiecare arbore tăiat, I.P.M. impune plantarea a minim 3 puiți pe teritoriul municipiului).

- Implicarea asociațiilor de proprietari în reabilitarea și menținerea spațiilor verzi aferente blocurilor.
- Sprijinirea școlilor în amenajarea spațiilor verzi aferente acestora.
- Întărirea legislației locale pentru protejarea și administrarea spațiilor verzi.
- Ocrotirea arborilor seculari și a celor din specii ocrotite (identificați și poziționați cu GPS-ul din dotarea I.P.M.), declararea acestora ca monumente ale naturii, prin înaintarea propunerii la Academia Română, Comisia pentru Ocrotirea Monumentelor Naturii.
- Conservarea patrimoniului natural al municipiului Târgoviște și împrejurimilor acestuia (dealul Voievozilor, parcul Chindia, parcul Mitropoliei, parcul Muzeului scriitorilor dâmbovițeni, care poate fi declarat parc dendrologic, pădurea Priseaca, baza de agrement Crizantema etc).
- Acțiuni de informare și conștientizare a populației în legătură cu ocrotirea și conservarea spațiilor verzi, a patrimoniului natural al municipiului Târgoviște.

Regenerare urbană

Gestiune (dezvoltare) urbană durabilă

- Elaborarea / refacerea Planului Urbanistic General (PUG).
- Implementarea unui sistem informatic geografic (GIS).
- Extinderea teritorială a municipiului Târgoviște pentru crearea unei zone metropolitane.

Locuirea

- Construirea în continuare de apartamente pentru tineri, cu credit ipotecar.
- Organizarea și dotarea piețelor agro-alimentare cu spații amenajate corespunzător: echipament tehnico-edilitar, locuri specifice pentru colectarea deșeurilor, WC-uri publice.
- Îmbunătățirea confortului termic al clădirilor existente, pentru reducerea consumurilor energetice.
- Managementul energetic al clădirilor publice și rezidențiale din municipiu.

- Rețelele exterioare la blocurile de locuințe pentru tineret.
- Reabilitarea fondului construit existent, salubritatea clădirilor și igienizarea subsolurilor.

Relansarea economiei locale

- Identificarea de resurse de capital pentru necesitățile afacerilor locale și promovarea unei mari disponibilități de capital pentru afacerile mici.
- Crearea de parcuri industriale prin identificarea și atragerea de investitori din alte localități
- Atragerea de finanțări de la structurile regionale, naționale și internaționale.
- Realizarea unui centru de conferințe care să permită crearea unor pachete de servicii turistice (conferință/simpozion + transport, cazare, turism Târgoviște, Valea Ialomiței, Bucegi).
- Construirea bazei de agrement Târgoviște (în prelungirea bazei de agrement Crizantema) care să ofere servicii orientate mai ales către turiștii din alte localități (pe lângă dotările specifice va avea și spații de cazare).
- Înființarea unui centru de informare turistică.

Conservarea și dezvoltarea identității culturale a municipiului

- Refacerea ambianței centrului comercial vechi al Târgoviștei.
- Restaurarea și punerea în valoare a fortificației Târgoviște – șanțul și valul cetății.
- Conservarea și restaurarea monumentelor de arhitectură și orientarea lor către funcțiuni culturale.
- Stabilirea la Târgoviște a sediului „Asociației Naționale a Orașelor și Regiunilor Istorice și de Artă”.
- Sprijinirea instituțiilor de cultură din Târgoviște (Teatrul „Tony Bulandra”, Casa de Cultură, asociații culturale).

Sport și agrement

- Construirea unui bazin de înot acoperit.
- Construirea unui patinoar.
- Construirea unei piste de carting.
- Refacerea dotărilor Sălii Polivalente.
- Modernizarea bazei de agrement Crizantema.

Îmbunătățirea calității vieții și protecția socială

Reducerea sărăciei

Educația – învățământ preuniversitar

- Creșterea eficienței de utilizare a resurselor materiale alocate învățământului preuniversitar prin pregătirea managerială a directorilor unităților școlare.
- Optimizarea spațiilor școlare și dotarea corespunzătoare a acestora, inclusiv cu mobilier nou.
- Creșterea gradului de utilizare a tehnologiei informației în procesul de învățământ prin dotarea cu calculatoare a tuturor celor 14 școli gimnaziale/generale și conectarea la Internet.
- Deschiderea către comunitate – autorități locale, ONG-uri, agenți economici – prin stabilirea de parteneriate.
- Amenajarea unui poligon auto pentru Grupul Școlar de Transporturi.

Educația – învățământ universitar

- Construirea campusului universitar, început deja.
- Modernizarea procesului de învățământ prin restructurarea nomenclatorului de specializări, a planurilor de învățământ, prin organizare după modelul creditelor transferabile, dezvoltarea activității de pregătire doctorală și promovarea unui spectru larg de formare continuă.
- Dezvoltarea cercetării științifice prin diversificarea direcțiilor de cercetare, prin crearea unei rețele de laboratoare și centre de cercetare acreditate.
- Dezvoltarea suportului informatic și de comunicații al universității și implementarea fluxului informațional pentru instrucție, educație, administrare.
- Implementarea sistemului de finanțare globală promovat de reforma învățământului superior
- Modernizarea serviciilor oferite studenților prin crearea de laboratoare info pentru accesul continuu la informație, crearea unui club studentesc, rentabilizarea căminelor și asigurarea condițiilor de cazare, masă și

TÂRGOVIȘTE

servicii la standarde optime, sprijinirea asociațiilor studențești în desfășurarea activităților culturale și sportive.

- Ocrotirea patrimoniului și dezvoltarea infrastructurii Universității „Valahia”, prin elaborarea programelor de investiții pentru dezvoltare și pentru repararea și refacerea a construcțiilor.

Formarea resurselor umane, creșterea ocupării forței de muncă și diminuarea șomajului

- Elaborarea, în comun cu patronatul, a unor strategii de formare profesională pentru o mai bună integrare socială a absolvenților.
- Dezvoltarea de programe de afaceri adresate tinerilor.
- Calificarea și recalificarea forței de muncă, având în vedere cererea de pe piața muncii, prin cursuri organizate de AJOFM și alte organizații.
- Identificarea locurilor de muncă vacante și sprijinirea agenților economici în crearea unor noi.
- Angajarea șomerilor de către serviciile publice de interes comunitar.

Responsabilitatea față de persoanele defavorizate

- Deschiderea Centrului Social Integrat „Sf. Maria”, care va asigura servicii de consiliere medicală, psihologică, juridică, servicii la domiciliu, ajutor de urgență și adăpost pentru familiile dezorganizate, monoparentale, cu situație financiară precară sau cu copii cu dificultăți de integrare școlară, persoane disponibilizate și neasistate, persoane cu probleme de sănătate.
- Înființarea unui camin de bătrâni.
- Înființarea unui centru pentru prevenirea violenței familiale.
- Înființarea unui centru social pentru copiii străzii.

- Înființarea unui centru de îngrijire și asistență socială pentru persoanele cu dizabilități.
- Înființarea unui centru de recuperare și reabilitare a persoanelor cu dizabilități.
- Înființarea unui centru de integrare prin terapie ocupațională a persoanelor cu dizabilități.
- Înființarea unui centru de zi pentru persoanele cu dizabilități.
- Înființarea unui centru social pentru tinerii proveniți din instituții de ocrotire.
- Înființarea unui club al pensionarilor pentru petrecerea timpului într-un cadru social.

Sănătatea

- Scăderea mortalității infantile prin îmbunătățirea asistenței medicale a gravidei, copilului mic și derularea de programe de educație sanitară.
- Scăderea morbidității infecțioase prin imunizarea integrală a populației infantile.
- Programul Comunitar de Sănătate Publică – supravegherea și controlul bolilor transmisibile.
- Programul de Prevenire și Control al Bolilor Netransmisibile.
- Programul de Sănătate a Copilului și Familiei.
- Dotarea cu aparatura necesară a cabinetelor medicale individuale.

Ordinea publică și protecția civilă

- Renovarea și extinderea actualului sediu al Poliției Municipale sau construirea unui nou.
- Dotarea Poliției Municipale cu tehnică de calcul și de comunicație.
- Înnoirea tehnicii specifice de transmisiuni a Poliției Municipale.
- Colaborarea cu comunitatea și dezvoltarea de programe pentru prevenirea fenomenului infracțional.
- Reabilitarea adăposturilor de protecție civilă.



38

MUNICIPIUL

III. PLANUL LOCAL DE ACȚIUNE AL MUNICIPIULUI TÂRGOVIȘTE

CONSIDERAȚII GENERALE

Planul Local de Acțiune (PLA) - ca instrument de planificare și implementare - conține un set de politici pe domenii de activitate ce se aplică într-un termen determinat, în scopul realizării obiectivelor generale fixate într-o strategie. Termenul de realizare a planului local de acțiune trebuie să corespundă celui de 10-20 de ani, fixat pentru realizarea Strategiei Locale de Dezvoltare Durabilă (SLDD).

Planul de acțiune este rezultatul unui proces participativ și utilizează resurse disponibile pentru a atinge obiective limitate, într-o zonă bine definită. De aceea, periodic, Planul Local de Acțiune trebuie revizuit astfel încât țintele fixate să țină cont de evoluția macroeconomică la nivel național, starea economiei la nivel regional și local, precum și de opiniile comunității locale cu privire la implementarea lui. Cu cât revizuirea se face la intervale mai scurte, cu atât marja de eroare în privința evaluării resurselor la un proiect este mai mică, având în vedere că, pe măsură ce se înaintează în timp, variabilele care caracterizează sistemul socio-economic supus analizei se multiplică. Din acest motiv se recomandă ca Planul Local de Acțiune ce va fi întocmit să fie revizuit odată la 2 ani, chiar dacă este proiectat pentru 10 ani.

Planul de acțiune are următoarele caracteristici de bază:

- Este orientat către implementare;
- Acționează pentru a aborda problemele într-un cadru temporal bine stabilit;
- Se referă la o zonă bine definită;
- Este inovativ, anti-rutină;
- Trebuie asumat de către cei implicați;
- Problemele abordate trebuie să fie legitime;

- Se bazează pe resurse disponibile, realiste;
- Cei implicați pot învăța din proces.

III.1. PRINCIPII ȘI CONDIȚII

Planul Local de Acțiune se adresează comunității locale, drept pentru care măsurile, numărul acestora și prioritizarea lor, precum și mecanismele instituționale de aplicare trebuie să țină cont de interesele acestei comunități, respectiv de asociații ale oamenilor de afaceri, sindicate, asociații și fundații cu activitate caritabilă, culturală, de protecție a patrimoniului cultural și arhitectonic, asociații pentru protecția mediului sau/și animalelor, congregații religioase.

În PLA orice măsură ce se concretizează într-un program, sub-program ori proiect trebuie să țină cont de următoarele aspecte:

- concordanța între țintele fixate în programe, sub-programe, proiecte cu obiectivele generale cuprinse în Strategia Locală de Dezvoltare Durabilă;
- existența unor resurse financiare limitate, condiție ce influențează modalitatea de finanțare și mecanismele juridice pe care se întemeiază un program, sub-program sau proiect;
- evitarea efectului de evicțiune (ca noțiune economică) potrivit căruia o creștere a cheltuielilor publice determină o reducere a consumului sau a investițiilor private, în condițiile în care resursele sunt limitate; autoritatea publică trebuie să evalueze permanent oportunitatea realizării unei investiții, nu numai în raport cu resursele sale financiare prezente, dar și cu cele viitoare, precum și cu opțiunile

populației, astfel încât să încurajeze responsabilitatea comunitară și individuală, precum și parteneriatul în realizarea unui proiect de dezvoltare locală;

- gradul de popularizare (cunoaștere publică) al unui program, sub-program, proiect, prin diseminarea informației în rândul comunității locale. În acest sens, PLA va trebui să cuprindă mecanismul dezbaterii publice la analiza programelor și sub-programelor ce urmează a fi realizate;
- implicarea părților interesate în realizarea unui program, sub-program sau proiect;
- norme de reglementare versus norme de autoreglementare. Autoritatea locală va avea în vedere că sunt situații în care organizațiile non-profit sau asociațiile profesionale ale oamenilor de afaceri își pot fixa reguli pe baze voluntare în vederea realizării unui proiect fără intervenția autorității publice. De aceea este bine să se evite suprareglementarea. De asemenea, există situații în care pentru realizarea unui proiect, reglementările autorității publice locale se combină cu cele voluntare, în special în cazul parteneriatului public-privat.

III.2. MĂSURI DE ÎNTĂRIRE A CAPACITĂȚII INSTITUȚIONALE

III.2.1. Pregătirea și perfecționarea resurselor umane

Pentru atingerea obiectivelor propuse, Primăria municipiului Târgoviște și regiile autonome și societățile comerciale din subordinea Consiliului Local trebuie să-și întărească capacitatea instituțională la toate nivelele de decizie și execuție. Aceasta presupune nu doar atragerea de resurse financiare pentru realizarea investițiilor, ci și ridicarea nivelului de pregătire și specializare a resurselor umane, identificarea celor mai eficiente mecanisme de comunicare și reanalizarea cadrului de alocare a atribuțiilor și responsabilităților.

În acest sens, autoritatea locală s-a preocupat continuu pentru participarea funcționarilor săi la cursuri de pregătire și specializare. Dintre cele desfășurate în 2003 amintim:

Organizator	Denumire curs	Durata	Nr. participanți
INA sau instituții abilitate	Cunoașterea standardelor ISO 9000 și a specificului calității în servicii	2 zile	10
INA sau instituții abilitate	Parteneriatul public-privat, licitații, programe și proiecte	3 zile	2
INA sau instituții abilitate	Auditori interni ai Sistemului de Management al Calității	3 zile	2
INA sau instituții abilitate	Elaborarea și managementul proiectelor	5 zile	3
INA sau instituții abilitate	Urbanism și amenajarea teritoriului	5 zile	4
INA sau instituții abilitate	Managementul impozitelor și taxelor locale	5 zile	8
INA sau instituții abilitate	Reglementări privind noua contabilitate în instituțiile publice	5 zile	4
INA sau instituții abilitate	Gestiunea și urmărirea materiei impozabile	5 zile	2
INA sau instituții abilitate	Controlul legalității actelor administrative	5 zile	3
INA sau instituții abilitate	Managementul patrimoniului	5 zile	5
INA sau instituții abilitate	Alte cursuri de perfecționare	5 zile	13
Programe PHARE-RICOP	Inițiere în calculatoare		9
Programe PHARE-RICOP	Curs de limba engleză		18
Programe PHARE-RICOP	Îmbunătățirea competitivității și transparenței procedurilor pentru acordarea contractului de achiziții publice		4
Primăria în Centrul pentru Dezvoltare Locală	Limba engleză	120 ore	57
Primăria în Centrul pentru Dezvoltare Locală	Planificare strategică și managementul proiectelor	60 ore	12
Primăria în Centrul pentru Dezvoltare Locală	Operare PC	120 ore	57

TÂRGOVIȘTE

În 2004, 90 de funcționari ai primăriei și direcțiilor subordonate vor urma programul de instruire primară, în vederea dobândirii cunoștințelor de bază pentru operarea și utilizarea calculatorului în conformitate cu standardele ECDL. În cadrul Centrului pentru Dezvoltare Locală se va desfășura „Cursul practic de scriere de cereri de finanțare” pentru 12 funcționari de la primărie, RAGC și Termica.

Procesul de instruire va continua și pe viitor. Autoritatea locală are în vedere două direcții principale:

- perfecționarea continuă prin participarea la cel puțin un curs pe an a tuturor funcționarilor;
- stabilirea de parteneriate public-privat și public-public pentru organizarea cursurilor.

III.2.2. Studii și proiecte

Planul Urbanistic General al municipiului Târgoviște a fost aprobat în 1997 și își menține valabilitatea timp de 10 ani, până în 2007, după care va trebui revizuit.

În privința Planurilor Urbanistice Zonale, la ora actuală sunt întocmite cele pentru Zona Centrală, Teiș și Cimitirul Central - B-dul Eroilor. În continuare urmează a se acoperi și celelalte zone ale orașului. La stabilirea priorităților pentru întocmirea PUZ-urilor s-au avut în vedere protejarea și punerea în valoare a monumentelor și siturilor istorice existente, specificul zonelor în care se construiește (zonă rezidențială, zonă preponderent comercială, zonă de protecție sau cu restricții de construire etc.), necesitatea extinderii intravilanului pentru asigurarea unei dezvoltări armonioase a construcțiilor, integrarea unor investiții majore în curs de realizare în viața orașului.

Sunt propuse a se realiza:

- Protejarea și valorificarea urbanistică și turistică a fortificației Șanțul și Valul Cetății – sit istoric protejat, înscris în Lista Monumentelor Istorice a județului Dâmbovița;
- Zona cuprinsă între str. Tudorică Popescu, Șanțul și Valul Cetății, Cimitirul Suseni și linia C.F. București – Pietroșița, de-a lungul b-dului Eroilor;
- Extinderea intravilanului municipiului Târgoviște între cartierul Priseaca și pădurea Priseaca, pe ambele laturi ale DN 72, pe o adâncime de cca. 100 m;
- Calea Ialomiței, pe latura N-V și S-V, asigurându-se legătura cu Baza de agrement „Crizantema”;
- Extinderea intravilanului municipiului Târgoviște în partea de sud, prin asigurarea unei bretele de legătură de cca. 200 m lățime cu zona industrială sud;
- Zona Prepeleac – proiect aflat în curs de elaborare;
- Zona intravilanului din partea de S-E, cuprinsă între canalul de irigații, str. Silviu Stănculescu și limita Sagricom.

În viitorul apropiat urmează a se întocmi alte două studii:

- „Studiu privind oportunitatea reorganizării administrativ-teritoriale și organizarea zonei metropolitane a municipiului Târgoviște”, studiu necesar pentru definirea perspectivelor de dezvoltare pe termen lung;

„Amenajarea cursului râului Ialomița și a zonei adiacente acestuia, pentru o dezvoltare urbanistică modernă de-a lungul cursului râului”, studiu ce va contribui și la rezolvarea cerințelor de ordin ecologic (protecția calității apelor de suprafață și regularizarea cursului râului Ialomița în zona municipiului Târgoviște).

III.3. PROIECȚIA FINANCIARĂ 2002 – 2007

Nr. crt.	Denumire indicator	Buget 2002	Buget 2003	Buget 2004	Estimări 2005	Estimări 2006	Estimări 2007
Veniturile bugetului local							
1	Venituri proprii	153.023.544	187.605.880	371.952.500	168.830.750	185.592.825	204.152.106
1.1.	Venituri curente	118.897.544	158.405.880	196.907.500	167.857.250	184.521.975	202.974.171
1.2.	Venituri de capital	4.026.000	2.600.000	885.000	973.500	1.070.850	1.177.935
1.3.	Venituri cu destinație specială	30.100.000	26.600.000				
1.4.	Cote defalcate din impozitul pe venit			169.000.000			
1.5.	Sume alocate de Consiliul Județean pentru echilibrarea bugetelor locale			5.160.000			
2	Sume defalcate din impozitul pe venit pentru echilibrarea bugetelor locale			23.100.000			
4	Sume defalcate din TVA pentru bugetele locale			326.314.000			
5	Prelevări din bugetul de stat	404.359.834	536.868.538		932.784.903	1.080.720.493	1.322.197.453
6	Subvenții	20.198.000	44.296.722	41.337.800			
7	Imprumuturi	20.854.000	50.000.000	-		-	
	TOTAL VENITURI	598.435.378	818.771.140	762.704.300	1.101.615.653	1.266.313.318	1.526.349.559
Cheltuielile bugetului local							
1	Servicii publice generale	31.605.187	22.414.000	28.371.573	28.990.800	32.988.960	38.786.752
2	Cheltuieli social - culturale	295.582.334	380.617.144	372.146.232	580.555.516	697.196.619	818.130.213
2.1.	Învățământ	245.674.660	285.719.665	286.841.000	461.017.676	562.501.211	658.841.453
2.2.	Sănătate	3.039.800	3.700.000	5.501.000	4.400.000	4.530.000	5.396.000
2.3.	Cultură, religie și acțiuni privind activitatea sportivă și de tineret	12.241.500	16.600.000	27.180.700	17.500.000	19.000.000	20.000.000
2.4.	Asistență socială, alocații, pensii, ajutoare și indemnizații	34.626.374	74.597.479	52.623.532	97.637.840	111.165.408	133.892.760
3	Servicii și dezvoltare publică, locuințe, mediu și ape	230.397.857	354.381.156	260.371.931	451.829.337	523.839.739	657.086.994
4	Acțiuni economice	5.050.000	4.400.000	55.240.003	0	0	0
4.1.	Agricultură și silvicultură	0	0	0	0	0	0
4.2.	Transporturi și comunicații	5.050.000	4.400.000	55.240.000	0	0	0
4.3.	Alte acțiuni economice	0	0	0	0	0	0
5	Alte acțiuni	2.200.000	224.840	1.500.000	0	0	0
6	Fonduri de garantare și redistribuire	2.500.000	2.250.000	11.000.000	12.000.000	12.000.000	12.000.000
7	Rambursări de împrumuturi	0	20.854.000	25.008.000	25.000.000	0	0
8	Dobânzi aferente datoriei publice locale și alte cheltuieli	1.000.000	7.030.000	8.066.564	3.000.000	0	0
9	Fonduri de rezervă	0	0	1.000.000	0	0	0
10	Cheltuieli cu destinație specială	30.100.000	26.600.000		240.000	288.000	345.600
	TOTAL CHELTUIELI	598.435.378	818.771.140	762.704.300	1.101.615.653	1.266.313.318	1.526.349.559
	<i>Excedent</i>	0	0	0	0	0	0
	<i>Deficit</i>	0	0	0	0	0	0

III.4. OBIECTIVELE SPECIFICE ȘI PROIECTELE IDENTIFICATE

a. Infrastructură și locuire

Nr crt	Obiective specifice	Finanțare: Primărie Alte surse	Titlul proiectului	Valoarea estimativă a proiectului-€	Durata realizare proiect	Instituțiile/ Departamentele responsabile	Parteneriat	Monitorizare și evaluare
1	Sporirea siguranței cetățenilor pe timpul nopții și reducerea costurilor pentru iluminatul public	Primăria Agenția Română pt Conservarea Energiei Surse nerambursabile	Eficiențizarea sistemului de iluminat public stradal	610.000	24 luni	Compartimentul Programe Dezvoltare Locală		Primăria Târgoviște
2	Reabilitarea transportului în comun comun și reducerea emisiilor poluante	Primăria SC Transport Public SA Surse atrase	Reabilitarea transportului în comun prin utilizarea de mijloace de transport ecologice	2.000.000	2 ani	Primăria Târgoviște SC Transport Public SA		Primăria SC Transport Public SA Agenția de Protecția Mediului
3	Reabilitarea rețelei de transport rutier și feroviar	Primăria PHARE	Reabilitarea podului peste Ialomița de la Teiș	765.307	18 luni	Direcția Tehnică și Gestiuone Urbană - Primărie	Asociația de Sprijin a șomerilor Dâmbovița	Primăria Târgoviște
4		Primăria Surse atrase	Reabilitarea podului peste Ialomița de la Valea Voievozilor	214.000	12 luni	Direcția Tehnică și Gestiuone Urbană - Primărie		Primăria Târgoviște
5		Primăria Surse atrase	Reabilitarea podului Mihai Bravu	160.000	12 luni	Direcția Tehnică și Gestiuone Urbană - Primărie		Primăria Târgoviște
6		Primăria Fondul Special al Drumurilor	Reabilitarea pasajului superior Gară Târgoviște Sud	670.000	15 luni	Direcția Tehnică și Gestiuone Urbană - Primărie		Primăria Târgoviște
7		Primăria Surse atrase	Reabilitarea pasajului superior Târgoviște Sud (Combinat)	891.000	18 luni	Direcția Tehnică și Gestiuone Urbană - Primărie		Primăria Târgoviște
8	Extinderea rețelei de transport rutier	Primăria Fondul Special al Drumurilor Surse atrase	Realizarea centurilor de circulație ale municipiului în perspectiva dezvoltării până în 2020	3 mil /km	2 ani	Direcția Tehnică și Gestiuone Urbană - Primărie		Primăria Târgoviște
9	Asigurarea infrastructurii de bază în noile cartiere	Primăria Surse atrase	Drumuri în cartierul Sagricom	800.000	8 luni	Direcția Tehnică și Gestiuone Urbană - Primărie		Primăria Târgoviște

Nr crt	Obiective specifice	Finanțare: Primărie Alte surse	Titlul proiectului	Valoarea estimativă a proiectului-€	Durata realizare proiect	Instituțiile/ Departamentele responsabile	Parteneriat	Monitorizare și evaluare
10	Reabilitarea suprafețelor carosabile	Primăria Surse atrase	Refacere suprafață carosabilă pe străzile din municipiul Târgoviște	1.000.000	periodic	Direcția Tehnică și Gestione Urbană - Primărie		Primăria Târgoviște
11	Asigurarea alimentării cu apă a locuitorilor și agenților economici la standardele de calitate actuale	Primăria Surse nerambursabile	Reabilitare și extindere rețele de distribuție apă în municipiul Târgoviște	5.266.355	36 luni	Primăria RAGC		Primăria Târgoviște
12	Asigurarea unei rezerve de apă potabilă	Primăria Surse atrase	Reabilitare rezervor 5000 mc pentru stocare și rezervă de incendiu - la Priseaca	170.000	12 luni	Primăria RAGC		Primăria Târgoviște
13	Asigurarea unei rezerve de apă potabilă	Primăria Surse atrase	Reabilitare front captare Dragomirești Nord, Mănești, Gheboieni	265.770	12 luni	Primăria RAGC		Primăria Târgoviște
14	Condiții de locuire civilizate pentru toți cetățenii municipiului	Primăria Surse nerambursabile Surse atrase	Reabilitarea și extinderea sistemului de canalizare în municipiul Târgoviște	6.500.000	18 luni	Primăria RAGC		Primăria Târgoviște
15	Asigurarea necesarului de energie termică; reducerea emisiilor de noxe în atmosferă	Capital propriu Surse atrase	Cogenerare municipală Târgoviște	36.050.000	2 ani	Primăria SC Termica SA	Primăria – Termica – Firmă specializată	Primăria SC Termica SA
16	Reabilitarea sistemului centralizat de alimentare cu energie termică pentru asigurarea consumatorilor cu energie termică și reducerea costurilor	Primăria Surse atrase	Modernizare Puncte Termice etapa a III-a - Târgoviște	695.000	2 ani	Primăria SC Termica SA		Primăria SC Termica SA
17		Primărie Fondul Român Special de Eficiență Energetică	Modernizare rețele termice, etapa a IV-a - Târgoviște	11.327.000	8 ani	Primăria SC Termica SA		Primăria SC Termica SA
18		Primărie Surse nerambursabile Surse atrase	Modernizare rețele termice, etapa a V-a - Târgoviște	14.400.000	8 ani	Primăria SC Termica SA		Primăria SC Termica SA
19		Primărie Surse nerambursabile Surse atrase	Modernizarea cazanului de apă fierbinte de 50 Gcal/h, pentru asigurarea consumatorilor cu energie termica - Târgoviște	600.000	1 an	Primăria SC Termica SA		Primăria SC Termica SA

TÂRGOVIȘTE

Nr crt	Obiective specifice	Finanțare: Primărie Alte surse	Titlul proiectului	Valoarea estimativă a proiectului-€	Durata realizare proiect	Instituțiile/ Departamentele responsabile	Parteneriat	Monitorizare și evaluare
20	Reabilitarea sistemului centralizat de alimentare cu energie termică pentru asigurarea consumatorilor cu energie termică și reducerea costurilor	Primărie Surse nerambursabile Surse atrase	Modernizarea cazanului de apă fierbinte de 25 Gcal/h, pentru asigurarea consumatorilor cu energie termică - Târgoviște - 2 cazane	405.000	1 an	Primăria SC Termica SA		Primăria SC Termica SA
21		Primărie Surse nerambursabile Surse atrase	Modernizarea cazanului de apă fierbinte de 10 t/h, 15 bar, pentru asigurarea consumatorilor cu energie termică - Târgoviște - 2 buc	200.000	1 an	Primăria SC Termica SA		Primăria SC Termica SA
22		Primăria Surse nerambursabile Surse atrase	Modernizarea cazanelor pentru alimentarea cu abur a boilerelor în CT Târgoviște Sud	600.000	1 an	Primăria SC Termica SA		Primăria SC Termica SA
23		Buget local Surse nerambursabile	Modernizare rețele termice în circuit primar - Târgoviște	13.965.000	8 ani	Primăria SC Termica SA		Primăria SC Termica SA
24	Creșterea calității locuirii	Primăria	Extindere rețele gaze cartier Prișeaca	240.000	3 ani	Primăria		Primăria
26	Asigurarea infrastructurii de utilități în noile cartiere	PHARE Primăria	Rețele exterioare a blocurile ANL – cartier Tineretului (etapa I)	368.500	12 luni	Direcția Tehnică și Gestione Urbană - Primărie	RAGC Târgoviște	Primăria Târgoviște
27	Asigurarea necesarului de locuințe la standarde de confort actuale	Agencia Națională pt Locuințe Primărie	Locuințe cu chirie pentru tineri - cartierul Tineretului (etapa I – 170 apartamente)	1.906.985	22 luni	ANL Primărie		ANL Primăria Târgoviște
28		Agencia Națională pt Locuințe Primărie	Locuințe cu chirie pentru tineri - cartierul Tineretului (etapa a II-a – 146 apartamente)	2.875.000	22 luni	ANL Primărie		ANL Primăria Târgoviște
29		Agencia Națională pt Locuințe Primărie	Locuințe cu chirie pentru tineri - cartierul Tineretului (etapele III și IV – cca 200 apartamente)	3.955.479	24 luni	ANL Primărie		ANL Primăria Târgoviște
30		Agencia Națională pt Locuințe Primărie	Locuințe cu credit ipotecar – cartier Tineretului (33 locuințe individuale)	1.550.000	12 luni	ANL Primărie		ANL Primăria Târgoviște
31		Bugetul stat Buget local Contribuții de la viitorii locatari	Blocul G9 – 55 apartamente pentru tineri (cumpărate în rate pe 25 ani)	1.442.000	18 luni	Primăria Târgoviște		Primăria Târgoviște
32		Bugetul stat Buget local Contribuții de la viitorii locatari	Blocul 19 – 26 apartamente pentru tineri (cumpărate în rate pe 25 ani)	601.000	15 luni	Primăria Târgoviște		Primăria Târgoviște

Nr crt	Obiective specifice	Finanțare: Primărie Alte surse	Titlul proiectului	Valoarea estimativă a proiectului-€	Durata realizare proiect	Instituțiile/ Departamentele responsabile	Parteneriat	Monitorizare și evaluare
33	Calitatea locuirii și serviciilor	Buget local	Amenajare piața „1 Mai”	500.000	8 luni	Primăria Târgoviște		Primăria Târgoviște
34	Îmbunătățirea capacității de luare a deciziilor privind dezvoltarea urbană	Primărie Surse nerambursabile	Implementare sistem GIS municipal	150.000	12 luni	Primărie (Serv. Urbanism, Dezvoltare Locală, Informatică și Serv Taxe și Impozite Locale)		Primăria Târgoviște
35	Ridicarea gradului de confort al clădirilor rezidențiale și publice	Surse nerambursabile Primărie	Managementul energetic al clădirilor publice și rezidențiale din municipiul Târgoviște - Studiu	312.000	3 luni	Primăria Termica SA Asociația de Eficiență Energetică Dâmbovița		Primăria Asociația de Eficiență Energetică Dâmbovița
36		Primărie Fonduri private	Îmbunătățirea confortului termic al clădirilor existente pentru reducerea consumurilor energetice (orașele din județ)	21.000.000	5 ani	Consiliile Locale Târgoviște, Fieni, Găești, Moreni, Pucioasa, Titu		Consiliile Locale Târgoviște, Fieni, Găești, Moreni, Pucioasa, Titu

b. Protecția mediului

Nr. crt	Obiective specifice	Finanțare: Primărie Alte surse	Titlul proiectului	Valoarea estimativă a proiectului-€	Durata realizare proiect	Instituțiile/ Departamentele responsabile	Parteneriat	Monitorizare și evaluare
37	Ridicarea performanțelor de tratare a apelor uzate Îmbunătățirea calității apelor de suprafață	Primărie RAGC Surse atrase	Modernizare și extindere stație de epurare Târgoviște Sud	9.266.355	36 luni	Primăria RAGC	Primăria – Termica – Firmă specializată	Primăria RAGC Agenția de Protecția Mediului
38	Reducerea/ eliminarea emisiilor poluante rezultate din industrie	Privată	Modernizarea instalațiilor de epurarea a gazelor arse de la cuptoarele de 10 t din OE1	1.100.000 USD	1 an	SC COS SA Târgoviște		SC COS SA Tgv APM Dta APAPS
39		Privată	Modernizarea instalației de epurarea a gazelor arse de la cuptorul nr. 7 de la OE2	4.200.000 USD	3 ani	SC COS SA Târgoviște		SC COS SA Tgv APM Dta APAPS
40		Privată	Completarea instalației de captare a gazelor arse de la cuptorul EBT din OE2 cu hotă de absorbție	500.000 USD	3 ani	SC COS SA Târgoviște		SC COS SA Tgv APM Dta APAPS

TÂRGOVIȘTE

Nr. crt	Obiective specifice	Finanțare: Primărie Alte surse	Titlul proiectului	Valoarea estimativă a proiectului-€	Durata realizare proiect	Instituțiile/ Departamentele responsabile	Parteneriat	Monitorizare și evaluare
41	Managementul deșeurilor	Consiliul Județean Consilii Locale Grant ISPA	Reabilitarea colectării, transportului, tratării și depozitării controlate a deșeurilor solide în județul Dâmbovița	24.054.000	4 ani și 6 luni	Primăria Consiliul Județean Autoritatea de implementare ce se va constitui	Asociație formată de Consiliile Locale din Dâmbovița	Primăria Târgoviște Consiliul Județean Dâmbovița
42	Îmbunătățirea ambiantului urban și reducerea poluării apei, solului și aerului în cartiere	Primărie Surse nerambursabile Privat	Ecologizarea cartierelor municipiului Târgoviște	3.700.000	2 ani	Primăria Târgoviște - DAPP	Primăria - Asociații de proprietari	Primăria Târgoviște

c. Economie

Nr. crt	Obiective specifice	Finanțare: Primărie Alte surse	Titlul proiectului	Valoarea estimativă a proiectului-€	Durata realizare proiect	Instituțiile/ Departamentele responsabile	Parteneriat	Monitorizare și evaluare
43	Dezvoltarea turismului și conservarea identității culturale a municipiului	Primărie Grant Surse nerambursabile Fonduri Private	Restaurare și punere în valoare a fortificației Târgoviște – Șanțul Cetății și Valul Cetății – tronsonul I	424.723	24 luni	Primăria Târgoviște - Urbanism		Primăria Târgoviște
44		Primărie Surse nerambursabile Fonduri private	Refacere ambianță centru comercial vechi Târgoviște	1.390.000	12 luni	Primăria Târgoviște - Urbanism		Primăria Târgoviște
45	Introducerea Târgoviștei în circuitele turistice naționale și europene	SC Fond Târgoviște Consiliul Local Ministere Surse private	Baza de agrement Târgoviște	27.757.700 USD	24 luni	Primăria Târgoviște		Primăria Târgoviște
46		Primăria Surse nerambursabile Credit	Centru de Dezvoltare Turistică	270.857	24 luni	Primăria Târgoviște		Primăria Târgoviște
47		Primărie Ministerul Culturii și Cultelor	Muzeul de Artă - renovare	380.000	24 luni	Primăria Târgoviște Complexul Muzeal Național „Curtea Domnească”		Complexul Muzeal Național „Curtea Domnească”

d. Social

Nr. crt	Obiective specifice	Finanțare: Primărie Alte surse	Titlul proiectului	Valoarea estimativă a proiectului-€	Perioada de timp	Instituțiile/ Departamentele responsabile	Parteneriat	Monitorizare și evaluare
48	Îmbunătățirea condițiilor de desfășurare a procesului de învățământ	Banca Mondială Buget local	Consolidare, refuncționalizare și extindere prin etajare Școala nr 2 „I.A. Brătescu-Voinești”	201.000 USD	12 luni	MECT – UMP reabilitare școli Primăria		MECT Inspectoratul Școlar Dâmbovița
49		Compania Națională de Investiții Primăria	Sală sport Școala Normală	173.000	12 luni	Compania Națională de Investiții Primăria		Compania Națională de Investiții Primăria
50		Compania Națională de Investiții Primăria	Sală sport liceul „Spiru Haret”	173.000	12 luni	Compania Națională de Investiții Primăria		Compania Națională de Investiții Primăria
51		Primăria Surse atrase	Reabilitarea terenurilor de sport ale școlilor și liceelor	150.000	4 luni	Primăria Inspectoratul Școlar		Primăria Inspectoratul Școlar
52		Primăria Surse atrase	Modernizarea bazei materiale a școlilor și liceelor	120.000	8 luni	Primăria Inspectoratul Școlar		Primăria Inspectoratul Școlar
53		Primăria Surse atrase	Dotarea cu calculatoare a tuturor școlilor generale	110.000	12 luni	Primăria Inspectoratul Școlar		Primăria Inspectoratul Școlar
54		Primăria Surse atrase	Reabilitare și extindere Grădinița nr. 9 Târgoviște	339.243		Primăria Inspectoratul Școlar		Primăria Inspectoratul Școlar
55	Promovarea sportului „pentru toți” și a sportului de performanță	Compania Națională de Investiții Primăria	Sală de sport multifuncțională	3.448.000	15 luni	Primăria Târgoviște		Compania Națională de Investiții Primăria
56	Integrarea copiilor rromi din familii defavorizate în sistemul de învățământ	Interbalkan Cooperation (ONG Grecia) Primăria	Centru integrat de consiliere și educare pentru copiii rromi (micro XI) – grădinița Prepeleac	190.000	12 luni	Interbalkan Cooperation (ONG Grecia) Primăria	Alianța pentru Pace România	Interbalkan Cooperation (ONG Grecia) Primăria
57	Asigurarea condițiilor pentru derularea activităților de asistență medicală	Primăria Surse nerambursabile Surse atrase	Consolidare pavilion B - Spitalul municipal "M. Dealu" Târgoviște	293.000 USD	6 luni	Direcția Tehnică și Gestiune Urbană - Primărie		Primăria DSP Dâmbovița
58	Asigurarea condițiilor pentru derularea activităților de asistență medicală	Primăria Surse nerambursabile Surse atrase	R.K. - Sistem de alimentare cu apă potabilă, etapa a II-a - Spitalul municipal "M. Dealu" Târgoviște	333.000	6 luni	Direcția Tehnică și Gestiune Urbană - Primărie		Primăria DSP Dâmbovița
59		Primăria Surse nerambursabile Surse atrase	Reabilitare centrală termică și rețea interioară de încălzire - Spitalul municipal "M. Dealu" Târgoviște	758.000	6 luni	Direcția Tehnică și Gestiune Urbană - Primărie		Primăria DSP APM

TÂRGOVIȘTE

Nr. crt	Obiective specifice	Finanțare: Primărie Alte surse	Titlul proiectului	Valoarea estimativă a proiectului-€	Perioada de timp	Instituțiile/ Departamentele responsabile	Parteneriat	Monitorizare și evaluare
60		Primăria Surse atrase Surse nerambursabile	Spital Municipal	4.800.000	28 luni	Primărie DSP Dâmbovița		Primărie DSP Dâmbovița
61	Dezvoltarea infrastructurii de servicii sociale specializate și sistem de asistență socială a grupului țintă	Primăria PHARE	Servicii de asistență socială pentru tinerii care au plecat din instituțiile de ocrotire	216.104	16 luni	Compartimentul Programe Dezvoltare Locală	Federația Internațională de Dezvoltare Economică a României	Primăria Târgoviște
62	Ameliorarea calității vieții bătrânilor	Primăria Surse nerambursabile	Așezământ Social Lăculețe	800.000	12 luni	Compartimentul Programe Dezvoltare Locală		Primăria Târgoviște
		Primăria Surse nerambursabile	Așezământ Social Priseaca	3.000.000	3 ani	Compartimentul Programe Dezvoltare Locală		Primăria Târgoviște
63	Îmbunătățirea serviciilor de asistență socială	Primăria PHARE	Reabilitarea a Centrului social micro V și dotarea cu echipament social	147.578	18 luni	Compartimentul Programe Dezvoltare Locală	Crucea Roșie-Ro Asoc. „Înapoi la muncă”	Primăria Târgoviște
64	Cazarea temporară, de urgență, consiliere medicală, ajutor la domiciliu pentru persoane vârstnice	Primăria PHARE	Centru social pentru vârstnici „Sf. Elena”	176.530	18 luni	Compartimentul Programe Dezvoltare Locală	Crucea Roșie-DB Asoc. de sprijin a șomerilor	Primăria Târgoviște
65	Includerea socială, reducerea sărăciei și integrare efectivă pe piața muncii a persoanelor defavorizate	Primăria Surse nerambursabile	Centrul social „Solidaritatea”	225.100	12 luni	Compartimentul Programe Dezvoltare Locală		Primăria Târgoviște
66	Reabilitarea și extinderea Cantinei Sociale micro VI	Primăria Surse nerambursabile	Centrul social „Filantropia”	136.768	12 luni	Compartimentul Programe Dezvoltare Locală		Primăria Târgoviște
67	Îmbunătățirea serviciilor de asistență socială pentru persoane vârstnice și cu dizabilități	Primăria Surse nerambursabile	Centrul social „Omenia”	149.860	12 luni	Compartimentul Programe Dezvoltare Locală		Primăria Târgoviște
68	Îmbunătățirea condițiilor de locuire a familiilor defavorizate	Primăria Surse nerambursabile	Reabilitarea instalațiilor sanitare interioare în locuințele sociale ale primăriei Târgoviște	278.628	2 ani	Diracția Tehnică și Gestiune Urbană - Primărie		Primăria Târgoviște

Nr. crt	Obiective specifice	Finanțare: Primărie Alte surse	Titlul proiectului	Valoarea estimativă a proiectului-€	Perioada de timp	Instituțiile/ Departamentele responsabile	Parteneriat	Monitorizare și evaluare
69	Îmbogățirea vieții spirituale și de cult Restaurarea unor spații de cult cu mare valoare artistică și istorică	Surse atrase	Renovarea și restaurarea picturilor Bisericii „Sf. Nicolae Andronești”	2,5 mild lei	2 ani	Arhiepiscopia Târgoviște		Arhiepiscopia Târgoviște
70		Surse atrase	Renovarea și restaurarea picturilor Bisericii „Sf. Dumitru Buzinca”	3 mild lei	3-4 ani	Arhiepiscopia Târgoviște		Arhiepiscopia Târgoviște
71		Surse atrase	Renovarea și restaurarea picturilor Bisericii Mănăstirii Stelea și construirea de noi chilii în stilul sec. XVI	4,5-5 mild lei	3-4 ani	Arhiepiscopia Târgoviște		Arhiepiscopia Târgoviște
72	Îmbogățirea vieții spirituale și de cult Restaurarea unor spații de cult cu mare valoare artistică și istorică	Primăria Surse atrase	Renovarea și restaurarea picturilor Bisericii „Sf. Nicolae Geartoglu”	230.000	2 ani	Consiliul Local Târgoviște		Consiliul Local Târgoviște
73		Surse atrase	Renovarea și restaurarea Bisericii „Sf. Voievozi”	2,5 mild. lei		Centrul Militar Județean M. Ap. N		Centrul Militar Județean M. Ap. N
74		Surse atrase	Renovarea și restaurarea picturilor Bisericii „Sf. Împărați Constantin și Elena”	4,5 mild lei		Primăria Arhiepiscopia Târgoviște		Arhiepiscopia Târgoviște
75		Surse atrase	Finalizarea construcției și realizarea picturilor Bisericii „Buna Vestire”	2,5 mild lei	2 ani	Primăria Arhiepiscopia Târgoviște		Primăria Arhiepiscopia Târgoviște

*Dacă nu se specifică altfel, valoarea estimativă a proiectului este exprimată în Euro

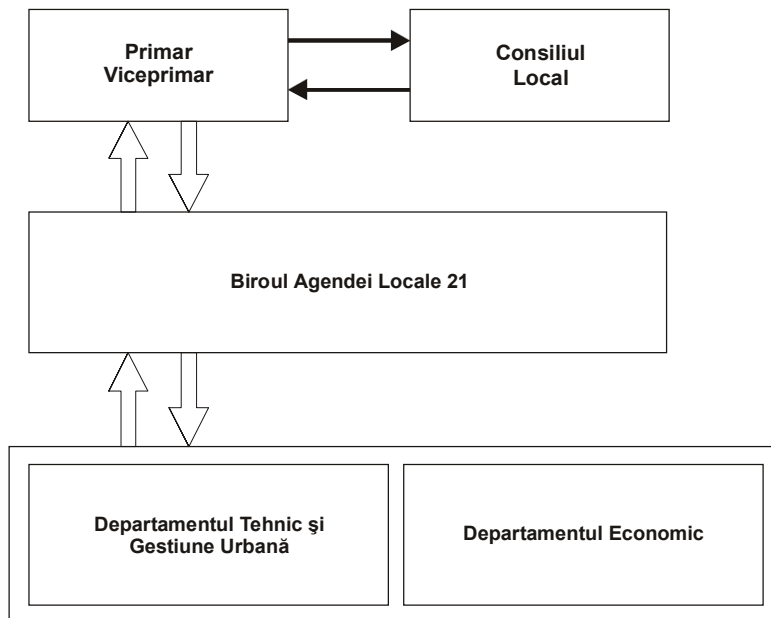
III.5. STRUCTURILE INSTITUȚIONALE DE MONITORIZARE ȘI EVALUARE

Comitetul Local de Coordonare și Biroul Local de Coordonare Agenda Locală 21 va monitoriza și evalua procesul de implementare a Strategiei Locale de Dezvoltare Durabilă și a Planului Local de Acțiune. Instrumentul de lucru prin care se va realiza procesul de monitorizare și evaluare îl constituie **Sistemul de Indicatori de Dezvoltare Durabilă la nivel local.**

Pentru a monitoriza progresele făcute în implementarea Strategiei Locale de Dezvoltare Durabilă și a Planului Local de Acțiune, administrația locală trebuie să pună la punct un sistem coerent de supervizare a modului cum sunt îndeplinite și, mai ales, a efectelor produse de aceste proiecte în viața socio-economică a comunității. Această abordare necesită și participarea altor instituții, guvernamentale și neguvernamentale, fără a căror contribuție procesul de monitorizare nu poate fi complet.

Structurile din cadrul primăriei - departamente, direcții - vor evalua programele, sub-programele și proiectele, precum și mecanismele de armonizare și integrare a acestora cu cele de interes regional, sub-regional și transfrontalier.

Structura sistemului de luare a deciziilor (monitorizare și evaluare) a implementării
Agendei Locale 21 în Municipiul Târgoviște



Setul de indicatori pentru Dezvoltare Durabilă oferă membrilor comunității locale **informații precise și adaptate continuu la scara de timp** cu privire la

aspectele legate de procesul tranziției către un model de dezvoltare socio-economică durabilă.

Indicatorii de dezvoltare durabilă adoptați de Uniunea Europeană în 2000 – indicatori comuni europeni

Domeniu	Indicatori	Instituții responsabile – surse de date
Indicatori socio-economici		
Populație	Total populație, pe sexe și grupe de vârstă	Direcția Județeană de Statistică (DJS)
	Populație sub 16 ani (%) și populație peste vârsta medie de pensionare	
Structură etnică	Populație de naționalitate română (% din total)	Direcția Județeană de Statistică
	Populație de alte naționalități	
Structura gospodăriilor	Total gospodării	Direcția Județeană de Statistică
	Mărimea medie a gospodăriilor	
	Gospodării cu o persoană (%)	
	Gospodării cu familie (%)	
Piața forței de muncă și șomajul	Gospodării deținute de pensionari	Agenția Județeană pentru Ocuparea Forței de Muncă (AJFOM)
	Numărul total de șomeri	
	Rata șomajului (pe sexe)	
	Șomeri bărbați/femei (%)	
	Șomeri pe o perioadă mai mare de 1 an (%)	
Șomeri cu vârsta sub 25 ani (%)		

Domeniu	Indicatori	Instituții responsabile – surse de date
	Populația activă (femei, bărbați, total)	
	Rata activității (femei, bărbați, total)	
Veniturile populației	Venitul mediu pe gospodărie	Direcția Județeană de Statistică
	Distribuția veniturilor (femei/bărbați)	
	Număr de familii cu venit peste valoarea medie a veniturilor corespunzătoare unui trai decent	
	Număr de familii cu venit sub valoarea medie a veniturilor corespunzătoare unui trai decent	
	Gospodării cu venituri mai mici de jumătate din venitul mediu pe economie	
	Gospodării fără autoturism proprietate personală	
Locuirea	Număr de persoane fără locuință	Direcția Județeană de Statistică
	Persoane fără locuință (% din totalul populației rezidente în oraș)	Direcția Patrimoniului
	Prețul mediu al unei locuințe raportat la venitul mediu anual pe gospodărie	Direcția urbanism SDFEE Târgoviște, RAGC, Termica
	Locuințe fără acces la infrastructura de bază (energie electrică și termică, apă, canalizare) (%)	Direcția Județeană de Statistică
	Rezidenți care achiziționează și dețin locuințe în proprietate	
	Populație care locuiește în locuințe sociale (%)	
	Populație care locuiește în locuințe închiriate (%)	Direcția urbanism
	Număr de locuințe convenționale	
	Locuire în case (%)	
	Locuire în apartamente (%)	
	Locuire în alte tipuri de locuințe (%)	
	Suprafața de locuit pe locuitor (m2)	
Sănătatea	Speranța de viață la naștere (femei/bărbați)	Direcția Județeană de Sănătate Publică
	Rata mortalității infantile	
	Rata mortalității datorate afecțiunilor cardiovasculare și respiratorii, pentru persoane sub 65 de ani	
Infraționalitatea	Număr total de infracțiuni înregistrate/1.000 locuitori /an	Poliția Municipală
	Număr de crime înregistrate/1.000 locuitori pe an	
	Număr de infracțiuni comerciale înregistrate/1000 locuitori pe an	
	Furturi de/din automobile înregistrate/1.000 locuitori pe an	
Ocuparea forței de muncă	Distribuția forței de muncă (femei/bărbați) pe sectoare	AJOFM
Activități economice	PIB/locuitor la nivel local	DJS
	Număr de companii cu sediul în municipiu cotate la Bursă	Camera de Comerț, Industrie și Agricultură
	Număr de firme înregistrate anual	Primărie
	Spații comerciale și birouri neocupate	IJT
	Număr de turiști/an înregistrați în unitățile de cazare	
Unități de educație	Număr de creșe și grădinițe (publice și private)/1.000 locuitori	Inspectoratul Școlar Dâmbovița
	Absolvenți ai cursurilor de învățământ liceal care au trecut examenul de bacalaureat (%)	
	Absolvenți ai cursurilor de învățământ liceal care nu au trecut examenul de bacalaureat (%)	

Domeniu	Indicatori	Instituții responsabile – surse de date
	Absolvenți ai cursurilor de învățământ liceal care urmează cursurile de învățământ superior (%)	
	Număr de locuri în universități și școli postliceale aflate pe raza municipiului/1.000 de rezidenți	
Nivelul de educație și calificare profesională	Absolvenți (bărbați/femei) de învățământ primar (%)	Inspectoratul Școlar Dâmbovița Direcția Județeană de Statistică
	Absolvenți (bărbați/femei) de învățământ secundar (%)	
	Absolvenți (bărbați/femei) de învățământ liceal (%)	
	Absolvenți (bărbați/femei) ai cursurilor de învățământ superior (%)	
	Absolvenți (bărbați/femei) ai cursurilor de învățământ postuniversitar (%)	
Cultură și recreere	Număr de teatre și rata anuală de vizionare a spectacolelor	Direcția Cultură și Patrimoniu Inspectoratul Județean pentru Cultură
	Număr de locuri în cinematografe și rata anuală de vizionare a spectacolelor	
	Număr de săli de concert și spectatori pe an	
	Muzee și număr de vizitatori pe an	Primarie Direcția Județeană pt Tineret și Sport
	Număr de biblioteci publice și cărți împrumutate anual	
	Facilități recreaționale (pe cap de locuitor) (parcuri, instalații sportive acoperite și în aer liber)	
Rata anuală de utilizare a facilităților recreaționale		
Indicatori de mediu		
Calitatea aerului și zgomotul	Număr de zile în care concentrația de SO ₂ depășește valoarea maximă admisibilă - 125μg/m ³ (media pe 24h)	Inspectoratul de Protecția Mediului (IPM)
	Număr zile în care concentrația de NO ₂ depășește valoarea maximă admisibilă- 200mg/m ³ (media pe 24h)	
	Număr de zile în care concentrația de O ₃ depășește valoarea maximă admisibilă - 125μg/m ³ (media pe 8h)	
	Populație expusă nivelului de zgomot superior valorii de 65 db (media pe 24h)	
Apa	Număr de determinări privind parametrii chimici ai apei potabile efectuate în decursul unui an care depășesc valorile prescrise în standardele internaționale (OMS)	Direcția Județeană de Sănătate Publică
	Număr determinări privind parametrii biologici ai apei potabile efectuate în decursul unui an care depășesc valorile prescrise în standardele internaționale (OMS și Directiva 80/778/EEC)	
	Număr determinări privind parametrii biologici ai apei recreaționale (de îmbăiere) care depășesc valorile prescrise în standardele internaționale (OMS) efectuate în decursul unui an	
	Număr determinări privind parametrii chimici ai apei recreaționale (de îmbăiere) care depășesc valorile prescrise în standardele internaționale (OMS) efectuate în decursul unui an	
	Consumul anual de apă pe locuitor (m ³)	Compania Locală de Distribuție a apei
	Locuințe conectate la rețeaua de distribuție a apei potabile (%)	
	Locuințe conectate la rețeaua de canalizare (%)	
Managementul deșeurilor	Cantitatea de deșeuri solide (menajere și industriale) colectată anual (tone/locuitor)	IPM Serviciul local de salubritate
	Deșeuri solide (menajere, industriale) procesate la gropi de gunoi, incineratoare și unități de reciclare (%)	

Domeniu	Indicatori	Instituții responsabile – surse de date
Utilizarea terenurilor	Spații verzi cu acces public (m2/locuitor)	Direcția urbanism și amenajarea teritoriului
	Distribuția utilizării terenurilor (%) și terenuri neutilizate (%) în intravilan	
	Suprafața urbană destinată activităților specifice de amenajare a teritoriului și conservare (%)	
	Densitatea populației (locuitori/km2)	
Transport	Distribuția utilizării mijloacelor de transport: autobuz, troleibuz, autoturism, bicicletă (%)	Compania locală de transport public
	Caracteristici ale transportului (scop, distanță și mijloc de transport)	
	Număr automobile înregistrate local/1.000 locuitori	Poliția rutieră
	Număr accidente rutiere cu consecințe grave (decese, răni grave)/1.000 locuitori	
Energia	Consumul total pe categorii de surse de energie (carbune, gaz, electrică, petrol)	CET, Electrocentrale
	Emisiile de CO2 /locuitor	IPM
	Consumul anual de energie electrică pe locuitor (kw/locuitor)	SDFEE Târgoviște
	Consumul anual de gaze naturale pe locuitor (m3/locuitor)	DISTRIGAZ
	Consumul anual de energie pe domenii de activitate (industrie, transport, locuințe) (%)	DJS
Clima	Număr zile cu precipitații (media pe an)	IPM
	Zile cu soare (media pe an)	IPM
Indicatori de implicare civică		
Implicare civică	Populație cu drept de vot (%) -dupa vârstă	Primărie DJS
	Populație cu drept de vot înregistrată (%)	
	Tineri (sub 25 de ani) și vârstnici (peste vârsta de pensionare) cu drept de vot înregistrați la ultimele alegeri locale (%)	
	Procentul de femei din reprezentanții aleși pentru Administrația Locală (%)	Primărie
	Cheltuieli anuale ale municipalității/rezident și cheltuieli anuale ale municipalității/rezident ca procent din PIB/locuitor	
	Structura veniturilor municipalității (taxe și impozite locale, subvenții de la bugetul de stat, alte taxe și impozite) (%)	

III.6. ANEXE

III.6.1. Proiecte în curs de realizare cu finanțare externă

- Alimentare cu energie termică Școala Generală nr. 5, Al. Trandafirilor și Școala Normală, Micro XI
- Extindere rețele de canalizare în municipiul Târgoviște
- Alimentare cu apă cartier Romlux
 - în cadrul Programului RICOP – componenta Lucrări Publice
- Centrul pentru Dezvoltare Locală
 - în cadrul Programului PHARE 2000 - Coeziune Economică și Socială - "Dezvoltarea Resurselor în contextul restructurării industriale"
- Centrul Social Integrat Sfânta Maria
 - în cadrul Programului RICOP - Componenta 5 - Măsuri de Răspuns Social MRS
- Reabilitare pod peste râul Ialomița la Teiș – Târgoviște
- Rețele exterioare la blocuri de locuințe pentru tineret – zona Sagricom
 - în cadrul Programului PHARE 2001 - Coeziune Economică și Socială - "Schema de finanțare nerambursabilă pentru proiecte de infrastructură mică"
- Servicii de asistență socială pentru tinerii ce au plecat din instituțiile de ocrotire
- Centrul social pentru vârstnici „Sfânta Elena” – Târgoviște
- Reabilitarea Centrului social Micro V și dotarea cu echipament social
 - în cadrul Programului PHARE 2001 - Coeziune Economică și Socială - "Schema de Investiții în Servicii sociale"

III.6.2. Programe, sub-programe și proiecte (cap IV – Proiecte Prioritare)

Programele și proiectele prioritare incluse în acestea:

- Modernizarea și extinderea sistemului de captare și tratare a apelor uzate

Proiecte:

- Modernizare și extindere stație de epurare Târgoviște Sud.
- Reabilitarea și extinderea sistemului de canalizare în municipiul Târgoviște.
- Asigurarea necesarului de energie termică, economic și ecologic, în sistem centralizat.

Proiecte:

- Cogenerare municipală Târgoviște.
- Modernizare rețele termice, etapa a V-a – Târgoviște.
- Modernizarea cazanului de apă fierbinte de 50 Gcal/h, pentru asigurarea consumatorilor cu energie termică – Târgoviște.
- Modernizarea cazanelor de apă fierbinte de 25 Gcal/h, pentru asigurarea consumatorilor cu energie termică – Târgoviște.
- Punerea în valoare a monumentelor istorice și de arhitectură pentru a revitaliza turismul și a conserva identitatea culturală a orașului

Proiecte:

- Restaurare și punere în valoare a fortificației Târgoviște - Șanțul și Valul Cetății - tronsonul I.
- Refacere ambianță centru comercial vechi Târgoviște.

Proiecte prioritare:

- Eficientizarea energetică a sistemului de iluminat public în municipiul Târgoviște.
- Reabilitarea colectării, transportului, tratării și depozitării controlate a deșeurilor solide în Județul Dâmbovița.
- Reabilitarea transportului în comun prin utilizarea de mijloace de transport ecologice.
- Ecologizarea cartierelor municipiului Târgoviște.
- Îmbunătățirea confortului termic al clădirilor existente, pentru reducerea consumurilor energetice.
- Implementare sistem GIS municipal.
- Baza de agrement Târgoviște.
- Așezământ social Prișeaca.
- Reabilitarea infrastructurii Spitalului municipal „Mănăstirea Dealu”.
- Realizarea centurilor de circulație ale municipiului în perspectiva dezvoltării până în 2020.
- Spital municipal de urgență.
- Incubator tehnologic.

III.6.3. Acorduri bilaterale cu primăria din țară și străinătate

Municipiul Târgoviște are colaborări cu următoarele orașe din străinătate:

- | | | | |
|---------------|------------|------------------------|--|
| • Trakai | Lituania | Protocol de înfrățire | Schimburi culturale |
| • Targovishte | Bulgaria | Protocol de înfrățire | Schimburi culturale |
| • Santarem | Portugalia | Protocol de înfrățire | Schimburi culturale |
| • Chișinău | Moldova | Protocol de înfrățire | Schimburi culturale |
| • Corbetta | Italia | Protocol de înfrățire | Schimburi culturale |
| • Orvault | Franța | Protocol de prietenie | Schimburi culturale
Schimburi de experiență pe teme: spații verzi,
integrare europeană, urbanism |
| • Chinon | Franța | Protocol de colaborare | Colaborări: probleme administrative; protejarea
patrimoniului arhitectural și istoric |

Deasemenea, sunt în pregătire înfrățiri cu: Tlaxcala – Mexic, Mohammedia – Maroc, Fuxin – China, Mosul- Irak, Eilat și Herzlya – Israel și Vellinge – Suedia, Ereglic – Turcia.

■

IV. PROIECTELE PRIORITARE ALE MUNICIPIULUI TÂRGOVIȘTE

IV.1. Proiect: Eficientizarea energetică a sistemului de iluminat public în municipiul Târgoviște

Descrierea proiectului

Managerul de proiect: Viceprimar ing. Dorel Bondilă

Departamentul din cadrul primăriei care răspunde de proiect: Compartimentul Programe Dezvoltare Locală

Impactul social: sporirea siguranței pe timpul nopții a locuitorilor și a persoanelor aflate în tranzit, pietoni sau automobilisti.

Impactul asupra economiei locale: reducerea costurilor pe durata exploatării sistemului de iluminat.

Utilizatorii potențiali / beneficiarii proiectului: populația municipiului Târgoviște și persoanele aflate în tranzit.

Resurse financiare externe: 50%

Canale de distribuție: iluminatul public este și va fi gestionat de Direcția Domeniului Public, Primăria Târgoviște.

Localizarea investiției: 40 de străzi din municipiul Târgoviște

Cerințele financiare ale proiectului

Estimarea costului: 625.000 Euro

Structura de finanțare (propunere):

- Buget local – 50%
- Surse atrase – 50%

Tipul de finanțare: din fonduri publice (public-public)

Factori critici care influențează profitabilitatea:

- costurile investiției și costurile anuale;

- eficiența;
- tarife.

Reglementări

- Standardul Român SR 13433/1999 privind iluminatul căilor de circulație, care are la bază rapoartele tehnice ale Comisiei Internaționale de Iluminat 115 – 1995 și 88 – 1990;
- Legea 199/2000, a eficienței energetice;
- Legea 137/1995, a protecției mediului;
- Ordonanța 42/2003 - organizarea și funcționarea serviciilor de iluminat;
- Strategia de Dezvoltare Durabilă a Serviciilor de Iluminat Public – „Romania 2025” – proiect.

Termen de realizare

24 luni, în două etape.

PROGRAM: Modernizarea și extinderea sistemului de captare și tratare a apelor uzate (Pg 1)

IV.2. Modernizare și extindere stație de epurare Târgoviște Sud

Descrierea proiectului

Obiectivul proiectului este ridicarea performanțelor de tratare a apelor uzate prin reabilitarea și extinderea stației de epurare Târgoviște Sud, care acum funcționează la nivelul tehnologic al anilor 1975 – 80, când a fost realizată.

Proiectul prevede:

- reabilitarea decantoarelor primare și secundare și re tehnologizarea echipamentelor;
- reabilitarea decantoarelor longitudinale, înlocuirea podurilor rulante cu utilaje performante;
- introducerea liniilor de tratare biologică;
- reabilitarea liniei de tratare a nămolului;
- reabilitarea și punerea în funcțiune a liniei de producere și exploatare a biogazului;
- înlocuirea instalațiilor hidraulice, pneumatice, electrice și automatizarea proceselor.

Managerul de proiect / program: Direcția Tehnică și Gestiune Urbană, Primăria Târgoviște, RAGC Târgoviște

Departamentul din cadrul primăriei care răspunde de proiect: Direcția Tehnică și Gestiune Urbană, RAGC Târgoviște

Asistența tehnică din surse externe: firme românești sau străine specializate în construcția de echipamente și în tehnologii pentru epurarea apelor uzate.

Impactul asupra calității mediului: reducerea poluării receptorului natural – râul Ialomița – prin ridicarea performanțelor de tratare a apelor uzate; reducerea poluării solului din zonă și a pânzei freatice; reducerea riscului de contaminare biologică a legumelor și zarzavaturilor cultivate în zonă.

Utilizatorii potențiali / beneficiarii proiectului: populația municipiului Târgoviște, populația care locuiește pe valea Ialomiței în aval de Târgoviște și folosește apa acestui râu.

Resurse financiare externe: surse de finanțare multilaterale (PHARE, Life, BERD, BEI)

Canale de distribuție: Serviciul Canalizare – RAGC Târgoviște

Localizarea investiției: stația de epurare Târgoviște Sud este amplasată în zona extravilană sud-estică a municipiului, între DN 1A și râul Ialomița (malul drept).

Modalitatea de armonizare / integrare a proiectului cu planul de amenajare a teritoriului: amplasamentul stației de epurare este cuprins în Planul de Amenajare a Teritoriului (1996), într-o zonă de protecție conform normelor sanitare.

Cerințele financiare ale proiectului

Estimarea costului: 9.766.500 Euro

Structura de finanțare (propunere):

- Contribuție proprie (bugetul Consiliului Local) - 10%
- Surse nerambursabile (UE), surse atrase – 90%

Tipul de finanțare: public-public

Factori critici care influențează profitabilitatea:

- costurile investiției și costurile anuale;
- tarife;
- condițiile de acordare și condițiile de rambursare ale creditului;
- subvenții.

Reglementări

- Legea 458/2002 privind calitatea apei potabile;
- Legea 137/1995, a protecției mediului;
- HG 188/2002, pentru aprobarea unor norme privind condițiile de descărcare în mediul acvatic a apelor uzate.

Termen de realizare

36 luni. Proiectul se va realiza în 2 sau 3 etape, în funcție de finanțare.

IV.3. Proiect: Reabilitarea și extinderea sistemului de canalizare în municipiul Târgoviște

Descrierea proiectului

Proiectul urmărește asigurarea integrală a colectării și transportului apelor reziduale și pluviale și eliminarea impactului negativ asupra condițiilor de viață ale populației de funcționarea defectuoasă a sistemului de canalizare, de insuficiența capacităților de preluare a apelor uzate și meteorice.

TÂRGOVIȘTE

O parte din imobilele existente nu sunt racordate la sistemul de canalizare (cca. 3.000 locuitori), cca. 20% din rețelele de canalizare existente sunt subdimensionate, iar unele artere rutiere nu au sistem de colectare a apelor pluviale.

Reabilitarea și extinderea sistemului se va realiza prin:

- introducerea rețelelor de canalizare în zonele neracordate la sistem;
- realizarea de colectoare pluviale care se vor conecta la sistem;
- dimensionarea corespunzătoare a rețelelor de canalizare care nu asigură preluarea apelor reziduale conform cerințelor zonale.

Managerul de proiect / program: Direcția Tehnică și Gestiuone Urbană, RAGC Târgoviște

Departamentele din cadrul primăriei care răspund de proiect / program: Direcția Tehnică și Gestiuone Urbană, RAGC Târgoviște

Impactul social / asupra calității mediului: - condiții de locuire la standarde actuale pentru toți locuitorii municipiului;

- se elimină infestarea pânzei freatică.

Impactul asupra economiei locale: se crează condiții mai bune pentru dezvoltarea unor afaceri în zonele ce vor fi racordate la sistemul de canalizare.

Utilizatorii potențiali / beneficiarii proiectului: cetățenii orașului care locuiesc în imobile neracordate la sistemul de canalizare, administrația locală.

Resurse financiare externe: surse de finanțare multilaterale (PHARE, BERD, BEI, Life)

Canale de distribuție: RAGC Târgoviște

Localizarea investiției: extindere în cartier Priseaca (DN 72A) și cartier Tineretului (DN 71)

Modalitatea de armonizare / integrare a proiectului cu planul de amenajare a teritoriului: pentru aceste cartiere se prevede întocmirea PUZ în 2004 sau 2005.

Cerințele financiare ale proiectului

Estimarea costului: 6.500.000 Euro

Structura de finanțare (proponere):

- Buget local;
- Surse externe nerambursabile;

- Surse atrase (credite etc).

Tipul de finanțare: public-public

Factori critici care influențează profitabilitatea:

- costurile investiției și costurile anuale;
- tarife;
- condițiile de acordare și condițiile de rambursare ale creditului;
- eficiența.

Reglementări

- Legea 137/1995 a protecției mediului;
- Legea 326/2001 a Serviciilor Publice de Gospodărie Comunală.

Termen de realizare

- 18 luni (de la data începerii lucrărilor)
- Proiectul se va realiza în 2 etape.

PROGRAM: Asigurarea necesarului de energie termică, economic și ecologic, în sistem centralizat (Pg 2)

IV.4. Cogenerare municipală Târgoviște

Descrierea proiectului

Proiectul va întări capacitatea de alimentare cu energie termică a municipiului Târgoviște, va diminua pierderile actuale de energie termică și va permite producerea energiei electrice și termice la costuri mai reduse și în condiții mai puțin poluante decât în prezent.

Obiectivele acestui proiect sunt:

- reducerea costurilor și a impactului asupra mediului a activității de producere și distribuție a energiei termice;

- eliminarea eventualelor întreruperi în alimentarea cu energie termică a municipiului Târgoviște;
- creșterea calității serviciilor oferite consumatorilor.

Rezultatele concrete ale proiectului:

- reducerea emisiilor de CO₂: 307,2 ktone/an;
- reducerea necesarului de energie termică: 273.715 GJ/an;
- reducerea cu 10% a pierderilor la transportul și distribuția energiei termice;
- energie termică produsă în cogenerare: 658.060 GJ/an;
- energie termică produsă în cazanul de apă fierbinte: 280.392 GJ/an;
- producția de energie electrică a centralei de cogenerare: 147.127 Mwh_e/an.

Managerul de proiect / program: Direcția Tehnică și Gestiune Urbană – dir. Bălașa Constantin

Departamentele din cadrul primăriei care răspund de proiect:

- Direcția Tehnică și Gestiune Urbană;
- SC Termica SA.

Asistența tehnică din surse externe: companie specializată în echipamente și tehnologii specifice

Impactul social / asupra calității mediului:

- asigurarea necesarului de energie termică pentru locuințe, instituții și agenți economici și eliminarea întreruperilor în alimentare;
- reducerea cantității de noxe eliberate în atmosferă, provenite din activitatea de producere a energiei termice și electrice.

Impactul asupra economiei locale: reducerea costurilor de producție a energiei termice.

Utilizatorii potențiali / beneficiarii proiectului: locuitorii municipiului Târgoviște.

Resurse financiare externe: surse de finanțare bilaterale, surse de finanțare multilaterale, equity (aport de capital)

Canale de distribuție: SC Termica SA, SC Electrica SA – Sucursala de Distribuție Târgoviște

Localizarea investiției: zona industrială nord-vest (CET Saro), municipiul Târgoviște

Cerințele financiare ale proiectului

Estimarea costului: 36.050.000 Euro

Structura de finanțare (proponere):

- Capital propriu.
- Surse atrase.

Tipul de finanțare: public-privat

Factori critici care influențează profitabilitatea:

- costurile investiției și costurile anuale;
- tarifele pentru serviciile furnizate după punerea în funcțiune;
- condițiile de acordare a creditelor.

Reglementări

- Planul Național de Dezvoltare – abordarea dezvoltării regionale;
- Legea nr. 199 din 2000 (republicată) privind utilizarea eficientă a energiei, care potrivit Art.1, urmărește respectarea prevederilor Tratatului Cartei energiei, ale Protocolului Cartei energiei privind eficiența energetică și aspectele legate de mediu și cu principiile care stau la baza dezvoltării durabile.

Termen de realizare

- 2 ani
- S-au întocmit: Studiu de impact mediu, Studiu de fezabilitate.

IV.5. Modernizare rețele termice, etapa a V-a – Târgoviște

Descrierea proiectului

Proiectul urmărește creșterea eficienței energetice în punctele de transformare și pe rețelele termice, prin reducerea pierderilor și emisiilor de noxe la sursele de producere energie termică. Se preconizează o reducere a consumurilor electrice cu 15-30% și a consumurilor termice cu cca. 5%.

Se prevede înlocuirea schimbătoarelor tubulare cu schimbătoare cu plăci, înlocuirea unităților de pompare cu unități cu debit variabil, automatizarea procesului de

T Â R G O V I Ș T E

alimentare cu apă caldă de consum și a procesului de preparare a apei calde pentru încălzire, contorizarea integrală a fluxurilor de energie la intrarea și ieșirea în contur; monitorizarea și conducerea procesului prin dispecerat central, precum și înlocuirea a 12 km rețea termică de distribuție cu rețea preizolată.

Managerul de proiect / program: Direcția Tehnică și Gestiune Urbană – dir. Bălașa Constantin

Departamentele din cadrul primăriei care răspund de proiect: Direcția Tehnică și Gestiune Urbană, SC Termica SA

Impactul social / asupra calității mediului:

- condiții de viață civilizate la costuri decente pentru locuitorii orașului;
- reducerea poluării solului prin pierderile de apă tratată chimic;
- reducerea emisiilor de noxe la sursele de producere energie termică.

Impactul asupra economiei locale: scăderea costului de producție a energiei termice.

Utilizatorii potențiali / beneficiarii proiectului: locuitorii municipiului.

Resurse financiare externe: surse de finanțare multilaterale (PHARE, BERD, BEI)

Canale de distribuție: SC Termica SA

Localizarea investiției: Puncte termice și rețelele termice de distribuție din municipiul Târgoviște.

Cerințele financiare ale proiectului

Estimarea costului: 14.400.000 Euro

Structura de finanțare (proponere):

- Contribuție proprie;
- Surse atrase.

Tipul de finanțare: public-public

Factori critici care influențează profitabilitatea:

- costurile investiției și costurile anuale;
- tarifele pentru energia termică;
- condițiile de acordare și de rambursare a creditului;
- eficiența investiției;
- reforma serviciilor publice;
- subvenții.

Reglementări

- Planul Național de Dezvoltare – abordarea dezvoltării regionale.
- Legea nr. 199 din 2000 (republicată) privind utilizarea eficientă energiei, care potrivit Art.1, are drept scop respectarea prevederilor Tratatului Cartei energiei, ale Protocolului Cartei energiei privind eficiența energetică și aspectele legate de mediu și de principiile care stau la baza dezvoltării durabile.)

Termen de realizare

8 ani (în 4 etape). Reprezintă a cincea etapă și ultima din proiectul de Reabilitare a sistemului de alimentare centralizată cu energie termică din municipiul Târgoviște.

IV.6. Proiect: Modernizarea cazanului de apă fierbinte de 50 Gcal/h, pentru asigurarea consumatorilor cu energie termică - Târgoviște

Descrierea proiectului

Proiectul urmărește creșterea randamentului cazanului de 50 Gcal/h, tip CAF 6, de la 74% la 92%, concomitent cu reducerea consumului de combustibil cu cca. 13.000 mii Nm³/an. Deasemenea, reducerea emisiilor NOx în atmosferă cu 32.000 t/an.

Se vor înlocui instalațiile de ardere, instalațiile de automatizare; se vor monta instalația de măsură și cea de monitorizare noxe. Principalii parametri tehnologici vor fi mășurați și transmiși pentru supraveghere și control la Dispeceratul central. Se va efectua reglarea automată a sarcinii cazanului și a raportului aer-combustibil. Se vor monitoriza consumurile și reducerea emisiilor poluante.

Managerul de proiect / program: Direcția Tehnică și Gestiune Urbană – dir. Bălașa Constantin

Departamentele din cadrul primăriei care răspund de proiect: Direcția Tehnică și Gestiune Urbană, SC Termica SA Târgoviște

Impactul social / asupra calității mediului: reducerea costurilor pentru energia termică și

diminuarea cantității de noxe provenite din activitatea de producere a energiei termice ce va duce la creșterea calității aerului.

Impactul asupra economiei locale: creșterea eficienței energetice a sursei de producere ce asigură alimentarea cu energie termică a consumatorului urban și reducerea costurilor pentru energia termică consumată a tuturor agenților economici din zonă.

Utilizatorii potențiali / beneficiarii proiectului: locuitorii, instituțiile și agenții economici din Târgoviște conectați la sistemul municipal de alimentare cu energie termică.

Resurse financiare externe: surse de finanțare multilaterale (PHARE, BERD, BEI)

Canale de distribuție: SC Termica SA

Localizarea investiției: C.T. Târgoviște Sud

Cerințele financiare ale proiectului

Estimarea costului: 600.000 Euro

Structura de finanțare (proponere):

- Contribuție proprie;
- Buget local;
- Alte surse legal constituite.

Tipul de finanțare: public-public

Factori critici care influențează profitabilitatea:

- costurile investiției și costurile anuale;
- tarifele pentru energia termică;
- condițiile de acordare și de rambursare a creditului;
- eficiența investiției;
- reforma serviciilor publice;
- subvenții.

Reglementări

- Planul Național de Dezvoltare – abordarea dezvoltării regionale;
- Legea nr. 199 din 2000 (republicată) privind utilizarea eficientă a energiei, care potrivit Art.1, are drept scop respectarea prevederilor Tratatului Cartei energiei, ale Protocolului Cartei energiei privind eficiența energetică și aspectele legate de mediu și de principiile care stau la baza dezvoltării durabile.

Termen de realizare

1 an, într-o singură etapă. S-a întocmit Studiul de fezabilitate.

IV.7. Modernizarea cazanelor de apă fierbinte de 25 Gcal/h, pentru asigurarea consumatorilor cu energie termică – Târgoviște

Descrierea proiectului

Proiectul urmărește creșterea randamentului celor două cazane de la 72% la 92%, concomitent cu reducerea consumului de combustibil cu 6.600 mii Nm³/an. Deasemenea, reducerea emisiilor NOx în atmosferă cu 12.540 t/an.

Se vor înlocui instalațiile de ardere, instalațiile de automatizare; se vor monta instalația de măsură și cea de monitorizare noxe. După aceste lucrări se vor monitoriza consumurile și reducerea emisiilor poluante.

Managerul de proiect / program: Direcția Tehnică și Gestiune Urbană – dir. Bălașa Constantin

Departamentele din cadrul primăriei care răspund de proiect / program: Direcția Tehnică și Gestiune Urbană

SC Termica SA

Impactul social / asupra calității mediului: reducerea costurilor pentru energia termică și diminuarea cantității de noxe provenite din activitatea de producere a energiei termice ce va duce la creșterea calității aerului.

Impactul asupra economiei locale: creșterea eficienței energetice a sursei de producere ce asigură alimentarea cu energie termică a consumatorului urban și reducerea costurilor pentru energia termică consumată a tuturor agenților economici din zonă.

Utilizatorii potențiali / beneficiarii proiectului: locuitorii, instituțiile și agenții economici din Târgoviște conectați la sistemul municipal de alimentare cu energie termică.

Resurse financiare externe: surse de finanțare multilaterale (PHARE, BERD, BEI)

Canale de distribuție: SC Termica SA

T Â R G O V I Ș T E

Localizarea investiției: C.T. Târgoviște Sud

Cerințele financiare ale proiectului

Estimarea costului: 405.000 Euro

Structura de finanțare (proponere):

- Contribuție proprie;
- Buget local;
- Alte surse legal constituite.

Tipul de finanțare: public-public

Factori critici care influențează profitabilitatea:

- costurile investiției și costurile anuale;
- tarifele pentru energia termică;
- condițiile de acordare și de rambursare a creditului;
- eficiența investiției;
- reforma serviciilor publice;
- subvenții.

Reglementări

- Planul Național de Dezvoltare – abordarea dezvoltării regionale;
- Legea nr. 199 din 2000 (republicată) privind utilizarea eficientă a energiei, care potrivit Art. 1, are drept scop respectarea prevederilor Tratatului Cartei energiei, ale Protocolului Cartei energiei privind eficiența energetică și aspectele legate de mediu și potrivit principiilor care stau la baza dezvoltării durabile;

Termen de realizare

- 1 an, într-o singură etapă.
- S-a întocmit studiul de fezabilitate.

IV.8. Reabilitarea colectării, transportului, tratării și depozitării controlate a deșeurilor solide în Județul Dâmbovița

Descrierea proiectului

Problema vizată de acest proiect este actualul management al deșeurilor solide din județul Dâmbovița care nu este conform cu legislația națională și UE pentru acest domeniu și conduce la un

grad de risc ridicat pentru sănătatea populației și mediu. Deasemenea, afectează și județele învecinate datorită poluării celor trei râuri care traversează județul. În prezent, deșeurile solide din mediul rural sunt depozitate la întâmplare, iar cele din mediul urban într-un mod simplu.

Proiectul prevede construirea a două depozite ecologice, prin extinderea actualelor amplasamente: Aninoasa (actualul depozit al municipiului Târgoviște) și Titu, pentru a deservi întregul județ. Depozitul Aninoasa are o durată de exploatare estimată la 24 ani.

Componentele principale ale proiectului sunt:

- sortarea și colectarea deșeurilor solide;
- construirea Centrului de management al deșeurilor și a Depozitului ecologic Aninoasa;
- construirea Depozitului ecologic din Titu;
- închiderea depozitelor și gropilor de gunoi necontrolate și asanarea terenului;
- reabilitarea punctelor de pre colectare a deșeurilor și construirea unora noi, atât în mediul rural, cât și în cele șase orașe ale județului.

Pentru realizarea completă a proiectului sunt necesare:

- implementarea unui sistem selectiv de pre colectare, atât din punct de vedere tehnic cât și financiar, și creșterea gradului de conștientizare printre producătorii de deșeuri cu privire la avantajele acestui sistem;
- dezvoltarea unei scheme eficiente de transport și colectare a deșeurilor, în acord cu legislația română și Directivele UE;
- dezvoltarea facilităților de tratare a deșeurilor solide, pentru reducerea folosirii resurselor și descreșterea cantității de deșeuri care trebuiesc depozitate.

Managerul de proiect / program: ing. Iulian Furcoiu – primar, din partea municipiului Târgoviște; Consiliul Județean Dâmbovița este responsabil de managementul proiectului și supervizare în timpul perioadei de construcție.

Departamentele din cadrul primăriei care răspund de proiect: Direcția Tehnică și Gestiune Urbană, Compartimentul Programe de Dezvoltare Locală.

Asistența tehnică din surse externe: va fi realizată de o entitate contractată.

Impactul social, asupra calității mediului și asupra economiei:

- protejarea mediului (prin eliminarea contaminării solului, apei de suprafață și a pânzei freatice) și a sănătății oamenilor din județul Dâmbovița și din județele limitrofe;
- îmbunătățirea aspectului județului, ceea ce va duce la un confort mai mare al populației și va ajuta la crearea unei zone atractive din punct de vedere turistic;
- reducerea utilizării resurselor prin reciclarea anumitor tipuri de deșeuri;
- reabilitarea unor suprafețe de teren, pe care acum se află depozite necontrolate de deșeuri, terenuri ce vor fi redată pentru agricultură sau alte întrebunțări.

Utilizatorii potențiali / beneficiarii proiectului: locuitorii județului și, prin stoparea poluării râurilor cu deșeuri solide, locuitorii județelor învecinate.

Resurse financiare externe: accesarea de fonduri europene

Canale de distribuție: societăți comerciale ori regii autonome care vor concesiona activitățile de colectare, transport, tratare și depozitare a deșeurilor solide și recuperarea deșeurilor refolosibile.

Localizarea investiției: depozitele ecologice - în nordul municipiului Târgoviște, la Aninoasa și lângă orașul Titu, în zone de protecție sanitară; centrul de managementul deșeurilor – la Aninoasa; platforme pentru precolectare în toate orașele și comunele județului.

Cerințele financiare ale proiectului

Estimarea costului: 24.054.000 Euro – total proiect.

Structura de finanțare (proponere):

- Contribuții ale Consiliului Județean Dâmbovița și ale Consiliilor Locale;
- Grant ISPA.

Tipul de finanțare: public-public

Factori critici care influențează profitabilitatea:

- costurile investiției și costurile anuale;
- tarifele ce vor fi practicate de societățile ce vor contracta serviciile;
- reforma serviciilor publice.

Reglementări

- Legea 137/1995 a protecției mediului;
- OG 21/2002.

Termen de realizare

- Investiția va fi pe deplin funcțională în iunie 2008
- Au fost întocmite studiul de fezabilitate și studiul de impact.

IV.9. Reabilitarea transportului în comun prin utilizarea de mijloace de transport ecologice

Descrierea proiectului

Gazele reziduale și pulberile rezultate din arderea combustibililor folosiți de autovehicule reprezintă cca. 50% din poluarea atmosferică a orașului Târgoviște. Pentru a reduce ponderea traficului rutier ca factor poluant, acest proiect propune reabilitarea parcului auto pentru transport public local, prin înlocuirea treptată a autovehiculelor de transport în comun cu mijloace de transport ecologice, corespunzătoare normelor EURO III.

Se vor achiziționa și aplica filtre pentru reținerea particulelor fumigene și a gazelor de eșapament la mijloacele de transport în comun.

Reabilitarea parcului auto destinat transportului în comun se va realiza și prin achiziționarea unui număr de 8 mijloace de transport în comun ecologice noi pe an.

Managerul de proiect: primar I. Furcoiu, C. Bălașa - Primaria Municipiului Târgoviște

Departamentele din cadrul primăriei care răspund de proiect: Compartimentul Programe Dezvoltare Locală

Asistența tehnică din surse externe: (dacă este cazul)

Impactul social / asupra calității mediului: îmbunătățirea serviciului de transport în comun în municipiu, concomitent cu reducerea poluării aerului și solului din oraș, afectarea în mai mică măsură a

T Â R G O V I Ș T E

vegetației ornamentale și a perdelelor de protecție; toate acestea vor contribui la creșterea calitativă a condițiilor de locuit și la sănătatea locuitorilor.

Impactul asupra economiei locale: creșterea numărului de călători și accesul mai rapid al locuitorilor în toate zonele urbane și periurbane, ceea ce se va reflecta și în atractivitatea acestor zone pentru investitori.

Utilizatorii potențiali / beneficiarii proiectului: locuitorii municipiului, ai zonei periurbane și persoanele aflate în tranzit.

Canale de distribuție: SC Transport Public SA

Localizarea investiției: municipiul Târgoviște

Cerințele financiare ale proiectului

Estimarea costului: 2.000.000 Euro

Structura de finanțare (propunere):

- Contribuție proprie;
- Surse atrase interne sau/și internaționale.

Tipul de finanțare: public-public

Factori critici care influențează profitabilitatea:

- costurile investiției;
- eficiența;
- reforma serviciilor publice;
- subvenții.

Reglementări

Legea 137/1995 a protecției mediului;

Termen de realizare

2 ani. Studiul de fezabilitate este întocmit și s-a semnat un protocol de parteneriat.

IV.10. Ecologizarea cartierelor municipiului Târgoviște

Descrierea proiectului

Proiectul face parte din politica de urbanism a autorității locale și are în vedere considerațiile de

mediu și de parteneriat între sectorul public și cel privat.

Rezultatele aplicării proiectului vor fi:

- reabilitarea zonelor verzi, prin însămânțarea de material ierbicol peren, potrivit condițiilor climatice;
- realizarea perdelelor de protecție arboricolă în lungul arterelor majore de circulație și al aliniamentelor stradale;
- asanarea și amenajarea subsolurilor inundate prin evacuarea apelor uzate, igienizarea lor și refacerea căminelor colectoare;
- reamenajarea locurilor de joacă pentru copii existente și crearea altora noi în funcție de numărul locuitorilor din cartier, procurarea și montarea mobilierului urban.

Managerul de proiect: Direcția Tehnică și Gestiune Urbană, Primăria Târgoviște

Departamentele din cadrul primăriei care răspund de proiect: Direcția Tehnică și Gestiune Urbană, Direcția Servicii Comunale

Impactul social și asupra calității mediului:

- ameliorarea calității vieții locuitorilor prin îmbunătățirea ambientului urban;
- reducerea cauzelor generatoare de poluare și a efectelor poluării apei, solului și aerului în cartierele municipiului Târgoviște;
- îmbunătățirea microclimatului în municipiul Târgoviște, prin amenajarea perdelelor de protecție.

Impactul asupra economiei: creșterea atractivității economice prin îmbunătățirea confortului ambiental, mai ales pentru desfășurarea micilor afaceri.

Utilizatorii potențiali / beneficiarii proiectului: locuitorii din cartierele municipiului, în special din cartierele de blocuri.

Localizarea investiției: cartierele de blocuri ale municipiului Târgoviște.

Cerințele financiare ale proiectului

Estimarea costului: 3.700.000 Euro

Structura de finanțare (propunere):

- Contribuție proprie (bugetul Consiliului Local) - 10 %.

- Grant, surse atrase.
- Surse private (asociațiile de proprietari).

Tipul de finanțare:

- public-public
- public-privat

Reglementări

Legea 137/1995 a protecției mediului;

Termen de realizare

- 2 ani
- Nu există studiu de fezabilitate.

IV.11. Îmbunătățirea confortului termic al clădirilor existente pentru reducerea consumurilor energetice

Descrierea proiectului

Proiectul va fi dezvoltat în parteneriat de Consiliul Local al municipiului Târgoviște și consiliile Locale ale orașelor Fieni, Pucioasa, Găești, Moreni și Titu.

Obiectivele proiectului sunt:

- reducerea costurilor energetice și creșterea calității serviciilor urbane;
- protejarea mediului prin reducerea emisiilor de gaze cu efect de seră (CO₂, NO_x), estimându-se o reducere a emisiilor de 1,8 tone CO₂/apartament și an;
- creșterea nivelului de trai al locuitorilor prin asigurarea unor posibilități de dezvoltare economică.

Proiectul va fi etapizat în funcție de perioada simplă de recuperare a investițiilor făcute, astfel:

- creșterea coeficientului de izolare termică globală a clădirilor prin recondiționarea elementelor de închidere și izolarea elementelor de construcție;
- termostatarea corpurilor de încălzire și defalcarea consumului individual;
- contorizarea și echilibrarea hidraulică a consumatorului individual, cu refacerea sistemului de distribuție.

Numărul total al locuințelor individuale cuprinse în proiect este de 39.977 apartamente în locuințe colective din Târgoviște și cele 5 orașe ale județului.

Perioada de recuperare simplă a investiției este de 12,8 ani.

Reducerea totală a emisiilor de CO₂ este de 71.958 tone/an.

Reducerea consumului de combustibil la nivel de surse este de 331.800 MWh/an, echivalent cu 4,4 mil. Euro/an.

Managerul de proiect: viceprimar ing. Dorel Bondilă, dir. ing. Constantin Bălașa

Departamentele din cadrul primăriei care răspund de proiect: Direcția Tehnică și Gestiune Urbană, Serviciul Urbanism și Amenajarea Teritoriului

Impactul social / asupra calității mediului:

- creșterea nivelului de trai al locuitorilor prin scăderea cheltuielilor pentru încălzire;
- îmbunătățirea calității aerului prin reducerea cantităților de CO₂ și NO_x rezultate din activitatea de producere a energiei termice și emise în atmosferă.

Utilizatorii potențiali / beneficiarii proiectului: locuitori din Târgoviște și din celelalte 5 orașe ale județului.

Canale de distribuție: SC Termica SA

Localizarea investiției: Târgoviște, Fieni, Pucioasa, Găești, Moreni și Titu, jud. Dâmbovița

Cerințele financiare ale proiectului

Estimarea costului: 21.000.000 Euro

Structura de finanțare (propunere):

- Minim 20% din surse locale;
- Grant;
- Credite;
- Surse private (Asociațiile de proprietari, proprietarii clădirilor).

Tipul de finanțare:

- public-public
- public-privat

Factori critici care influențează profitabilitatea:

- costurile investiției;

TÂRGOVIȘTE

- eficiență;
- condiții de acordare și de rambursare a creditului, dacă se apelează la credit;
- subvenții.

Termen de realizare

- 5 ani, în funcție de asigurarea finanțării lucrărilor. Proiectul se va desfășura în trei etape.
- Studii preliminare existente:
 - Studiu privind strategia de alimentare cu energie termică a municipiului Târgoviște;
 - Studiu cu privire la reabilitarea termică a clădirilor rezidențiale pentru creșterea confortului termic;
 - Studiu de impact pentru stabilirea emisiilor de CO₂ în municipiul Târgoviște;
 - Studiu de eficiență energetică pentru reducerea emisiilor de CO₂ pentru clădirile publice și rezidențiale în municipiul Târgoviște.

IV.12. Implementare sistem GIS municipal

Descrierea proiectului

Sistemul G.I.S. municipal va unifica datele și informațiile privind cadastrul (terenuri – pe categorii de folosință și pe categorii de proprietari [persoane fizice, persoane juridice, statul – domeniul public, domeniul privat] și imobile – în funcție de destinația acestora) cu datele deținute de Direcția Economică – Serviciul de Taxe și Impozite Locale, facilitând accesul la aceste informații atât cetățenilor, cât și autorităților publice locale.

De asemenea, în acest sistem se pot integra ulterior informațiile referitoare la infrastructura de utilități (rețele electrice, de gaze, apă, canalizare, energie termică, linii de comunicații) și transporturi, precum și informații de interes social.

Sistemul GIS, odată realizat/implementat, va asigura gestionarea datelor tehnice privind cadastrul imobiliar-edilitar la nivelul municipiului.

În cadrul proiectului se prevede achiziționarea de echipamente specifice, software specializat și de

gestiune a bazelor de date, aerofotograma municipiului, hărți în format digital și instruirea personalului care va deservi sistemul.

Managerul de proiect: Biroul Local de Coordonare Agenda Locală 21, Direcția Tehnică și Gestiune Urbană

Departamentele din cadrul primăriei care răspund de proiect: Direcția Tehnică și Gestiune Urbană – Serviciul Urbanism și Cadastru, Serviciul Informatică

Asistența tehnică din surse externe: firme/ organizații specializate în implementarea sistemelor GIS urbane.

Impactul social / asupra calității mediului:

- evidența precisă la zi a imobilelor și a folosințelor terenurilor; prevenirea ilegalităților privind tranzacțiile imobiliare;
- prin corelarea între sistemul GIS urban și datele de poluare deținute de Agenția pentru Protecția Mediului se poate urmări evoluția acestor fenomene în timp real;
- se pot prevedea efectele unor eventuale calamități naturale (colaborări cu Societatea Națională Apele Române, Comisia județeană pentru Prevenirea Dezastrelor).

Impactul asupra economiei locale:

- identificarea unor amplasamente optime pentru diverse investiții, studii de fezabilitate, evaluarea patrimoniului instituțiilor/societăților;
- posibilitatea luării unor decizii corecte privind infrastructura de utilități și de transport;
- îmbunătățirea capacității de luare a deciziilor privind dezvoltarea urbanistică a orașului.

Utilizatorii potențiali / beneficiarii proiectului: Municipality (Direcția Tehnică și Gestionare Urbană, Direcția Economică – Serviciul de Taxe și Impozite Locale, Serviciul de asistență socială) și furnizorii de utilități.

Resurse financiare externe: programe de finanțare: U.E., Banca Mondială.

Localizarea investiției: Primăria municipiului Târgoviște

Modalitatea de armonizare / integrare a proiectului cu planul de amenajare a teritoriului: proiectul va fi una din componentele acestui plan, când acesta va fi revizuit.

Cerințele financiare ale proiectului

Estimarea costului: 150.000 Euro

Structura de finanțare (propunere):

- contribuție proprie;
- surse atrase.

Tipul de finanțare: public-public

Factori critici care influențează profitabilitatea:

- formatul datelor geografice existente;
- existența unor bariere interdepartamentale;
- dificultatea de a cuantifica beneficiile unui sistem G.I.S.;
- costurile investiției și costurile anuale.

Reglementări

- Legea Cadastrului și Publicității Imobiliare, nr. 7 din 1996;
- Legea privind circulația juridică a terenurilor nr. 54/1998;
- OUG nr. 70/2001 privind modificarea Legii Cadastrului și Publicității Imobiliare;
- Proiectul Strategia de Dezvoltare Durabilă în domeniul Cadastrului – „România 2025”, în cadrul strategiei pe termen mediu și lung.

Termen de realizare

1 an, în 2 etape (etapa I – obținerea hărților în format digital; etapa a II-a – dezvoltarea bazei de date). Nu a fost întocmit Studiul de Fezabilitate.

PROGRAM: Punerea în valoare a monumentelor istorice și de arhitectură pentru a revitaliza turismul și a conserva identitatea culturală a orașului

În cadrul acestui program se are în vedere dezvoltarea turismului cultural și religios, valorificând monumentele istorice și de arhitectură aflate în Târgoviște și în împrejurimi. Unele dintre acestea au

nevoie de restaurare sau conservare și, pentru a fi incluse în circuitul turistic, de unele facilități pentru turiști.

La Complexul Muzeal Național „Curtea Domnească” este în curs de restaurare Biserica Domnească Mare; Biserica „Sf. Vineri” nu are încă restaurată pictura murală originală și există un proiect de restaurare și punere în valoare a „Casei Aramă”, monument de arhitectură din 1802, aflat în incintă; la Muzeul de Artă, administrat tot de Complexul Muzeal Național „Curtea Domnească”, lucrările de restaurare au fost începute în 1986 și întrerupte din lipsă de fonduri, până acum realizându-se lucrările de consolidare a clădirii - restaurarea fațadelor, finisajele interioare și amenajările exterioare fac obiectul unui proiect aprobat de Ministerul Culturii și Cultelor în 2001 și estimat la 380.000 Euro, cu o durată de realizare de 24 luni.

IV.13. Restaurare și punere în valoare a fortificației Târgoviște - Șanțul și Valul Cetății - tronsonul I

Descrierea proiectului

Proiectul urmărește restaurarea și punerea în valoare a fortificației Târgoviște - Șanțul și Valul Cetății - tronsonul I și dotarea funcțională a obiectivelor turistice care vor fi amenajate pe amplasament. Concomitent cu dezvoltarea turismului se dorește și conservarea identității locale, aceea de fostă cetate/așezare medievală a orașului Târgoviște.

Managerul de proiect / program: primar I. Furcoiu, V. Ionescu, Consiliul Local Târgoviște

Departamentele din cadrul primăriei care răspund de proiect: Compartimentul Programe dezvoltare Locală

Impactul social / asupra calității mediului:

- crearea unor noi locuri de muncă în sectorul serviciilor, comerțului și turismului;
- dezvoltarea organizată a spațiilor verzi în aria obiectivului turistic.

Impactul asupra economiei locale: dezvoltarea turismului local și apariția oportunităților de dezvoltare

TÂRGOVIȘTE

a comerțului și serviciilor pentru turiști în zona menționată.

Utilizatorii potențiali / beneficiarii proiectului: locuitorii municipiului și turiștii din țară sau străinătate.

Localizarea investiției: Târgoviște, Valul și Șanțul Cetății, trosonul I, de la Poarta Bucureștilor până la Upet SA.

Modalitatea de armonizare / integrare a proiectului cu planul de amenajare a teritoriului: investiția se va realiza într-o zonă istorică protejată, conform PATL din 1996.

Cerințele financiare ale proiectului

Estimarea costului: 424.723 Euro

Structura de finanțare (proponere):

- Buget local;
- Surse atrase.

Tipul de finanțare: public-public.

Factori critici care influențează profitabilitatea:

- costurile investiției și costurile anuale.

Termen de realizare

- 24 luni. Există studiu de fezabilitate.

IV.14. Refacere ambianță centru comercial vechi Târgoviște

Descrierea proiectului

Proiectul urmărește să redea vechiului Centru Comercial valoarea urbanistică, acestea fiind constituit în majoritate din clădiri vestigii istorice.

Se vor efectua reparații ale fațadelor clădirilor, în conformitate cu originalele, lucrări de reconstruire a ambianței la străzi, dotarea cu mobilier urban și instalații care vor recrea o atmosferă de epocă. Rețelele de utilități vor fi reabilitate și plasate, pe cât posibil, în subteran.

Managerul de proiect: primar ing. Iulian Furcoiu, arh. Lenia Leca, dir. Constantin Bălașa

Departamentele din cadrul primăriei care răspund de proiect: Direcția Tehnică și Gestiune Urbană, Compartimentul Urbanism

Impactul social / asupra calității mediului:

- îmbunătățirea condițiilor de locuire pentru locatarii imobilelor din centrul vechi, prin reabilitarea rețelelor de utilități din aria de realizare a proiectului;
- îmbunătățirea calității aerului, datorită transformării într-o zonă exclusiv pietonală;

Impactul asupra economiei locale:

Utilizatorii potențiali / beneficiarii proiectului: locuitorii municipiului și vizitatorii lui.

Localizarea investiției: Centrul comercial vechi al municipiului Târgoviște

Modalitatea de armonizare / integrare a proiectului cu planul de amenajare a teritoriului: PUZ Zona Centrală

Cerințele financiare ale proiectului

Estimarea costului: 1.390.000 Euro

Structura de finanțare (proponere):

- contribuție proprie;
- contribuții ale proprietarilor imobilelor;
- surse externe.

Tipul de finanțare:

- public-public;
- public-privat.

Termen de realizare

12 luni. Există studiu de fezabilitate.

IV.15. Baza de agrement Târgoviște

Descrierea proiectului

Baza de agrement va oferi o gamă extinsă de servicii din domeniul turismului: agrement și divertisment (spectacole, cabaret, discotecă, cazino, sport, agrement pe apă, plimbări cu minicarul de epocă etc.), expoziții de artă și cultură, cazare într-o gamă largă de

unități, de toate categoriile de confort, alimentație atât în unitățile cu specific, cât și în unitățile fast-food, plimbări cu trăsuri.

Parcul va fi împărțit în zone funcționale: zona de distracții, care cuprinde un hotel 4 stele cu restaurant, cazino, discotecă, târg de bere, restaurante, galerie de artă, ateliere meșteșugărești și spații comerciale); parc destinat copiilor, cu dotări specifice; zonă destinată cazării în vile și vile-pensiune cu parcare; zonă pentru practicarea sporturilor (bazine în aer liber, un bazin acoperit, terenuri de tenis); un parc „medieval”; grup gospodăresc, ateliere de întreținere; spațiu neconstruit destinat practicării echitației.

Managerul de proiect / program: ing. Iulian Furcoiu – primar, ing. Constantin Bălașa

Departamentele din cadrul primăriei care răspund de proiect / program: Direcția Tehnică și Gestiune Urbană

Asistența tehnică din surse externe: (dacă este cazul)

Impactul social:

- micșorarea gradului de sărăcie, creșterea resurselor populației și onorarea plăților către serviciile de utilități;
- crearea de locuri de muncă pentru cei care constituie acum rezerva de forță de muncă a orașului și a zonei de influență.

Impactul asupra calității mediului:

- vecinătatea cu albia râului Ialomița induce necesitatea demarării proiectelor de amenajare a albiei majore pentru prevenirea a riscurilor naturale, dar și în sens estetic, pentru valorificarea unui curs de apă natural;
- asanarea lazului Morii și punerea lui în valoare, cu consecința organizării unui transport local până la Curtea Domnească și Mănăstirea Dealu, cu traversarea râului Ialomița;
- asanarea și amenajarea zonei neconstruite dintre Parcul Chindia și valea Ialomiței, ca o consecință a circulației turistice;

Impactul asupra economiei locale și regionale:

- acest proiect va marca lansarea primei mari acțiuni de reconversie funcțională a municipiului Târgoviște, prin trecerea de la dominantă sectorului secundar (industrie) la dominantă

sectorului terțiar (comerțul, serviciile și transporturile) și cuaternar (turismul).

- realizarea Bazei de agrement în municipiul Târgoviște va reprezenta apariția unui nou produs cu mare impact asupra activității turistice interne și externe și, în egală măsură, asupra vieții economice și sociale din zonă.
- atragerea fondurilor disponibile pentru protejarea, conservarea și restaurarea monumentelor istorice, principala avuție a orașului oferită de patrimoniul construit cu valoare istorică și arhitecturală.

Utilizatorii potențiali / beneficiarii proiectului: locuitorii și agenții economici din municipiul Târgoviște, turiști din țară și străinătate.

Resurse financiare externe: investitori români și/sau străini

Localizarea investiției: în partea de est a intravilanului municipiului, pe malul drept la râului Ialomița. Suprafața parcelei care face obiectul planului de amplasare (zonă imprejmuită) este de 33,5 ha.

Modalitatea de armonizare / integrare a proiectului cu planul de amenajare a teritoriului: este necesară întocmirea PUZ

Cerințele financiare ale proiectului

Estimarea costului: 27.757.700 USD

Structura de finanțare (propunere):

- | | |
|---|----------------|
| • SC FOND Târgoviște | 8.369.800 USD |
| • Consiliul Local Târgoviște și Ministerul Turismului | 912.800 USD |
| • MLPTL, MIR, MMAP | 3.430.000 USD |
| • surse private | 15.045.000 USD |

Tipul de finanțare:

- public-public;
- public-privat.

Factori critici care influențează profitabilitatea:

- costurile investiției;
- eficiență.

Termen de realizare

- 24 luni.
- Există o ofertă de amplasament. Nu există studiu de impact și studiu de fezabilitate.

IV.16. Așezământ social Priseaca

Descrierea proiectului

Proiectul își propune:

- ameliorarea vieții bătrânilor cu sau fără pensie, cu sau fără suport familial, care nu pot să-și asigure întreținerea;
- asigurarea de condiții civilizate pentru pensionarii care vor să se separe de mediul în care au trăit, preferând postura de azilant;
- asigurarea de spații decente de cazare pentru tineri între 18-25 ani proveniți din instituții de ocrotire socială sau neinstituționalizați, fără familie, locuință și posibilități de întreținere.

Pentru atingerea acestor obiective se vor construi:

- un cămin P+1 de 40 locuri; 3 cabinete medicale; sală mese, bucătărie, club de zi, sală cu aparatură medicală de recuperare pentru bătrâni;
- un cămin P+1 de 60 locuri; 4 săli clasă, laboratoare, 2 cabinete medicale; sală mese, bibliotecă, club, sală de sport și 4 ateliere, pentru tineret;
- spații cu utilitate comună – uscător, spălătorie, centrală termică, depozite, capelă, parc etc.

Managerul de proiect: primar ing. Iulian Furcoiu; beneficiar este Consiliul Local Târgoviște

Departamentele din cadrul primăriei care răspund de proiect / program: Direcția Tehnică și Investiții, Direcția de Asistență Socială – Biroul de Ajutor Social și protecția persoanelor aflate în dificultate;

Posibili parteneri: Crucea Roșie – Filiala Dâmbovița, I.S.T.P.H. Dâmbovița, Direcția Muncii, Direcția pentru Protecția Copilului

Impactul social:

Necesitatea înființării unui astfel de centru:

- Creșterea permanentă a numărului de persoane în vârstă care sunt fie total lipsite de suportul familial, fie provin din familii cu venituri modeste – capacitate 30 locuri;
- Prezintă interes și persoanele în vârstă care dispun de o pensie și un mediu familial, dar doresc să se separe la bătrânețe de mediul în care au trăit – capacitate 10 locuri;

- 60 de tineri cu vârsta cuprinsă între 18 și 25 de ani ieșiți din instituții de ocrotire socială sau neinstituționalizați, fără suport material, locuință și posibilități de întreținere, vor beneficia de cursuri de calificare sau recalificare;
- sunt prevăzute prin proiect 70 de locuri de muncă nou create în domeniul administrativ, cca 75% din aceste locuri vor fi ocupate de tinerii ieșiți din instituții de ocrotire socială care vor beneficia de un contract de muncă permanent și cazare;

Impactul asupra economiei locale:

- crearea de locuri de muncă;
- amenajarea primului azil de bătrâni pe raza municipiului Târgoviște;
- dezvoltarea de parteneriate cu ONG-uri și alte instituții de stat

Utilizatorii potențiali / beneficiarii proiectului:

- 40 persoane vârstnice (pensionari și nepensionari);
- 60 tineri între 18 și 25 de ani ieșiți din instituții de ocrotire socială sau neinstituționalizați, fără suport material, locuință și posibilități de întreținere;

Resurse financiare externe: - nu s-au găsit resurse sau posibili parteneri.

Canale de distribuție: - implicarea RAGC, DISTRIGAZ, ELECTRICA

Localizarea investiției: în vestul municipiului Târgoviște, cartierul Priseaca, pe DN 72A, în vecinătatea Pădurii Priseaca.

Modalitatea de armonizare / integrare a proiectului cu planul de amenajare a teritoriului: e necesară întocmirea PUZ (zonă cu interdicție temporară de construire până la definitivarea PUZ).

Cerințele financiare ale proiectului

Estimarea costului: 3.000.000 Euro

Structura de finanțare (propunere):

- Bugetul local;
- Fonduri PHARE

Propunerea de finanțare după realizarea proiectului – cheltuieli de funcționare:

- 70% din bugetul local;
- 25% autofinanțare, activități productive;

- 5% donații sau sponsorizări.

Tipul de finanțare: public-public

Factori critici care influențează profitabilitatea:

- bugetul local redus;
- valoarea mare a proiectului.

Termen de realizare

- Termenul de realizare a proiectului este de 30 de luni.
- Sunt întocmite: Planul Urbanistic de Detaliu, Studiul de Fezabilitate, Proiectul Tehnic și Detaliile de execuție.

IV.17. Reabilitarea infrastructurii Spitalului municipal „Mănăstirea Dealu”

Descrierea proiectului

Acest spital, situat în apropierea Mănăstirii Dealu, la distanță de centrul orașului, are 4 secții (psihiatrie, pneumologie, neurologie și neuro-psihiatrie infantilă) și o serie de cabinete. Clădirile sunt vechi, iar instalațiile interioare au o vechime de 30 – 40 ani.

Acest proiect are trei componente:

- consolidarea pavilionului B, care are părți afectate de cutremure și care prezintă risc în exploatare și la o eventuală mișcare seismică;
- reabilitarea centralei termice și a instalației interioare de încălzire și alimentare cu apă caldă menajeră;
- reparația capitală a sistemului de alimentare cu apă potabilă, etapa a II-a.

Managerul de proiect: Direcția Tehnică și Gestione Urbană

Departamentele din cadrul primăriei care răspund de proiect: Compartimentul Programe Dezvoltare Locală

Asistența tehnică din surse externe: va fi realizată de o entitate contractantă.

Impactul social / asupra calității mediului:

- asigurarea confortului termic și a condițiilor de igienă pentru persoanele asistate medical și persoanele angajate în unitatea sanitară;

- îmbunătățirea serviciilor auxiliare din punct de vedere igienico-sanitar (bucătărie, spălătorie);
- creșterea gradului de siguranță al pacienților și personalului angajat din pavilionul B și al personalului de exploatare a centralei termice;
- reducerea costurilor pentru energia termică (consumul de gaze naturale) cu 35%, corespunzător creșterii randamentului global al sistemului de încălzire;
- reducerea emisiilor de noxe (CO₂, NO₂, SO₂) în atmosferă.

Impactul asupra economiei locale: Spitalul municipal „Mănăstirea Dealu” asigură serviciul de asistență medicală prin spitalizare pentru populația din zona Târgoviște, creând posibilitatea de reintegrare în activitățile socio-economice a persoanelor cu probleme de sănătate.

Utilizatorii potențiali / beneficiarii proiectului: locuitorii municipiului și ai zonelor limitrofe.

Localizarea investiției: spitalul este amplasat în partea de nord a municipiului Târgoviște, pe DC 15, în afara perimetrului administrativ al orașului, dar proprietarul terenului și al clădirilor în care își desfășoară activitatea unitatea sanitară este Consiliul Local al municipiului Târgoviște, potrivit HG 866/2002. Suprafața totală a terenului este de 15.193,45 mp.

Cerințele financiare ale proiectului

Estimarea costului: 739.500 Euro (185.000 - Centrală termică, aprox. 221.500 - Pavilion B, 333.000 - Sistem alimentare apă)

Structura de finanțare (propunere):

- Grant UE
- Contribuție proprie;
- Împrumuturi.

Tipul de finanțare: public-public

Reglementări

- Legea 270/2003, a spitalelor;
- Legea 137/1995 a protecției mediului;
- Legea 326/2001, a Serviciilor Publice de Gospodărie Comunală.

TÂRGOVIȘTE

Termen de realizare

- 18 luni. Există studiul de fezabilitate pentru „Reabilitare centrale termice și instalație interioară de încălzire”

IV.18. Realizarea centurilor de circulație ale municipiului în perspectiva dezvoltării până în 2020

Descrierea proiectului

Municipiul Târgoviște are șosele de centură care preiau traficul rutier greu și cel de ocolire, dar numai anumite segmente mai pot fi considerate în prezent „de centură”, zonele rezidențiale dezvoltându-se de-a lungul și în afara perimetrului delimitat de acestea.

În situația în care intravilanul municipiului este într-o continuă expansiune, apare necesitatea „mutării” șoselelor de centură pentru ca traficul greu să nu mai afecteze prin poluarea atmosferică, fonică și prin vibrații viața locuitorilor din zonele rezidențiale periferice, fie ele cartiere de blocuri sau locuințe individuale și pentru sporirea siguranței circulației rutiere.

Traseul noilor segmente de centură nu este încă stabilit definitiv, urmându-se a se lua în calcul atât rutele înspre și dinspre oraș cele mai circulate, dinamica dezvoltării zonelor de locuit, comerciale și industriale și posibilitățile financiare și tehnice pentru realizarea acestor investiții. În acest moment, cel mai mult se simte nevoia unui nou drum ocolitor în partea de sud-est a orașului, zona Ulmi.

Managerul de proiect / program: primar ing. Iulian Furcoiu

Departamentele din cadrul primăriei care răspund de proiect/ program: Direcția Tehnică și Gestiune Urbană

Asistența tehnică din surse externe: este necesară.

Impactul social / asupra calității mediului:

- creșterea calității vieții locuitorilor din zonele de periferie;
- reducerea poluării aerului, solului și a vegetației prin emisia de noxe (gaze de eșapament și pulberi fumigene) în zonele rezidențiale și comerciale;

Impactul asupra economiei locale: oportunități de dezvoltare pentru investiții - industrie, comerț și servicii – în aria adiacentă, având asigurat accesul facil la infrastructura de transport rutier;

Utilizatorii potențiali / beneficiarii proiectului: locuitorii municipiului, mai ales cei din cartierele periferice, agenții economici, operatorii din transporturi rutiere și persoanele în tranzit.

Resurse financiare externe: PHARE –ISPA, CBC.

Canale de distribuție: autorități publice locale și A.N.D.

Localizarea investiției: teritoriul administrativ al municipiului Târgoviște

Modalitatea de armonizare / integrare a proiectului cu planul de amenajare a teritoriului: în acest moment, noi segmente ale șoselei de centură nu sunt cuprinse în PUG, dar urmează a se întocmi planurile de urbanism zonale și a se revizui planul urbanistic general.

Cerințele financiare ale proiectului/ programului

Estimarea costului: 3 mil. Euro/km

Structura de finanțare (propunere):

- Consiliul Local;
- Fonduri europene ISPA, CBC;
- Agenția Națională a Drumurilor;
- Credite comerciale;
- Surse financiare private.

Tipul de finanțare:

- public-public;
- public-privat.

Factori critici care influențează profitabilitatea:

- costul mare al investiției;
- condițiile de acordare și rambursare a creditelor.

Reglementări

- Legea 137/1995 a protecției mediului;

Termen de realizare

Proiectul se va realiza în mai multe etape (un segment centură/etapă), în funcție de necesități și finanțare. Nu a fost întocmit un studiu premergător.

IV.19. Spital municipal

Descrierea proiectului/ programului

Managerul de proiect / program: viceprimar ing. Dorel Bondilă

Departamentele din cadrul primăriei care răspund de proiect / program: Direcția Tehnică și Gestiune Urbană și Compartimentul Programe Dezvoltare Locală în parteneriat cu Direcția Județeană de Sănătate Publică.

Asistența tehnică din surse externe: este necesară.

Impactul social: îmbunătățirea calității asistenței medicale prin suplimentarea numărului de paturi și de cabinete, prin degrevarea spitalului județean de o serie de pacienți, cei cu domiciliul în Târgoviște și prin dotarea cu aparatură medicală de ultimă generație; salvarea bolnavilor sau accidentaților pentru care factorul timp este critic (economisirea timpului necesar transportului până la un spital de urgență, de obicei la București) sau care sunt netransportabili, dacă spitalul va avea o unitate pentru asistență medicală de urgență.

Utilizatorii potențiali / beneficiarii proiectului: locuitorii municipiului Târgoviște și ai județului Dâmbovița și persoane aflate în tranzit care au nevoie de asistență medicală de urgență.

Resurse financiare externe: fonduri europene sau/și mondiale.

Localizarea investiției: municipiul Târgoviște, teren administrat de Consiliul Local.

Modalitatea de armonizare / integrare a proiectului cu planul de amenajare a teritoriului: urmează să se elaboreze PUZ.

Cerințele financiare ale proiectului/ programului

Estimarea costului: 4.800.000 Euro

Structura de finanțare (propunere):

Tipul de finanțare: public-public

Reglementări

Legea 270/2003 a spitalelor.

Termen de realizare

Se va preciza dacă proiectul/programul se realizează într-una sau mai multe etape și dacă se întemeiază pe un studiu de pre-fezabilitate sau fezabilitate.

IV.20. Incubator tehnologic

Descrierea proiectului/ programului

Proiectul își propune crearea unei structuri care să sprijine agenții economici, unitățile de învățământ și cercetare în găsirea unor soluții de a-și armoniza activitatea în conformitate cu cerințele economice actuale. Deasemenea, urmărește promovarea serviciilor și comerțului în domeniul tehnologiei informațiilor și dezvoltarea producției de software. Se va forma un parteneriat între agenți economici, universitatea din Târgoviște și instituții locale. Pentru desfășurarea activităților incubatorului tehnologic, se va construi un centru de cca. 3.000 mp.

Managerul de proiect / program: viceprimar ing. Dorel Bondilă

Departamentele din cadrul primăriei care răspund de proiect / program: Direcția Tehnică și Gestiune Urbană, Departamentul Integrare Europeană

Asistența tehnică din surse externe: este necesară.

Impactul social / asupra calității mediului:

- noi locuri de muncă, creându-se oportunități de angajare pentru tinerii cu calificare superioară, care vor prefera să rămână în oraș;
- dezvoltarea unei industrii „curate”, fără impact asupra mediului.

Impactul asupra economiei locale:

- stimularea dezvoltării economice și crearea de noi întreprinderi și afaceri;
- domeniul IT, mai ales producția de software, nu necesită investiții mari și materii prime scumpe, exceptând inteligența și pregătirea profesională;
- dinamizarea activității de cercetare, ca urmare a creșterii implicării acesteia în activitatea economică.



T Â R G O V I Ţ E

Utilizatorii potențiali / beneficiarii proiectului/ programului: agenți economici, unități de învățământ, institute de cercetare, alte tipuri de organizații.

Resurse financiare externe: 600.000 EU, private

Localizarea investiției: domeniul public al municipiului Târgoviște.

Cerințele financiare ale proiectului/ programului

Estimarea costului:

Structura de finanțare (propunere):

Tipul de finanțare:

- Public-privat;
- Public-public.

■

Factori critici care influențează profitabilitatea:

- costul investiției;
- lipsa unei reale comunicări între agenții economici și sectorul de cercetare;
- lipsa sau insuficiența resurselor financiare pentru materializarea proiectului;
- condițiile de acordare și de rambursare ale creditelor, dacă se apelează și la astfel de surse de finanțare.

Termen de realizare

Se va preciza dacă proiectul / programul se realizează într-una sau mai multe etape și dacă se întemeiază pe un studiu de pre-fezabilitate sau fezabilitate.