



PLOIEȘTI

**PRIMĂRIA MUNICIPIULUI
PLOIEȘTI**

**AGENDA LOCALĂ 21 –
PLANUL LOCAL DE DEZVOLTARE DURABILĂ
A MUNICIPIULUI PLOIEȘTI**

**PLOIEȘTI
2002**

Proiect PNUD ROM 98/012

Copyright © 2002 Primăria Municipiului Ploiești, România

Bd. Republicii nr. 2, Ploiești

Tel. +4024 411 5982

Fax. +402441 13829

E-mail: emil.calota@interplus.ro

© 2002 Centrul Național pentru Dezvoltare Durabilă

Str. Alexandru Philippide nr. 15, Sector 2, București

Tel. +4021 201 1410

Fax. +4021 201 1402

E-mail: sdnp@sdnp.ro

Opiniile exprimate aparțin autorilor și nu reprezintă în mod necesar punctul de vedere al PNUD.

Document apărut cu sprijinul financiar al Programului Națiunilor Unite pentru Dezvoltare, Programul Capacitatea 21 și Departamentul pentru Dezvoltare Internațională al Marii Britanii.

Expertiză tehnică acordată de Centrul Național pentru Dezvoltare Durabilă – România și WS Atkins – Marea Britanie.

Mulțumiri speciale aduse organizației Earth Council - Costa Rica pentru sprijinul tehnic acordat în derularea proiectului Agenda Locală 21.

Grafică și tipar: EXCLUS srl.

Comitetul Local de Coordonare

Președinte: Emil Calotă – inginer, Primarul Municipiului Ploiești
Ion Eparu – conf. dr., UPG Ploiești
Adrian Georgescu – inginer, ONG Oamenii și mediul înconjurător
Adrian Băceanu – inginer, Inspectoratul de Protecția Mediului Prahova
Daniel Petre – doctor, Direcția de Sănătate Publică Prahova
Dan Grigore Ionescu – inginer, Agenția de Dezvoltare Regională 3 Sud Muntenia
Paraschiv Ionescu – inginer, Consiliul Local al Întreprinderilor Mici și Mijlocii

Biroul Agenda Locală 21

Raluca Marina
Mircea Marinache
Mihaela Apostolache

Consultanță din partea Centrului Național de Dezvoltare Durabilă - CNDD:

Călin Georgescu – Director de proiect
George Romanca – Coordonator Local pentru orașele pilot Giurgiu, Baia Mare, Târgu Mureș, Ploiești și Miercurea Ciuc
Radu Vădineanu – Coordonator Local pentru orașele pilot Iași, Oradea, Râmnicu Vâlcea și Galați
Valentin Ionescu – Coordonator Strategie - Planificare
Tania Miha – Consultant SDNP, Coordonator Programe-Proiecte
Dan Apostol – Consultant editorial, publicistic și enciclopedic
Carmen Năstase – Coordonator financiar
Adrian Voinea – Specialist IT

Coordonatori din partea PNUD- România:

Peter Newton – Reprezentant rezident adj.
Geneve Mantri – Ofițer de presă

Consultanță internațională – DFID:

Frank Price – WS Atkins Consultants Ltd.
Mihaela Teacă – WS Atkins International Ltd. București

Grupul de lucru nr. 1 – Urbanism și Protecția Mediului

Coordonator: Victor Socoleanu – arhitect, SC Consproiect SA Ploiești
Liliana Barbu – inginer, Inspectoratul de Protecția Mediului Prahova
Marina Saviana Ion – inginer, Inspectoratul de Protecția Mediului Prahova
Sorin Hanț – inginer, SNP Petrom Sucursala INCERP Cercetare

Grupul de lucru nr. 2 – Dezvoltare Economică

Coordonator: Emil Coancă – inginer, Oficiul Registrului Comerțului Prahova
Gabriel Dumitru – inginer, SC DEMETER SRL Ploiești

Grupul de lucru nr. 3 – Sănătate și Protecție Socială

Coordonator: Adriana Savu – economist, Direcția de Asistență Socială Prahova
Anton C. Vintilescu – doctor, SC Centrul Medical MEDIURG
Marius Cardaș – doctor

Grupul de lucru nr. 4 – Educație și Cultură

Coordonator: Ruxandra Maileana Ionescu – Director Muzeul Județean de Artă
Mariana Popescu – profesor, Inspectoratul Școlar Județean Prahova
Nicolae Dumitrescu – profesor, Inspectoratul Școlar Județean Prahova

Dorim să mulțumim în mod deosebit Dnei. Dir. Cozia-Roxana Georgescu, Dnei. Minodora Farcaș, Dnei. Mihaela Oprea, din cadrul Direcției Cooperare Programe Internaționale, Primăria Municipiului Ploiești, pentru sprijinul acordat la realizarea acestui document.

CUPRINS

Cuvânt înainte adresat de Reprezentantul
Rezident al Programului Națiunilor
Unite pentru Dezvoltare în România 7

Cuvânt înainte adresat de Primarul
Municipiului Ploiești 9

Introducere..... 10

Viziune..... 11

**I. STRATEGIA DE DEZVOLTARE
DURABILĂ 13**

I.1 EVALUARE..... 13

I.1.1 Capitalul natural 13

I.1.1.1 Date geografice 13

I.1.1.2 Repere istorice 13

I.1.1.3 Calitatea factorilor de mediu 14

I.1.2 Capitalul antropic 16

I.1.2.1 Activitățile economice și mediul de afaceri 16

I.1.2.2 Organizare spațială 21

I.1.3 Capitalul social 25

I.1.3.1 Structura și dinamica populației 25

I.1.3.2 Conviețuirea etniilor 26

I.1.3.3 Forța de muncă în Municipiul Ploiești 26

I.1.3.4 Protecția socială 26

I.1.3.5 Sănătate 27

I.1.3.6 Educație 28

I.1.3.7 Cultură 31

I.1.3.8 Sport și agrement 31

I.1.3.9 Societate civilă 32

I.1.3.10 Mass-media 33

I.1.3.11 Ordine publică 33

I.2 OBIECTIVE, PRINCIPII ȘI LEGISLAȚIE..... 33

I.2.1 Considerații generale 33

I.2.2 Principii 34

I.2.3 Legislație 36

I.2.4 Obiective generale 37

I.2.5 Obiective specifice 38

I.2.5.1 Dezvoltarea infrastructurii de bază 38

I.2.5.2 Protecția mediului și a resurselor 39

I.2.5.3 Sănătate 40

I.2.5.4 Comerț 40

I.2.5.5 Întreprinderi mici și mijlocii 40

I.2.5.6 Turism 40

I.2.5.7 Regenerare urbană 40

I.2.5.8 Cultură 41

I.2.5.9 Educație 41

I.2.5.10 Sport și agrement 41

I.2.5.11 Protecție socială 41

I.2.5.12 Societate civilă 42

I.2.5.13 Ordine publică 42

I.2.6 Analiză de tip SWOT 42

II. PLANUL LOCAL DE ACȚIUNE 49

**II.1 MĂSURI DE ÎNTĂRIRE A CAPACITĂȚII
INSTITUȚIONALE..... 49**

II.2 PROIECȚIE FINANCIARĂ..... 58

III. PROIECTE PRIORITARE..... 65

III.1 SCOPURI STRATEGICE ȘI PROGRAME..... 65

**III.2 PROIECTE IDENTIFICATE ÎN CADRUL
AL21 PENTRU PERIOADA 2002 - 2012..... 66**

III.2.1 Zona de Sud - Hipodrom 66

III.2.2 Reevaluarea și reactivarea zonelor
postindustriale..... 68

III.2.3 Parcul „Constantin Stere” Bucov 69

III.2.4 Cartier Carino – Ploiești Nord 72

III.2.5 Zona Ploiești Vest 74

III.2.6 Reintegrarea în mediu a rampei de gunoi
existentă în municipiul Ploiești 75

III.2.7 Regularizare și reprofilare Pârâul Dâmbu -
Municipiul Ploiești 76

III.2.8 Extindere stație de epurare a apelor uzate
în municipiul Ploiești 77

III.2.9 Dezvoltarea și implementarea unei
infrastructuri specifice pentru un
management eficient al problemelor de
mediu la nivelul municipiului Ploiești 77

III.2.10 Ecologizarea și eficientizarea transportului
public în municipiul Ploiești 78

**III.3 STRUCTURI INSTITUȚIONALE DE
MONITORIZARE ȘI EVALUARE..... 79**



MUNICIPIUL

Cuvânt înainte

adresat de Reprezentantul Rezident
al Programului Națiunilor Unite pentru Dezvoltare în România

Agenda Locală 21 (AL21) a fost elaborată și adoptată la Summitul Mondial de la Rio de Janeiro în 1992, ca instrument de promovare a dezvoltării durabile. AL21 promovează și caută să stabilească un echilibru sensibil între creșterea economică, echitatea socială și protecția mediului.

Conceptul dezvoltării durabile determină o reevaluare permanentă a legăturilor dintre om și natură și pledează pentru solidaritatea între generații ca singura opțiune viabilă pentru dezvoltarea pe termen lung.

Programul Națiunilor Unite pentru Dezvoltare din România promovează activ dezvoltarea durabilă prin asistența acordată în cadrul proiectului său de "Construire a capacităților locale de implementare a Agendei Locale 21 în România". Proiectul este actualmente implementat în nouă orașe-pilot, sub coordonarea Centrului Național pentru Dezvoltare Durabilă.

Procesul participativ de elaborare a fost unic, stimulând energia cetățenilor, a sectorului privat, a mediului academic, a ONG-urilor și a autorităților locale. Toți aceștia s-au ridicat la înălțimea așteptărilor, iar eforturile lor colective au dat naștere prezentului document. Acest raport își are rădăcinile în necesitățile și ideile locale, devenind un testament al eforturilor, energiei și entuziasmului lor. Fie prin furnizarea de informații, fie prin acordarea de asistență tehnică, fie prin participarea directă, întreaga comunitate a avut o contribuție enormă la succesul acestuia.

Rezultatul este o strategie coerentă, cu un plan concret de acțiune și de implementare. Ambele ofera o garanție practică a faptului că proiectul poate răspunde necesităților comunității și că reprezintă o contribuție importantă la dezvoltarea durabilă în România. Felicit și mulțumesc tuturor celor care au contribuit la succesul său.



Soknan Han Jung
Reprezentant Rezident
Programul Națiunilor Unite pentru Dezvoltare



MUNICIPIUL

Cuvânt înainte

adresat de Primarul Municipiului Ploiești

Programul Națiunilor Unite pentru Dezvoltare (PNUD), prin biroul rezident în România, a lansat, în luna martie 2000, finanțarea proiectului **Agenda Locală 21**, Rom 98/012.

Proiectul se adresează administrațiilor locale și se aplică, în România, în 9 orașe pilot, printre care se numără și municipiul Ploiești. Celelalte orașe sunt: Baia Mare, Galați, Giurgiu, Iași, Miercurea Ciuc, Oradea, Râmnicu-Vâlcea și Tîrgu Mureș.

Agenda Locală 21 este un Plan de Dezvoltare la nivel local promovat de Organizația Națiunilor Unite (ONU) în 1992 la Rio de Janeiro, în cadrul Conferinței Mondiale pentru Mediu și Dezvoltare. Agenda Locală 21 promovează principiile dezvoltării durabile la nivelul administrațiilor locale, fiind aplicată în peste 3000 de orașe europene. Succesul acestui program este condiționat de participarea publică a comunității locale și de promovarea dezvoltării descentralizate, oferind o abordare integrată a problemelor sociale, economice și de protecție a mediului. Implementarea ei trebuie să conducă la definirea obiectivelor, politicilor și acțiunilor care să facă posibilă creșterea bunăstării și dezvoltării comunității locale.

Agenda Locală 21 este coordonată, în cadrul PNUD de către Centrul Național pentru Dezvoltare Durabilă (CNDD) - București, care răspunde la nivel național de organizarea, monitorizarea și activitatea de consultanță pentru acest proiect.

Pentru realizarea Agendei Locale 21, alături de PNUD, Municipiul Ploiești a primit suport financiar și din partea Guvernului Marii Britanii – Departamentul pentru Dezvoltare Internațională (DFID), care, prin compania engleză WS Atkins International Limited oferă, împreună cu CNDD, consultanță de specialitate în cadrul proiectului.

Agenda Locală 21 sau Planul de Dezvoltare Durabilă a Municipiului Ploiești va cuprinde 3 documente: Strategia Locală de Dezvoltare Durabilă, Planul Local de Acțiune și Proiecte Prioritare. Pentru realizarea Agendei Locale 21, Primăria Municipiului Ploiești a constituit un Comitet Local de Coordonare format din

reprezentanți ai societății civile din Ploiești și coordonat de primarul orașului, Grupuri de Lucru, formate din specialiști locali și un Birou de Coordonare a Agendei Locale 21 având doi coordonatori: Raluca Marina și Mircea Marinache.

Strategia Locală de Dezvoltare Durabilă a Municipiului Ploiești a beneficiat de suportul tehnic și informațional din partea mai multor instituții locale, guvernamentale, neguvernamentale, de cercetare, precum și din partea rețelei de învățământ. Participarea și consultarea largă a societății civile la nivel local a constituit premisa de finalizare a Strategiei Locale de Dezvoltare Durabilă.

Primăria Municipiului Ploiești, împreună cu Biroul de Coordonare a Agendei Locale 21 dorește să mulțumească tuturor celor care au contribuit la elaborarea Strategiei Locale de Dezvoltare Durabilă, precum și tuturor celor care au definitivat Planul de Dezvoltare Durabilă.

Existența proiectului Agenda Locală 21 este un semn foarte important al dorinței Municipiului Ploiești de a se apropia cât mai mult de standardele internaționale, el permițând dimensionarea dezvoltării pe termen mediu și lung a orașului nostru.

Dorim să mulțumim Centrului Național pentru Dezvoltare Durabilă și companiei engleze WS Atkins International Limited pentru sprijinul constant acordat și pentru permanenta îndrumare în realizarea documentului și a programului "Agenda Locală 21".

Emil CALOTĂ**Primar**

Introducere

- Participarea cetățenilor la procesul decizional.

Agenda 21

Agenda 21 este planul de acțiune al Organizației Națiunilor Unite pentru dezvoltare durabilă în secolul XXI, aprobat de 173 guverne în cadrul Conferinței Națiunilor Unite cu privire la Mediu și Dezvoltare de la Rio de Janeiro, Brazilia, din 1992. În cadrul Conferinței a fost subliniat impactul pe care activitatea omului o are asupra mediului înconjurător și consecințele deosebit de grave asupra acestuia.

Agenda Locală 21

Capitolul 28 al Agendei 21 recunoaște rolul autorităților locale în asigurarea dezvoltării durabile a comunităților locale care sunt încurajate să-și creeze o Agenda 21 Locală, să preia scopurile generale ale Agendei 21 și să le transpună în planuri și acțiuni concrete.

„Autoritățile locale dețin un rol cheie în asigurarea durabilității dezvoltării, prin exercitarea funcțiilor lor statutare de autorități competente față de multe din directivele și reglementările existente în contextul transpunerii practice a principiului subsidiarității”¹.

Subsidiaritatea, conform definiției date de Uniunea Europeană, prevede că deciziile trebuie adoptate la cel mai jos nivel adecvat și astfel, cât mai aproape posibil de oamenii vizați de aceste decizii.

Agenda Locală 21 în municipiul Ploiești urmărește realizarea următoarelor obiective:

- Dezvoltarea dimatului economic;
- Protejarea mediului natural;
- Asigurarea unui dimat social mai bun;
- Conservarea tradițiilor locale și asigurarea accesului la educație, instruire și informație;

¹ Al V-lea Program de Acțiune pentru Mediu al Uniunii Europene “Către Durabilitate”

Dezvoltarea Durabilă

Așa cum este definită în Raportul Brundtland, „Dezvoltarea durabilă este dezvoltarea care asigură necesitățile prezentului, fără a compromite posibilitatea generațiilor viitoare de a-și satisface propriile necesități.”

Durabilitatea este un proces creator, de echilibrare la nivel local, care cuprinde toate domeniile de decizie locală. În contextul în care procesul managerial este axat pe durabilitate, va conduce la adoptarea unor decizii care reprezintă nu numai interesele generației actuale, ci și pe cele ale generației următoare.

Carta Aalborg

La data de 27 mai 1994, în Aalborg, Danemarca, a fost semnată Carta Municipiilor și Orașelor Europene pentru Durabilitate. În Partea I este definit rolul extrem de important pe care autoritățile locale îl au în implementarea conceptului de dezvoltare durabilă. Municipiul Ploiești a aderat la Carta Aalborg în vara anului 2000.

■

Viziune

Imaginați-vă...

...**un oraș** cu străzi curate și sigure, cu o arhitectură care îmbină armonios elementele istorice cu cele moderne, având cele mai frumoase zone de verdeață, un parc superb, castanii înfloriți pe bulevard, un hipodrom asaltat de spectatori, troleibuze silențioase, mașini nepoluante, străzi puternic iluminate, instituții și locuințe construite la cele mai înalte standarde de conservare a energiei și a apei;

...**copii** bucurându-se de vegetația din jurul locuințelor, respirând un aer proaspăt, mergând la grădinițe și școli primarioare, părinți plimbându-se pe aleile parcurilor; bicicliști circulând în siguranță deplină pe benzile speciale; bunicid plimbându-se fără griji pe străzile orașului; persoane defavorizate de soartă, bucurându-se în aceeași măsură de orașul în care trăim cu toții;

...**un oraș** ai cărui locuitori recidează o mare parte din deșeurile menajere, ale cărui piețe oferă consumatorilor produse naturale, proaspete și de calitate; ale cărui companii acționează în parteneriate pentru a reduce consumul de energie și producerea deșeurilor, pentru a crea bunuri ce nu afectează mediul înconjurător și se bucură de o piață largă de desfacere;

...**un oraș** care își protejează locuitorii, creând locuri de muncă, asigurând servicii medicale de înaltă performanță;

...**un oraș** în care locuitorii au un cuvânt de spus referitor la cum va arăta locul în care trăiesc în următorii 10 sau 20 de ani;

...**un oraș** cu o identitate puternică, apt să își păstreze tradițiile și valorile, ospitalier cu vizitatorii săi și în care valorile culturale sunt bine conservate;

...**un oraș** al cărui principiu definitoriu este respectul și grija față de oameni, tradiție și valoare!

Ei bine, credeți sau nu, acesta va fi municipiul Ploiești peste 20 de ani!

Știm cu toții că o parte din cele menționate se petrec deja, la un nivel redus, ceea ce înseamnă că punctul de plecare în construirea unui oraș durabil există! Dar, pentru a ajunge la imaginea prezentată trebuie să ne regăsim identitatea, să ne schimbăm atitudinea – să ne preocupăm de ceea ce vom lăsa moștenire urmașilor noștri, să fim uniți și să contribuim cu toții la **construirea viitorului** și nu la distrugerea lui!

Noi, locuitorii de astăzi, vom face tot ce ne stă în putere să ne schimbăm modul de viață, să trăim cu grijă față de viitor, de natură, să încurajăm dezvoltarea economiei locale, să îmbunătățim calitatea vieții în orașul nostru!

Acesta nu este o promisiune ci este angajamentul pe care noi, locuitorii municipiului Ploiești îl luăm față de generațiile viitoare!

Acest angajament înseamnă **Agenda Locală 21!**

■

I. STRATEGIA DE DEZVOLTARE DURABILĂ

I.1 EVALUARE

intensitatea și durata. Cantitățile medii anuale se situează între 586-616 ml/mp.

I.1.1 Capitalul natural

I.1.1.1 Date geografice

AȘEZARE: Municipiul Ploiești, reședința județului Prahova, este situat în partea sudică a județului la:

- 60 km Nord de București, capitala României;
- 110 km Sud de Brașov;
- 70 km Vest de Buzău;
- 50 km Est de Târgoviște,

fiind traversat de meridianul de 26° E și de paralela 44°55' N.

Municipiul Ploiești este așezat la sud de zona colinară pericarpatică și la nord-vest de confluența celor două râuri principale, care străbat zona: Prahova și Teleajen.

RELIEF: Municipiul este așezat în câmpia piemontană a Ploieștilor, între altitudinile de 140 și 180 m față de nivelul mării.

CLIMĂ: Caracterizat prin mari amplitudini termice determinate de răcirile puternice din timpul iernii și de încălzirile excesive ce au loc vara, municipiul Ploiești se încadrează în sectorul cu dimă continental – temperată.

- temperatura medie anuală este de 10 -11 °C;
- temperatura maximă absolută nu depășește 40 °C;
- temperatura minimă absolută nu a coborât sub -30 °C;

Precipitațiile atmosferice se caracterizează printr-o mare variabilitate în ceea ce privește frecvența,

I.1.1.2 Repere istorice

Primele mențiuni documentare referitoare la orașul Ploiești atestă așezări pretracice din mezolitic, iar unele săpături arheologice efectuate în cartierul Bereasca au descoperit urmele unei așezări romane.

În 1597 Mihai Viteazul dădă Ploieștii tâng domnesc, ridicând aici curtea domnească. Favorizat de poziția sa geografică, orașul a cunoscut în secolele al XVII-lea și al XVIII-lea o dezvoltare puternică, remarcându-se ca un centru manufacturier și comercial. În a doua jumătate a sec. al XIX-lea orașul intra într-o nouă perioadă de dezvoltare, determinată de descoperirea zăcămintelor de petrol și construirea primei distilerii și a primei rafinării din lume. La sfârșitul secolului al XIX-lea existau la Ploiești 18 rafinării, fabrici de postav și ceramică.

În 1846 se construiește șoseaua de legătură între Ploiești și Brașov, iar în anul 1882 se inaugurează calea ferată între cele două orașe. În 1854 orașul era legat de București prin telegraf, în 1858 începe iluminarea cu petrol lampant, iar până în anul 1900 se introduce și iluminatul electric.

În viața socială și edilitară se produc transformări esențiale: se deschid mai multe spitale, școli primare, gimnaziale și licee.

Procesul de dezvoltare a industriei între cele două războaie mondiale se concretizează prin creșterea capacității de rafinare a petrolului, cele mai multe societăți având și capital străin.

În anul 1939, în cele 12 rafinării ale sale, în Ploiești se prelucra 80% din întreaga cantitate de petrol prelucrată în România.

Din acest motiv în timpul celui de-al doilea război mondial, orașul Ploiești a fost ținta unor ample bombardamente aeriene - cele mai puternice din România, distrugându-se cea mai mare parte din

fondul de locuințe, capacități industriale, rețeaua stradală și de căi ferate.

După cel de-al doilea război mondial, orașul a cunoscut un proces de refacere și dezvoltare continuă, devenind unul dintre cele mai puternice centre economice ale țării.

I.1.1.3 Calitatea factorilor de mediu

AER

Singurul din Europa înconjurat de patru rafinării, municipiul este situat în cea mai veche zonă petroliferă a țării. Putemic industrializat, este totodată și un important nod de comunicații rutiere și feroviare. În acest context trebuie asigurată urmărirea calității aerului, printr-un sistem adecvat de supraveghere.

În prezent, rețeaua de monitorizare a aerului în Ploiești are prevăzute 10 puncte de prelevare a probelor, distribuite relativ uniform. Principali indicatori analizați sunt: NH₃, NO₂, H₂S, SO₂, sulfat și în suspensie, inclusiv aerosoli de H₂SO₄, pulberi sedimentabile, pulberi în suspensie. Monitorizarea calității aerului a evidențiat o îmbunătățire față de anii anteriori, mai puțin în zonele industriale ale orașului.

Comparativ cu anul 1999, s-a constatat o intensificare a poluării în zona de S - SE a municipiului Ploiești, în zona de influență a rafinăriilor Petrotel - Lukoil și Astra Română, datorită condițiilor meteo defavorabile dispersiei poluanților în atmosferă.

Depășiri ale CMA (Concentrația Maximă Admisibilă) s-au înregistrat în această perioadă la indicatorul pulberi în suspensie, fapt datorat în cea mai mare parte traficului auto și salubrității necorespunzătoare a arterelor de circulație.

APĂ

Alimentarea cu apă a municipiului Ploiești se face atât din surse de apă subterană, cât și din ape de suprafață.

Surse de apă subterană

Pe raza municipiului există 219 foraje din care 177 aparțin agenților economici, 42 fiind destinate pentru consumul populației, cu debitul exploatat de

aproximativ 810 l/s. În conul aluvionar Prahova - Teleajen sunt concentrate 172 foraje de apă. Potențialul stratului acvifer este de aproximativ 7700 l/s, debitul instalat fiind de 6800 l/s, iar cel exploatat de 1600 l/s.

Surse de apă de suprafață

Râurile Doftana și Teleajen reprezintă sursele de apă de suprafață care asigură alimentarea cu apă a 50% din consum, cu un debit de 800 l/s. Calitatea apei potabile este asigurată de Compania Națională Apele Române – S.G.A. Prahova prin stațiile de tratare Voila, Văleni și Nod Hidrotehnic Movila Vulpii.

Pentru acoperirea deficitului de apă al municipiului Ploiești au fost executate încă două racorduri, unul din aducțiunea Movila Vulpii - Brazi și celălalt din aducțiunea Movila Vulpii – Teleajen, ambele aparținând Companiei Naționale Apele Române - S.G.A. Prahova. Prin aceste racorduri există posibilitatea suplimentării debitului cu încă 800 l/s.

Evacuarea apelor menajere, industriale și meteorice

Municipiul Ploiești este canalizat în sistem unitar și în sistem divizor. Din 864 străzi totalizând 268 km, doar 512 străzi au canalizare, în lungime de 183,7 km.

Disfuncționalități:

- rețeaua de canalizare este subdimensionată;
- stația de epurare municipală este depășită, dispunând numai de treaptă de epurare mecanică;
- stațiile de preepurare și epurare ale industriei petrochimice au în general o funcționare bună, dar neuniformă și se impune controlarea permanentă pentru asigurarea funcționării corecte a acestora.

SOL

Aspectul solului și subsolului este determinat de așezarea orașului pe structurile vechiului con de dejecție a râului Prahova, ce trece prin albia situată în prezent la aproximativ 25 km vest și de vecinătatea

PLOIEȘTI

râului Teleajen (latura de est), cu afluentul său pâraul Dâmbu, care străbate cartierele din nord-est. Ca urmare, Câmpia Ploieștilor este acoperită la suprafață de o peliculă subțire de rendzine, așezată pe pietrișurile de terasă, care drenează apele freatice și pluviale.

SUBSOL

Poluarea cu petrol are o lungă istorie, marcată de începuturile extracției și prelucrării țițeiului în municipiul Ploiești și în vecinătățile sale. Adâncimea stratului de sol de la care începe poluarea cu produse petroliere este de 4-6 m; grosimea stratului de produs petrolier acumulat deasupra pânzei freatice a variat în timp și spațiu, în unele zone, între 0,01 și 3 m. Produsul petrolier acumulat în subteran are o compoziție diferită de la o zonă la alta, conținând, în general, componente grei.

Zona cea mai afectată de poluarea cu produse petroliere a subsolului și a apei subterane se află în partea de sud a municipiului Ploiești. Astfel, în zona rafinăriilor Astra și Brazi poluarea se extinde pe 3478 ha, în zona rafinării Petrotel pe o suprafață de 739 ha, iar în zona rafinării Vega, pe 130 ha.

În incinta unităților industriale s-au evidențiat suprafețe poluate cu poluanți specifici activității acestora, în rafinării predominând poluarea de suprafață a solului cu produse petroliere.

SPAȚII VERZI

Pentru municipiul Ploiești suprafața de spațiu verde public pe locuitor este de 3,2 mp, față de standardul de 16 mp. Astfel se impune o schimbare radicală de optică în relația dintre administrația locală și agenții economici poluanți, precum și în strategia de planificare urbană de viitor.

Disfuncționalități:

- Deficitul foarte mare al spațiilor verzi publice: scuaruri, grădini și parcuri;
- Deficitul spațiilor verzi nenomate, constituite din plantațiile de aliniament, zonele de protecție;
- Dotarea spațiilor verzi este sub necesar, iar mobilierul urban insuficient;

- Calitatea vegetației este afectată atât de poluare, cât și de dezinteresul și atitudinea unor membri ai comunității.

MANAGEMENTUL DEȘEURILOR

Până la sfârșitul anului 2001, deșeurile menajere produse în Ploiești erau depozitate pe rampa existentă în nord-estul municipiului, pe malul râului Teleajen - amplasament total necorespunzător și lipsit de orice dotare tehnică sau edilitară. Din aceste motive, autoritățile locale prahovene, pe baza unui parteneriat, au construit prima rampă ecologică de deșeurii menajere și deșeurii asimilate acestora din județ, amplasată în zona orașului Boldești-Scăieni; vechea rampă rămâne închisă. Rampa ecologică deservește, pe lângă locuitorii municipiului Ploiești, și pe cei din comunele Măgurele, Lipănești, Blejoi, Berceni, Bucov și Plopu.

Rampa îndeplinește criteriile de ecologizare: montarea de membrane geosintetice și realizarea lucrărilor de drenare și colectare a exfiltrațiilor. Pentru a oferi posibilitatea recidării deșeurilor, au fost construite unități auxiliare care se vor folosi în timpul explorării rampei.

Capacitatea totală de depozitare a rampei este de 2 milioane tone, estimându-se că vor fi procesate anual aproximativ 80.000 tone de deșeurii. Durata de funcționare a depozitului este de 25 ani, urmând ca la închiderea sa, terenul respectiv să fie redat circuitului natural.

Disfuncționalități:

- unele deșeurii provenite din industrie (solide și lichide) sunt depozitate ilegal în nord-estul și sud-estul municipiului;
- o parte din deșeurii sunt aruncate sau deversate în albiile râurilor Teleajen și Dâmbu;
- deșeurile, în special cele menajere, sunt aruncate uneori în locuri neamenajate, constituind surse de infecții.

ACȚIUNI ȘI PROIECTE PENTRU MEDIU

Unul din obiectivele de bază urmărite de administrația publică locală este protecția mediului înconjurător și reducerea gradului de poluare urbană. Pentru

realizarea unui management eficient al problemelor de mediu au fost demarate următoarele acțiuni:

- Modernizarea parcului de mașini pentru transportul public;
- Inițierea de programe pilot pentru utilizarea de combustibili ecologici;
- Obținerea unui fond nerambursabil din partea Guvernului Japoniei în cadrul programului „Grassroots Project” pentru proiectul „Citizens’ awareness of air pollution problem”. Acest proiect constă în achiziționarea echipamentului electronic necesar măsurării și afișării indicatorilor de poluare a aerului, în scopul conștientizării opiniei publice asupra poluării atmosferice și a efectelor acesteia;
- Realizarea unui proiect pentru obținerea de finanțare externă, prin programe Phare, în vederea achiziționării a 4 stații fixe și a unui laborator pentru monitorizarea continuă a calității aerului;
- Organizarea Zilei Europene “În oraș, fără mașină”, manifestare prin care Primăria Municipiului Ploiești se alătură municipalităților europene în politicile de sensibilizare a populației în privința fenomenului poluării generate de traficul auto;
- Sărbătorirea Zilei Internaționale a Mediului prin organizarea unei campanii de conștientizare a opiniei publice asupra problemelor de mediu.

Programul special de “înverzire a orașului”, inițiat de municipalitate, a însemnat amenajarea corespunzătoare a spațiilor verzi de pe raza municipiului, plantarea a peste 3600 de arbori și a 70000 de arbuști, precum și dispariția zonelor virane prin amenajarea lor ca spații verzi.

Un loc important este acordat educării populației privitor la problemele de mediu.

Pentru rezolvarea unor probleme de mediu din municipiul Ploiești, INCERP Cercetare, sucursală a SNP PETROM, în colaborare cu unități economice, autorități locale și Inspectoratul de Protecție a Mediului Ploiești a dus o politică activă de inițiere a proiectelor de mediu EcoLinks, finanțate de USAID.

Pentru reducerea poluării zonei au fost demarate patru proiecte cu finanțare externă. Două dintre acestea, respectiv „Implementarea unei tehnologii curate pentru izolarea poluării subterane cu produse

petroliere în vecinătatea rafinării Astra Română, localizată în zona de sud a municipiului Ploiești” și “Elaborarea și implementarea unui program - model de recidare / reutilizare a uleiurilor uzate în județul Prahova” au fost deja finalizate și apreciate ca proiecte model în cadrul programului EcoLinks. Un al treilea proiect, „Abordări și opțiuni pentru o producție mai puțin poluantă la o fabrică de obiecte sanitare ceramice din municipiul Ploiești, BIANCA – ROMÂNIA”, se află în curs de finalizare.

Cu cele două proiecte EcoLinks, inițiate recent de ICERP-S.A. și Dorobanțul S.A. vizând îmbunătățirea propriilor sisteme de tratare a apelor reziduale, municipiul Ploiești se situează pe primul loc în țară privind numărul proiectelor EcoLinks finanțate de Agenția de Dezvoltare Internațională a SUA (USAID).

În vederea găsirii unor soluții pentru reducerea și limitarea poluării subterane cu produse petroliere s-a obținut recent finanțarea unui proiect Phare, intitulat “Facilitarea privatizării și reorganizării societăților de petrol în zona Ploiești prin diminuarea datoriilor de mediu”.

I.1.2 Capitalul antropoc

I.1.2.1 Activitățile economice și mediul de afaceri

SITUAȚIA ECONOMICĂ A MUNICIPIULUI PLOIEȘTI

Se remarcă în economia municipiului Ploiești preponderența agenților economici mari și foarte mari în defavoarea unităților mijlocii și mici de producție și mai ales de prestări servicii. De aici, flexibilitatea redusă în adaptarea la regimul economiei de piață, implicat în asigurarea unor servicii destinate populației.

În cursul anului 2000 au funcționat aproximativ 5.210 societăți comerciale, care au realizat o cifră de afaceri de peste 1.654 miliarde EURO. Dintre acestea, 67 reprezentau contribuabili mari care au vărsat la bugetul de stat peste 613.690 EURO fiecare pentru anul 1999.

Pe ramuri de activitate situația se prezintă astfel:

PLOIEȘTI

- producție și industria prelucrătoare: 609 societăți au realizat o cifră de afaceri de aproximativ 842 milioane EURO;
- construcții: 227 societăți au realizat o cifră de afaceri de aproximativ 125 milioane EURO;
- servicii: 927 societăți au realizat o cifră de afaceri de aproximativ 145 milioane EURO;
- comerț: 3404 societăți au realizat o cifră de afaceri de 546 milioane EURO.

La capitolul export s-a realizat un volum de aproximativ 199 milioane EURO de către 153 societăți comerciale.

Din totalul societăților care au funcționat în anul 2000, micro-întreprinderile și întreprinderile mici și mijlocii au realizat un volum de afaceri de aproximativ 832 milioane EURO, adică 50% din totalul pe municipiu. Aproximativ 63% din întreprinderile mici și mijlocii care au funcționat în anul 2000 au realizat profit (în jur de 95 milioane EURO) față de 54,9% la sfârșitul anului 1999.

Investiții străine

Faptul că municipiul Ploiești este situat la mică distanță față de București și că aici există o mare concentrare a forței de muncă calificată, a făcut ca unele companii străine să realizeze că amplasarea unor investiții în acest loc s-ar face în condiții avantajoase, atât în ceea ce privește spațiile de producție, cât și resursele umane. În contextul în care atragerea investitorilor străini în municipiul Ploiești reprezintă una dintre soluțiile pentru dezvoltarea comunității locale, municipalitatea a acordat o atenție deosebită acestei probleme.

Din numărul total de societăți înregistrate în municipiul Ploiești, 730 (6,82%) sunt societăți cu participare străină la capitalul social, ele realizând o cifră de afaceri de peste 651 milioane EURO (39,51%) cu un personal de 16.300 salariați reprezentând 20,37% din totalul salariaților înregistrați la societățile ploieștene (aproximativ 80.000).

Datorită politici coerente de atragere a capitalului străin, pe teritoriul municipiului își desfășoară activitatea firme precum:

- UNILEVER - firmă internațională ale cărei produse se bucură de prestigiu în domeniu, prezentă în municipiul Ploiești din anul 1995
- odată cu preluarea fabricii de produse chimice și detergenți Dero;
- INTERBREW EFES BREWERY - rezultat din fuziunea grupului belgian INTERBREW, al doilea producător mondial de bere, și grupul EFES din Turcia. Și-a început activitatea în anul 1997, prin demararea investiției de către EFES. În prezent, cantitatea de bere îmbuteliată reprezintă aproximativ 10% din piața totală a României;
- TIMKEN - companie fondată în 1898 în Ohio, SUA, care deține la nivel mondial peste 30 de fabrici. Fabrica de rulmenți din Ploiești a devenit parte componentă a companiei în anul 1997.
- WASHINGTON GROUP INTERNATIONAL - firmă internațională de inginerie și construcții, cu mai mult de 30.000 angajați în 43 de state americane și peste 35 țări.
- COCA - COLA - fabrica a fost pusă în funcțiune în 1995 și ocupă o suprafață de 12,5 ha. Ca volum și număr de arome/ambalaj, este numărul unu în România și printre primele în Europa.
- BRITISH AMERICAN TOBACCO - lider de piață în peste 55 țări, produsele firmei aflându-se printre cele mai populare 5 mărci de țigări în 40 de țări. În anul 1997 s-a dat în funcțiune fabrica de țigarete de la Ploiești și ulterior o fabrică de procesare primară pentru industrializarea tutunului brut.
- COMPAGNIE DE DISTRIBUTION EUROPEENNE - componentă a grupului francez INTERMARCHÉ, a cincea companie din lume în domeniul distribuției de produse alimentare și nealimentare, construiește un supermarket în zona de nord a orașului.
- NEW CENTURY HOLDINGS - firmă americană, care a investit în modernizarea, extinderea și reamenajarea unui important magazin din centrul orașului;
- MAYR MELNHOF PACKAGING - cel mai mare producător mondial al ambalajelor de carton și lider european pentru cartoane ondulate.
- LUKOIL - concern rusesc care deține o importantă rezervă de petrol la nivel mondial; își desfășoară activitatea în 26 țări, fiind prezent

în industria de rafinare din Ploiești din anul 1998.

- AGIP, OMV - firme prezente în Ploiești prin proiecte de investiții în domeniul petrolier, aflate în diverse stadii de evoluție.
- EUROPHARM - firmă româno-americană specializată în producerea și distribuția medicamentelor.

AGRICULTURA

Deși municipiul Ploiești este situat într-o zonă în care agricultura, legumicultura, pomicultura, viticultura și zootehnia reprezintă activități economice importante, pe teritoriul lui sunt amplasate doar câteva unități de colectare și depozitare a produselor agricole. Suprafața agricolă este redusă, de 2219 ha repartizate astfel: 91,8% teren arabil, 6,7% pășuni și 1,5% altele.

Atât în oraș cât și zona periurbană există capacități de prelucrare a producției agricole pe următoarele profile: morărit și panificație, centru de vinificație, fabricarea uleiului, prelucrarea laptelui, abatorizarea și fabricarea preparatelor din carne.

INDUSTRIA

Municipiul Ploiești ocupă primul loc după București în privința valorii producției industriale realizate. Principalele ramuri industriale sunt bine reprezentate la nivelul municipiului Ploiești. Aici funcționează agenți economici de importanță națională și internațională, repartizați pe domenii de activitate astfel:

Industria petrolieră:

- Rafinare la: SNP PETROM S.A. - Sucursala PETROBRAZI S.A. Brazi, S.C. PETROTEL-LUKOIL S.A. Ploiești, S.C. ASTRA ROMÂNĂ S.A. Ploiești, S.C. ROMPETROL RAFINARE - Rafinăria VEGA S.A. Ploiești;
- Transport țiței și produse petroliere finite prin conducte: S.C. CONPET S.A. Ploiești, SNP PETROM S.A. - PETROTRANS S.A. Ploiești;
- Utilaje și extracție, foraj chimic și petrochimic: S.C. UPETROM S.A. Ploiești,

UZUC S.A. Ploiești, S.C. UZTEL S.A. Ploiești;

- Construcție de pompe și conducte de petrol: S.C. CIPROM S.A. Ploiești, INSPET S.A. Ploiești;
- Cercetare și proiectare în domeniul petrolier: SNP PETROM S.A. - Sucursala INCERP Cercetare Ploiești, IPIP S.A. Ploiești, ICERP S.A. Ploiești, S.C. PETROSTAR S.A. Ploiești, ICUP Ploiești.

Industria constructoare de mașini:

- Mașini unelte: S.C. UPETROM S.A. Ploiești;
- Echipament tehnologic, de ridicat, echipament de construcție: S.C. UBEMAR S.A. Ploiești, „24 IANUARIE” S.A. Ploiești, S.C. TROMET S.A. Ploiești, UZINA MECANICĂ Ploiești;
- Echipamente de automatizare: AMPLO S.A. Ploiești;

Industria materialelor de construcții:

- S.C. FEREMAIL S.A. Ploiești

Industria ceramică:

- S.C. BIANCA ROMANIA S.R.L. Ploiești

Industria chimică:

- Alte produse: S.C. PROGRESUL S.A. Ploiești;

Industria textilă:

- S.C. DOROBANȚUL S.A. Ploiești;

CONSTRUCȚIILE

Pe teritoriul municipiului sunt numeroase baze de construcții civile și industriale – majoritatea desprinse din fostele întreprinderi de construcții. Ponderea dominantă în acest domeniu o au următorii agenți economici: MONTICOR INDUSTRY SA, COMREP SA, ROMCONSTRUCT SA, NOVAINVEST SA,

PLOIEȘTI

CONSTIL SA, INDSEV SRL. Activitatea de construcții pe teritoriul municipiului se află în continuă dezvoltare și diversificare, atât în sfera industriei cât și a construcțiilor civile și edilitare.

TRANSPORTURILE**Transportul rutier**

Municipiul Ploiești reprezintă un nod important în rețeaua de drumuri naționale, județene și comunale; este situat la intersecția direcțiilor Nord - Sud și Est - Vest, respectiv Transilvania - București (Dunăre sau Marea Neagră) și Moldova - Oltenia (legătură subcarpatică). Toată această rețea radial inelară este situată nu numai pe teritoriul municipiului, ci și pe cel al comunelor din zona periurbană.

Parcul total de vehicule înregistrate în municipiul Ploiești era la sfârșitul anului 2001 de aproximativ 72.000 din care:

- pentru persoane fizice 48.000 vehicule
- pentru persoane juridice 24.000 vehicule

Transportul în comun local

Regia Autonomă Transport Ploiești (RATP) asigură transportul în comun local, volumul total al călătoriilor transportați în medie pe zi fiind de 300.000 călători.

La sfârșitul anului 2001 RATP dispunea de un parc format din 141 autobuze, 38 tramvaie și 7 troleibuze cu o uzură medie de 114,4%, 69,1% și respectiv 38,4%.

Îmbunătățirea transportului în comun din municipiul Ploiești face obiectul unui program care a urmărit pe de-o parte modernizarea parcului de vehicule din dotarea R.A.T.P., iar pe de altă parte îmbunătățirea serviciilor și implicit reducerea subvențiilor alocate din bugetul local acestei activități. Aliniindu-se normelor și cerințelor europene privind modernizarea și disciplinarea traficului mijloacelor de transport în comun, RATP a pus la punct primul sistem de monitorizare electronică prin satelit a autobuzelor, tramvaielor și a troleibuzelor. Sistemul îmbunătățește calitativ serviciile regiei prestate către populație.

Transportul în comun interurban

Spre teritoriul periurban și restul județului, transportul se realizează prin operatori privați, cu plecări din stațiile de transfer: Gara de Sud, Gara de Vest, Ștrandului - Obor, Spitalul Județean și Podul Înalt.

Disfuncționalități ale transportului în comun (local și interurban)

- traseele corespunzătoare transportului în comun tranzițază zona centrală a orașului, aglomerând arterele principale la orele de vârf (în special);
- număr insuficient de mijloace de transport pe unele trasee și intervale orare mari între curse;
- parcul auto este format în mare parte din autobuze vechi care poluează mediul înconjurător;
- zone care nu sunt deservite datorită configurațiilor străzilor.

Transportul feroviar

Municipiul Ploiești s-a dezvoltat în interiorul unei centuri de cale ferată, fiind un nod feroviar foarte important, care asigură legătura între București, Transilvania și Moldova. Magistralele CF ce tranzițază municipiul Ploiești sunt duble și electrificate, la acestea adăugându-se și liniile secundare spre Măneciu, Urziceni, Târgoviște, Ploeni.

Pe teritoriul municipiului sunt mai multe stații, atât pentru traficul de călători (Ploiești - Sud, Ploiești - Vest, Ploiești - Nord, Ploiești - Est I și Est II, Ghighiu), cât și pentru cel industrial și de mărfuri (inclusiv triajele Sud, Ghighiu, Crâng, Ploiești - Triaj).

Poștă și telecomunicații

În municipiul Ploiești există 24 unități poștale, cu o gamă largă de servicii poștale tradiționale, servicii de poștă rapidă, servicii de vânzare prin poștă precum și servicii electronice. Eficiența serviciilor prestate a crescut prin informatizarea oficiilor poștale.

Numărul abonaților la serviciul telefonic cu plată în anul 2000 a fost de 81.727. În perioada 1996-2000 s-a constatat o creștere continuă a numărului de abonați la serviciul de telefonie fixă și mobilă, precum și modernizarea centralelor telefonice.

TURISMUL

Baza hotelieră

Baza hotelieră a municipiului Ploiești este constituită din următoarele hoteluri:

- Hotel "Turist", dasat de trei stele, capacitate de cazare de 80 locuri;
- Hotel "Central", dasat de două stele, capacitate de cazare de 237 locuri;
- Hotel "Prahova" dasat de o stea, capacitate de cazare de 232 locuri.

Pe lângă acestea, municipiul Ploiești dispune și de un număr de pensiuni care pot asigura și cazare.

În anul 1999 la nivelul municipiului au fost cazate în hoteluri aproximativ 24.000 persoane, dintre care 4.500 turiști străini.

Instituțiile specializate în turism în municipiul Ploiești sunt: S.C.T.H.R. Prahova, ONIRO TOUR OPERATOR ROMÂNIA, Agenția PASSION SRL, Agenția teritorială a Taberelor și Turismului Școlar Prahova, Agenția OFFERO TOURS, Agenția SIRIUS SRL, Agenția VALAHIA TOUR.

COMERȚUL

Activitatea de comerț realizată pe teritoriul municipiului este în continuă ofensivă, atât ca număr de unități cât și ca diversitate de produse. O parte din unitățile comerciale s-au modernizat sau sunt în curs de modernizare.

Comerțul stradal, haotic și agresiv, este în curs de reorganizare. Astfel, în cadrul programului de dezvoltare urbanistică, s-a demarat elaborarea unor standarde locale de arhitectură urbană și disciplină în utilizarea domeniului public, prin care să se realizeze zone igienice și civilizate de comerț stradal.

Situația arhitecturală a celor mai multe dintre zonele publice ale municipiului Ploiești, ca și sesizările primite

de-a lungul timpului din partea cetățenilor, au dus la proiectarea unui sistem unitar de modernizare a comerțului stradal. Acesta restrânge amplasamentele cu activități de comerț stradal, urmărind înlăturarea de pe domeniul public a construcțiilor învechite (chioșcuri, tarabe) și a comerțului ilicit. În zona centrală este în curs de organizare o zonă pietonală, cu un înalt nivel urbanistic, care va permite practicarea unui comerț civilizată.

DINAMICA ÎNTREPRINDERILOR MICI ȘI MIJLOCII

Dezvoltarea unui sector privat dinamic și puternic, capabil să facă față cerințelor economiei de piață, constituie un punct central al strategiei de dezvoltare locală. Fiind un sector economic important, creator de noi locuri de muncă în sectoare de activitate supuse unor transformări structurale ample, întreprinderile mici și mijlocii (I.M.M.) contribuie la stabilitatea socială a zonei.

La sfârșitul anului 1999, în municipiul Ploiești, 3.765 de societăți comerciale îndeplineau criteriile impuse de Legea 133/1999 pentru a fi încadrate ca I.M.M. Cu un capital de aproximativ 51 milioane EURO (14,84% din totalul pe județ), acestea au realizat un volum de afaceri de 485 milioane EURO (27,11% din totalul pe județ).

Din analiza repartiției pe ramuri de activitate, se constată că peste 50% din I.M.M. - uri își desfășoară activitatea în domeniul comerțului cu ridicata și cu amănuntul, numărul celor cu activitate de producție și prelucrare a materiilor prime fiind destul de mic în raport cu numărul total (aproximativ 12%). De asemenea, se constată că în sfera serviciilor activează un număr destul de mic de I.M.M.-uri, cel mai bine fiind reprezentate serviciile din domeniul informatic, proiectării și al publicității (aproximativ 7,6%).

Populația ocupată în cadrul acestor I.M.M.-uri a fost de aproximativ 44.000 de salariați, reprezentând aproximativ 22% din totalul populației ocupate la nivelul județului Prahova (populație ocupată în cadrul societăților comerciale din județ).

Problema principală cu care se confruntă întreprinderile mici și mijlocii în existența lor este lipsa de informare, care generează dificultăți în găsirea resurselor de capital pentru începerea și dezvoltarea

PLOIEȘTI

activități, obținerea de spații tehnologice și comerciale, dotarea cu utilaje, obținerea unui nivel de capitalizare care să garanteze funcționarea curentă, formarea unui personal specializat.

I.1.2.2 Organizare spațială

ÎNSCRIEREA ÎN TERITORIUL

Caracterizare geotehnică

Suprafața teritoriului, atât a municipiului cât și a localităților limitrofe (cu extindere spre nord până la Blejoi, spre sud până la Brazi, spre est până la Berceni și spre vest până la Buda) prezintă următoarele caracteristici:

- suprafață plană ușor înclinată de la nord-vest către sud-est, dar perfect stabilă;
- terenul de fundare este considerat ca teren "foarte bun";
- riscul de inundabilitate al pârâului Dâmbu are cauze care pot fi înlăturate prin regularizarea și reprofilarea traseului atât pe teritoriul municipiului, dar și în amonte și aval.

Încadrarea în rețeaua de localități

Municipiul Ploiești:

- reședință a județului Prahova;
- centru de dezvoltare de importanță județeană;
- funcțiune social - economică complexă, cu dotări publice terțiare de nivel județean și interjudețean;
- populația prognozată pentru anul 2020 este de 300.000 locuitori;
- centru polarizator al localităților din sudul județului.

Zona periurbană:

Zona periurbană a municipiului cuprinde următoarele comune: Blejoi, Bucov, Berceni, Bărcănești, Brazi, Târgșoru Vechi, Ariceștii Rahtivani, Păulești. Acestea,

pentru anumite probleme, precum poluarea și traficul, li se poate alătura și comuna Valea Călugărească.

Se apreciază că în zona periurbană populația va fi de aproximativ 70.000 locuitori în anul 2020.

Profil economic:

- agricol: comunele Ariceștii Rahtivani, Târgșoru Vechi, Bărcănești
- mixt : comunele Blejoi, Bucov, Berceni, Valea Călugărească, Păulești
- industrial: Brazi

Încadrarea în teritoriul administrativ

Municipiul: Teritoriul municipiului Ploiești constituie trupul principal al intravilanului de pe teritoriul administrativ propriu.

Zona periurbană: Pe teritoriile administrative ale comunelor din periurban trupurile intravilanului cuprind în afara localităților (sate) și obiective industriale, edilitare, speciale, etc.

Disfuncționalități:

Relații în teritoriu

- Presiuni ale teritoriului intravilan municipal de extindere în teritoriile comunelor din periurban;
- Colaborarea incipientă pentru relații de parteneriat între administrația locală a municipiului și cele ale comunelor înconjurătoare, în gestionarea problemelor de interes comun, în vederea dezvoltării armonioase a aglomerației urbane; în prezent municipiul Ploiești realizează parteneriate cu comunele Blejoi și Bucov pentru construcția de locuințe și, respectiv, pentru administrarea parcului cu același nume;
- Inexistența cadastrului intravilan și extravilan atât pentru municipiu, cât și pentru zona periurbană;
- Teritoriul administrativ al municipiului este redus atât ca suprafață, cât și ca posibilități de extindere a unor zone funcționale necesare dezvoltării municipiului;

- Majoritatea teritoriului extravilan (nu numai al municipiului ci și al celorlalte comune) este străbătut de rețele tehnico-edilitare aeriene, supraterane și subterane în toate direcțiile, afectând posibilitățile de fructificare a terenurilor.

Aspectul general al localității

- Aspect neomogen și necontrolat al aglomerației urbane în mijlocul căruia este situat municipiul;
- Dezechilibre între zonele nou construite și cele existente din toate punctele de vedere: confort, echipare tehnico-edilitară, dotare, stare, regim de înălțime, condiții de viață;
- Dezvoltare/construire necontrolată în special la periferia municipiului și continuată în zona periurbană;
- Insuficiența spațiilor publice în zonele de locuit (în special cele cu densități mari) dintre care enumerăm: locuri de joacă, terenuri de sport, locuri de parcare, spații plantate, spații pentru recreere;
- Insuficiența dotării cu utilități în cartierele Mitică Apostol, Bereasca, Râfov;
- Încorsetarea din toate direcțiile a municipiului de către centura de căi ferate, centura de rețele subterane, supraterane și aeriene, zonele și platformele industriale, agresivitatea extinderii localităților din periurban;
- Densitatea ridicată a construcțiilor din zona centrală nu facilitează realizarea obiectivelor de interes public;
- Existența, atât în zona centrală cât și în zonele de locuit, a unor activități economice incompatibile atât cu locuirea, cât și cu destinarea unor terenuri pentru depozitare, baze de construcții, întreprinderi, etc.

- Lipsa unor legături directe între multe zone funcționale.

REȚEAUA STRADALĂ ȘI TRANSPORTUL

Rețeaua stradală a municipiului Ploiești are o structură radial – concentrică și s-a dezvoltat având la bază rețeaua de drumuri naționale, județene și comunale care îl traversează.

Trama stradală existentă este formată din peste 800 de străzi cu o lungime totală de 324 km.

Disfuncționalități:

- ponderea în rețea a străzilor de categoria a III, cu două benzi de circulație, care nu mai corespund din punct de vedere al capacității de circulație;
- lipsa unei legături directe pe relația sud-vest, precum și a unei variante ocolitoare pentru zona centrală;
- intersecții de nivel, neamenajate, creând blocaje ale traficului, în special în orele de vârf;
- lipsa unor pasaje denivelate în nodurile rutiere importante sau la traversările căilor ferate existente;
- sisteme rutiere necorespunzătoare (îmbrăcămiți asfaltice sau din beton de ciment degradate);
- lipsa pistelor pentru bicicliști și a spațiilor verzi adiacente carosabilului;
- traficul greu și de tranzit se desfășoară în mare parte prin zona centrală;
- lipsa traseelor pietonale către zonele de agrement Bucov și Păulești.

ZONIFICARE FUNCȚIONALĂ

Bilanțul suprafețelor zonelor funcționale din intravilanul existent și bilanțul teritorial propus pentru anul 2020 (conform P.U.G)

Zone funcționale	1999 ha	1999 %	2020 ha	2020 %
Zonă centrală și alte funcțiuni complexe de interes public	114,39	3,19	370,8	7,2
Zone de locuințe și funcțiuni complementare	1.494,40	41,74	1507,3	29,1
Zone de unități industriale, depozite și construcții	925,43	25,85	1146,9	22,2
Zona de unități agricole	29,12	0,81	27,2	0,5
Zona de parcuri, recreere și sport	108,58	3,03	433,0	8,4
Zona de gospodărie comunală	91,79	2,56	138,3	2,7
Zone de echipare teritorială:	430,41	12,02	843,0	16,3
• Căi de comunicație rutieră;	165,33	4,62	343,0	6,7
• Căi ferate;	221,37	6,18	266,0	5,1
• Construcții aferente rețele edilitare	43,71	1,22	234	4,5
Zone cu destinație specială	118,24	3,30	131,1	2,5
Alte zone din care :	268,40	7,50	575,0	11,1
• Ape	14,94	0,42	26,4	0,5
• Zone agricole și rețele	-	-	548,6	10,6
• Neconstruit	220,13	6,15	-	-
• Păduri	33,33	0,93	-	-
Total intravilan	3580,76	100,00	5172,6	100,00

Disfuncționalități:

- Lipsa unei evidențe precise a tipului de proprietate a terenurilor și în special a celor aparținând domeniului privat al administrației locale sau centrale;
- Lipsa terenurilor libere, în special în zona centrală, pentru amplasarea obiectivelor de utilitate publică;
- Incintele multor agenți economici sunt nesistemizate sau neamenajate judicios;
- Terenuri degradate de poluarea solului și subsolului, având o fertilitate scăzută.

LOCUIREA

Mediul construit

Pe teritoriul municipiului fondul locativ este constituit din 87.547 locuințe, din care 96% sunt locuințe din fonduri private și alte fonduri. Suprafața totală a fondului locativ este de 2.967.605 mp.

Starea dărilor de locuit se prezintă astfel:

- foarte bună (aproximativ 15%);
- bună (aproximativ 25%);

- mediocră (aproximativ 50%);
- rea (aproximativ 10 %).

În ceea ce privește programul de construcții de locuințe, municipalitatea s-a preocupat de creșterea numărului de locuințe cu caracter social și locuințe de serviciu în toate zonele municipiului Ploiești. În parteneriat cu Consiliul Județean Prahova și Agenția Națională de Locuințe, s-a inițiat construirea unui cartier rezidențial în zona de Nord a municipiului Ploiești - cartierul CARINO. Acest proiect va asigura construirea a 600 de locuințe pe o suprafață de circa 60 de hectare, din care 80 de locuințe vor fi amplasate pe terenul proprietate al municipiului Ploiești. Consiliul Local al Municipiului Ploiești va asigura viabilizarea terenului, iar la susținerea financiară a infrastructurii vor participa Consiliul Județean Prahova, S.C. Electrica S.A., S.C. Distrigaz S.A., S.C. Apa Nova S.A., Ministerul Lucrărilor Publice, Transporturilor și Locuinței (fondul special al drumurilor).

Disfuncționalități:

- Zone compacte cu dădii construite din materiale nedurabile și în stare avansată de uzură;
- Procent ridicat de locuințe necorespunzătoare ca stare, situate atât în blocuri, cât și individual;
- Moștenirea constituită din numărul mare al apartamentelor de categoriile de confort 2, 3 și 4;
- Aproape o treime din locuințele individuale nu sunt racordate la canalizare sau nu au baie în dădire;
- Suprafața locuibilă / persoană sub cea necesară;
- Zone de locuit situate în imediata apropiere a căilor ferate expuse la zgomot și trepidatii;
- Lipsa amenajărilor minimale proprii unor zone de locuit cu densitate mare: locuri de joacă pentru copii, locuri de parcare, amenajări pentru recreere, sport, etc;

INFRASTRUCTURA EDILITARĂ

Disfuncționalități:

Alimentarea cu apă

- Puțuri echipate necorespunzător;
- Volumul rezervoarelor de apă insuficient;
- Zone de protecție sanitară insuficiente – o parte dintre acestea sunt prevăzute în proiectele actuale ale municipiității (cartier CARINO);
- Rețeaua de distribuție prezintă un grad ridicat de uzură și secțiuni obturate, provocând pierderi mari.

Canalizarea

- Absența canalizării în anumite zone provoacă disconfort edilitar;
- Rețeaua de canalizare este în mare măsură subdimensionată;
- Stația de epurare municipală este fundamental depășită;
- Stațiile de preepurare și epurare a industriei au în general o funcționare neuniformă, evacuând poluanți interziși în canalizarea existentă.

Pârâul Dâmbu

- Pericol de inundare;
- Sursă de poluare;
- Albia pârâului a devenit loc de depozitat gunoaiele.

Alimentarea cu energie electrică

- Suprafețe mari de teren ocupate de rețelele aeriene existente în teritoriul intravilan și periurban;
- Neutilizarea surselor de energie neconvențională.

Alimentarea cu energie termică

- Echiparea necorespunzătoare și învechită a unor puncte termice;
- Canale termice degradate sau inundate;
- Asigurarea apei calde menajere în regim de restricții.

Alimentarea cu gaze naturale

- Scăderea presiunii în rețeaua orășenească de distribuție;
- Rețelele învechite cu pierderi și pericol de explozii.

Rețeaua de telefonie fixă

- Rețelele subterane supuse coroziunii și cu un grad ridicat de uzură.

Rețelele de transportare a produselor petroliere

- Rețeaua de transportare a produselor petroliere și gaze încorsetează municipiul;
- Traversarea zonelor cuprinse în intravilan;
- Grad ridicat de uzură; scurgeri de produse petroliere în pământ;
- Zone de protecție neasigurate.

ZONE EXPUSE LA RISCURI NATURALE ȘI ANTROPICE

Pe teritoriul municipiului Ploiești pot fi considerate elemente de risc natural inundațiile cauzate de revărsarea pârâului Dâmbu, în cazul producerii de ploi abundente, precum și situarea municipiului în zonă seismică de grad 8.

Datorită caracteristicii sale de oraș puternic industrializat, se poate constata că teritoriul municipiului este potențial expus la riscuri antropice – explozii, incendii și poluare.

I.1.3 Capitalul social

I.1.3.1 Structura și dinamica populației*Numărul de locuitori*

La 1 iulie 2001 populația municipiului Ploiești era de 248.399 locuitori, din care 118.142 de sex masculin (ponderea în județ fiind de 28,5%), respectiv 130.257 de sex feminin (29,6%).

Date demografice

Populația municipiului a evoluat de la 56.460 la recensământul din decembrie 1912 la 252.715 locuitori la cel din ianuarie 1992.

La data de 1 ianuarie 2001 s-au înregistrat 1827 născuți vii (23,6% din totalul născuților vii pe județ), 2262 decese (22,9%), 33 decese sub vârsta de un an (17,7%), 1554 căsătorii (32,1%), și 401 divorțuri (42,2%). Față de anul precedent se constată o scădere a numărului de născuți vii, căsătorii și divorțuri precum și o creștere a numărului de decese.

Pe grupe de vârstă, în anul 2001, situația se prezintă astfel:

- 0-14 ani : 37.808 persoane
- 15-19 ani: 18.061 persoane
- 20-39 ani: 80.462 persoane
- 40-59 ani: 70.062 persoane
- peste 60 ani: 60.722 persoane

Numărul șomerilor înregistrați în plată, cu domiciliul în Ploiești la sfârșitul lunii decembrie 2001 era de 6554 persoane, reprezentând 23,2% din numărul șomerilor înregistrați la nivel județean, din care 3872 femei (58,2% din numărul total al șomerilor din municipiu).

În structura populației, cu privire la naționalități și culte religioase, cea mai mare parte a populației este de naționalitate română (98,2%) și religie ortodoxă (97,6%).

Dezechilibre sociale și demografice

- Evoluția demografică negativă;
- Sporul natural negativ;
- Sporul migrator în scădere;
- Scăderea ponderii populației active și ocupate din populația totală;
- Îmbătrânirea populației;
- Mortalitatea accentuată.

I.1.3.2 Conviețuirea etniilor

Marea majoritate a populației municipiului este formată din români (98,2% conform recensământului din ianuarie 1992), alături de care conviețuiesc următoarele naționalități: 1,42% rromi; 0,14% maghiari; 0,09% germani; 0,03% evrei; 0,02% greci; 0,07% alte naționalități.

La nivelul administrației locale au fost numiți un consilier și un expert pe probleme de rromi pentru integrarea comunitară a acestei etnii. Pentru dezvoltarea relațiilor multietnice administrația locală, în parteneriat cu organizații non-guvernamentale de specialitate, a depus spre finanțare o serie de proiecte precum:

- "Fără prejudecăți", proiect propus în parteneriat cu Asociația Casa Rromilor, al cărui scop este îmbunătățirea relațiilor între copiii care aparțin unor grupuri etnice diferite;
- „Start egal”, proiect propus în parteneriat cu Agenția de Dezvoltare Economică EURODEC și Asociația Casa Rromilor; obiectivul urmărit este crearea unui birou care să faciliteze comunităților de rromi accesul la informațiile și serviciile publice absolut necesare.

I.1.3.3 Forța de muncă în Municipiul Ploiești

După anii 1990 numărul locurilor de muncă din municipiul Ploiești a fost în continuă scădere, situație prevăzută și pentru viitorul apropiat.

Industria - nefiind singura, dar având cel mai mare aport - a determinat diminuarea ofertei de muncă prin privatizare, re tehnologizare și restructurare, nu numai în Ploiești, ci în toată țara.

Este hazardată prognoza evoluției locurilor de muncă, dar tendințe de revigorare și stabilizare în anumite ramuri sau unități se fac vizibile în prezent. La dedinul locurilor de muncă din industrie, se contrapune creșterea numărului salariaților din ramurile construcții și prestări servicii.

La 31 decembrie 2001 numărul mediu total de salariați în municipiul Ploiești era de 90.583, iar numărul de șomeri înregistrați era de 6554 persoane, dintre care, 2682 bărbați și 3872 femei.

Repartizarea locurilor de muncă pe sectoare de activitate se prezintă astfel:

- sector primar (agricultură și minieră): 3,8%
- sector secundar (industria prelucrătoare și construcții): 50,2%
- sector terțiar (transporturi, comerț, turism, învățământ, cultură, sănătate, etc.): 46,0%

I.1.3.4 Protecția socială

Administrația locală ploieșteană acordă protecției sociale un rol deosebit. Obiectivul principal în domeniul protecției sociale este creșterea și diversificarea formelor de protecție socială, îndeosebi pentru categoriile defavorizate ale populației (persoane cu handicap, vârstnici fără venituri sau cu venituri mici, vârstnici bolnavi, persoanele cu mulți copii și cu venituri reduse sau fără venit).

Reconversia forței de muncă contribuie activ la diminuarea șomajului prin cursurile de calificare-recalificare și perfecționare pentru adulți, activitate desfășurată prin Centrul de Formare Profesională din cadrul Agenției pentru Ocupare și Formare Profesională Prahova.

Persoane cu handicap

Numărul înregistrat al persoanelor cu handicap din municipiul Ploiești este de 3605 din care 758 de grad I, 2532 de grad II și 315 de grad III.

Persoane cu venituri reduse sau fără venit

În perioada iunie 2000 - mai 2001 ajutoarele sociale acordate în conformitate cu Legea nr. 67/1995 au fost în valoare de 85.916 EURO.

PLOIEȘTI

În municipiul Ploiești cantina de ajutor social deservește 400 de persoane, dintre care 40 sunt în imposibilitate de a se deplasa și beneficiază de transportul gratuit al hranei la domiciliu.

Pensionari

Pentru creșterea standardului de viață al pensionarilor municipiul a luat o serie de măsuri, cum ar fi:

- Acordarea de călătorii gratuite lunar pensionarilor în vârstă de peste 70 de ani;
- Acordarea unui anumit număr de bilete gratuite și subvenționarea unui anumit număr de bilete lunar pentru persoanele vârstnice cu pensii sociale cuprinse între anumite cantități;
- Reducerea impozitului pe dădiri și pe teren cu 50% pentru pensionarii cu venituri reduse;
- Amenajarea unui spațiu comercial care asigură vânzarea produselor agroalimentare către pensionari la prețuri cât mai mici.

Minori

Minorii aflați în dificultate (orfani, copii ai străzii, copii abandonați, copii instituționalizați, copii proveniți din familii dezorganizate, copii maltratați, copii încredințați unuia dintre părinți prin divorțul acestora sau copii cu handicap) beneficiază și ei de măsuri de ocrotire și de asistență, cum ar fi:

- Administrarea bunurilor mobile și imobile, asigurarea protecției prin stabilirea de tutelă și curatelă, precum și urmărirea frecvenței cursurilor școlare, a situației școlare și crearea unui posibil loc de muncă pentru copiii orfani;
- Acordarea hranei zilnice gratuite pentru copiii orfani;
- Adăpostirea copiilor străzii în spațiile construite și dotate special, cum este Centrul de zi și de noapte "Sfânta Cristina" creat printr-un parteneriat între Primăria Municipiului Ploiești și Organizația Umanitară "Concordia";
- Amenajarea unor centre de plasament: Centrul de plasament nr.1, Casa "Alexandra", Casa "Austria", Centrul de Plasament nr. 2 (pentru copiii cu handicap ușor);

- Înființarea complexului social "Orașul Copiilor - Concordia" destinat pregătirii sociale și profesionale a copiilor abandonați. Complexul cuprinde 4 locuințe de tip semi-familial cu o capacitate de 24 de locuri fiecare, o clădire administrativă (sală de ședințe, spălătorie, magazie, bucătărie), amfiteatru, sală de sport și festivități, teren de fotbal, teren de baschet, handbal, grădină de legume, centrală termică proprie, magazii pentru alimente și materiale. Valoarea totală a investiției se ridică la 1 891 000 Euro.

I.1.3.5 Sănătate

În municipiul Ploiești există următoarea rețea sanitară: 5 spitale (Județean, Municipal nr.1, Municipal nr.2, Obstetrică-Ginecologie și Boli Infecțioase); policlinici transformate în ambulatorii de specialitate ale spitalelor; Centrul de Diagnostic și tratament Cîna, Centrul Medical Praga; centrul de transfuzie sanguină; serviciul județean de ambulanță; laboratorul de sănătate mintală; policlinica cu plată; policlinici particulare (11); cabinete medicale particulare (85) farmacii (70); depozite farmaceutice (9); medici de familie (110); medici specialiști (368); cadre medii (1627).

În incinta secției de boli infecțioase a Spitalului Județean a fost amenajat un cabinet stomatologic pentru tratarea persoanelor infectate cu HIV.

Din punct de vedere al preocupării Ministerului Sănătății și Familiei pentru procurarea aparaturii de înaltă performanță, trebuie remarcate eforturile forurilor medicale locale pentru achiziționarea și punerea în funcțiune a unui computer tomograf la Spitalul Județean Ploiești, eveniment petrecut la sfârșitul anului 1998.

Starea actuală de sănătate este o consecință a reducerii în temeni reali a fondurilor pentru sănătate alocate de stat cât și din bugetul familiei, disconfortul psihic generat de șomaj, insecuritate socială, standard de viață scăzut, creșterea consumului de tutun, alcool și droguri și reforma relativ lentă a serviciilor de sănătate.

În privința cauzelor deceselor generale, pe primul loc se situează bolile aparatului circulator (59,2% din total), locul al doilea fiind ocupat de afecțiunile tumorale (19,3%), următoarea cauză de deces fiind determinată

de boli ale aparatului respirator, și în continuare, în ordine: boli ale aparatului digestiv, leziuni traumatice și otrăviri, boli infecto-parazitare și afecțiuni ale aparatului genito-urinar.

Disfuncționalități:

- procurarea fondurilor necesare asigurării cu medicamente în regim de compensare și gratuitate;
- acoperirea cheltuielilor curente ale unităților medicale.

I.1.3.6 Educație

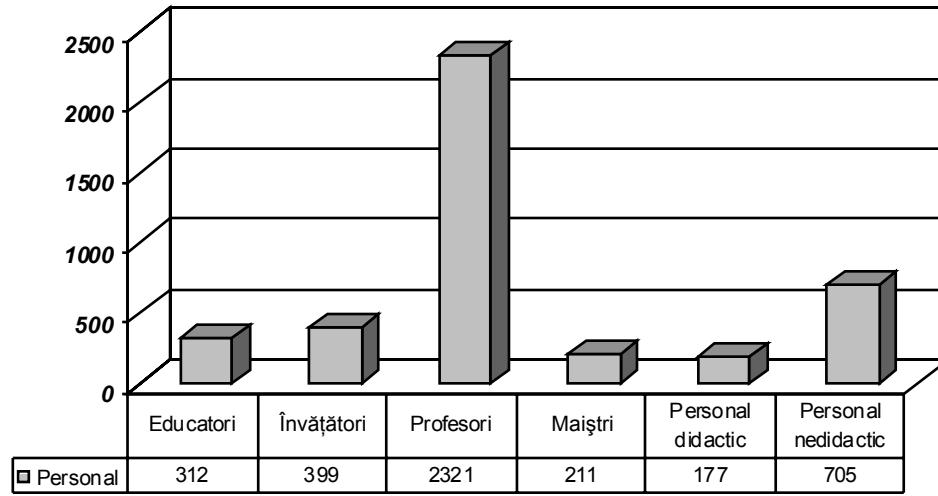
EVALUAREA SISTEMULUI DE ÎNVĂȚĂMÂNT PREUNIVERSITAR

Educația formală și non-formală a tinerilor se realizează în municipiul Ploiești în instituții de învățământ, cultură și artă, prin mijloace de informare, comunicare și acțiune specifice.

Rețeaua școlară, prezentată comparativ anul școlar 1999-2000 și 2000-2001, se prezintă astfel:

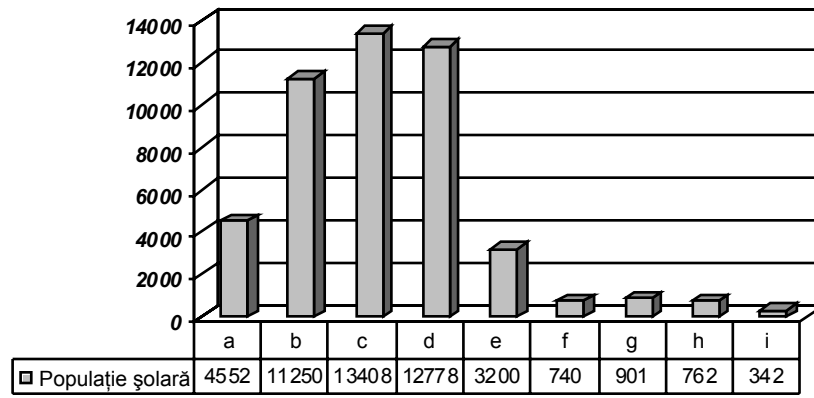
FORMA DE ÎNVĂȚĂMÂNT	1999-2000		2000-2001	
	Nr. unități	Nr. elevi	Nr. unități	Nr. elevi
Învățământ preșcolar	45 grădinițe	4447 preșcolari	45 grădinițe	4552 preșcolari
Învățământ primar școli I-IV	1 școală	50 elevi	1 școală	50 elevi
Învățământ gimnazial școli I-VIII	29 școli	25929 elevi	29 școli	24608 elevi
Învățământ liceal:	17 licee	12071 elevi	17 licee	12778 elevi
- Teoretic		5842 elevi		5740 elevi
- Tehnic		3028 elevi		4505 elevi
- Economic administrativ		824 elevi		585 elevi
- Infomatică		986 elevi		691 elevi
- Sport		142 elevi		121 elevi
- Pedagogic		526 elevi		410 elevi
- Muzică și arte plastice		232 elevi		252 elevi
- Militar		491 elevi		474 elevi
Învățământ profesional	10 unități	3266 elevi	11 unități	3200 elevi
Învățământ de ucenici	5 unități	950 elevi	5 unități	740 elevi
Învățământ postliceal	5 unități	1061 elevi	5 unități	901 elevi
Învățământ de maiștri	6 unități	679 elevi	6 unități	762 elevi
Învățământ special	2 unități	362 elevi	2 unități	342 elevi

RESURSE UMANE



Populație școlară - total: 47.933 2000-2001

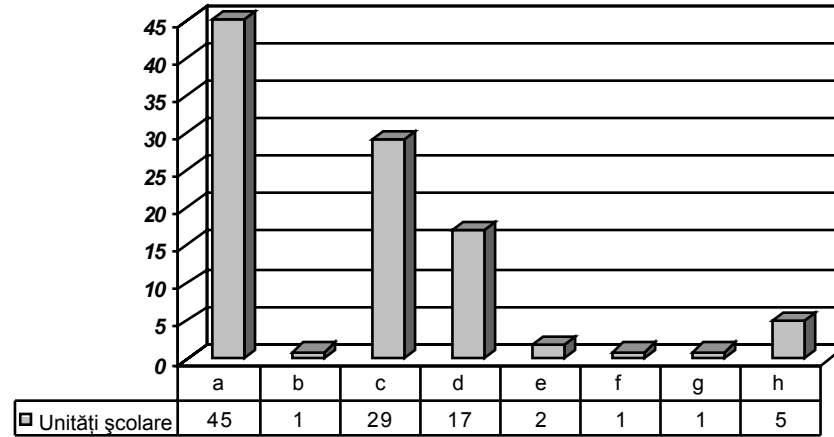
- a) Învățământ preșcolar 4.552 preșcolari
- b) Învățământ primar 11.250 elevi
- c) Învățământ gimnazial 13.408 elevi
- d) Învățământ liceal 12.778 elevi
- e) Învățământ profesional 3.200 elevi
- f) Învățământ de ucenici 740 elevi
- g) Învățământ postliceal 901 elevi
- h) Învățământ de maiștri 762 elevi
- i) Învățământ special 342 elevi



RESURSE MATERIALE

Unități școlare

a) Grădinițe	45
b) Școli I-IV	1
c) Școli I-VIII	29
d) Licee și grupuri școlare	17
e) Învățământ special	2
f) Cluburi sportive	1
g) Cluburi ale copiilor și elevilor	1
h) Centre logopedice	5



Performanțele școlare, artistice și sportive ale elevilor ploieșteni sunt argumentate de numeroasele premii și mențiuni obținute la olimpiade și concursuri naționale și internaționale. Pentru sprijinirea și impulsarea acestor tineri a fost creată Fundația Municipală Cultural-Artistică și Civilă „Exceelența 21”.

În vederea dezvoltării sistemului educațional, au fost create parteneriate între școli ploieștene și diverse instituții internaționale (UNESCO, GLOB, CISCO SUA, BCLE al Serviciului Cultural francez, etc.).

Disfuncționalități:

- insuficiența spațiilor de învățământ (la școlile 2,5,9);
- insuficiența dotării cu calculatoare și a conectării la Internet a școlilor;
- dotarea relativ scăzută a fondului de carte din bibliotecile școlare;
- securitatea redusă a elevilor, în special în jurul unităților școlare.

SISTEMUL DE ÎNVĂȚĂMÂNT UNIVERSITAR ȘI POSTUNIVERSITAR

Universitatea Petrol – Gaze, formă de învățământ cu tradiție în domeniul industriei petroliere, cu specializări recunoscute de Uniunea Europeană a Inginerilor, cuprinde în prezent 4 facultăți:

1. Facultatea de foraj (curs zi);
2. Facultatea de tehnologia prelucrării petrolului și a gazelor (curs zi și seral);
3. Facultatea de inginerie mecanică și electrică (curs zi);
4. Facultatea de litere și științe, cu două colegii universitare în Ploiești și Câmpina.

În cadrul Universității Petrol-Gaze Ploiești se pregătesc peste 7000 studenți, doctoranzi și participanți la cursuri postuniversitare, atât în sistemul clasic de învățământ cât și în sistemul de învățământ la distanță. Aici funcționează programul INDE – Institutul Național de Dezvoltare Economică, program creat în cadrul unui acord inter-guvernamental franco-român, de către ASE București, CNAM Paris și UPG –

PLOIEȘTI

Ploiești. Absolvenții INDE se pot înscrie la doctorat în aceeași specialitate. Cursurile sunt susținute de cadre didactice universitare, de consultanți români și francezi, cu o bogată experiență practică.

Un alt program derulat de U.P.G. Ploiești este TEMPUS-PHARE - program transeuropean de cooperare pentru învățământul superior.

I.1.3.7 Cultură

HARTA CULTURALĂ A MUNICIPIULUI PLOIEȘTI

Muzeul de Istorie și Arheologie - edificiu ridicat în anul 1866 și conceput de arhitect Alexandru Orăscu, dispune de un patrimoniu format din peste 250.000 piese arheologice și istorice.

Muzeul de Artă - construit o dată cu Bulevardul Castanilor la sfârșitul secolului al XIX-lea; cuprinde peste 3000 de lucrări de artă românească semnate de artiști plastici de renume: I. Andreescu, Gh. Tătărașcu, Th. Aman, N. Grigorescu, Șt. Luchian, N.Tonitza, Pallady, Petrașcu, Iser, Ressu, Țuculescu, și alții.

Muzeul de Științele Naturii - înființat în anul 1956, în Palatul Culturii, prezintă expoziții având ca teme: geografia, geologia, fauna și flora prahoveană, biologia umană și protecția mediului.

Muzeul Național al Petrolului - cuprinde exponate din întreaga țară care ilustrează istoria industriei petroliere românești.

Muzeul Ceasului „Nicolae Simache” - muzeu unic în țară și printre puținele în Europa, cuprinde o colecție de peste 800 de piese, unele cu o vechime de peste 300 de ani.

Biblioteca „N. Iorga” - înființată în anul 1921, deținătoarea unui fond de carte care depășește 400.000 de volume.

Filarmonica „Paul Constantinescu” - înființată în anul 1952

Teatrul Municipal „Toma Caragiu” - pe scena acestuia au jucat personalități precum: Toma Caragiu, Fory Etterle, Zephy Alșec, Margareta Pogonat și alții;

Pe harta culturală a municipiului Ploiești mai sunt cuprinse: două case de cultură municipale, o casă de

cultură a studenților, un dub al Societății Culturale „Marama” și un teatru experimental de amatori „Equinox”, care funcționează în cadrul Școlii Populare de Arte și Meserii.

Activitatea publicistică culturală este reprezentată de reviste de cultură precum „Axioma” și „Sinteze”, edituri ploieștene, în frunte cu „Elit Comentator” sau „Premier”, ziare și posturi locale de radio sau televiziune.

EVENIMENTE CULTURALE

Municipiul Ploiești este gazda a numeroase evenimente culturale, în special a festivalurilor naționale și internaționale: „Festivalul Internațional de Poezie „Nichita Stănescu”, Concursul de Interpretare „Marțian Negrea”; Festivalul Național de Epigramă „Întoarse ca la Ploiești”; Concursul Național de Pian „Lory Wallfisch”; Festivalul Tinerilor Dirijori; Concursul de canto „Eugenia Moldoveanu”; Festivalul – Concurs al Castanilor; „Concursul Interjudețean de Chitară Clasică; Festivalul – Concurs de Interpretare Muzicală „Paul Constantinescu”; Bienala internațională de gravură contemporană „Iosif Iser”; Salonul Național de Artă Fotografică; Tumulul Epigramei.

Disfuncționalități:

- Apropierea de București, care concurează evenimentele culturale locale;
- Diminuarea prezenței publicului la evenimentele propuse;
- Inexistența unui sistem modern, atractiv și unitar de publicitate stradală, pentru activitățile culturale, artistice și de divertisment.

I.1.3.8 Sport și agrement

SPORT

În municipiul Ploiești activează șase duburi sportive mari cu reprezentare națională și internațională la fotbal, popice, volei, baschet, handbal, înot. Baza sportivă este formată din două stadioane de fotbal (Petrolul și Astra), o sală polivalentă destinată

competițiilor locale, naționale și internaționale (Sala Olimpia), patinoare, terenuri de tenis, săli de întreținere fizică. La acestea se adaugă Hipodromul Ploiești, care datează din perioada interbelică, amenajat într-un parc de 12 ha, inițial pentru concursuri de galopaj și dresaj, ulterior construindu-se și o pistă de trap, singura de acest fel din țară.

AGREMENT

Parcul „Constantin Stere”, amenajat în perioada 1856-1971, reprezintă cel mai mare parc al municipiului. Situat pe malul stâng al râului Teleajen, parcul are o suprafață de 260 ha, mare parte din această reprezentând spații verzi. Parcul dispune de trei lacuri artificiale, unul fiind folosit în principal ca ștrand, celelalte două fiind destinate practicării pescuitului sportiv și de o grădină zoologică.

1.1.3.9 Societate civilă

Participarea Cetățenească

La nivelul municipiului Ploiești societatea civilă (cetățeni, grupuri de cetățeni, organizații ne-guvernamentale, asociații, sindicate) trebuie încurajată să se implice în procesul decizional pentru că, „gradul de participare al populației la actul decizional condiționează realizarea dezvoltării durabile¹”.

Organizații non-guvernamentale

În anul 1999 erau înscrise în catalogul național al societății civile, editat de Fundația pentru Dezvoltarea Societății Civile, un număr de 84 de organizații, asociații, sindicate care își desfășurau activitatea în municipiul Ploiești.

Cel mai bine reprezentat sector de activitate este cel social, activând în orașul nostru o serie de organizații de renume, precum:

- „Estuar”, organizație preocupată de problemele de sănătate mentală ale populației și care dezvoltă în acest sens servicii sociale destinate creșterii gradului de reprezentare și de reintegrare a acestora în cadrul comunității;
- „Asociația de sprijin a copiilor handicapați fizic – filiala Prahova”, organizație care se preocupă de reintegrarea în societate a copiilor cu probleme fizice;
- „Asociația handicapaților Prahova”;
- „Asociația solidarității umane din România”, organizație cu activitate în domeniul sprijinirii persoanelor vârstnice și neajutorate;

Dintre organizațiile cu activitate în domeniul protecției mediului amintim:

- „Oamenii și Mediul Înconjurător”, organizație cu activitate în domeniul promovării protecției mediului, prin stimularea participării publice la acțiuni de acest gen, educație și instruire de mediu, acțiuni de reducere și control al poluării, participare la proiecte internaționale. Multe din aceste acțiuni sunt organizate la Centrul de Instruire, Informare și Mediu pentru Eco-Dezvoltare (CIMED), înființat în anul 1993 în cadrul unui proiect comun al organizației și Universitatea Petrol-Gaze;
- „Scutul verde”;
- „Ecovalahia”;
- „Clubul de turism alpin Ciucaș – Ploiești”.

În domeniul economic, menționăm organizațiile cu un rol bine definit în economia ploieșteană:

- „Camera de Comerț și Industrie Prahova”;
- „Fundația pentru dezvoltare economică – EURODEC”.

Disfuncționalități:

- Imaginea pe care aceste organizații o au în rândul comunității locale;
- Lipsa voluntarilor care să se alăture acțiunilor întreprinse de către acestea;
- Lipsa implicării comunității locale de afaceri în sprijinirea acțiunilor venite în folosul comunității;

¹ Strategia Națională Pentru Dezvoltare Durabilă

- Lipsa unei mai bune comunicări între organizații, pe de o parte, și între organizații și autoritățile locale, pe de altă parte.

I.1.3.10 Mass-media

Mass-media la nivelul municipiului Ploiești este bine reprezentată. Astfel :

- presa scrisă : Prahova, Telegraful de Prahova, Jurnalul de Prahova, Ploieștii, Informația Prahovei, Monitorul de Prahova, Infotranzit, FairPlay de Prahova, Raid ;
- presa audio : Radio Prahova, Radio Contact, Radio Pro FM, Radio SOS, Radio WII FM ;
- presa video: Antena 1 Ploiești, Pro TV Ploiești, Tele 7 Ploiești, Alfa TV.

I.1.3.11 Ordine publică

Infracțiunile comise prin violență se mențin în municipiul Ploiești la o cotă destul de ridicată, iar faptele cu autori necunoscuți sunt și ele numeroase.

În urma acțiunilor întreprinse de cadrele poliției municipale în colaborare cu cadre din jandamerie și gardieni publici, s-a constatat că numărul total al infracțiunilor comise în anul 2000 a scăzut față de 1999 de la 7032 la 6617. Numărul faptelor cu autori necunoscuți a scăzut de la 4162 la 4087 pentru aceeași perioadă.

Din totalul infracțiunilor, mai mult de jumătate sunt infracțiuni contra patrimoniului, respectiv, furt, tâlhărie, gestiune frauduloasă, înșelăciune, delapidare și distrugere.

I.2 OBIECTIVE, PRINCIPII ^a I LEGISLAȚIE

I.2.1 Considerații generale

Obiectivele dezvoltării durabile ale municipiului Ploiești țin cont de două cicluri de schimbări urbane care s-au produs în ultimii 50 de ani.

Specific perioadei anilor '50 - '80 ai sec. XX, primul ciclu s-a caracterizat prin expansiunea accelerată a zonelor de locuit în intravilan, ca urmare a dezvoltării industriei prelucrătoare, dar a avut un impact negativ în planul design-ului urban, al habitatului, culturii comunitare și mediului ambiant și a condus în cele din urmă la suburbanizare, proliferarea economiei informale, permanentizarea stării de sărăcie, restrângerea (și endavizarea) zonelor de locuit mai bogate.

Cel de-al doilea ciclu s-a dedașat după anii '90 ai sec. XX și se caracterizează prin amplificarea fenomenelor ce au apărut în primul ciclu, la care se adaugă stagnarea demografică pe fondul schimbărilor lente produse în structura economică. Aceasta evoluție a orașului este similară cu tendințele care s-au înregistrat în unele areale urbane ale țărilor Europei Centrale și de Est, precum și în unele areale urbane din țările periferice ale UE (grupul țărilor de coeziune: Spania, Portugalia, Grecia).

De altfel, se poate constata că, în plan european dezvoltarea sistemelor urbane a fost mai lentă în zonele periferice și în cele cu economie nerestructurată, dar mai rapidă în arealele integrate economic și care au insistat asupra dezvoltării sectorului terțiar, cercetării și educației.

Schimbări structurale profunde și rapide au condus la trei tipuri de areale în plină dezvoltare sau regenerare: i) centrele vechi urbane din Belgia, Marea Britanie, nord-estul Franței, Luxemburg, Olanda, nordul Germaniei și Danemarca; ii) noile centre din sudul Germaniei, nordul Italiei, sud-estul Franței, centrul și estul Spaniei; iii) zonele periferice din restul Spaniei,

Grecia, sudul Italiei, Portugalia, vestul Franței și Irlanda².

Pe ansamblu, dezvoltarea sau regenerarea unei așezări urbane este determinată semnificativ de schimbările care se produc în structura economiei locale, în structura populației și în cultura comunitară.

Pe de altă parte, dezvoltarea unui sistem urban este în mod substanțial influențată de aplicarea unui management adecvat și axat pe patru ținte principale: dezvoltarea infrastructurii și asigurarea accesului la această infrastructură, asigurarea accesului la locuință, protecția mediului ambiant și diminuarea sărăciei. Totodată, dezvoltarea unui sistem urban trebuie să țină cont de caracterul limitat al resurselor (de capital uman, natural și financiar) care împiedică o autoritate publică să gestioneze toate problemele comunității, precum și de alocarea echilibrată a acestora, având în vedere efectul de evicțiune potrivit căruia o creștere a cheltuielilor publice determină o reducere a consumului sau investițiilor private. Ori, autoritatea publică trebuie să evalueze permanent oportunitatea realizării unei investiții, nu numai în raport cu resursele sale financiare prezente, dar și cu cele viitoare, precum și cu opțiunile populației, astfel încât această autoritate să încurajeze responsabilitatea comunitară și individuală, precum și parteneriatul în realizarea unui proiect de dezvoltare locală.

Nu în ultimul rând, dezvoltarea urbană este determinată de redefinirea arhitecturii urbane. Profund afectate de schimbările de concepție în construcțiile civile monstruoase din anii '50-'80 (blocuri de locuit) și de kitch-urile arhitectonice ale anilor '90, tradițiile culturale urbane și echilibrul social s-ar putea regăsi într-un mediu arhitectonic complet redefinit, care să ia în considerare valorile arhitectonice și cele specifice zonei sau cele de referință de tip occidental.

Municipiul Ploiești va deveni în cadrul dezvoltării de tip metropolitan, în jurul anului 2020, centrul de greutate al unei aglomerații urbane majore și nu o localitate de sine stătătoare – un program conform căruia, municipiul Ploiești va deveni nucleul unei aglomerații urbane care va îngloba într-un singur intravilan și câteva sate din proximitate: Blejoi, Tântăreni, Bucov,

² European Sustainable Cities: European Urban Systems: Chapter2, sec.4. Expert Group on the Urban Environment, European Commission, Directorate General XI, Environment, Nuclear Safety and Civil Protection, Brussels, March, 1996.

Moara Nouă, Cartier Dâmbu, Corlătești, Ghighiu, Tătărani, Strejnic.

Teritoriul administrativ al acestei aglomerații va fi compus din teritoriile comunelor din zona periurbană, iar populația va fi în jurul anului 2020 de aproximativ 370.000 locuitori.

Un organism intercomunal, structurat în sistem de parteneriat, va coordona problemele ridicate de aglomerația urbană, în special în ceea ce privește dezvoltarea durabilă și cooperarea în următoarele direcții: zonificarea funcțională; căile de comunicație și transport; transportul de călători; echiparea tehnico-edilitară; echiparea edilitar-gospodărească; recreere și agrement; protecția mediului; reducerea poluării. Toate problemele sociale, economice, edilitare, de protecția mediului, etc. vor trebui tratate unitar, atât pentru municipiu cât și pentru zona periurbană.

1.2.2 Principii

Principiile de management urban în aplicarea obiectivelor, conform Raportului „Orașe Europene Durabile” („European Sustainable Cities, Bruxelles, 1996), Declarației de la Bremen din 1997 și în spiritul Tratatului de la Amsterdam.

Având în vedere că o așezare urbană nu este un sistem închis, iar realizarea obiectivelor generale se întemeiază pe aplicarea unui management care să conducă la dezvoltare și/sau regenerare urbană, politicile, planificarea strategică urbană, precum și realizarea programelor și proiectelor se vor face cu respectarea următoarelor principii:

- dezvoltare durabilă, astfel încât pe termen lung să se producă schimbări majore de cultură și atitudine în ceea ce privește utilizarea resurselor de către populație și operatorii economici;
- întărirea capacității instituționale: prin management eficient, definirea și restructurarea serviciilor publice în raport cu resursele financiare actuale, cu obiectivele dezvoltării durabile, precum și cu doleanțele și cerințele comunității;
- conectarea municipală la o rețea în scopul schimbului de informații între municipalități cu privire la utilizarea celor mai bune practici (în

- management urban sau management de proiect);
- realizarea programelor și proiectelor prin parteneriat public-privat;
 - realizarea acelor programe și proiecte pe care sectorul privat nu le poate realiza;
 - integrarea politicilor atât pe orizontală, pentru a se realiza un efect sinergic simultan între sectoare, cât și pe verticală, având în vedere corelarea și integrarea politicilor de dezvoltare a orașului cu politicile de dezvoltare ale județului și ale regiunii din care face parte;
 - managementul resurselor, ce presupune integrarea fluxurilor de resurse energetice, materiale, financiare și umane, precum și integrarea fluxurilor de resurse energetice și materiale într-un ciclu natural;
 - utilizarea mecanismelor de piață pentru a atinge ținta sustenabilității, respectiv emiterea de reglementări pentru eco-taxe și funcționarea utilităților publice în sistem de piață, evaluarea investițiilor după criterii de mediu, luarea în considerare a problemelor de mediu la întocmirea bugetului local;
 - descentralizarea managementului în sectorul energetic;
 - proiectare arhitectonică durabilă, în temeiul căruia se stabilesc reguli privitoare la materialele de construcții, arhitectura unei clădiri, bioclimatul, densitatea dărilor într-un areal, orientarea spațială a dărilor, „structuri verzi” în jurul dărilor, microclimat, eficiența energetică;
 - realizarea unui program sau proiect fără a afecta cultura unei comunități, ori pentru a recupera moștenirea culturală a unei comunități și/sau tradițiile întregii comunități locale;
 - interzicerea multiplicării serviciilor publice, dacă acestea nu servesc unei nevoi locale;
 - fixarea regulilor de utilizare rațională a terenurilor pentru toate proiectele de dezvoltare în baza planului de urbanism general, ca instrument de planificare spațială;
 - analiza capacității tehnice de execuție;
 - evaluarea eficienței utilizării resurselor financiare și umane;

- evaluarea viabilității financiare a unui program sau proiect prin prisma veniturilor fiscale obținute;
- identificarea nevoilor comunității locale și a priorităților acestora - corespondența între lansarea unui program sau proiect și nevoile comunității;
- evaluarea nevoilor comunităților sărace și a capacității municipalității de a asigura accesul acestora la locuință, locuri de muncă și serviciile publice de bază;
- protecția mediului;
- realizarea unui program sau proiect în parteneriat cu sectorul privat, ori realizarea unui program sau proiect de către sectorul privat, pentru a transfera costurile unei investiții, dacă există oportunitatea de a obține profituri viitoare;
- asigurarea publicității informațiilor cu impact în investiții (informații topografice, informații statistice privind economia locală și regională, regulamentul de urbanism, planul de urbanism general și planurile de urbanism zonal).

Principiile de realizare sau de reabilitare a unei zone de locuit potrivit planului de urbanism general, conform Agendei Habitat de la Istanbul, 1996

- Planificarea unei întregi zone de locuit va fi integrată, astfel încât să cuprindă dădiri de locuit (individuale sau colective potrivit sistemul de design arhitectonic), dădiri cu destinație comercială, parcuri, școli și infrastructura edilitară necesară pentru nevoile zilnice ale rezidenților;
- zona de locuit va conține o diversitate de clădiri;
- în situația în care în zonă sunt dădiri istorice (din patrimoniul național cultural), acestea vor fi reabilitate (fațadă și interior), fără a afecta proiectul în baza căruia s-a construit - în nici un caz, aceste dădiri nu vor fi transformate sau demolate;
- zona de locuit va avea un centru care combină funcțiunile comerciale, cu cele civice, culturale și de agrement;
- zona va conține spații deschise în formă de scuar, spații de verdeață sau parcuri;

- spațiile deschise vor avea un design care să încurajeze prezența rezidenților și pentru a întări relațiile în cadrul comunității sau comunităților din acea zonă funcțională;
- vor fi proiectate în mod generos spațiile pietonale și de circulație cu bicicletă. Acestea vor fi exclusive în centrul istoric al orașului;
- terenurile naturale – forestiere, cu vegetație florală sau cu lăcuș de apă vor fi păstrate pe cât posibil sau integrate în parcuri;
- comunitățile vor respecta regulile de conservare a resurselor și de reducere a deșeurilor;
- comunitățile vor utiliza în mod rațional resursele de apă;
- orientarea străzilor și plasamentul clădirilor vor contribui la creșterea eficienței energetice.

1.2.3 Legislație

Acte și documente internaționale

- Agenda Locală 21, 1992;
- Al cincilea Program de acțiune pentru mediu (1993) – o abordare comprehensivă pentru UE activități în probleme urbane, date comparative și indicatori privind mediul urban și implementarea inițiativelor cuprinse în Agenda Locală 21;
- Carta Aalborg (Charter of European Cities & Towns Towards Sustainability), aprobată de către participanții la Conferința Europeană cu privire la orașe și așezări durabile la Aalborg, Danemarca, 1994);
- Planul de acțiune de la Lisabona, pentru aplicarea Cartei Aalborg din 1994 și a Agendei Locale 21;
- Raportul „Orașe Europene Durabile”(„European Sustainable Cities, Bruxelles, 1996);
- Declarația de la Bremen din 1997 prin care s-au stabilit principiile parteneriatului între sectorul privat și municipalități, privind dezvoltarea durabilă a orașelor;
- “Dezvoltare Urbană Durabilă în Uniunea Europeană: Un cadru de acțiune” (1998);
- Apelul de la Hanovra a primarilor de municipii din 36 de țări europene, adoptat la cea de a treia Conferință a orașelor și așezărilor durabile, Hanovra, Germania, 2000;
- Declarația de la Bremen, Comunitatea de Afaceri și Municipalitate, Noi Parteneriate pentru secolul 21;
- Green Paper – Environmental issues, European Commission, 2000
- Carta Europeană a Moștenirii Arhitecturale (Charter of the Architectural Heritage) adoptată de Consiliul Europei în octombrie 1975;
- Planul de Acțiune al Comunității în domeniul Moștenirii Culturale (1994);
- Art.151 din Tratatul care stabilește o Comunitate Europeană – scopul conservării și dezvoltării moștenirii culturale comune, cu respectarea diversității ;
- Art.6 din Tratatul care stabilește o Comunitate Europeană – protecția mediului ce trebuie integrată în toate politicile și activitățile comunitare.

Legislația internă:

- Legea administrației publice locale nr. 215/2001;
- Legea serviciilor publice de gospodărie comunală nr.326/2001;
- Legea nr. 27/1994 privind impozitele și taxele locale;
- Legea nr.189/1998 privind finanțele publice locale;
- Legea nr.350/2001 privind amenajarea teritoriului și urbanismul;
- Legea nr.71/1996 privind aprobarea Planului de amenajare a teritoriului național - Secțiunea I - Căi de comunicație;
- Legea nr.171/1997 privind aprobarea Planului de amenajare a teritoriului național - Secțiunea a II-a - Apa;

- Legea nr. 5/2000 privind aprobarea Planului de amenajare a teritoriului național - Secțiunea a III-a - Zone protejate;
- Legea nr. 351/ 2001 privind aprobarea Planului de amenajare a teritoriului național - Secțiunea a IV-a - Rețeaua de localități;
- Legea nr. 575/2001 privind aprobarea Planului de amenajare a teritoriului național - Secțiunea a V-a - Zone de risc natural;
- Legea nr. 10/1995 privind calitatea în construcții;
- OG nr. 20/1994 privind măsuri pentru reducerea riscului seismic al construcțiilor existente, republicată;
- Legea nr. 460/2001 pentru modificarea și completarea O.G. nr.20/1994 privind măsuri pentru reducerea riscului seismic al construcțiilor existente;
- O.G. nr. 244/2000 privind siguranța barajelor, aprobată prin Legea nr. 466/2001;
- O.G. nr. 65/2001 privind constituirea și funcționarea parcurilor industriale;
- Legea locuinței nr. 114 din 11 octombrie 1996, republicată;
- Legea nr. 422/ 2001 privind protejarea monumentelor istorice;
- Legea nr. 10/ 2001 privind regimul juridic al unor imobile preluate în mod abuziv în perioada 6 martie 1945 - 22 decembrie 1989;
- Legea nr. 213/1998 privind proprietatea publică și regimul juridic al acesteia;
- Legea nr. 219/1998 privind regimul concesiunilor;
- Legea nr. 41/1995 pentru aprobarea O.G. nr. 68/1994 privind protejarea patrimoniului cultural național;
- Legea nr. 56/1998 privind aprobarea O.G. nr. 24/1997 pentru modificarea și completarea O.G. nr. 68/1994 privind protejarea patrimoniului cultural național, aprobată prin Legea nr. 41/1995;
- O.G. nr. 43/2000 privind protecția patrimoniului arheologic și declararea unor situri arheologice ca zone de interes național aprobată prin Legea nr. 378/2001;
- O.G. nr. 47/2000 privind stabilirea unor măsuri de protecție a monumentelor istorice care fac parte din Lista patrimoniului mondial, aprobată prin Legea nr. 564/2001;
- Legea învățământului nr. 84/1995 *** Republicată;
- Legea nr. 133/2000 pentru aprobarea O.G. nr. 102/1998 privind formarea profesională continuă prin sistemul educațional;
- Legea nr. 33/1995 pentru ratificarea Convenției-cadru pentru protecția minorităților naționale, încheiată la Strasbourg la 1 februarie 1995;
- Legea nr.48/2002 pentru aprobarea O.G. nr. 137/2000 privind prevenirea și sancționarea tuturor formelor de discriminare;
- Legea protecției mediului nr.137/1995 *** Republicată;
- Legea apelor nr. 107 din 25 septembrie 1996;
- O.U.G. nr. 236/2000 privind regimul ariilor naturale protejate, conservarea habitatelor naturale, a florei și faunei sălbatice;
- Legea nr.426/2001 pentru aprobarea O.U.G. nr. 78/2000 privind regimul deșeurilor;
- Legea nr. 465/2001 pentru aprobarea O.U.G. nr. 16/2001 privind gestionarea deșeurilor industriale reciclabile;
- Legea nr. 655/2001 pentru aprobarea O.U.G. nr. 243/2000 privind protecția atmosferei.

I.2.4 Obiective generale

Obiectivul general al strategiei este dezvoltarea și impunerea zonei metropolitane Ploiești ca un centru multifuncțional competitiv al României, polarizator în Regiunea de Dezvoltare 3 Sud - Muntenia.

Principalele obiective ale dezvoltării municipiului Ploiești constau în:

- Dezvoltarea dimatului economic
- Creșterea standardului de viață
- Conservarea tradițiilor locale și asigurarea accesului la un sistem educațional performant

- Încurajarea participării cetățenilor la procesul decizional.

1.2.5 Obiective specifice

1.2.5.1 Dezvoltarea infrastructurii de bază

Apa

Alimentare cu apă

- Instiutirea de zone de protecție sanitară la fronturile de captare, gospodării, rezervoare apă;
- Realizarea firului II de aducțiune apă pentru creșterea debitului de apă potabilă;
- Înlocuirea rețelei de distribuție uzată și cu diametre inferioare necesității;
- Monitorizarea sistemului de captare, înmagazinare, distribuție și contorizare;
- Alimentarea cu apă în sistem centralizat a localităților din periurban;
- Descurajarea și reducerea utilizării conductelor din plumb la traseele de apă ale locuințelor.

Canalizare

- Mărirea capacității stației de epurare și completarea cu instalații de epurare fizico-chimice și biologice;
- Completarea rețelei de canalizare pe tot teritoriul orașului și reabilitarea rețelei existente.

Infrastructura stradală și transporturile

Transportul rutier

- Realizarea unor artere de circulație majore de categoriile I și II pe direcțiile principale de circulație (penetrații și inele);

- Străpungere de categoria a II-a între gările de vest și sud;
- Rezolvarea circulației în zona centrală și a legăturii est-vest;
- Rezolvarea circulației ocolitoare pentru traficul greu și de tranzit;
- Amenajarea intersecțiilor principale de pe traseele circulației majore;
- Realizarea sau extinderea pasajelor denivelate peste calea ferată pe direcțiile principale, precum și între penetrații și centură;
- Dublarea numărului de benzi pe centurile de vest și de nord (în prezent se află în fază de proiect centura de vest);
- Realizarea autostrăzii București - Ploiești - Brașov;
- Realizarea de noi parcuri în zonele de locuit, parcaje tampon la intrările în municipiu;
- Extinderea transportului în comun intern și către localitățile din periurban;
- Construirea de noi autogări, respectiv modernizarea celor existente;
- Extinderea transportului în comun electric;
- Completarea și modernizarea parcului de autobuze.

Transportul feroviar

- Măsuri pentru reducerea poluării întreprinderilor aferente SNCFR;
- Accese pietonale subterane/aeriene la peronele din stații;
- Modernizare cale ferată București – Brașov.

Transportul aerian

- Transformarea aerodromului sportiv - școală Strejnic în aeroport intern pentru curse charter;
- Heliporturi în Strejnic și Ploiești (zona Hipodrom și Spitalul Județean).

Transportul produselor petroliere

- Înlocuirea conductelor uzate și dezafectarea conductelor abandonate;

PLOIEȘTI

- Măsuri pentru stoparea scurgerilor de produse petroliere în sol;
- Instituirea restricțiilor și a zonelor de protecție;
- Sistematizarea traseelor conductelor de transport a produselor petrolifere și petroliere în coridoarele prevăzute.

Energie*Alimentarea cu energie termică*

- Triplarea conductei de aducțiune între CET Brazi și platforma de vane vest;
- Reabilitarea rețelelor de distribuție și a canalelor termice cu grad avansat de uzură sau deteriorare;
- Realizarea unor noi centrale termice;
- Creșterea eficienței energetice la consumatori.

Alimentarea cu gaze naturale

- Sistematizarea rețelelor magistrale de gaze;
- Asigurarea și materializarea zonelor de protecție a magistrelor de gaze și a stațiilor de reglare;
- Înlocuirea sau repararea rețelelor cu grad ridicat de uzură.

Alimentare cu energie electrică

- Reabilitarea sistemului de iluminat public și mărirea gradului de eficiență energetică prin înlocuirea componentelor vechi ale sistemului.

1.2.5.2 Protecția mediului și a resurselor**Aer**

- Reducerea emisiilor prin interzicerea circulației autovehiculelor care depășesc nivelul admis al noxelor, prin încurajarea folosirii benzinei fără plumb și a introducerii catalizatorilor;

- Stimularea utilizării mijloacelor de transport nepoluante;
- Întocmirea unui raport privind calitatea aerului în municipiul Ploiești și publicarea sa anuală pentru informarea periodică a cetățenilor.

Apa

- Întreținerea cursurilor de apă din oraș și din apropierea acestuia pentru prevenirea poluării;
- Îmbunătățirea monitorizării deversărilor în apele de suprafață, precum și în sistemul de canalizare;
- Încurajarea cercetării în domeniul evaluării și reducerii gradului de poluare a apei subterane; realizarea unei baze de date conținând informații privind zonele contaminate.

Spații verzi

- Păstrarea și conservarea parcurilor și zonelor de verdeață existente;
- Creșterea suprafețelor înverzite;
- Amenajarea suprafețelor înverzite pentru a deveni atractive pentru locuitori.

Zone împădurite

- Extinderea zonelor împădurite prin noi plantări în jurul orașului;
- Crearea unor perdele arboricole de izolare a zonelor industriale ale orașului;
- Asigurarea unei bune gospodării a zonelor plantate.

Cultivarea respectului pentru natură

- Promovarea sistemelor de management de mediu (EMS) în cadrul activităților industriale și a publicării rezultatelor auditurilor / bilanțurilor de mediu.
- Acțiuni educative, publicații, activități în școli, concursuri de orientare sportivă;
- Implicarea comunității în activități de protecție și întreținere a mediului natural.

Managementul deșeurilor

- Obținerea de finanțare externă pentru închiderea, ecologizarea și reintegrarea în mediu a rampei de depozitare a deșeurilor Teleajen;
- Salubritatea corectă a tuturor zonelor din municipiu și a teritoriilor extravilane;
- Inițierea acțiunilor de colectare selectivă a deșeurilor în vederea recidării lor;
- Sprijinirea agenților economici pentru recidarea deșeurilor prin valorificarea lor industrială;
- Acțiuni de conștientizare în vederea gospodăririi corespunzătoare și recidării uleiurilor uzate, pentru prevenirea deversărilor necontrolate în ape sau sol;
- Folosirea în exclusivitate a pesticidelor aprobate, sub controlul specialiștilor;
- Reducerea folosirii îngrășămintelor chimice în favoarea celor biologice și a compostului.

Poluarea sonoră

- Fluidizarea traficului auto și introducerea unor restricții de circulație;
- Controlul verificării și reglării motoarelor autovehiculelor

I.2.5.3 Sănătate

- Amenajarea unui centru de zi pentru copiii cu handicap fizic;
- Amenajarea unui centru de sănătate mentală;
- Intensificarea acțiunilor de educare în scopul convingerii populației să adopte un stil de viață sănătos;
- Supravegherea permanentă a focarelor de risc din mediu și a populației supuse la diferite noxe, cu scopul de a preveni apariția îmbolnăvirilor determinate de aceste cauze;
- Încurajarea inițiativei particulare în domeniul medical, prin demersuri făcute autorităților locale.

I.2.5.4 Comerț

- Modernizarea comerțului stradal și a piețelor agroalimentare importante.

I.2.5.5 Întreprinderi mici și mijlocii

- Sprijinirea întreprinderilor mici și mijlocii cu activitate în sfera producției și a prestațiilor de servicii, astfel încât stimularea acestora să ducă la scăderea costurilor de producție și a serviciilor;
- Dezvoltarea întreprinderilor mici și mijlocii prin implementarea programului de creditare Cooperative Housing Foundation (CHF) .

I.2.5.6 Turism

- Crearea unei "imagini de marcă" pentru turismul practicat pe teritoriul municipiului Ploiești prin structurarea unei oferte specifice, care să valorifice potențialul turistic existent;
- Promovarea unui program european de turism al orașelor situate pe paralela 45.

I.2.5.7 Regenerare urbană

- Dezvoltarea urbanistică omogenă a municipiului (PUG);
- Propunerea unei zone libere pentru activități industriale și de depozitare;
- Extinderea zonei cu funcțiuni complexe de interes public;
- Extinderea zonelor pentru amplasarea obiectivelor economice.

Responsabilitatea față de mediul rural

- Realizarea parteneriatelor între administrația publică locală a municipiului Ploiești și administrațiile publice ale comunelor învecinate, pentru gestionarea problemelor de interes comun care vizează aglomerările urbane;
- Realizarea cadastrului intravilan și extravilan.

Locuințe

- Reabilitarea și /sau restructurarea fondului construit existent;
- Continuarea activității de construire a locuințelor;
- Dezvoltarea serviciilor publice și a infrastructurii aferente acestora în cartierele Mitică Apostol, Bereasca, Râfov.

Rețele de telefonie fixă

- Extinderea capacității centralelor telefonice;
- Extinderea rețelilor telefonice în toate localitățile din periurban.

I.2.5.8 Cultură

- Realizarea, la nivelul municipiului, a unui ghid al instituțiilor de cultură și al monumentelor istorice și de arhitectură;
- Realizarea unui modern Palat al Artelor cu dotări adecvate (spațiu expozițional, săli de audiții, de vizionări, de spectacole, de conferințe) pentru încurajarea artelor contemporane;
- Organizarea de ateliere de creație internaționale de sculptură, arte decorative, grafică;
- Promovarea internațională a personalităților culturale locale prin intermediul UNESCO;
- Promovarea patrimoniului cultural prin intermediul Direcției Programe Cooperare Internațională din cadrul Primăriei municipiului Ploiești, pentru extinderea programelor de înfrățire cu orașe din alte țări;
- Continuarea lucrărilor de reabilitare a monumentelor istorice de valoare națională;
- Sprijinirea meșterilor populari tradiționali și încurajarea copiilor în conservarea valorilor tradiționale (arta meșteșugărească, dansuri și cântece populare).

I.2.5.9 Educație

- Atragerea surselor de finanțare pentru promovarea tehnologiilor didactice bazate pe comunicațiile electronice și a echipării laboratoarelor didactice;
- Realizarea unor cabinete multimedia în care să se realizeze forme complementare educației de bază: educație pentru valori, educație pentru calitate (calitate personală, calitatea grupului, calitatea mediului, calitatea consumatorului, calitatea informației, calitatea comunicării, calitatea produselor), educație pentru sănătate, educație pentru mass-media;
- Amenajarea unor centre cultural-sportive, în care elevii să desfășoare activități ce îi vor ajuta să se integreze cu succes într-o lume concurențială;
- Promovarea unui învățământ deschis, racordat la nevoile actuale de calificare, diversificat și care să încurajeze competiția;
- Schimbarea mentalităților printr-un proces de formare continuă a tinerilor și adulților;
- Încurajarea implicării copiilor și tinerilor în activitățile comunitare.

I.2.5.10 Sport și agrement

- Reabilitarea parcului „Constantin Stere”;
- Reabilitarea și modernizarea Hipodromului Ploiești;
- Modernizarea patinoarului de la Sala Olimpia;
- Crearea de noi baze de sport și agrement pentru tineret.

I.2.5.11 Protecție socială

- Îmbunătățirea calității serviciilor sociale și simplificarea modului de utilizare a acestora;
- Reintegrarea pensionarilor în viața socială;
- Asigurarea unor condiții minime de viață pentru persoanele defavorizate;
- Înființarea cu sprijinul administrației locale a centrelor de permanență sau a centrelor de medicină socială;

- Creșterea gradului de protecție a consumatorului.

I.2.5.12 Societate civilă

Participare cetățenească

- Realizarea întâlnirilor lunare dintre membrii Consiliului local al Copiilor cu reprezentanții administrației publice locale, în vederea identificării problemelor cu care se confruntă copiii și a posibilelor soluții;
- Programe de conștientizare a tinerilor: campanii împotriva consumului de alcool, droguri, campanii împotriva SIDA;
- Organizarea campaniilor împotriva violenței domestice și încurajarea participării femeilor la viața comunității.
- Antrenarea cetățenilor în procesul de planificare a dezvoltării locale;

Organizații Non-guvernamentale

- Colaborarea cu autoritățile locale în vederea identificării și soluționării problemelor comunității;
- Realizarea de parteneriate pentru schimburi de experiență și atragerea de finanțări externe;
- Atragerea voluntarilor în acțiunile întreprinse de organizațiile non-guvernamentale locale;
- Întărirea rețelei locale a organizațiilor non-guvernamentale.

I.2.5.13 Ordine publică

- Promovarea unui management cât mai performant al activității poliției la nivelul fiecărei formațiuni și secții;
- Coordonarea activității privind paza bunurilor și a valorilor, în special pe linia prevenirii și combaterii furturilor de produse petroliere din conductele magistrale, a componentelor instalațiilor electrice, prin antrenarea tuturor instituțiilor care desfășoară activități de pază;
- Cooperarea cu administrația locală în vederea adoptării unor măsuri pentru clarificarea situației copiilor străzii, a cerșetorilor și instituționalizării acestora;
- Organizarea și executarea de acțiuni comune cu poliția, jandameria, gardienii publici și reprezentanții primăriei în vederea asigurării ordinii și liniștii publice în localitate, prin efectuarea de patule mixte;
- Cooperarea cu administrația publică în vederea eliberării trotuarelor și a spațiilor verzi de autoturismele parcate neregulamentar.

I.2.6 Analiză de tip SWOT

Identificarea și definirea obiectivelor și direcțiilor Strategiei de dezvoltare durabilă a Municipiului Ploiești a pornit de la analiza situației existente - evaluarea oportunităților și a amenințărilor cheie ca factori externi și a punctelor tari și slabe ca factori interni.

În cadrul „Programului de Asistență pentru Administrația Publică Locală din România” implementat de RTI International a fost realizată următoarea analiză SWOT:

MEDIUL EXTERN:

AMENINȚĂRI	DOMENII DE ANALIZĂ	OPORTUNITĂȚI
<ul style="list-style-type: none"> - Aproximarea de București - Existența centurii ocolitoare a Ploieștiului - Tranzit pe lângă Ploiești fără a determina staționarea - Situația în zona seismică 8-9 - Existența pârâului Dâmbu <ul style="list-style-type: none"> - Inundații - Infiltrații - Costuri ridicate pentru regularizare, reprofilare 	<ul style="list-style-type: none"> - Analiza teritorială - Amplasarea în rețeaua de localități existente + căi de comunicații 	<ul style="list-style-type: none"> - Municipiu de rang I - Distanța de 40 km față de Otopeni - 60 km față de Valea Prahovei - Accesul la servicii culturale și educaționale oferite de capitală
<ul style="list-style-type: none"> - Facilități fiscale și economice în zonele respective din punctul de vedere al investitorilor 	<ul style="list-style-type: none"> - Existența unor zone defavorizate în Județul Prahova 	
<ul style="list-style-type: none"> - Devierea traficului pe lângă Ploiești - Poluare - Tranzit de marfă indus în oraș 	<ul style="list-style-type: none"> - Autostrada 	<ul style="list-style-type: none"> - Fonduri de finanțare externă pentru investiții complementare autostrăzii (sistemizarea rețelelor tehnologice și depoluarea terenurilor din zona sudică a municipiului Ploiești)
<ul style="list-style-type: none"> - Șomaj potențial - Convulsii sociale 	<ul style="list-style-type: none"> - Analiza economico-socială - Restructurarea și revitalizarea industriei la nivel național 	<ul style="list-style-type: none"> - Posibilitatea restructurării ramurilor industriale și utilizarea patrimoniului industrial existent
<ul style="list-style-type: none"> - Convulsii sociale din punctul de vedere al locuirii; venitul minim garantat 	<ul style="list-style-type: none"> - Transferarea unor obligații de natură socială de la nivelul național la cel local fără asigurarea resurselor bugetare 	
<ul style="list-style-type: none"> - Transferă obligații sociale și bugetare la nivel local - Limitarea investițiilor proprii (lipsa de fonduri) <ul style="list-style-type: none"> - Energia electrică rezultată - Fără orizont de utilizare în acest moment 	<ul style="list-style-type: none"> - Transferare CET Brazi 	<ul style="list-style-type: none"> - Parteneriate într-o zonă periurbană a Ploieștiului pentru utilizarea energiei electrice rezultate la costuri scăzute
<ul style="list-style-type: none"> - Pe termen lung, creșterea costurilor de producție determină migrarea spre alte localități 	<ul style="list-style-type: none"> - Intervenții investiționale în industria ușoară 	<ul style="list-style-type: none"> - Poate prelua forța de muncă disponibilă în București
<ul style="list-style-type: none"> - Mentalitatea anti-investiție străină 	<ul style="list-style-type: none"> - Investiții cu capital majoritar străin 	<ul style="list-style-type: none"> - Import de tehnologie - Schimbarea mentalității și calității forței de muncă - Nevoia de extindere și a expansiunii / diversificării activității
<ul style="list-style-type: none"> - Îmbătrânirea populației - Rata populație activă / inactivă mică (negativă) - Presiuni asupra bugetului local 	<ul style="list-style-type: none"> - Resurse umane - Tendința generală la nivel național din indicatorii statistici privind demografia (mortalitate, morbiditate, rată divorț) 	

AMENINȚĂRI	DOMENII DE ANALIZĂ	OPORTUNITĂȚI
	spor natural negativ)	
<ul style="list-style-type: none"> - Instabilitatea politicilor sectoriale la nivel național, județean și local - Discrepanțe în punerea în aplicare a legii de la național la local sau local-local - Nu există stabilitate instituțională și un circuit fluent al informației - Număr mare de instituții cu același obiect de activitate (fonduri risipite de la bugetul local pentru subvenționarea lor) <ul style="list-style-type: none"> - Corupție - Lipsa competiției pe piață - Birocrație – cel mai complicat circuit de rezolvare a problemei - Mascarea incompetenței și a lipsei de asumare a responsabilității 	<ul style="list-style-type: none"> - Analiza instituțională - Cadrul legislativ necoerent și în schimbare 	
<ul style="list-style-type: none"> - Tendința conducerii 'bicefale' - Distragerea atenției de la problemele specifice locale 	FALR – AMR	<ul style="list-style-type: none"> - Întărirea puterii locale - Diseminarea experienței locale („best practices”) - Lobby unidirecționat pentru perfecționarea legislației - Întărirea rolului deciziei locale și al profesioniștilor
<ul style="list-style-type: none"> - Extinderea duratei de luare a deciziilor - Alocare de resurse umane și financiare fără rezultatele scontate - Îndepărtare de problemele reale 	<ul style="list-style-type: none"> - IMM + ONG + Legislație în domeniu - 'moda' participării cetățenești 	<ul style="list-style-type: none"> - Transparența deciziei - Identificarea obiectivelor comune și reale ale comunității - Întărirea mecanismului democratic
	- Analiză mediu	
<ul style="list-style-type: none"> - În fiecare zi există depășire CAN pentru cel puțin un factor de poluare – calitatea vieții 	<ul style="list-style-type: none"> - Surse de poluare pe factori de mediu din zona periurbană 	<ul style="list-style-type: none"> - Se pot atrage finanțări externe pentru îmbunătățirea factorilor de mediu
<ul style="list-style-type: none"> - Zona respectivă (rezidențială) se află amplasată pe un alt teritoriu administrativ – lipsa parteneriatelor poate duce la existența unor surse de poluare sau dezvoltarea va fi nerealistă 	<ul style="list-style-type: none"> - Direcția vânt dominant NE-SV 	<ul style="list-style-type: none"> - Dezvoltarea rezidențială pe zona de nord a orașului într-o zonă cu teren disponibil și fără surse de poluare - Negociere în instituționalizarea parteneriatelor și a zonei periurbane Ploiești
<ul style="list-style-type: none"> - Necuantificabil 	<ul style="list-style-type: none"> - Climat temperat continental 	<ul style="list-style-type: none"> - Calitatea vieții
<ul style="list-style-type: none"> - Necuantificabil 	<ul style="list-style-type: none"> - Diferențe de temperatură relativ mici vara/iarna 	<ul style="list-style-type: none"> - Calitatea vieții

MEDIUL INTERN

PUNCTE TARI	DOMENII DE ANALIZA	PUNCTE SLABE
<ul style="list-style-type: none"> - Accesibilitate + criteriul atracției pentru investitori - Accesibilitate Transport: mărfuri/pasageri - Turism - Criteriu de amplasare pentru investitori - Mobilitatea forței de muncă 	<ul style="list-style-type: none"> - Intersecție nod căi comunicație 	<ul style="list-style-type: none"> - Poluare: aer/apă/sol - Infrastructura rutieră suprasolicitată
<ul style="list-style-type: none"> - Descărcare trafic urban exterior în autostrăzi (greu) – DN1 liber autovehicule - Anexe la autostradă - Investiții în sistemele de rețele din zonă – suprafețe de teren utilizabile în alt scop - Teren disponibil pentru investiții - Surse venit – buget local - Utilizare forță de muncă disponibilă (necalificată) 	<ul style="list-style-type: none"> - Autostrada proiectată 	<ul style="list-style-type: none"> - Poluare - Tranzit pe lângă oraș - Fără staționare în Ploiești - Surse potențiale la buget nereale - Imagine urbană + dezvoltare rezidențială degradată în zona de influență a autostrăzii
<ul style="list-style-type: none"> - Surse venit la bugetul local - Diminuare șomaj - Posibilitatea reconversiei industriale – alt profil industrial - Determină și utilizează servicii asociate 	<ul style="list-style-type: none"> - Funcțiune urbană dominantă industrie 	<ul style="list-style-type: none"> - Tranzit de marfă prin oraș - Imagine urbană + dezvoltare rezidențială degradată în zona de influență a industriei – export urban - Calificarea unidirecțională a forței de muncă - Profil cultural suburban - Grad de sănătate afectat - Deteriorare + suprasolicitarea serviciilor publice (apa, canal, transport, electricitate)
<ul style="list-style-type: none"> - Teren disponibil cu destinație industrială - Surse la bugetul local - Patrimoniu imobiliar industrial cu potențial de restructurare - Posibilitatea de a re tehnologiza și menține o industrie unică în țară (Vega, Astra, Petrolul Lukoil) 	<ul style="list-style-type: none"> - Industrie grea activă (Timken, Unilever, Petrochim etc) 	<ul style="list-style-type: none"> - Sursă de poluare - Trafic intens în oraș - Degradare infrastructură - Șomaj pentru forța de muncă necalificată sau unispecializată - Imagine urbană degradabilă - Sănătate populație afectată
<ul style="list-style-type: none"> - Preluare / calificare forță de muncă necalificată - Promovarea unei imagini performante a orașului - Import de tehnologie + generare servicii profesionale (de tip IT) - Imagine pozitivă a profesionistului local - Dezvoltarea infrastructurii necesare cu cheltuieli proprii investitor - Rentabilizare + extindere servicii publice (exemplu: transport public) - Îmbunătățirea imaginii urbane 	<ul style="list-style-type: none"> - Industrie / servicii alimentare active (Efes-Interbrew, Billa, Intermarche, Selgros, CocaCola etc) 	<ul style="list-style-type: none"> - Trafic marfă – tranzit oraș - Venituri medii sub media pe oraș - Pericolul falsei dezvoltări (are o limită maximă până la care se poate dezvolta)

PUNCTE TARI	DOMENII DE ANALIZA	PUNCTE SLABE
- Îmbunătățirea calității vieții		
- Dezvoltarea infrastructurii urbane necesare cu cheltuieli proprii - Surse importante la bugetul local - Promovarea imaginii de oraș performant - Circulație imobiliară indusă intensă - Reabilitarea fondului imobiliar existent - Sponsorizări pe proiecte municipale în ideea integrării în comunitate (apartenența) - Stimularea competiției	- Investiții cu capital majoritar străin	- Creșterea valorii de piață imobiliară - Competiție nelocală pe același domeniu de activitate - Discrepanțe între nivelul de trai diferit – segregare socială - Existența a trei hoteluri (capacitate de cazare mică)
- Teren disponibil pentru investiții - Posibilitatea implementării unor programe definite - Posibilitatea extinderii activității de recreere: școala de echitație; singura pistă de trap din țară - Imagine favorabilă a orașului	- Majorarea patrimoniului public privat al municipiului Hipodrom, SN cai de rasă	- Costuri mari pentru viabilizare teren + extindere servicii publice - Posibilitatea unor dezvoltări necontrolate - Posibilitatea externalizării pe zona orașului a problemelor zonei industriale potențiale - Conflicte de interese de grup în raport cu comunitatea + întârzierea zonei
- Populație majoritar feminină - Capital de forță de muncă în industria ușoară și servicii - Dezvoltarea industriilor specifice – cosmetice, grădiniță, educație etc - Nivel mic de criminalitate	- Resurse umane - Structura populației	- Populație majoritar feminină - Probleme sociale specifice - Vulnerabilitatea populației
- Resurse la bugetul local - Există forță de muncă cu posibilitatea preluării pe profil industrial (elemente de atractivitate pentru domeniul industrial)	- Resurse umane 50% populație activă în industria grea	- Unicitatea calificării forței de muncă - Preponderența forței de muncă necalificate - Nivel cultural relativ scăzut și conservator
- Forță de muncă specializată care se exportă pe durată determinată - Menține activitatea universitară în domeniu - Dezvoltă activități de consultanță sub prețul pieței internaționale - Salarii bune - Venit buget local - Ridicarea nivelului de trai al unui sector al populației - Mobilitatea cadrelor universitare de înaltă calificare - Costuri relativ mici de trai în raport cu veniturile cadrelor universitare și cu alte centre universitare	- Educație și cultură - Centru universitar de profil petrol/gaze cu diploma recunoscută internațional - Program Tempus	- Fără perspectivă pe plan național - Conservatorism în diversificarea profilului universității - Număr relativ mic de studenți - Număr mic de cadre universitare cu domiciliul stabil în Ploiești - Export de inteligență locală
- Există teatru, filarmonică cu tradiție - Există manifestări culturale naționale și internaționale (frecvente) - Festival carto - Festival folk – Festivalul Castanilor	- Cultivarea tradiției	- Apropierea de București - Tentația artiștilor locali de a părăsi Ploieștiul - Lipsa mediatizării și promovării manifestărilor culturale din Ploiești - Lipsă sală de concerte performantă pentru Filarmonică

PUNCTE TARI	DOMENII DE ANALIZA	PUNCTE SLABE
<ul style="list-style-type: none"> - Festiv alul de pian Lory Walfisch - Festiv alul internațional de caricatură - Cel puțin două premiere pe an – teatru dramatic/ teatru de estradă - Există la Sala Studio din București spectacole pentru teatrul 'Toma Caragiu' - Există Muzeul Ceasului (unic în țară) - Există Muzeul Petrolului (unic în țară) - Patrimoniu propriu renovat (teatru, filamonică, muzeu istorie, muzeu de artă) - Există grădină zoologică în parteneriat cu cea din Munchen - Există două colegii naționale în Ploiești (din cele șapte) cu recunoaștere națională și internațională (olimpiade) Mihai Viteazul – schimb cultural francez; programul Leonardo - Caragiale 		<ul style="list-style-type: none"> - Venituri limitate ale populației - Lipsă parc de distracții - Patinoar sportiv + stadion 'Ilie Oana' degradate + nu se află în patrimoniul municipalității (propunere MTS) - Costuri ridicate pentru întreținere + reabilitare (propunere MTS)
<ul style="list-style-type: none"> - Existența unei direcții/ orientări sectoriale - Planul de amenajare a teritoriului periurban Ploiești - Plan strategic de dezvoltare pe probleme de mediu <ul style="list-style-type: none"> - Agenda Locală 21 - Convergența factorilor de decizie locali - Experiența parteneriatelor locale dezvoltate în sens constructiv - Flexibilitatea structurilor administrative prin adaptarea la nevoi <ul style="list-style-type: none"> - Transparența deciziilor - Comunicare între actorii implicați (politic, comunitate, tehnicieni) - Stimularea și recunoașterea specialiștilor <ul style="list-style-type: none"> - Există hotărâre de guvern – stabilirea patrimoniului public al municipiului Ploiești (80-85% din real) - Există început sistemul informatic integrat pe suport GIS și banca de date urbane - Există lucrări de actualizare cadastru imobiliar – edilitar (30% din total) 	<ul style="list-style-type: none"> - Aspecte instituționale 	<ul style="list-style-type: none"> - Resurse limitate la cultură - Neinstituționalizarea comunicării administrației locale versus comunitate - Comunicarea între factori de decizie locali depinde de personalitatea liderului - Comunicare slabă în interiorul instituțiilor - Mentalitatea individului și nu a instituției - Lipsa unui departament care să se ocupe de implementarea și să se dezvolte strategia <ul style="list-style-type: none"> - Lipsa cărții funciare (pentru trecut) și necunoașterea patrimoniului privat decât într-o mică măsură

■

II. PLANUL LOCAL DE ACȚIUNE

II.1 MĂSURI DE ÎNTĂRIRE A CAPACITĂȚII INSTITUȚIONALE

Guvernul SUA a finanțat și finanțează prin USAID - agenție guvernamentală care furnizează la nivel internațional asistență în domeniile: economic, dezvoltare și umanitar - programe pentru întărirea capacității instituționale la nivel local.

Înființată în anul 1961, USAID și-a început activitatea în România în anul 1991, iar din iulie 1999 a început Programul de Asistență pentru Administrația publică locală-LGA România. Acest program este finanțat prin Misiunea USAID din România și implementat de RTI International.

Astfel, USAID oferă consultanță de specialitate pentru 8 municipii pilot din România. Prin protocolul inițiat în decembrie 2001 și încheiat în ianuarie 2002, cu RTI International, Primăria Municipiului Ploiești dezvoltă Programul de Asistență Tehnică Integrată pe următoarele componente:

- Creditare și Finanțare Municipală
- Buget și Management Public
- Tehnologia și Managementul Informației
- Dezvoltare Economică Locală (Marketing Urban).

În cadrul componentei „Dezvoltare Economică Locală” a Programului de Asistență Tehnică Integrată, administrația locală va elabora Strategia de Dezvoltare Economico- Socială a Municipiului Ploiești pe termen mediu și lung. Pe baza unei analize - diagnostic, definește obiectivele și scenariile strategice de dezvoltare a Municipiului Ploiești, urmărind obiectivele strategice stabilite în cadrul Programului de Administrație Locală, și anume:

- Creșterea standardelor privind calitatea vieții și alinierea serviciilor publice la standarde europene;
- Gestionarea performantă a domeniului public și privat al Municipiului Ploiești;
- Promovarea și stimularea unui climat social adecvat;
- Dezvoltarea modelului spiritual al comunității locale;
- Transparența administrației publice față de cetățeni.

Această strategie reprezintă un document care va fi pus la dispoziția societății civile spre consultare și dezbateră publică. La încheierea acordului de asistență/cooperare cu USAID/RTI International (septembrie 2002), Strategia de Dezvoltare Economico - Socială va fi supusă aprobării Consiliului Local, pentru a obține atât sprijinul politic cât și pe cel al societății civile necesar asigurării continuității aplicării acesteia pe termen lung - condiție esențială pentru o dezvoltare durabilă.

Nr. crt	Domeniul de activitate	Obiectivul propus	Acțiunea (modalitatea de realizare)	Termen	Responsabilități
RELANSAREA ECONOMIEI					
I	Politică financiară fiscală	Îmbunătățire colectare impozite, taxe locale	<ol style="list-style-type: none"> Amenajare centre de colectare și informare fiscalitate : <ul style="list-style-type: none"> dezvoltarea sistemului informatic aferent sistemului de colectare impozite și taxe locale. Reevaluarea zonelor de fiscalitate pentru impozitarea reală a proprietății : <ul style="list-style-type: none"> stabilirea criteriilor de analiză a teritoriilor de fiscalitate definirea celor 4 zone de fiscalitate implementarea sistemului 	2002-2003	PMP
II	Îmbunătățirea mediului de afaceri	Stimularea IMM-urilor	Îmbunătățirea accesului la achiziții publice	permanent	PMP CCI ANDR 3 Sud Muntenia
		Atragerea investițiilor străine	<ol style="list-style-type: none"> Consultanță asistență Realizarea unui parteneriat public-privat cu CCI și actori în mediul de afaceri Realizarea și actualizarea bazei de date (portofoliu de informații) Stimularea apariției parcurilor industriale și/sau incubatoare de afaceri pe proprietăți private Dezvoltarea infrastructurii în zonele cu potențial de dezvoltare a parcurilor industriale Realizarea de parteneriate public-privat pe terenuri proprietate publică în vederea dezvoltării de activități economice 		
III	Amenajarea teritoriului	Implementarea strategiei de dezvoltare durabilă a municipiului Ploiești în contextul dezvoltării regionale	<ol style="list-style-type: none"> Elaborarea planurilor urbanistice zonale și a regulamentelor de urbanism aferente pentru zonele : <ul style="list-style-type: none"> Centru, str. Mărășești, Mitică Apostol și centura Vest, Bereasca, Hipodrom, legătura gara de Vest - gara de Sud Dezvoltare parteneriate public - public și public - privat pentru inițierea zonei metropolitane Ploiești 	Inițiere 2002	PMP
		Utilizarea rațională a teritoriului și crearea băncii de date urbane	Continuarea lucrărilor de cadastru imobiliar-edilitar și de constituire a băncii de date urbane	Finalizare 2007	PMP

Nr. crt.	Domeniul de activitate	Obiectivul propus	Acțiunea (modalitatea de realizare)	Termen	Responsabilități
		Limitarea riscului seismic al construcțiilor	<ol style="list-style-type: none"> Continuarea expertizării blocurilor aflate sub acțiunea seismelor din anii 1977, 1986, 1990 <ul style="list-style-type: none"> definitivarea listei clădirilor de locuit Continuarea expertizării și consolidarea unităților de învățământ afectate de seismele din anii 1977, 1986, 1990. <ul style="list-style-type: none"> Colegiul « Mihai Viteazul » Colegiul « I.L.Caragiale » Grupul Școlar Petrol Teleajen Grădinița nr.37 Școala nr.23 Școala Normală Inițierea procedurilor prevăzute de OG 20/1994, privind consolidarea clădirilor încadrate prin raportul de expertiză în clasa I de risc seismic și care prezintă pericol public 	<p>2002</p> <p>Finalizare 2003 2003 2003 2004 2004 2003</p>	<p>PMP+ CJ Prahova</p> <p>PMP + ISJP + Banca Mondială</p>
		Ameliorarea condițiilor de trai și construcția de locuințe	<ol style="list-style-type: none"> Sprijinirea activității ANL privind asigurarea amplasamentelor necesare construcției de locuințe în limita fondurilor de finanțare și urmărirea lucrărilor Construcția de locuințe standard de închiriat pentru pensionari, tinerii salariați și alte categorii cu probleme sociale finanțate din surse bugetare, conform Legii Nr. 114/1996, prin reabilitarea: <ul style="list-style-type: none"> blocului 36 Laurilor blocului 27A Nichita Stănescu căminului de nefamiliști Fero Construcția de locuințe de serviciu și de necesitate: <ul style="list-style-type: none"> blocurile M5, M5A Democratiei, 12B, 21, 41B Mhai Bravu, 33U1,U2 Ion Miorescu Realizarea proiectului pilot pentru zona rezidențială CARINO de locuințe individuale finanțate prin credite ipotecare ANL Realizarea de locuințe colective pentru tineret destinate închirierii <ul style="list-style-type: none"> Cartier 9 Mai Achiziționare unități locative de pe piața liberă 	<p>2002</p> <p>Finalizare 2004 2003 2003 2003</p> <p>2003</p> <p>2003</p> <p>inițiat 2002</p>	<p>PMP</p> <p>PMP+ MLPTL</p> <p>PMP</p> <p>PMP+ MLPTL+ANL</p> <p>PMP+ MLPTL+ANL</p> <p>PMP</p>

Nr. crt	Domeniul de activitate	Obiectivul propus	Acțiunea (modalitatea de realizare)	Termen	Responsabilități
		Dezvoltare și reabilitare rețele de utilități	1. Reabilitare și extindere rețele apă - Reabilitare rețea apă 20 km - Extindere rețea apă 4 km + cartier CARINO etapa I - Proiectare rețele noi (SF+PT) 2. Reabilitare și extindere rețele canalizare - Reabilitare rețea canalizare 2 km - Extindere rețea canalizare 4 km + cartier CARINO etapa I 3. Reabilitare stație pompe Nord - Găgeni 4. Extindere conducte gaze - Cartier Ploiești Vest (Mitică Apostol) - Cartier Locomotivei 5. Reabilitare sistem termoficare - Înlocuire rețele uzate (Malu Roșu; Vest 1, Vest 2) - Modernizare puncte termice (8 PT) - Contorizare (achiziții contori energie termică și apă caldă) 6. Iluminat public - Menținere, întreținere - Reabilitare (cartier Pictor Rosenthal; Enăchiță Văcărescu; Mimi + zona Sud; Peneș Curcanul, etc.)	2002 2002 2002 2002 2002 2002	Apa Nova+ PMP Apa Nova PMP Apa Nova+ PMP+ARCE PMP+Distrigaz PMP+RAT+ Dakia PMP+Luxten
IV	Infrastructura de transport	Reabilitarea și modernizarea infrastructurii de străzi și căi de acces	1. Modernizarea străzilor : - Gh. Grigore Cantacuzino, - Lupeni - Unghiului, - Barbu Știrbei, - Tismana, - Sinaii, - Spătar Milescu, - Zănoaga, - Taninului - Horei - Alba Iulia – cartier CARINO 2. Reabilitare sisteme rutiere - Zidari - Industriei - Alexandru Deparățeanu - Poligonului - Transilvaniei - Calomfirescu - Bărcănești 3. Reabilitare alei de acces și parcuri în cartiere : - Nord	Finalizare 2003 2002 Finalizare 2003	PMP

Nr. crt.	Domeniul de activitate	Obiectivul propus	Acțiunea (modalitatea de realizare)	Termen	Responsabilități
			<ul style="list-style-type: none"> - Enăchița Văcărescu 4. SemafORIZĂRI: - intersecție Rond 1, - intersecție Gh. Gr.Cantacuzino + Torcători + Podul Înalt 5. Lucrări de proiectare și consolidare pasaje supraterrane - Pasaj Bucov - Pod Mihai Bravu 	<p>2002</p> <p>2002-2006</p>	
		Modernizare transport public	<ol style="list-style-type: none"> 1. Extindere traseu troleibuz Podul Înalt - Gara de Sud 2. Dispecerizare trafic circulație 3. Modernizare vagoane tramvai (chappere) 4. Modernizare cale de rulare 5. Înnoire parc auto 6. Realizarea de terminale pentru transport de călători în zona periurbană a municipiului Ploiești 	<p>2002</p> <p>Finalizare</p> <p>2003</p> <p>2004</p> <p>2007</p> <p>permanent</p> <p>inițiere</p> <p>2002</p>	<p>PMP+RATP</p> <p>PMP+RATP+CJP +Consilii Locale Periurbane</p>
V	Mediul înconjurător	<p>Îmbunătățirea factorilor de mediu</p> <p>Gospodărirea deșeurilor industriale și menajere</p>	<ol style="list-style-type: none"> 1. Aplicarea studiului peisagistic pe axa Nord - Sud 2. Program de plantare arbori și arbuști în cartierele: <ul style="list-style-type: none"> - Nord - B-dul București - Mihai Bravu - Zona Centrală 3. Program de reabilitare și modernizare parc "Constantin Stere" 4. Regularizare și reprofilare pârau Dâmbu 5. Utilizarea combustibililor cu aditivi, a benzinei fără plumb și a motorinei cu conținut scăzut de sulf. 	<p>Inițiere</p> <p>2002</p> <p>Finalizare</p> <p>2014</p> <p>2004</p>	<p>PMP</p> <p>PMP+CJP+CL Bucov</p> <p>PMP + SNP PETROM SA</p> <p>PMP</p> <p>PMP</p>
VI	Societatea informațională	Implementarea Programului «e-Administrație»	<ol style="list-style-type: none"> 1. Realizare sistemului informatic integrat al PMP 2. Realizare Info - chioșcuri 3. Implementare program privind evidența informatizată a persoanei 	<p>Finalizare</p> <p>2004</p> <p>inițiere</p> <p>2002</p>	PMP

Nr. crt	Domeniul de activitate	Obiectivul propus	Acțiunea (modalitatea de realizare)	Termen	Responsabilități
VII	Dezvoltarea activităților de comerț	Modernizarea și reabilitarea piețelor agro-alimentare și a comerțului stradal	<ol style="list-style-type: none"> Aplicarea proiectului de amplasare a comerțului stradal <ul style="list-style-type: none"> Zona Centrală Arterele principale de circulație Centrele de cartier Modernizarea piețelor agro-alimentare <ul style="list-style-type: none"> Nord “Aurora” Vest “Timken” Democrației 	Finalizare 2003 Inițiere 2002	PMP PMP+ Unimarket
COMBATerea SARACIEI ȘI A SOMAJULUI					
I	Asistența socială	Protecția persoanelor în vârstă	<ol style="list-style-type: none"> Program de susținere pentru pensionari : <ul style="list-style-type: none"> subvenții transport în comun, masa la cantina socială acordarea ajutoarelor de urgență asigurarea de facilități fiscale (reducerea impozitelor și taxelor locale) crearea unui centru de zi și de noapte pentru persoanele în vârstă 	Permanent	PMP
Protecția persoanelor fără venit, cu venituri mici sau cu mulți copii		<ol style="list-style-type: none"> Asigurarea venitului minim garantat Combaterea șomajului prin derularea Programului « Nici o familie fără un salariat » Facilități fiscale, subvenții la transport public și încălzirea locuințelor , asigurarea mesei la cantina de ajutor social 	Permanent (cu excepția sumelor alocate încălzirii locuințelor)	PMP	
Protecția persoanelor cu handicap		<ol style="list-style-type: none"> Asigurarea venitului minim garantat Facilități fiscale, gratuitate la transport public și asigurarea mesei la cantina de ajutor social Asigurarea salariilor asistenților personali 	Permanent	PMP	
Protecția copilului		<ol style="list-style-type: none"> Crearea de așezăminte de tip familial și dezvoltarea de programe de integrare a copiilor în societate prin realizarea proiectului CONCORDIA Crearea centrelor de zi pentru copiii aflați în dificultate și pentru copiii aflați în dificultate și în familii cu venituri mici și cu mulți copii Organizarea unei grădinițe pentru copiii familiilor cu dificultăți financiare 	2002 Finalizare 2003 2002	PMP + Organizația umanitară Concordia	

Nr. crt	Domeniul de activitate	Obiectivul propus	Acțiunea (modalitatea de realizare)	Termen	Responsabilități
EDUCAȚIE ȘI CULTURĂ					
I	Educație	Generalizarea învățământului gimnazial	1. Suplimentare săli de clasă pentru asigurarea condițiilor optime ale procesului de învățământ de 9 clase - Școala nr. 2 - Școala nr. 9 - Școala nr. 12 2. Asigurare dotări necesare desfășurării procesului de învățământ	Finalizare 2003-2004 2003-2004	PMP
		Dezvoltarea sistemului de învățământ	1. Construire unități de învățământ noi - Școala nr. 11 - Grădinița nr.26 2. Construire săli de sport - Colegiul « Virgil Măgearu » - Școala nr.15 - Școala nr.8 3. Informatizarea sistemului de învățământ	Finalizare 2004 Finalizare 2004 Permanent	PMP
II	Cultură	Dezvoltarea instituțiilor culturale artistice	1. Teatrul « Toma Caragiu » 2. Filamonica « Paul Constantinescu » 3. Casa de Cultură Ploiești	2002	PMP
		Organizarea unor manifestări culturale -artistice de prestigiu	1. Anul I.L.Caragiale 2. Festivalul Nichita Stănescu, ediția a XIV-a 3. Festivalul Național de pian « Lory Wallfisch », ediția a II-a 4. Festivalul Național de Canto « Eugenia Moldoveanu », ediția a I-a 5. Concursul Internațional de Caricatură 6. Festivalul Castanilor	2002	PMP
III	Culte și viață religioasă	Promovare dialog permanent cu reprezentanții vieții religioase	1. Organizare reuniune cu șefii cultelor religioase 2. Organizare întâlniri cu reprezentanții asociațiilor religioase și de cult	2002	PMP
		Sprijinire culte religioase	Acordare de ajutoare pentru construirea de noi lăcașuri de cult precum și a unor așezăminte filantropice, la cererea cultelor	permanent	PMP+
		Promovare și susținere culturii ortodoxe românești – integrare europeană	1. Organizare de sesiuni de comunicări științifice pe probleme de patrimoniu cultural religios 2. Stabilire circuite turistice întemeiate (cultural religioase) și integrarea lor în circuitele internaționale 3. Sprijinirea cultelor religioase pentru conservarea, restaurarea și vabrificarea bunurilor bisericesti care fac parte din patrimoniul cultural național	2002 permanent permanent	PMP+

Nr. crt	Domeniul de activitate	Obiectivul propus	Acțiunea (modalitatea de realizare)	Termen	Responsabilități
IV	Politica în domeniul tineretului	Mărirea capacității de susținere financiară a politicilor de tineret	Acțiuni de identificare și atragere a unor terțe surse de finanțare pentru activitățile specifice domeniului tineretului	Permanent	PMP
		Sporirea gradului de participare a tinerilor la viața economică	Demararea program pentru inițierea unor incubatoare de afaceri (proiecte pilot), vizând acordarea de sprijin sub diverse forme (consiliere, informare) pentru tinerii întreprinzători	Inițiere 2002	PMP
		Prevenirea și combaterea marginalizării și excluderii sociale	1. Inițierea de programe (în parteneriat cu alte instituții publice) pentru stimularea de comportamente prosociale și reducerea delincvenței în rândul tinerilor 2. Dezvoltarea de programe (în parteneriat cu alte instituții publice) pentru protecția tinerilor împotriva factorilor de risc specifici	Inițiere 2002	PMP
V	Educație fizică și sport	Sportul pentru toți	Promovarea celei mai bune soluții pentru consolidarea stadionului « Ilie Oana » și realizarea unui complex sportiv modern acreditat de instituțiile sportive internaționale	Inițiere 2002	PMP+DJTS
		Sportul de performanță	1. Susținerea pregătirii și participării la competițiile oficiale 2. Susținerea selecției, pregătirii și promovării copiilor și juniorilor	permanent permanent	PMP+
ORDINEA PUBLICĂ					
I	Restructurare a sistemului de ordine publică	Crearea premiselor durabile pentru implementarea «Societății informaționale»	Iniințarea sistemului unificat de apeluri de urgență – pentru creșterea siguranței și protecției cetățeanului și a proprietății acestuia. Interconectare dispecherate	2002	PMP+ Politie+ Jandami+ Salvare+ Pompieri
REFORMA ADMINISTRATIEI PUBLICE LOCALE. DEZVOLTAREA REGIONALA					
I	Reforma administrației publice locale	Stoparea birocrăției administrației publice	1. Raționalizarea procedurilor administrative, scurtarea termenelor de soluționare a cererilor 2. Raționalizarea circuitului documentelor prin implementarea sistemului informatic integrat al PMP 3. Organizarea « Ghișeului Unic » pentru avize și acorduri (Oficiul Public Proiect) 4. Promovarea Centrului de Informare a Cetățenilor		
		Perfecționarea managementului în administrație	1. Eficientizarea raporturilor dintre Consiliul Local Ploiești, PMP, Autoritățile Publice Județene și Autoritățile Publice Centrale 2. Participarea la implementarea programului «e-Administrație»		

PLOIEȘTI

Nr. crt.	Domeniul de activitate	Obiectivul propus	Acțiunea (modalitatea de realizare)	Termen	Responsabilități
		Întărirea controlului gestiunii banului public și asigurarea transparenței	<ol style="list-style-type: none"> 1. Informarea publică a contribuabililor asupra veniturilor și cheltuielilor asociate bugetului local 2. Întărirea structurii de audit public intern și a controlului financiar preventiv 3. Profesionalizarea acțiunilor de control specifice 		
II	Dezvoltare regională	Promovarea imaginii municipiului pe plan extern	<ol style="list-style-type: none"> 1. Consolidarea relațiilor bilaterale cu orașele înfrățite <ul style="list-style-type: none"> - Dezvoltarea parteneriatului cu orașele înfrățite: Harbin, Tulsa/Oklahoma, Maracaibo, Lefkada, etc. 2. Promovarea imaginii municipiului pentru aderarea la UE <ul style="list-style-type: none"> - Organizarea zilei «9 Mai - Ziua Europei» - Deulare program Agenda Locală 21 - Participarea la Programul Uniunii Europene «În oraș fără mașină» 3. Selecționarea și ofertarea către programele de cooperare internațională cu posibilități de finanțare (proiecte de interes pentru comunitate) 	Permanent Permanent Finalizare 2003 Permanent Permanent	PMP PMP PMP + PNUD PMP PMP
RELAȚII INTERETNICE					
I	Relații interetnice (romi)	Sprijinirea și consolidarea dezvoltării identității etnice	<ol style="list-style-type: none"> 1. Sprijinirea unor proiecte pentru activități specifice comunității rromilor 2. Sprijinirea expertului pentru romi din cadrul Consiliului Local Ploiești 3. Informarea comunității rromilor cu privire la prevederile Legii Venitului Minim Garantat. 4. Sprijinirea membrilor comunității în vederea obținerii documentelor de identitate și de stare civilă. 	Permanent Permanent 2002 Inițiat 2002	PMP+ Consilieri Locali pentru Romi
STATISTICA					
I	Adoptarea acquis-ului comunitar în domeniul statisticii	Perfecționarea sistemului de diseminare a datelor statistice	<ol style="list-style-type: none"> 1. Recensământul populației și locuințelor 2002 <ul style="list-style-type: none"> - Efectuarea recensământului și prelucrarea rezultatelor - Publicarea rezultatelor recensământului 2. Pregătirea și efectuarea de anchete specifice pe următoarele probleme : <ul style="list-style-type: none"> - Locuire - Social - Activități industriale - Sănătate - Cultură - Comerț - Piață funciară - Etc 	2002 2003 Inițiat 2002	PMP+ DJS+ Prefectura PMP

II.2 PROIECPIE FINANCIARĂ

Nr. crt.	Categorie investiție (nouă sau în derulare)	Denumire investiție	Valoare investiție actualizată (mii lei)	Stadiul de realizare	Termen P.I.F.	Necesar (planificat 2002) mii lei	Observații (surse de finanțare)
CAP. I. LOCUINȚE			24.450.000				
1.	În derulare	LTE Bloc 85, 86 Ansamblul "9 Mai", Gara de Vest	4.200.000	Rețele tehnico-edilitare aferente bloc 86	2002	1.250.000	Buget local
2.	În derulare	Bloc M5-M5a ans. Democrației +RTE	16.000.000	Structura de rezistență etaj II	2004	6.000.000	Buget local
3.	În derulare	Bloc 33U1, U2 ans. Republicii	13.000.000	Structura de rezistență etaj V -VII	2004	6.000.000	Buget local
4.	În derulare	Bloc 12B ans. Mihai Bravu II/4 + RTE	7.000.000	Fundație	2003	3.000.000	Buget local
5.	Inv. nouă	Bloc 21B ans. Mihai Bravu II/1 +RTE	7.000.000	Proiect Tehnic	2004	250.000	Buget local
6.	Inv. nouă	Bloc 41B ans. Mihai Bravu III/1 +RTE	7.000.000	Proiect Tehnic	2004	250.000	Buget local
7.	Inv. nouă	Reabilitarea blocului 36 Laurilor	8.000.000	Studiu de Fezabilitate și Documentație Expropriere	2004	1.000.000	Buget local
8.	Inv. nouă	Reamenajare cămin FERO	6.000.000	Documentație proiectare	2003	1.500.000	Buget local
9.	Inv. nouă	Reamenajare bloc 27 A (cămin Nichita Stănescu)	7.000.000	Documentație proiectare	2003	3.000.000	Buget local
10.	Inv. nouă	Asigurare utilități zona 9 Mai			2004	2.200.000	Buget local
CAP. II. INFRASTRUCTURĂ			194.255.247				
II.1. REȚEA APA			10.485.000				
11.	În derulare	Extindere rețea de apă potabilă- 4 km.	3.650.000	Realizat: str. Țintea- 250 ml.	2002	3.690.000	Buget local
12.	Inv. nouă	Alimentare cu apă, canalizare și rețea distribuție semnal RTV cartier Carino	35.000.000	Proiect Tehnic pe str. Alba Iulia	2003	5.000.000	Buget local + buget de stat
13.	Inv. nouă	SF extindere rețea apă			2002	80.000	Buget local
14.	În derulare	Retehnologizare stație de pompare Nord Găgeni și stația de pompare 23 August	6.450.000	Achiziționat echipament	In curs de pre-luare de Apa Nova Ploiești	1.715.000	Buget de stat + surse atrase
II.2. REȚEA CANALIZARE			8.500.000				
15.	În derulare	Canalizări stradale, etapa I	6.985.000	Canalizare str. Crișan, Războieni, Pielari	2002	500.000	Buget local
16.	În derulare	Canalizări stradale, etapa II	10.700.000	Realizat: Iuliu Maniu	2005	4.000.000	Buget local

PLOIEȘTI

Nr. crt.	Categorie investiție (nouă sau în derulare)	Denumire investiție	Valoare investiție actualizată (mii lei)	Stadiul de realizare	Termen P.I.F.	Necesar (planificat 2002) mii lei	Observații (surse de finanțare)
				In curs: Brâncoveanu Vodă, Bolintineanu, Decebal			
17.	În derulare	Extindere canalizare în municipiul Ploiești, etapa III	20.200.000	Realizat: Cavalului, M. Basarab	2006	3.000.000	Buget local
18.	În derulare	Canalizări stradale, etapa IV	6.200.000	Licitație de execuție	2005	1.000.000	Buget local
II.3. DRUMURI						23.760.000	
19.	În derulare	Modernizare strada Lupeni	10.300.000	Realizare infrastructura + supra - Structura pe 256m	2002	10.000.000	Buget local
20.	În derulare	Refacere sistem rutier str. Taninului + str. Bănești	1.455.000	Str. Bănești - sistem rutier și str. Taninului - terasamente	2003	1.000.000	Buget local
21.	Inv. nouă	Modernizare str. Gh. Gr. Cantacuzino	150.750.000	Studiu de Fezabilitate aprobat	2006	6.000.000	Buget local
22.	Inv. nouă	Refacere sistem rutier str. Unghiului	2.400.000	Proiect Tehnic	2003	1.000.000	Buget local
23.	Inv. nouă	Refacere sistem rutier str. Barbu Știrbei	1.462.000	Proiect Tehnic	2003	600.000	Buget local
24.	Inv. nouă	Refacere sistem rutier str. Tismana	1.535.000	Proiect Tehnic	2003	600.000	Buget local
25.	Inv. nouă	Refacere sistem rutier str. Sinaii	1.500.000	Proiect Tehnic	2003	800.000	Buget local
26.	Inv. nouă	Refacere sistem rutier str. Spătar Mălescu	1.500.000	Proiect Tehnic	2003	800.000	Buget local
27.	Inv. nouă	Refacere sistem rutier str. Zănoaga	490.000	Proiect Tehnic	2002	400.000	Buget local
28.	Inv. nouă	Refacere sistem rutier str. Horei	400.000	Proiect Tehnic	2003	400.000	Buget local
29.	Inv. nouă	Drumuri și accese cartier Carino	8.726.000	Realizat: Proiect Tehnic Str. Alba Iulia	2003	1.160.000	Buget local + Buget de Stat
30.	Inv. nouă	Semaforizare intersecție GH. Gr. Cantacuzino + Torcători + Podul Înalt	1.350.000	Proiect Tehnic	2003	500.000	Buget local
31.	Inv. nouă	Semaforizare Rond I - B-dul Independenței	1.500.000	Proiect Tehnic	2003	500.000	Buget local
II.4. TRANSPORT			19.719.083				
32.	În derulare	Consolidare și modernizare Pasaj Ploiești Sud, pe DN1-sistemizare circulație zona Democrației-Gara de Sud	65.800.000	Realizat consolidare In curs: linii de tramvai (infrastructura + cale de rulare pe sectorul Democrației)	2005	7.000.000	Buget local
33.	În derulare	Extindere transport electric cu troleibuzul	17.830.000	Realizare rețea transport + achiziție troleibuz parțial	2002	768.420	Buget local

Nr. crt.	Categorie investiție (nouă sau în derulare)	Denumire investiție	Valoare investiție actualizată (mii lei)	Stadiul de realizare	Termen P.I.F.	Necesar (planificat 2002) mii lei	Observații (surse de finanțare)
		Podul Inat - Centru					
34.	În derulare	Extindere transport electric cu troleibuzul Centru - Gara de Sud	44.795.000	Realizare rețea transport	2002	5.640.414	Buget local
35.	În derulare	Dispeceerizare trafic circulație RATP	32.000.000	Proiect Tehnic + licitație realizare echipamente + achiziție echipamente	2006	1.072.190	Buget local
36.	În derulare	Modernizare pavilion adm. RATP	5.500.000	In curs de execuție	2002	709.782	Buget local
37.	În derulare	Extindere baza întreținere tramvaie	7.064.000	Proiect Tehnic	2005	58.277	Buget local
38.	În derulare	Modernizare cale rulare tramvaie	60.000.000	Proiect Tehnic	2007	644.100	Buget local
39.	Inv. nouă	Consolidare pasaj Bucov	30.000.000	Proiect Tehnic	2006	2.500.000	Buget local
40.	În derulare	Dotări - modernizări vagoane tramvaie (chappere)		Montat 4 buc. chappere	2002	825.900	Buget local
41.	Inv. nouă	Expertize tehnice pasaje Ploiești: podul M.Bravu			2003	500.000	Buget local
II.5. GESTIUNEA DEȘEURILOR			2.000.000				
42.	Inv. nouă	Reintegrare în mediu rampa de gunoi	320.000.000	Proiect Tehnic	2004	2.000.000	Buget local
II.6. REȚEADE GAZE			4.000.000				
43.	În derulare	Alimentare cu gaze Cartier Ploiești Vest	13.400.000	Proiect Tehnic + licitație de execuție	2003	4.000.000	Buget local
II.7. REȚEA TERMIFICARE			85.291.164				
44.	În derulare	Dezvoltarea utilităților-sisteme de încălzire în Ploiești - etapa II	546.600.566	Finalizată etapa I	2002	74.922.972	3.742.972 - Buget local 71.180.000 - Buget de Stat
45.	În derulare	Achiziție contoare apă caldă și încălzire	18.000.000	În curs de achiziție	2004	10.706.192	Surse atrase
II.7. ILUMINAT PUBLIC			40.500.000				
46.	În derulare	Reabilitare sistem iluminat	36.2790.000	Realizat: cartier Malu Roșu, Nord	2010	40.500.000	Buget local
CAP. III. ÎNVĂȚĂMANT			37.091.000				
47.	În derulare	Consolidare Colegiul "Mihai Viteazul"	18.520.000	Executat corpul A și CT	2003	10.000.000	Buget local
48.	În derulare	Consolidare Colegiul "Mihai Viteazul"	18.520.000	Executat corpul A și CT	2003	10.000.000	Buget local
49.	În derulare	Consolidare și reabilitare Liceul Petrol	14.000.000	Consolidare structură de rezistență - 80 %	2004	500.000	Buget local
50.	În derulare	Transformare PT în CT Liceul Petrol Teleajen, Școala 17	8.340.000	Finalizat C. T. Liceu și C. T. intenat și Școala 17	2002	2.760.000	Buget local

PLOIEȘTI

Nr. crt.	Categorie investiție (nouă sau în derulare)	Denumire investiție	Valoare investiție actualizată (mii lei)	Stadiul de realizare	Termen P.I.F.	Necesar (planificat 2002) mii lei	Observații (surse de finanțare)
51.	În derulare	Imobil Grădiniță nr. 26	5.800.000	Săpătură fundație	2003	5.631.000	Buget local
52.	În derulare	Consolidare și reabilitare Școala Normală	6.650.000	Licitație de execuție	2003	5.000.000	Buget local
53.	Inv. nouă	Consolidare Școala 23	15.000.000	Proiect Tehnic	2004	850.000	Buget local
54.	Inv. nouă	Consolidare Grădinița 37		Proiect Tehnic	2003	1.000.000	Buget local
55.	Inv. nouă	Școala 11	20.300.000	Proiect Tehnic	2004	350.000	Buget local
56.	Inv. nouă	Studii de Fezabilitate pentru: Grădinița 1, 28, 38, 29, Școala 10			2002	250.000	Buget local
57.	Inv. nouă	Expertize tehnice unități școlare			2002	250.000	Buget local
58.	Inv. nouă	Dotări învățământ			2002	500.000	Buget local
CAP. IV. PARCURI AGREMENT			1.000.000				
59.	Inv. nouă	Asanare și amenajare lacuri strand Bucov			2004	1.000.000	Buget local + Buget CJ
CAP. V. ALTE INVESTIȚII			16.642.000				
V.1. DOCUMENTAȚIE URBANISM			7.142.000				
60.	În derulare	Cadastrul imobiliar edilitar	28.000.000	18%	2007	6.000.000	Buget local
61.	Inv. nouă	PUZ zona centrală				100.000	Buget local
62.	În derulare	PUZ str. Mărășești (et. I-VI)	558.000	Etapa I Etapa II	2002	558.000	Buget local
63.	Inv. nouă	PUZ Mitică Apostol + zona industrială			2002	100.000	Buget local
64.	Inv. nouă	PUZ Bereasca			2002	100.000	Buget local
65.	Inv. nouă	PUZ zona hipodrom			2002	100.000	Buget local
66.	Inv. nouă	PUZ Leg. Gara Vest - Gara Sud			2002	100.000	Buget local
67.	În derulare	Studiu privind construirea și amplasarea comerțului stradal și spațiilor comerciale cu caracter provizoriu		Zonă centrală Zona Nord Zona Aurora Vest	2002	84.000	Buget local
V.2. APARARE CIVILA			500.000				
68.	Inv. Nouă	Dotări A.L.A.			2003	500.000	Buget local
V.3. ADMINISTRAȚIA LOCALA			9.000.000				
69.	În derulare	Sistem informatic PMP	23.887.750	Program informatic - analiza, proiectare, licențe DUATC, Dir. Tehnică și Dir. Fiscală	2004	7.000.000	Buget local
70.	Inv. nouă	Dotări primărie			2002	2.000.000	Buget local
TOTAL GENERAL			273.438.247				

Bugetul local pe surse, capitole, titluri de cheltuieli și subcapitole pe anii 2001 – 2005

Nr. crt.	DENUMIREA INDICATORILOR	COD	Realizări 2000	Program 2001	Propuneri 2002	Estimări 2003	Estimări 2004	Estimări 2005
1	VENITURI - TOTAL	0001	472771416	793147317	680670000	680144000	694770000	694770000
2	VENITURI PROPRII – TOTAL	4802	224252766	310159845	280670000	320144000	314770000	314770000
3	I. VENITURI CURENTE	0002	151627498	235083000	230070000	269444000	313970000	313970000
4	A. VENITURI FISCALE	0003	117853787	167663000	149050000	182300000	221700000	221700000
5	A1. IMPOZITE DIRECTE	0004	113244089	160263000	138100000	166200000	202000000	202000000
6	IMPOZITUL PE PROFIT	0102	7065052	1800000	0	0	0	0
7	IMPOZITE ȘI TAXE DE LA POPULAȚIE	0302	46856076	71563000	77000000	92600000	110500000	110500000
17	TAXA PENTRU FOLOSIREA TERENURILOR PROP. DE STAT	0402	1390629	4100000	1800000	2100000	2500000	2500000
18	IMPOZITUL PE CLADIRI ȘI TERENURI DE LA PERS. JURIDICE	0502	42065606	53800000	42400000	50900000	63500000	63500000
21	ALTE IMPOZITE DIRECTE	0802	15866726	29000000	16900000	20600000	25500000	25500000
24	A2. IMPOZITE INDIRECTE	1300	4609698	7400000	10950000	16100000	19700000	19700000
25	IMPOZITUL PE SPECTACOLE	1502	118307	200000	500000	700000	1000000	1000000
26	ALTE IMPOZITE INDIRECTE	1702	4491391	7200000	10450000	15400000	18700000	18700000
31	B. VENITURI NEFISCALE	2000	33773711	67420000	81020000	87144000	92270000	92270000
32	VARSAMNTE DIN PROFITUL NET AL REGIILOR AUTONOME	2002	3564010	7400000	0	0	0	0
33	VARSAMNTE DE LA INSTIT. PUBLICE	2102	15488797	42120000	25420000	31544000	36670000	36670000
42	DIVERSE VENITURI	2202	14720904	17900000	55600000	55600000	55600000	55600000
51	II. VENITURI DIN CAPITAL	3000	56604031	25000000	0	0	0	0
56	III. VENITURI CU DESTINAȚIE SPECIALĂ	3100	16021237	50076845	50600000	50700000	800000	800000
69	IV. PRELEVĂRI DIN BUGETUL DE STAT	3200	211329354	406784603	400000000	360000000	380000000	380000000
70	COTE DEFALCATE DIN IMPOZITUL PE SALARII	3202	14124867	230000	0	0	0	0
71	SUME DEFALCATE DIN TAXA PE VALOAREA ADĂUGATĂ PENTRU BUGETELE LOCALE	3302	0	167000	0	0	0	0
72	COTE ȘI SUME DEFALCATE DIN IMPOZITUL PE SALARII	3402	197204487	406387603	400000000	360000000	380000000	380000000
78	SUBVENȚII PRIMITE DE LA BUGETUL DE STAT	3702	30073189	75344000	0	0	0	0
84	SUBVENȚII PRIMITE DE LA ALTE BUGETE	3902	7116107	858869	0	0	0	0
87	VII. ÎNCASĂRI DIN RAMBURSAREA ÎMPRUMUTURILOR ACORDATE	4200	0	0	0	0	0	0
91	VIII. ÎMPRUMUTURI	4400	0	0	0	0	0	0

P L O I E Ş T I

Nr. crt.	DENUMIREA INDICATORILOR	COD	Realizări 2000	Program 2001	Propuneri 2002	Estimări 2003	Estimări 2004	Estimări 2005
92	IMPRUMUTURI PENTRU INVESTIȚII	4402	0	0	0	0	0	0
95	IMPRUMUTURI TEMPORARE	4502	0	0	0	0	0	0
97	CHELTUIELI - TOTAL	5002	467910656	793147317	680670000	680144000	694770000	694770000
98	A. CHELTUIELI CURENTE	01	381121156	509903729	475544000	474974000	475894000	475894000
99	CHELTUIELI DE PERSONAL	02	22700772	36200000	36556000	36556000	36556000	36556000
100	CHELTUIELI MATERIALE ŞI SERVICII	20	154064981	230104729	198788000	198218000	199138000	199138000
101	SUBVENȚII	34	194661690	201800000	224200000	224200000	224200000	224200000
105	TRANSFERURI	38	9693713	41799000	16000000	16000000	16000000	16000000
128	B. CHELTUIELI DE CAPITAL	69	77103050	265143588	196326000	196370000	210076000	210076000
132	C. OPERAȚIUNI FINANCIARE	78	9686450	8300000	8300000	8300000	8300000	8300000
133	IMPRUMUTURI ACORDATE	79	0	0	0	0	0	0
146	D. REZERVE	89	0	0	0	0	0	0
150	AUTORITAȚI PUBLICE	5102	35382772	58138038	62000000	62000000	62000000	62000000
176	ÎNVAȚĂMANT	5702	44628453	64600000	61600000	56600000	62600000	62600000
197	SANATATE	5802	2122526	3000000	4000000	4000000	4000000	4000000
206	CULTURA, RELIGIE ŞI ACȚIUNI PRIVIND ACTIV. SPORTIVE ŞI DE TINERET	5902	26409179	33700000	39000000	39000000	39000000	39000000
230	ASISTENȚA SOCIALĂ, ALOCAȚII, PENSII, AJUTOARE ŞI INDEMNIZAȚII	6002	17590691	30684000	29199000	29199000	29199000	29199000
260	SERVICII ŞI DEZV. PUBLICĂ ŞI LOCUINȚE	6302	235669612	422031434	370071000	366545000	378171000	378171000
302	AGRICULTURĂ ŞI SILVICULTURĂ	6702	109502	167000	0	0	0	0
313	TRANSPORTURI ŞI COMUNICAȚII	6802	81504155	111450000	105000000	113000000	110000000	110000000
344	ALTE ACȚIUNI	7202	4026471	1000000	1000000	1000000	1000000	1000000
359	FOND PENTRU GARANTAREA ÎMPRUMUTURILOR EXTERNE, DOB. ŞI COMIS. AFERENTE	7602	9686450	8300000	8300000	8300000	8300000	8300000
365	VIII. TRANSFERURI	8400	0	0	0	0	0	0
416	XI. FONDURI DE REZERVA	9500	0	10000000	500000	500000	500000	500000
423	CHELTUIELI CU DESTINAȚIE SPECIALĂ	9602	10780845	50076845	0	0	0	0
448	XII. EXCEDENT / DEFICIT		4860760	0	0	0	0	0

■

III. PROIECTE PRIORITARE

III.1 SCOPURI STRATEGICE ^a I PROGRAME

SCOP STRATEGIC	PROGRAME
Dezvoltarea și consolidarea parteneriatului administrativ, social și economic pe un plan strategic unitar a zonei periurbane a Ploieștiului (9 localități)	<ul style="list-style-type: none"> - Convenție de parteneriat „Strategie de dezvoltare economică locală Ploiești +8”; - Instituționalizarea parteneriatului
Consolidarea transparenței și obiectivizării deciziilor	<ul style="list-style-type: none"> - Program de conștientizare a societății civile și a factorilor interesați și implicați; - Mecanisme de participare cetățenească
Asigurarea dezvoltării economice durabile (activități alternative posibile)	<ul style="list-style-type: none"> - PUZ zona industrială; - Viabilizarea terenurilor aflate în patrimoniul municipal prin parteneriate public-private în zonele potrivite de dezvoltare; - ‘ghişeu unic’ – proiect sistem informatic integrat (GIS); - proiect pentru zonificare fiscală / piață funciara reală; - inventarierea patrimoniului industrial existent / disponibil cu posibilități de restructurare – alternative; - PUD – variante de amplificare hotel *** și centru de afaceri
Export „urban” în teritoriu – ridicarea standardului de viață în teritoriu – din punct de vedere tehnic	<ul style="list-style-type: none"> - Studii privind extinderea serviciilor publice oferite în periurban Ploiești; - Analiza forței de muncă migratorii în periurban: ramuri, poli de atracție, optimizare utilizare forță de muncă etc. - Proiecte privind rentabilizarea centrelor de interes în periurban pentru: recreere (PUD, SF Parc Bucov), educație, locuire, comerciale, industrie, mediu (Rampa ecologică Boldești Scăieni) etc.
Îmbunătățirea condițiilor de mediu	<ul style="list-style-type: none"> - AL21 – implementare - PUD, SF, PT – Parc C Stere - SF – punere în uz și ecologizare rampă existentă - Reprofilare, regularizare Pârâu Dâmbu - JIKA – informarea cetățenilor asupra gradului de poluare a aerului - SF + PT Extinderea Stației de epurare cu treapta biologică - Audit energetic al municipiului Ploiești - Studiu peisagistic axa N_S Ploiești - Dezvoltarea și implementarea unei infrastructuri speciale pentru managementul eficient al protecției mediului în Municipiul Ploiești - Implementare + monitorizare proiect Ecolinks – evacuare hidrocarburi infiltrate în zona Sud Ploiești
Restructurarea și reabilitarea fondului construit și a infrastructurii	<ul style="list-style-type: none"> - Studiu privind politici de reabilitare a patrimoniului - PUZ Independentei (zonă cu valoare arhitectural - ambientală) - Audit energetic - Program ANL – locuințe pentru tineret

SCOP STRATEGIC	PROGRAME
	- Program municipal de reabilitare a căminelor de nefamiliști (locuințe sociale)
Ridicarea nivelului de sănătate a populației	- JIKA - Parteneriat pentru construirea spitalului privat Sf. Anton - Facilitați pentru inițiativa medicală privată
Îmbunătățirea climatului social	- Program de integrare a romilor în comunitate - „ghișeul unic” - programe municipale pentru reabilitarea cartierelor dinspre periferie spre centru - programe anuale: „cel mai frumos bloc”; „cel mai frumos cartier” etc - cursuri de reconversie profesională
Cultivarea tradiției culturale	- Promovarea festivalurilor locale la nivel național / internațional - Introducerea în turismul cultural al patrimoniului cultural existent - „Ploiești – orașul unor mari personalități culturale”
Inițierea reformei instituționale	- Sistem informatic integrat (GIS) - Program de perfecționare continuă a personalului din administrație - Mecanisme de consultare a cetățenilor - Participare la proiecte de audit al legislației și promovare de acte normative la nivel național
Instituționalizarea strategiei și a politicilor de dezvoltare	- Înființarea unei structuri administrative de implementare și monitorizare a strategiei de dezvoltare economică locală

III.2 PROIECTE IDENTIFICATE ÎN CADRUL AL21 PENTRU PERIOADA 2002 - 2012

Finanțatori / Parteneri

- Consiliul Local al municipiului Ploiești
- Posibili parteneri privați

Beneficiari

- Consiliul Local al municipiului Ploiești
- Posibili parteneri privați

III.2.1 Zona de Sud - Hipodrom

Numele proiectului

ZONA DE SUD HIPODROM – zonă cu potențial de dezvoltare pentru:

- agrement
- sport
- afaceri

Implementator

- Consiliul Local al municipiului Ploiești
- Administrația Hipodromului Ploiești – serviciu public aflat în subordinea Consiliului Local Ploiești

Scopul proiectului

- Terenurile aferente Hipodromului au fost preluate de Primăria municipiului Ploiești

PLOIEȘTI

- Inițierea unui proiect strategic cu impact național și local pentru rentabilizarea hipodromului
- Proiect pilot de restructurare urbană
- Crearea unei zone de agrement și sport (stadion cu acreditare FIFA și spațiile anexe aferente) în partea de sud a municipiului
- Crearea și dezvoltarea unei zone de servicii și de afaceri complementare Hipodromului și stadionului.

Locația

- Zona aferentă Hipodromului de trap se află în partea de sud a Ploieștilor
- Primăria municipiului Ploiești a preluat terenurile aferente Hipodromului, ajungându-se astfel la o suprafață totală de cca. 200 ha disponibile pentru proiectul de dezvoltare al zonei
- Suprafața disponibilă este delimitată astfel:
 - la nord – cartierul Râfov și Moțoi
 - la sud – calea ferată
 - la est – limita intravilanului / pârâul Dambu
 - la vest – DN 1

Finanțarea /Descrierea parteneriatului

- parteneriate public – privat încheiate între Primăria municipiului Ploiești și potențialii investitori
- surse de finanțare multiple – buget de stat, buget local și investiții private

Conținutul proiectului

- în zonă se intenționează reabilitarea și rentabilizarea totală a actualului Hipodrom de trap (unic în țară), și de asemenea realizarea unui întreg complex de agrement, sport, servicii și afaceri care să cuprindă:
 - reabilitarea Hipodromului existent (tribună, restaurant, grajduri, anexe)
- propunerile care cuprind întregul complex sunt:
 - școala de echitație

- sala de competiții / reprezentații echitație / dresaj / terenuri pentru concursuri de obstacole / manej
- terenuri pentru călărie (agrement și antrenament)
- reabilitarea stadionului de fotbal existent (baza sportivă Upetrom), care va fi folosit pentru antrenamente și cantonamente sportive
- construirea unui nou stadion la standarde FIFA și a unor stadioane de antrenament aferente
- centru sportiv complex care să cuprindă terenuri de tenis, baschet, volei, badminton, squash și golf
- construirea unui complex de agrement care să cuprindă cazinou, casă de pariuri, duburi private, discotecă, cinematograful, săli de expoziții
- parc urban care include: lac, parc de distracție pentru copii, amfiteatru, grădină botanică, trasee pietonale, piste pentru biciclete și role
- centru de afaceri: dădiri de birouri cu sălile de conferințe aferente, sedii de bănci, bursa de valori, agenții de pariuri, societăți de asigurare
- construcții de turism care să includă unul sau mai multe hoteluri, vile de lux, vile cu 4 apartamente, căsuțe, bungallow-uri și camping
- construcții comerciale complexe care înglobează alimentație publică, zonă de magazine și supermarket
- construcții pentru servicii (cabinete medicale, saloane de masaj, cosmetică, stație de salvare, dispensar, farmacie)

Program implementare

- La momentul actual s-a început elaborarea Planului Urbanistic Zonal Hipodrom Ploiești care, coroborat cu strategia de dezvoltare pe termen lung a orașului, va trasa principalele direcții de dezvoltare a zonei
- Principalul actor al programului de reabilitare și dezvoltare a Hipodromului va fi Consiliul Local al municipiului Ploiești

Impact

- Ridicarea standardelor de viață, agrement și locuire în zona Ploieștilui, ca element de protecție a mediului
- Extinderea zonelor de agrement și servicii, respectându-se tendințele naturale de dezvoltare ale orașului și echilibrarea acestora
- Echiparea tehnico-edilitară a întregii zone ce urmează a fi realizată sub coordonarea Primăriei municipiului Ploiești
- Eficientizarea și punerea în valoare a unei zone cu potențial real de dezvoltare.

III.2.2 Reevaluarea și reactivarea zonelor postindustriale

Numele proiectului

REEVALUAREA ȘI REACTIVAREA ZONELOR POSTINDUSTRIALE

Finanțatori / Parteneri

- Primăria municipiului Ploiești este inițiatorul programelor de parteneriate public - privat în sectorul industrial
- Primăria municipiului Ploiești a inițiat programul strategic de dezvoltare la nivel local privind zonele industriale
- Proprietarii unităților industriale interesate (**conform listei anexate**)
- Potențiali investitori

Beneficiari

- Potențiali investitori
- Consiliul Local al municipiului Ploiești
- Proprietarii unităților industriale interesate

Implementator

- Consiliul Local al municipiului Ploiești va acționa pe post de mediator al afacerilor între potențialii investitori și diversele unități industriale interesate de reconversia, reabilitarea și modernizarea propriilor zone postindustriale
- A. P. A. P. S.
- Camera de Comerț și Industrie Prahova
- Grupul Oamenilor de Afaceri

Scopul proiectului

- Reabilitarea și reactivarea zonelor postindustriale din cadrul marilor unități industriale existente pe teritoriul municipiului Ploiești, care fiind axate în special pe domeniul petrolier înregistrează un dedin al profitabilității activităților lor.
- Reabilitarea se poate desfășura în două moduri:
 - prin modernizarea activelor unităților industriale (investiții proprii)
 - fie prin inițierea unor parteneriate cu diverși investitori pentru reconversia funcțională a patrimoniului.
- Realizarea în cadrul incintelor marilor unități industriale a unor alveole de altă natură funcțională (convertirea spațiilor productive sau de depozitare care nu-și mai justifică existența sau care se găsesc în conservare) care să conducă la creșterea profitabilității.
- Toate unitățile industriale au dotări tehnico-edilitare foarte bune care pot fi folosite pentru dezvoltarea zonelor care vor fi regândite din punct de vedere funcțional, cât și pentru extinderea acestor rețele în zone adiacente, eventual mai puțin echipate.
- Relocarea forței de muncă implicată în activitățile industriale către noile sectoare de activitate create și, implicit, reducerea șomajului la nivelul municipiului Ploiești
- Folosirea suprafețelor de teren care în prezent nu mai aduc profit
- Ecologizarea și reabilitarea incintelor marilor unități industriale.

PLOIEȘTI

Locația

- Toate posibilele amplasamente situate în incintele cu caracter industrial care nu mai dau randament sau care nu mai funcționează.
- Propunerile proprietarilor de unități industriale de pe teritoriul municipiului Ploiești.

Finanțarea / Descrierea parteneriatului

- Potențiali investitori
- Proprietarii unităților industriale interesate
- Consiliul Local al municipiului Ploiești va acționa pe post de mediator al afacerilor între potențialii investitori și diversele unități industriale interesate de reconversia, reabilitarea și modernizarea propriilor zone postindustriale.

Conținutul proiectului

- Obiective industriale existente care vor fi supuse reabilitării și modernizării
- Rentabilizarea pe plan local a unităților industriale
- Regândirea din punct de vedere managerial al investițiilor din domeniul industrial
- Demararea unor parteneriate între proprietarii unităților industriale și potențiali investitori
- Atragerea de capital pentru investiții în domeniul construcțiilor, echipamentelor și serviciilor
- Reconversia funcțională a dărilor și structurilor industriale nefolosite sau nerentabile (orientarea acestora către sectorul cuaternar – servicii pentru populație)
- Întocmirea portofoliilor de investiții în colaborare cu Camera de Comerț și Industrie Prahova și Agenția de Privatizare și Administrare a Participațiilor Statului (APAPS)

Program implementare

- Primăria municipiului Ploiești este inițiatorul programelor de parteneriate public-privat în sectorul industrial

- Primăria municipiului Ploiești a inițiat programul strategic de dezvoltare la nivel local privind zonele industriale

Impact

- Ridicarea standardelor de viață în zona Ploieștiului, că element de protecție a mediului
- Dezvoltarea de servicii din sectorul cuaternar cu autosusținere pe termen mediu și lung, cu efecte cascada – apariția unor activități economice suplimentare cu implicarea forței de muncă existente (diminuare șomaj, recalificare, reconversie socială și profesională).
- Strategia de dezvoltare durabilă pe termen lung susținută și promovată de către Consiliul Local al municipiului Ploiești
- Stabilitatea legislativă

III.2.3 Parcul „Constantin Stere” Bucov

Numele proiectului

PARCUL “CONSTANTIN STERE” Bucov – zonă cu potențial de dezvoltare pentru agrement, cultură și sport

Finanțatori / Parteneri

- Prin HCL 60 / 2001 și contractul nr. 304230 / 2001 s-a stabilit asocierea dintre Consiliul Județean Prahova, Consiliul Local al municipiului Ploiești și Consiliul Local al comunei Bucov, pentru finanțarea în comun a lucrărilor de reabilitare a parcului “Constantin Stere”
- Fundația “Constantin Stere”
- Fundația Tierschutz Verein – Munchen (parteneriat pentru reabilitarea și exploatarea Grădinii Zoologice din cadrul parcului și realizarea adăpostului pentru câinii comunitari)
- Prin HCL 61 / 2001 s-a înființat fundația “Constantin Stere” care este un viitor partener în proiectul de reabilitare a parcului

- Administrația Parcului “Constantin Stere” – Serviciu public aflat în subordinea Consiliului Local Ploiești.

Beneficiari

- Consiliul Județean Prahova, Consiliul Local al municipiului Ploiești și Consiliul Local al comunei Bucov.
- Reabilitarea se adresează în mod special cetățenilor municipiului Ploiești, realizându-se astfel o zonă cu caracter de agrement absolut necesară orașului cât și pentru comunitățile locale din zona periurbană în ideea constituirii zonei metropolitane Ploiești.

Implementator

- Consiliul Județean Prahova, Consiliul Local al municipiului Ploiești și Consiliul Local al comunei Bucov
- Administrația Parcului “Constantin Stere” – Serviciu public aflat în subordinea Consiliului Local Ploiești.

Scopul proiectului

- Reabilitarea parcului existent și extinderea acestuia cu cca. 50 ha, teren ce a fost donat de către fundația “Constantin Stere”
- Reabilitarea complexului casei memoriale “Constantin Stere”, ceea ce implică stimularea turismului cultural
- Crearea unei zone de agrement și atragerea de investiții
 - grădina zoologică (reabilitare și dezvoltare)
 - amfiteatru pentru spectacole în aer liber (reabilitare și dezvoltare)
 - poligon tir sportiv (reabilitare și dezvoltare)
 - complex terenuri de sport (reabilitare și dezvoltare)
 - circulații carosabile și parcaje, trotuare și alei (reabilitare și dezvoltare)
 - lacuri (asanare și viabilizare)
 - adăpost câini comunitari
 - spații verzi (reabilitare și dezvoltare)

- alimentație publică (reabilitare și dezvoltare)

- Îmbunătățirea calității mediului și, ca un rezultat direct, apariția unor noi zone rezidențiale limitrofe municipiului Ploiești
- Dezvoltarea unei zone de agrement în parteneriat public-public în zona metropolitană Ploiești.

Locația

- Parcul “Constantin Stere” se află în partea de vest a intravilanului comunei Bucov, satul Bucov
- Parcul este delimitat la N, N-V, N-E de limita intravilanului satului Bucov, la E de zona de locuințe, la S-E de D.N. 1 B, la S-V de râul Teleajen și la V de zona industrială Bucov
- Suprafața parcului este de aproximativ 133 ha și este domeniul public al comunei Bucov aflat în patrimoniul ADP a municipiului Ploiești. La această suprafață se adaugă 6.85 ha (zona cărămidăriei) aflate în proprietatea unor agenți economici privați și terenul cu suprafața de 50 ha donat de fundația “Constantin Stere”.

Finanțarea / Descrierea parteneriatului

- Parteneriat între Consiliul Județean Prahova, Consiliul Local al municipiului Ploiești și Consiliul Local al comunei Bucov, pentru finanțarea în comun a lucrărilor de reabilitare a parcului “Constantin Stere”
- Fundația Tierschutz Verein – Munchen (parteneriat pentru reabilitarea și exploatarea Grădinii Zoologice din cadrul parcului și realizarea adăpostului pentru câinii comunitari).

Conținutul proiectului

- Obiective existente – reabilitări, modernizări și punere în valoare
 - casa memorială “Constantin Stere”
 - restaurant Parc – SC Ciocârlia SA – construcții provizorii
 - grădina zoologică
 - clădiri anexe grădinii zoologice

PLOIEȘTI

- amfiteatru în aer liber
- construcții administrație, vestiare și ștrand
- alimentație publică – ștrand
- poligon tir sportiv cu talere
- grupuri sanitare
- oglinzi de apă
- mobilier urban
- parcuri
- alei carosabile și pietonale
- spațiile verzi propriu-zise
- puncte de pază și control
- Obiective propuse
 - demolarea construcțiilor parazit adiacente casei memoriale “Constantin Stere”, transformarea acesteia în muzeu și realizarea unei expoziții de sculptură în aer liber în zona vecină
 - pe amplasamentul actualului amfiteatru (necorespunzător) se propune realizarea unuia nou, cu o capacitate de cca 800 locuri și care să cuprindă toate dotările aferente
 - extinderea și reabilitarea poligonului de tir
 - gradina zoologică cu suprafață de 11.6 ha se va extinde și moderniza
 - amplasarea statuii lui Constantin Stere în axul intrării principale, iar pe cele două alei care merg spre amplasamentul acestei statui se vor amenaja locuri de odihnă și locuri speciale pentru amplasarea a cca. 18 busturi de scriitori
 - se propune realizarea pe terenul fostei fabrici de cărămidă a unei baze sportive care să cuprindă terenuri de fotbal, tenis de câmp și de masă, volei, baschet, handbal, ciclism pentru copii și pistă pentru role cu toate dotările aferente
 - alimentație publică pentru 100 de locuri având amenajată o parcare pentru 20 mașini (în zona celor 5 locuințe aflate în stare foarte proastă de pe teritoriul parcului)
 - 2 amplasamente pentru alimentație publică în zona ștrandului
 - ștrandul care ocupă în prezent o suprafață de 25.0 ha, din care 7 ha ocupate de lac, este situat în partea de vest a parcului și dispune de o dotare total insuficientă, fiind

propusă reabilitarea lui. Reabilitarea constă în modernizarea spațiilor de distracție, alimentație publică cu toate dotările aferente, terenuri de sport.

- Asanarea și reamenajarea lacurilor
- Pe o suprafață de 50 de ha, prin inițierea unui proiect de parteneriat public-privat se propune crearea unui parc de distracții.

Program implementare

- La momentul actual s-au realizat următoarele:
 - adăpostul pentru câini comunitari, urmând ca acesta să fie dezvoltat până la o capacitate de 500 locuri
 - Grădina Zoologică a fost reabilitată, făcând parte dintr-un program continuu de dezvoltare cu Fundația Tierschutz Verein – Munchen
 - au fost realizate: Planul Urbanistic de Detaliu care definește foarte clar etapele care vor fi urmate pentru reabilitarea totală a parcului și Studiul de Prefezabilitate pentru punerea în siguranță a lacurilor și proiectarea, implementarea și finalizarea obiectivelor
- Primăria municipiului Ploiești, Primăria comunei Bucov, Consiliul Județean Prahova și Fundația Tierschutz Verein colaborează pentru finalizarea obiectivului

Impact

- Ridicarea standardelor de viață și recreere în zona Ploieștilui, ca element de protecție a mediului
- Dezvoltarea de servicii din sectorul cuaternar cu autosustenabilitate pe termen mediu și lung, cu efecte cascadă – apariția unor activități economice suplimentare cu implicarea forței de muncă existente (diminuare șomaj, recalificare, reconversie socială și profesională).

III.2.4 Cartier Carino – Ploiești Nord

următoarele dotări: comerț, centru de afaceri, învățământ, servicii, sănătate și agrement.

Numele proiectului

CARTIER CARINO – Ploiești Nord

Finanțatori / Parteneri

- Prin HCL 59/2001, contractul nr. 304229/2001 și actul adițional acestui contract nr. 87242/2001 s-a stabilit asocierea dintre Consiliul Județean Prahova, Consiliul Local al municipiului Ploiești și Consiliul Local Blejoi, pentru realizarea obiectivului "Cartier rezidențial Carino"
- Prin HCL 65/2001 s-a aprobat atribuirea terenului aferent construcției de locuințe Agenției Naționale pentru Locuințe
- Agenția Națională pentru Locuințe

Beneficiari

- Consiliul Județean Prahova, Consiliul Local al municipiului Ploiești și Consiliul Local Blejoi
- Agenția Națională pentru Locuințe

Implementator

- Consiliul Județean Prahova, Consiliul Local al municipiului Ploiești
- Agenția Națională pentru Locuințe

Scopul Proiectului

- Dezvoltarea unei zone rezidențiale în parte de nord a orașului
- Realizarea cu credit ipotecar prin ANL a unui număr de 80 de locuințe destinate unui număr de 85 de familii – pe terenul primăriei
- Realizarea în viitor a unui parteneriat public-privat pentru construirea unui număr de aproximativ 600 – 700 locuințe pe terenul deținut în prezent de SC Petroconsult SA. Cartierul astfel înființat va dispune de

Locația

- Cartierul Carino se află situat în partea de Nord a municipiului Ploiești fiind delimitat de
 - SV – ax DN 1
 - NV – drumul Puțurilor
 - NE – ax DJ 102
 - SE – magistrala de termoficare
- Suprafața totală a zonei este de 63,83 ha și se află pe teritoriul administrativ al municipiului Ploiești.
- Din punct de vedere al tipului de proprietate terenul este împărțit astfel: domeniu public 1,01 ha; domeniu privat al primăriei 6,71 ha; proprietate SC Petroconsult SA 56,11 ha
- Suprafața care în prezent este atribuită construcției de locuințe în sistemul creditului ipotecar prin ANL este de 2,45 ha și se află în intravilanul municipiului Ploiești
- Restul suprafeței de teren a fost studiată în Planul Urbanistic de Detaliu "Cartier Rezidențial Carino" și va face obiectul investițiilor viitoare

Finanțarea / Descrierea parteneriatului

- Asocierea dintre Consiliul Județean Prahova, Consiliul Local al municipiului Ploiești și Consiliul Local Blejoi, pentru realizarea obiectivului "Cartier rezidențial Carino"
- Agenția Națională pentru Locuințe
- Finanțarea proiectului se va face din mai multe surse, astfel:
 - drumuri – buget local, buget de stat prin Consiliul Județean Prahova
 - rețele de apă și canalizare – buget local
 - rețele de gaze, electricitate, telefonie și CATV – operatorii respectivelor servicii publice, bugetul de stat sau diverse fonduri private

Conținutul proiectului

- Obiective existente (cea mai mare parte a teritoriului cartierului Carino este ocupată de culturi agricole):
 - 7 puțuri apă din frontul de captare
 - gospodăria de apă Găgeni
 - liziera plantată (cca. 6 ha)
 - fabrica de confecții Smart
 - 9 locuințe P+1 spre DN1
- Obiective propuse
 - Pe zona frontului de captare se reconstituie liziera de protecție
 - Pe o suprafață de 2,45 ha s-a demarat executarea locuințelor ANL (80 loturi/80 construcții/85 de familii). 75 de loturi au suprafața de 300 mp, iar 5 loturi au suprafața de 400 mp.
 - Regimul de construire din cartierul Carino va fi de tip cuplat și înșiruit, individuale și bifamiliale.
 - Regimul de înălțime este P+1
 - Aferent celor 80 de locuințe se construiesc: noua stradă Alba lulia și rețele tehnico-edilitare aferente.
 - Pe restul terenului (cca. 56 ha aparținând SC PETROCONSULT SA) există posibilitatea dezvoltării viitoare a cartierului cu următoarele dotări:
 - Posibilitatea executării unui număr de 600-700 locuințe
 - Centrul comercial și de afaceri
 - Unități de învățământ
 - Servicii
 - Sănătate
 - Agreement.
- Dezvoltarea ulterioară a cartierului se poate face cu condiția existenței unui parteneriat între proprietarul celor 56 ha, SC PETROCONSULT SA, și alți posibili investitori (construcția de locuințe și obiectivele propuse).

Program implementare

- La momentul actual s-au realizat următoarele:
 - Planul Urbanistic de Detaliu cartier rezidențial Carino
 - Studiul de Fezabilitate și Proiectul Tehnic privind realizarea rețelei de drumuri și accese – etapa I în execuție
 - Studiul de Fezabilitate și Proiectul Tehnic privind alimentarea cu apă și canalizarea – etapa I în execuție
 - Studiul de Fezabilitate și Proiectul Tehnic pentru realizarea rețelelor de gaze, electricitate, telefonie și CATV – etapa I în execuție
 - S-a demarat execuția efectivă a cartierului Carino, începând dinspre DN1 spre gospodăria de apă Găgeni.
- Termenul de finalizare al locuințelor construite în sistemul creditului ipotecar este noiembrie 2002, cu posibilitatea prelungirii până în iunie 2003.
- Pentru suprafața de 2,45 ha există o convenție de asociere între Consiliul Local al municipiului Ploiești și ANL
- Pentru implementarea proiectului există contractul de asociere nr. 304229 / 2001 și actul adițional acestui contract nr. 87242 / 2001 încheiate între Consiliul Județean Prahova, Consiliul Local al municipiului Ploiești și Consiliul Local Blejoi.

Impact

- Ridicarea standardelor de viață și locuire în zona Ploieștilui, ca element de protecție a mediului
- Extinderea zonei de locuit în direcția cea mai puțin poluantă și respectându-se tendințele naturale de dezvoltare ale orașului
- Echiparea tehnico-edilitară a întregii zone ce urmează a fi realizată sub coordonarea Primăriei municipiului Ploiești
- Extinderea unei zone de locuit de asemenea anvergura oferă în municipiul Ploiești o alternativă mai ieftină, din punct de vedere al

costurilor de viață, pentru eventualii rezidenți în Ploiești cu locuri de muncă în București

- Definitivarea cartierului (inclusiv pe terenul deținut de SC PETROCONSULT SA) va duce la atragerea de potențiali investitori în municipiul Ploiești.

III.2.5 Zona Ploiești Vest

Numele proiectului

ZONA PLOIEȘTI VEST – zonă cu potențial de dezvoltare pentru:

- Parc tehnologic
- Centru de afaceri
- Zone comerciale

Finanțatori / Parteneri

- Consiliul Local al municipiului Ploiești
- Posibili parteneri privați

Beneficiari

- Consiliul Local al municipiului Ploiești
- Posibili parteneri privați

Implementator

- Consiliul Local al municipiului Ploiești

Scopul proiectului

- Inițierea unui proiect strategic cu impact național și local pentru dezvoltarea zonei de vest a orașului
- Proiect pilot de restructurare urbană
- Crearea unor zone pentru:
 - parcuri industriale – dezvoltarea de activități de producție nepoluante
 - parc științific și tehnologic
 - incubatoare de afaceri

- centru comercial și de afaceri
- servicii complementare funcționarii autostrăzii București - Brașov

Locația

- Zonă propusă se află în partea de vest a Ploieștiului
- Suprafața totală a zonei pentru care se dorește implementarea acestui proiect este de cca. 500 ha
- Primăria municipiului Ploiești a preluat în proprietate terenurile fostei Regii Autonome Cai de Rasă cca. 60 ha.
- Marea parte a restului de teren este constituită din proprietăți particulare (terenuri agricole în intravilan)
- Suprafața disponibilă este delimitată astfel:
 - prelungirea străzii Mărășești
 - Gara de Vest și calea ferată București-Brașov
 - Limita intravilanului municipiului Ploiești
 - Străzile Gaterului și Fluturilor
- Proiectul prioritar zona de Vest se suprapune peste Planul Urbanistic Zonal Cartier Mitică Apostol

Finanțarea / Descrierea parteneriatului

- parteneriate public – privat încheiate între Primăria municipiului Ploiești și potențialii investitori
- surse de finanțare multiple – buget de stat, buget local și investiții private
- cooperare între actualii proprietari privați de terenuri, Primăria municipiului Ploiești și posibili investitori.

Conținutul proiectului

- Proiectul prioritar zona de Vest se suprapune peste Planul Urbanistic Zonal Cartier Mitică Apostol, care este în curs de elaborare și care va trasa principalele direcții strategice de dezvoltare ale zonei

PLOIEȘTI

- Primordial, zona implică sistematizarea rețelelor magistrale și organizarea acestora astfel încât să nu mai impiezeze asupra unei dezvoltări de viitor
- Zona dispune în prezent de rețele tehnico-edilitare de apă, electricitate, gaze care vor fi ușor extinse astfel încât să satisfacă cerințele noilor funcțiuni care vor apărea.
- Operatorul public local de apă și canalizare elaborează un studiu de fezabilitate pentru extinderea rețelei de canalizare orășenești în zonă (va cuprinde și cartierul rezidențial Mitică Apostol).
- Operatorul public local de gaze elaborează un studiu de fezabilitate pentru extinderea rețelei de canalizare orășenești în zonă (va cuprinde și cartierul rezidențial Mitică Apostol).
- Operatorul public local de electricitate elaborează un studiu de fezabilitate pentru extinderea rețelei de canalizare orășenești în zonă (va cuprinde și cartierul rezidențial Mitică Apostol).
- noile obiective propuse sunt:
 - parcuri industriale cu obiective nepoluante
 - parcuri tehnologice (puncte de cercetare științifică)
 - incubatoare de afaceri
 - centru de afaceri: dădii de birouri cu sălile de conferințe aferente, sedii de bănci, bursa de mărfuri
 - centru comercial
- servicii care derivă din zona de influență a autostrăzii București-Brașov
 - construcții comerciale complexe care înglobează alimentație publică, zona de magazine și supermarket
 - construcții pentru servicii (cabinete medicale, dispensar, farmacie).

Program implementare

- La momentul actual s-a început elaborarea Planului Urbanistic Zonal Cartier Mitică Apostol Ploiești care, coroborat cu strategia de dezvoltare pe termen lung a orașului, va trasa principalele direcții de dezvoltare a zonei

- Principalul coordonator al programului de dezvoltare a zonei de Vest va fi Consiliul Local al municipiului Ploiești

Impact

- Ridicarea standardelor de viață în zona Ploieștiului, ca element de protecție a mediului
- Extinderea zonelor tehnologice și de servicii, respectându-se tendințele naturale de dezvoltare ale orașului
- Echiparea tehnico-edilitară a întregii zone ce urmează a fi realizată sub coordonarea Primăriei municipiului Ploiești
- Recrearea zonei de vest a orașului, conturarea pe viitor a zonei metropolitane Ploiești, care va deveni un oraș european durabil, performant în standarde de calitate a vieții cetățenilor

III.2.6 Reintegrarea în mediu a rampei de gunoi existentă în municipiul Ploiești

Domeniu proiect: Managementul Deșeurilor

Autoritatea publică coordonatoare: Primăria Municipiului Ploiești

Beneficiarul proiectului: Municipiul Ploiești

Localizare proiect: Zona de est a municipiului Ploiești, pe malul drept al râului Teleajen

Scopul proiectului: Reintegrarea în mediu a rampei existente

Descriere proiect:

- Amenajarea haldei existente ce presupune :
 - Dig gabioane 1100 ml
 - Acces carosabil 1400 mp
 - Umplutură de pământ în spatele digului
 - Strat de pământ deasupra haldei existente
 - Plantații arbori - 5000 mp
- Ecologizarea depozitului nr. 1 și nr. 2 prin efectuarea următoarelor lucrări :
 - Terasamente impemeabile cu argilă

- Diguri de pământ
- Drenuri colectoare și drenuri secundare
- Pietriș peste argilă
- Acces carosabil
- Bazine acumulare
- Puțuri de observație
- Perdea protecție 1000 mp - pentru depozitul 1
- Puțuri aerisire - pentru depozitul 2

Impactul produs de realizarea proiectului:

- Respectarea legislației de mediu și gospodărire a apelor
- Salubritatea și ecologizarea zonei riverane
- Încetarea poluării apelor râului Teleajen și a pânzei freatice
- Redarea în circuitul natural a terenului afectat
- Asigurarea zonei de siguranță între rampa de gunoi existentă și societatea care depozitează materiale explozibile, aflată în vecinătatea rampei
- Creare a 240 noi locuri de muncă pe perioada executării lucrărilor

Durata de implementare: 15 ani

Costul estimat al proiectului: 17.598.000 EURO (475.146.000.000 lei - octombrie 2001)

Sursa de finanțare: Contribuție financiară din surse proprii (co-finanțare): 30%

Stadiul de pregătire al proiectului:

- Proiectul este întocmit de SC Consproiect SA Ploiești.
- Stadiul lucrării este de studiu de fezabilitate.
- A fost avizat de către comisia tehnică de avizare a primăriei obiectivul 1 - „Asigurarea zonei de siguranță față de SC ATLAS JIP SA.

III.2.7 Regularizare și reprofilare Pârâul Dâmbu - Municipiul Ploiești

Domeniul proiect: Gospodărirea apei

Autoritatea publică coordonatoare: Primăria Municipiului Ploiești

Beneficiarul proiectului: Municipiul Ploiești

Localizare proiect: Municipiul Ploiești

Scopul proiectului:

- Evitarea inundațiilor frecvente în perioada viiturilor care se produc datorită configurației albiei, afectând suprafețe de teren arabil și o parte a municipiului.
- Asigurarea, în bune condiții a descărcării apelor pluviale de pe raza municipiului, prin intermediul deversoarelor rețelei de canalizare pentru noi zone de locuit.
- Realizarea unei artere de circulație categoria a II-a pe direcția SE- NV, în mod deosebit pentru traficul greu.
- Amenajarea de zone de agrement în zona Nord.
- Salubritatea zonei riverane a pârâului pe teritoriul municipiului.

Descriere proiect:

- Lucrări de regularizare a cursului de apă, apărare și consolidare de maluri, reprofilare de albie în lungime de 8600 m, și anume:
 - zona I: - subzona A (limita intravilan Ploiești - pod CF ind. Vinalcool) L = 900 m; - subzona B (pod CF ind. Vinalcool - pod rutier Bucov) L = 2440m;
 - zona II (pod rutier Bucov - pod CF Ploiești - Urziceni) L = 3460m;
 - zona III (pod CF Ploiești - Urziceni - pod CF Ploiești - Ghighiu) L = 1800 m.
- Drumuri și racorduri cu străzi existente.
- Poduri rutiere și punți pietonale.
- Poduri CF.

Impactul produs de realizarea proiectului:

- Regularizarea albiei Pârâului Dâmbu
- Realizarea unor poduri noi peste Pârâul Dâmbu
- Realizarea arterelor de circulație pe malurile pârâului
- Rezolvarea canalizării în zonă

Durata de implementare: 7 ani

Costul estimat al proiectului: 17.403.000 EURO (315.000 mil. Lei - noiembrie 1999)

Sursa de finanțare: contribuție financiară din surse proprii: 10%

Stadiul de pregătire a proiectului:

- Studiu de fezabilitate
- Proiect Tehnic + Detalii de execuție+ Caiet de sarcini

III.2.8 Extindere stație de epurare a apelor uzate în municipiul Ploiești

Domeniu proiect: Gospodărirea apelor

Autoritatea publică coordonatoare: Primăria Municipiului Ploiești

Beneficiarul proiectului: Municipiul Ploiești

Localizare proiect: Municipiul Ploiești

Scopul proiectului:

- Încadrarea în normele europene de calitate a apei;
- Extinderea capacității stației de epurare.

Descriere proiect:

Extinderea stației de epurare prin mărirea capacității treptei de epurare mecanică, de la 1200 l/s la 3200 l/s și realizarea unei trepte de epurare biologică pentru 3200 l/s.

Epurarea mecanică se actualizează conform tehnologiilor moderne și se introduce epurarea biologică, cu nămol activat și aerare pneumatică, fermentare aerobă și hidratare mecanică a nămolurilor.

Investiția este oportună deoarece calitatea efluentului epurat în prezent nu respectă cerințele impuse de normele sanitare și de protecția mediului.

Impactul produs de realizarea proiectului: Reducerea poluării pârâului Dâmbu, râurilor Teleajen și Prahova, unde sunt deversate apele de canalizare colectate de pe suprafața municipiului și trecute prin stația de epurare existentă.

Durata de implementare: 60 luni

Costul estimat al proiectului: aproximativ 36 mil. USD

Sursa de finanțare: atragere de fonduri

Stadiul de pregătire al proiectului: Studiu de fezabilitate aprobat prin Hotărârea Guvernului României nr. 1082 din 1996.

III.2.9 Dezvoltarea și implementarea unei infrastructuri specifice pentru un management eficient al problemelor de mediu la nivelul municipiului Ploiești

Domeniu proiect: Calitatea aerului

Autoritatea publică coordonatoare: Primăria Municipiului Ploiești

Beneficiarul proiectului: Municipiul Ploiești

Localizare proiect: Municipiul Ploiești

Scopul proiectului: Realizarea unei infrastructuri locale, necesare pentru monitorizarea factorilor poluanți ai aerului pe raza municipiului și a zonelor limitrofe, la standardele europene actuale.

Descriere proiect:

Realizarea a patru stații locale tip barieră pentru monitorizarea calității aerului, amplasate după cum urmează:

- Stația I - în centrul orașului, cu trei trasee de măsură;
- Stația II - în zona Triaj;
- Stația III - pe strada Văleni;
- Stația IV - în zona Spitalului de Obstetrică - Ginecologie;

Stațiile vor monitoriza agenții poluanți, respectiv SO₂, H₂S, NO₂, NO, NH₃, BTX, O₃, precum și parametrii meteorologici (direcția și viteza vântului, temperatura și umiditatea aerului, presiunea atmosferică) în vederea calculării dispersiilor.

De asemenea va fi achiziționat și un sistem mobil pentru intervenții în caz de accidente ecologice și pentru monitorizarea prin sondaj a zonei periurbane. Unitatea mobilă va monitoriza parametrii enumerați mai sus și va avea posibilitatea analizării calității apei (compoziție chimică, PH, conductivitate, temperatură, nivel), fiind dotată cu prelevatoare pentru probe de apă și sol.

La nivelul Municipiului Ploiești va exista un centru de preluare și prelucrare a datelor, care vor fi comunicate Ministerului Industriei și Resurselor, Agenției pentru Protecția Mediului și publicate într-un sistem website.

Impactul produs de realizarea proiectului:

Conștientizarea opiniei publice asupra nivelului de poluare atmosferică, care afectează atât mediul înconjurător cât și calitatea vieții;

Reducerea poluării aerului prin aplicarea principiului „Poluatorul plătește”

Durata de implementare: 7 luni

Costul estimat al proiectului: 2.900.000 EURO

Sursa de finanțare: Atragere de fonduri

Stadiul de pregătire al proiectului: Studiu de fezabilitate

III.2.10 Ecologizarea și eficientizarea transportului public în municipiul Ploiești

Autoritatea publică coordonatoare: Primăria Municipiului Ploiești

Beneficiarul proiectului: Municipiul Ploiești

Localizare proiect: Municipiul Ploiești

Descriere:

Proiectul urmărește reducerea poluării aerului determinată de traficul intens în municipiul Ploiești, prin achiziționarea a zece autobuze ecologice. Autobuzele vor fi induse în special pe traseele care tranzitează artera principală și zona centrală a orașului, care se confruntă cu un nivel de poluare ridicat.

Scopul proiectului: Dezvoltarea unui transport public nepoluant la nivelul zonei Ploiești, componenta esențială a creșterii calității vieții și a mediului.

Impactul proiectului:

- reducerea poluării aerului ;
- stimularea utilizării mijloacelor de transport în comun în municipiul Ploiești;
- conștientizarea cetățenilor cu privire la importanța folosirii mijloacelor de transport nepoluante;
- creșterea standardului de viață.

Rezultate:

- primul oraș care, în cadrul programului Agenda Locala 21, introduce un transport public ecologic.
- scăderea cheltuielilor de sănătate pentru bolile generate sau agravate de poluarea atmosferică. Astfel, în zona Ploiești, principale cauze de deces pe primele trei luni din anul 2002 sunt bolile aparatului circulator și respirator.
- crearea de noi locuri de muncă prin extinderea parcului auto;
- creșterea standardului transportului public.

Durata implementării: 3 ani

Costul estimat al proiectului: 8.500.000 EURO

Sursa de finanțare: Atragere de fonduri

III.3 STRUCTURI
INSTITUȚIONALE DE
MONITORIZARE ȘI EVALUARE

Subcategorie	Indicator	Responsabil Sursa de date
Dezvoltarea infrastructurii de bază		
Apa	Procentul de locuințe conectate la rețeaua de distribuție a apei potabile (%)	Apa Nova S.A.
	Procentul de locuințe conectate la rețeaua de canalizare (%)	Apa Nova S.A.
	Consumul de apă potabilă anual (m ³ /locuitor)	Apa Nova S.A.
	Consumul de apă industrială (m ³ /an)	Apa Nova S.A.
	Lungimea rețelei de canalizare supusă modernizării (Km)	Apa Nova S.A. Direcția de Urbanism și Amenajare a Teritoriului Direcția de Gospodărire comunală
	Volumul investițiilor în refacerea rețelei de canalizare	
	Cantitatea de apă tratată în stațiile de epurare (m ³ /an)	Apa Nova S.A.
Infrastructura stradală	Lungimea rețelei stradale supusă lucrărilor de modernizare și refacere (km)	
	Lungimea străzilor, drumurilor supuse refacerii (km/an)	
	Volumul investițiilor în refacerea străzilor și întreținere	
	Nr. de parcări publice	
Energie	Consumul total pe categorii de surse de energie (cărbune, gaz, electrică, petrol)	CET,
	Consumul anual de energie electrică pe locuitor (kw/locuitor)	R.A CONEL
	Consumul anual de gaze naturale pe locuitor (m ³ /locuitor)	DISTRIGAZ
	Consumul de energie anual pe domenii de activitate (industrie, transport, locuințe) (%)	
	Cantitatea de energie produsă local (hidro, termo, electrică)	
Transporturi	Nr. de călători care folosesc transportul în comun public/privat (nr. loc/an)	Regia Autonomă de Transport Public Ploiești
	Procentul vehiculelor care folosesc combustibili nepoluanți (%)	Primăria Regia Autonomă de Transport Public Ploiești
	Volumul investițiilor în modernizarea parcului auto de transport în comun public	Primăria Regia Autonomă de Transport Public Ploiești
Protecția mediului		
Calitatea apei	Nr. de determinări privind parametri chimici ai apei potabile efectuate în decursul unui an, care depășesc valorile prescrise în standardele internaționale (OMS)	IPM DJSP

Subcategorie	Indicator	Responsabil Sursa de date
	Nr. de determinări privind parametri biologici ai apei potabile efectuate în decursul unui an, care depășesc valorile prescrise în standardele internaționale (OMS)	IPM DJSP
	Nr. de determinări privind parametri biologici ai apei recreaționale (de îmbăiere) efectuate în decursul unui an care depășesc valorile prescrise în standardele internaționale (OMS)	IPM DJSP
Calitatea aerului	Nr. de zile în care concentrația de SO ₂ depășește valoarea maximă admisibilă (125μg/m ³)	IPM
	Nr. de zile în care concentrația de NO ₂ depășește valoarea maximă admisibilă (200mg/m ³) (media pe 24h)	IPM
	Nr. de zile în care concentrația de O ₃ depășește valoarea maximă admisibilă (125μg/m ³) (media pe 8h)	IPM
Managementul deșeurilor	Cantitatea de deșeuri solide (populație + agenți economici) generată anual (tone/locuitor)	IPM Serviciul local de salubritate
	Cantitatea de deșeuri colectată anual de la populație și agenți economici (tone/an)	IPM Serviciul local de salubritate
	Procentul de deșeuri solide reciclate în decursul unui an	IPM Serviciul local de salubritate
	Suprafețe active de depozitare	Serviciul local de salubritate
SĂNĂTATE ÎN RELAȚIE CU MEDIUL	Mortalitatea infantilă prin afecțiuni respiratorii	DJSP
	Mortalitatea prin afecțiuni ale sistemului circulator (toate vârstele)	DJSP
	Mortalitatea prin accidente de trafic	DJSP
	Rata rănilor prin accidente de trafic	DJSP
	Morbiditatea prin diaree la copii (sub 5 ani)	DJSP
	Rata incidenței toxinfecțiilor alimentare	DJSP
	Mortalitatea prin incidente chimice	DJSP
	Nr. copii născuți la greutatea normală	DJSP
Spații verzi	Suprafața de zone verzi pe cap de locuitor (m ² /locuitor)	Primărie
Regenerare urbană		
Structura urbană (utilizare terenuri, construcții și locuințe)	Suprafața ocupată de construcții din totalul suprafeței municipiului	Direcția de Urbanism
	Suprafața intravilanfața de anul anterior	Direcția de Urbanism
	Valori de patrimoniu construit în interes național	Direcția de Urbanism
	Număr de situri istorice	Direcția Cultură și Patrimoniu
	Cheltuieli pentru restaurarea siturilor și monumentelor istorice	Direcția Cultură și Patrimoniu
	Structura fondului de locuințe pe vechime	Direcția de Urbanism
	Fondul de locuințe după regimul de înălțime	Direcția de Urbanism
	Fondul de locuințe după tipul de locuire (individuală, colectivă - case și blocuri)	Direcția de Urbanism
	Procent de locuințe care nu dispun de dotări de bază	DJS

Subcategorie	Indicator	Responsabil Sursa de date
	Suprafața de locuit pe cap de locuitor (m ² /locuitor)	DJS
	Procent de populație care dețin locuințe în proprietate	DJS
	Procent de populație care locuiesc în locuințe închiriate	
Economia	Produsul intern local brut	Camera de comerț
	Nr. de societăți cu capital privat și de stat	Camera de comerț
	Structura economică (cifra de afaceri/domeniu)	Camera de comerț
	Structura veniturilor (venitul pe fiecare ramură economică față de venitul total)	Direcția Județeană de Statistică (DJS)
	Volumul investițiilor pe tip de activitate	DJS
	Volumul investițiilor străine	DJS Camera de comerț
	Rata populației active	DJS
	Forța de muncă activă și pasivă	DJS
	Venitul populației ocupate în funcție de ramura de activitate	DJS
Reducerea sărăciei		
Piața forței de muncă, șomaj, venituri ale populației	Nr. de șomeri	Agenția Județeană pentru Ocuparea Forței de Muncă (AJOFM)
	Rata șomajului	AJOFM
	Șomajul pe sexe (% femei, % bărbați)	AJOFM
	Procentul de șomeri cu vârsta mai mică de 25 de ani	AJOFM
	Procent de persoane care se află în șomaj de mai mult de 1 an	AJOFM
	Număr de familii cu venit peste valoarea medie a veniturilor corespunzătoare unui trai decent	DJS
	Număr de familii cu venit sub valoarea medie a veniturilor corespunzătoare unui trai decent	DJS
Educația	Rata școlarizării	Inspectoratul școlar
	Număr de elevi care au absolvit cursurile de învățământ primar, gimnazial și liceal	Inspectoratul școlar
	Nr. de locuri în școli, licee și școli postliceale	Inspectoratul școlar
	Nr. de locuri în unități de învățământ superior	Inspectoratul școlar
	Procentul de populație (femei / bărbați) care au absolvit cursurile de învățământ primar și secundar	Inspectoratul școlar
	Procentul de populație (femei / bărbați) care au absolvit cursuri de învățământ superior	Inspectoratul școlar DJS
Cultură și recreere	Număr de teatre și rata anuală de vizionare a spectacolelor	Direcția Cultură și Patrimoniu Inspectoratul Județean pentru Cultură
	Număr de locuri în cinematografe și rata anuală de vizionare a spectacolelor	Direcția Cultură și Patrimoniu Inspectoratul Județean pentru Cultură

Subcategorii	Indicator	Responsabil Sursa de date
	Număr de săli de concert și spectatori pe an	Direcția Cultură și Patrimoniu Inspectoratul Județean pentru Cultură
	Muzee și nr. de vizitatori pe an	Direcția Cultură și Patrimoniu Inspectoratul Județean pentru Cultură
	Nr. de biblioteci publice și cărți împrumutate anual	Direcția Cultură și Patrimoniu Inspectoratul Județean pentru Cultură
	Facilități recreative pe cap de locuitor (parcuri, instalații sportive acoperite și în aer liber)	Primărie Direcția Județeană pentru Tineret și Sport (DJTS)
	Rata anuală de utilizare a facilităților recreative	Primărie Direcția Județeană pentru Tineret și Sport (DJTS)

I.P.M. – Inspectoratul de Protecție a Mediului

D.J.S.P. – Direcția Județeană de Sănătate Publică

DJS – Direcția Județeană de Statistică

DJTS – Direcția Județeană pentru Tineret și Sport

■