



PITEȘTI

PRIMĂRIA MUNICIPIULUI

PITEȘTI

AGENDA LOCALĂ 21 – PLANUL LOCAL DE DEZVOLTARE DURABILĂ A MUNICIPIULUI PITEȘTI

PITEȘTI

2004

Proiect PNUD ROM 98/012, 0033238

Copyright © 2004 Primăria Pitești, România

Str. Victoriei nr.24, Pitești

Tel.0248/213994

Fax: 0248/212166

E-mail: primaria@primariapitesti.ro

© 2004 Centrul Național pentru Dezvoltare Durabilă

Str. Alexandru Philippide nr.15, Sector 2, București

Tel. +4021 201 14 10

Fax +4021 201 14 02

E-mail: office@sdpn.ro

Opiniile exprimate aparțin autorilor și nu reprezintă în mod necesar punctul de vedere al PNUD

Document apărut cu sprijinul financiar al Programului Națiunilor Unite pentru Dezvoltare și al Primăriei Municipiului Pitești

Expertiza tehnică acordată de Centrul Național pentru Dezvoltare Durabilă - România



P I T E Ș T I

Comitetul Local de Coordonare

Tudor Pendiuc – Primarul municipiului Pitești - președinte CLC

Mioara Bucur – Director, Direcția de Sănătate Publică Argeș

Nicolaescu Adrian - vicepreședinte responsabil proiecte, Camera de Comerț și Industrie Argeș

Ing. Rotaru Manuel - dir.tehnic, S.C. Pubitrans 2000 S.A.

Manu Adrian - Dir.adj. șef proiect, S.C. Proiect Argeș S.A.

Ing. Ghemaru Cristian - șef Serviciu Exploatare, S.C. Electrica S.A.

Toma Alexandrina Adi - Director Resurse Apă, A.N. Apele Romane Direcția Apelor Argeș-Vedea

Dumitru Marius – Inspector, Inspectoratul de Protecție a Mediului Argeș

Geanta Milică – inginer, Inspectoratul de Protecție a Mediului Argeș

Petruța Barn - Inspectoratul de Protecție a Mediului Argeș

Cecilia Cornățeanu - Fundația C.D.E.S. Argeș

Dumitra Sima – Fundația Salvați Copiii

Biroul Agendei Locale 21 Pitești

Monica Colfescu – Primăria Pitești

Gabriel Orășanu – Primăria Pitești

Consultanță din partea Centrului Național pentru Dezvoltare Durabilă - CNDD:

Călin Georgescu – Director de proiect

George Romanca – Coordonator local pentru orașele Arad, Bolintin Vale, Mediaș, Sibiu, Sighișoara, Târgoviște

Radu Vădineanu – Coordonator local pentru orașele Câmpina, Pitești, Fălticeni, Târgu Jiu, Vatra Dornei

Tania Miha – Coordonator local pentru orașele Slatina și Zimnicea

Dan Apostol - Consultant editorial, cultural, științific

Carmen Năstase – Coordonator financiar

Adrian Voinea – Specialist IT

Bianca Bacinschi – Comunicare

Grupul de lucru nr. 1 – Economic

Eugenia Zichil – contabil șef Colegiul Liceal “Zinca Golescu” – coordonator

Tudor Pendiuc – Primarul Municipiului Pitești

Mariana Boncea – Director Executiv Direcția Economică, Primăria Municipiului Pitești

Grupul de lucru nr. 2 – Social

Iosiv Cerbureanu – Secretarul Municipiului Pitești, coordonator

Elena Tintilă Neacșu – Director Executiv Direcția Administrație Publică Locală, Primăria Pitești

Mirela Gorzko – consilier Primăria Pitești

Grupul de lucru nr. 3 – Protecția mediului

Dănuț Mihail Teodorescu – Director executiv – Direcția Patrimoniu și Dezvoltare Locală,
Primăria Municipiului Pitești – coordonator

Anca Albu – director, Inspectoratul de Protecția Mediului Argeș

Emilian Nechita – Director Executiv – Direcția Tehnică și de Urbanism

CUPRINS

<i>Cuvânt înainte adresat de Reprezentantul Rezident al Programului Națiunilor Unite pentru Dezvoltare în România</i>	<i>7</i>
<i>Cuvânt înainte adresat de Primarul Municipiului Pitești</i>	<i>9</i>

I. STRATEGIA DE DEZVOLTARE DURABILĂ

INTRODUCERE

A. EVALUARE

I.1. CAPITALUL NATURAL

I.1.1. Cadrul General

I.1.2. Geologie, hidrogeologie

I.1.3. Condiții meteorologice locale

I.1.4. Resurse naturale

I.1.5. Calitatea aerului

I.1.6. Managementul deșeurilor

I.2 CAPITALUL ANTROPIC.....

I.2.1. Rețeaua stradală, edilitară și infrastructura
în Municipiul Pitești.....

I.3 MEDIUL DE AFACERI ȘI ACTIVITĂȚI ECONOMICE

I.3.1 Mediul de afaceri

I.3.2. Activități economice

I.4 CAPITALUL SOCIAL.....

I.4.1. Populația.....

I.4.2. Sănătate

I.4.3. Forța de muncă.....

I.4.4. Asistența socială.....

I.4.5. Educație.....

I.4.6. Instituții de cultură și manifestări culturale

I.4.7. Activitate sportivă și de agrement

I.4.8. Societatea Civilă

B. OBIECTIVE.....

I.5 Obiective specifice

I.5.1 Dezvoltarea infrastructurii de bază

I.5.2. Protecția mediului și a resurselor.....

I.5.3. Sănătate

I.5.4. Comerț.....

I.5.5. Turism.....

I.5.6. Locuințe

I.5.7. Cultura

I.5.8. Educație

I.5.9. Sport și agrement.....

I.5.10. Protecție socială.....

II. PLANUL LOCAL DE ACȚIUNE.....

II.1. INTRODUCERE.....

II.2. OBIECTIVE GENERALE:.....

II.3. MĂSURI DE ÎNTĂRIRE A CAPACITĂȚII INSTITUȚIONALE

II.4. PROIECȚIA FINANCIARĂ

II.5. OBIECTIVELE SPECIFICE ȘI PROIECTELE IDENTIFICATE

II.6 STRUCTURILE INSTITUȚIONALE DE MONITORIZARE ȘI EVALUARE

III. PORTOFOLIUL DE PROIECTE PRIORITARE.....

III.1. CENTRUL DE REABILITARE A PERSOANELOR CU DIZABILITĂȚI “ȘANSE PENTRU TOȚI”

III.2. AMENAJARE ZONA TURCEȘTI DIN MUNICIPIUL PITEȘTI

III.3. MODERNIZARE ȘI REABILITARE PIAȚA CEAIR DIN MUNICIPIUL PITEȘTI

III.4. AMENAJAREA ZONEI CENTRALE A MUNICIPIULUI PITEȘTI.....

III.5. MĂSURA ISPA 2003 RO 16P PE 026 “REABILITAREA STAȚIEI DE EPURARE, A REȚELEI DE CANALIZARE ȘI A SISTEMULUI DE ALIMENTARE CU APA DIN MUNICIPIUL PITEȘTI “

III.6. ECOLOGIZAREA ȘI INCHIDEREA DEPOZITULUI DE DEȘEURI EXISTENT DIN MUNICIPIUL PITEȘTI - ETAPA I. UNITATE DE TRATARE ECOLOGICĂ A DEȘEURILOR URBANE – ETAPA a II-a.....

ANEXE.....

Proiecte cu finanțare externă:

Proiecte în curs de realizare cu finanțare de la
bugetul local:.....

Cooperare intra-județeană și regională

Parteneriat public-privat:



MUNICIPIUL



P I T E Ș T I

Cuvânt înainte

adresat de Reprezentantul Rezident al Programului Națiunilor Unite
pentru Dezvoltare în România

Agenda Locală 21 (AL21) a fost elaborată și adoptată la Summitul Mondial de la Rio de Janeiro în 1992, ca instrument de promovare a conceptului dezvoltării durabile. După zece ani, la Johannesburg în 2002, al II-lea Summit promovează AL21 ca principalul instrument în realizarea bunăstării populației lumii. Dedicată administrației locale, AL21 stabilește prin participare publică un echilibru între dezvoltarea economică, echitatea socială și protecția mediului.

Conceptul dezvoltării durabile determină o reevaluare permanentă a legăturilor dintre om și natură și pledează pentru solidaritatea între generații ca singura opțiune viabilă pentru dezvoltarea pe termen lung.

Programul Națiunilor Unite pentru Dezvoltare din România sprijină activ dezvoltarea durabilă prin asistența acordată în cadrul proiectului său de "Construire a capacităților locale de implementare a Agendei Locale 21 în România". Proiectul a fost implementat în 9 orașe-pilot, în perioada 2000-2002, iar ulterior între 2003-2004, finalizându-se încă 13 orașe. Proiectul acoperă în fiecare an un set de orașe și se află sub coordonarea Centrului Național pentru Dezvoltare Durabilă, agenția de implementare a PNUD pentru AL21.

Procesul participativ de elaborare a fost unic, stimulând energia cetățenilor, a sectorului privat, a mediului academic, a ONG-urilor și a autorităților locale. Toți aceștia s-au ridicat la înălțimea așteptărilor, iar eforturile lor colective au dat naștere prezentului document. Acest raport își are rădăcinile în necesitățile și ideile locale, devenind o mărturie a eforturilor, energiei și entuziasmului lor. Fie prin furnizarea de informații, fie prin acordarea de asistență tehnică, fie prin participarea directă, întreaga comunitate a avut o contribuție enormă la succesul acestuia.

Rezultatul este o strategie coerentă, cu un plan concret de acțiune și de implementare. Ambele oferă o garanție practică a faptului că proiectul poate răspunde necesităților comunității și că reprezintă o contribuție importantă la dezvoltarea durabilă în România. Felicit și mulțumesc tuturor celor care au contribuit la succesul său.

Soknan Han Jung

Reprezentant Rezident:
Programul Națiunilor Unite pentru Dezvoltare



8

MUNICIPIUL

Cuvânt înainte

adresat de Primarul Municipiului Pitești

Organizația Națiunilor Unite a lansat în anul 1992 la Rio de Janeiro, un nou concept de dezvoltare locală denumit **Agenda Locală 21**, concept bazat pe noile principii ale dezvoltării durabile la nivelul administrațiilor publice locale și care se aplică în peste 3.000 de comunități europene.

La nivel național, proiectul **Agenda Locală 21**, care s-a bucurat de un real succes, este coordonat de Programul Națiunilor Unite pentru Dezvoltare – PNUD, prin biroul rezident din România și de Centrul Național pentru Dezvoltare Durabilă – CNDD din București.

Succesul acestui program are la bază participarea și consultarea publică a comunității locale, acțiune care a condus la o abordare integrată a problemelor sociale, economice și de protecție a mediului, obiective prioritare ale dezvoltării durabile.

Municipalitatea Pitești, la momentul declanșării proiectului **Agenda Locală 21** avea experiență în consultarea și implicarea cetățenilor și o strategie de dezvoltare deja conturată, ceea ce i-a permis o perfecționare a metodelor folosite și o abordare unitară a problematicii prioritare în contextul conceptului de dezvoltare durabilă.

Beneficiind și de experiența orașelor pilot din România, **Agenda Locală 21 Pitești** a fost conceput ca un document complex cu trei capitole, respectiv **Strategia de Dezvoltare Durabilă, Planul Local de Acțiune și Portofoliul de Proiecte Prioritare**.

Realizarea **Agendei Locale 21** în Municipiul Pitești a însemnat înainte de toate îmbunătățirea capacității de colaborare dintre administrația publică locală și

societatea civilă, cu impact direct în procesul transparenței actului decizional și al creșterii gradului de implicare a cetățenilor în rezolvarea problemelor comunității.

Comitetul local de coordonare, format din reprezentanți ai instituțiilor publice și ai societății civile, grupele de lucru formate din specialiști locali și biroul local, au asigurat conform cerințelor proiectului îndeplinirea tuturor etapelor concretizate în planul local de dezvoltare durabilă **Agenda Locală 21 Pitești**.

Tuturor celor care au contribuit la realizarea acestui proiect le adresez mulțumiri, iar transpunerea lui în practică reprezintă de fapt adevărata împlinire a gândurilor și aspirațiilor piteștenilor.

Convins fiind că numai **împreună putem reuși**, că viitorul municipiului nostru depinde de implicarea și de acțiunea fiecăruia dintre noi, cu siguranță vom găsi resursele necesare continuării drumului pe care ne-am înscris, acela al apartenenței Piteștiului la marea familie a **orașelor europene**.



Tudor Pendiuc

Primarul Municipiului Pitești



10

MUNICIPIUL

I. STRATEGIA DE DEZVOLTARE DURABILĂ

INTRODUCERE

Municipiul Pitești - Repere istorice

Municipiul Pitești, reședința județului Argeș este unul dintre cele mai vechi orașe ale Țării Românești, fiind atestat, ca așezare, pentru prima dată într-un document din 20 mai 1388, prin care domnitorul Mircea cel Bătrân dăruia între altele, ctitoriei sale, Mănăstirea Cozia și "o moară în hotarul Piteștilor".

Existența așezării în epocile străveche și veche, pe actualul teritoriu, este atestată și de descoperirea unor unelte din piatră neșlefuită și șlefuită, a unor fragmente ceramice și monezi.

Așezarea geografică favorabilă schimburilor, dezvoltarea meșteșugurilor și a agriculturii, atenția acordată de unii domnitori, au contribuit la transformarea Piteștilor din sat în târg și apoi în oraș în epoca medievală. În această perioadă orașul a fost unul dintre cele mai active centre de comerț din Țara Românească, aflându-se în centrul schimburilor de produse care se făceau între zonele de câmpie – deal – munte. Intense și de mare importanță au fost schimburile comerciale cu Brașovul și Sibiu, renumite centre de comerț și meșteșuguri ale vremii.

În epoca modernă, marcată de evenimentele istorice de la 1821, 1848, 1877, 1918, orașul își definește personalitatea, rolul său în viața economică, social-politică și culturală a regiunii din centrul Țării Românești și a României.

Dezvoltarea ascendentă a orașului se continuă în perioadele interbelică și postbelică, Piteștiul menținându-și statutul de centru de interes între localitățile urbane din țară.

După anii 1970, când orașul a fost ridicat la rang de municipiu, atât activitatea economică cât și cea social-

culturală, capătă o nouă dimensiune, Piteștiul situându-se între cele mai moderne și dinamice reședințe de județ din țară.

Municipiul Pitești se întinde pe o suprafață de 4.073 ha și are o populație de peste 180.000 de locuitori.

Populația activă lucrează în industria chimică și petrochimică, prelucrarea lemnului, construcții de mașini, construcții civile și industriale, industrie ușoară, textilă, încălțăminte, în domeniile de finanțe, bănci, asigurări, prestări de servicii către populație, învățământ, sănătate, cercetare, cultură, sport, agrement și alte activități.

În Municipiul Pitești își desfășoară activitatea unități economice care și-au câștigat un bun renume pe plan intern și internațional, ceea ce a condus la creșterea prestigiului acestuia, cum ar fi: S.N.P. Petrom - Arpechim S.A. Pitești, S.C. Alprom S.A., S.C. Rolast S.A., S.C. Alpitex S.A., S.C. Subansamble S.A.

Rețeaua de învățământ din Municipiul Pitești asigură instruirea copiilor și tinerilor la toate nivelurile, într-o multitudine de specializări.

Ocrotirea sănătății populației se face într-o diversitate de unități sanitare, atât în spitale, cât și ambulatoriu, de către cadre medicale cu înaltă pregătire profesională.

Viața culturală este bine reprezentată de muzee, teatre, case de cultură, biblioteci, galerii de artă, săli de expoziții, case memoriale, școli de artă, monumente de arhitectură și de cult.

Municipiul Pitești este cunoscut în țară și în afara țării și prin relațiile promovate de consiliul local și primărie cu numeroase orașe atât din Europa, cât și din Statele Unite ale Americii.

"Simfonia Lalelelor" - expoziție dendro-floricolă aflată, în anul 2003, la ediția a XXVI-a, a devenit principalul reper al vieții social-culturale a Piteștilor, manifestare tradițională ce atrage în fiecare an tot mai mulți vizitatori.

A. EVALUARE

I.1. CAPITALUL NATURAL

I.1.1. Cadrul General

Municipiul Pitești este reședința Județului Argeș, fiind situat în partea nord – vestică a Munteniei, în zona Subcarpatică Getică pe Piemontul Cotmenei, la limita dintre Piemontul Getic și Câmpia Română, în zona de tranziție denumită Câmpia Înaltă a Piteștilor.

Municipiul este dezvoltat în lungul Râului Argeș, fiind delimitat la nord de Pârâul Bascov și la sud de Pârâul Geamăna.

Orașul se află la cota absolută maximă de + 385 m și, respectiv, minimă de + 265 m față de nivelul Marii Negre. Este așezat pe un relief colinar, care urcă încet din lunca Argeșului spre vest, pe patru terase și se întinde până la Pădurea Trivale, pe o suprafață de 4.073 ha, cu următoarea structură:

- teren agricol: 594 ha, din care: arabil - 424 ha, pășuni - 116 ha, fânețe - 52 ha, vii-livezi - 2 ha;
- fond forestier: 1.206 ha;
- alte folosințe: 2.273 ha.

Principalele zone ale urbei sunt reprezentate de: locuințe, spații comerciale, industrie, agricultură, artere de circulație, spații verzi și parcuri.

În prezent teritoriul intravilan al municipiului este de 2.125 ha, urmând ca în perioada 2005-2010 acesta să ocupe peste 2.580 ha, prin diminuarea extravilanului.

Zona de locuințe și dotări urbane se preconizează să se extindă în perioada 2005-2010 de la 938 ha, cât reprezintă în prezent, la peste 1.170 ha.

I.1.2. Geologie, hidrogeologie

Din punct de vedere hidrografic, Municipiul Pitești este situat în partea de N-V a bazinului hidrografic al Râului Argeș, pe malul drept al acestuia, între Lacul Bascov și Lacul Golești.

Din punct de vedere geologic, se încadrează în marea unitate structurală subcarpatică “Depresiunea Getică”, iar din punct de vedere geomorfologic în Câmpia Înaltă a Piteștiului și în partea de est a Platformei Cotmeana.

Situat la confluența Râului Argeș cu Râul Doamnei, municipiul s-a dezvoltat pe zona terminală estică a Platformei Cotmeana, unde Râul Argeș a săpat pe malul drept mai multe terase:

a) *Terasa cea mai înaltă*, cu altitudinea relativă cuprinsă între 100 – 110 m față de nivelul Râului Argeș, este poziționată mai sus de cartierul Trivale.

b) *Terasa înaltă*, cu altitudinea relativă cuprinsă între 60 – 65 m față de nivelul Râului Argeș. Pe această terasă se situează cartierul Trivale, cimitirul “Sf. Gheorghe” și stadionul “Nicolae Dobrin”

c) *Terasa superioară*, cu altitudinea relativă cuprinsă între 40 – 45 m, față de nivelul Râului Argeș. Pe această terasă s-au dezvoltat cartierele: Craiovei, Banat, Dacia și Găvana.

d) *Terasa joasă sau terasa inferioară*, cu altitudinea relativă cuprinsă între 20-25 m față de nivelul Râului Argeș. Pe această terasă s-au dezvoltat cartierele: Prundu, Centru și Negru Vodă.

e) *Zona de luncă*, cuprinde strada Depozitelor și cartierele Eremia Grigorescu, Calea București, Popa Șapcă, Tudor Vladimirescu.

În general, pe toate terasele, capacitatea portantă este bună, cu o valoare medie de 250 – 300 KPa pentru argile și de 350 – 400 KPa pentru pietrișuri.

Analizând forajele executate și apa din puțuri, respectiv din fântâni, rezultă că există două straturi acvifere, din care primul are nivel liber, fiind cantonat la baza stratului de pietriș, ocupând numai zonele mai coborâte ale pietrișului și dând naștere la locuri sau brațe de râuri subterane. Al doilea strat acvifer este regăsit în nisipurile din fundamentul geologic și se situează sub cota de 10-25 m adâncime.

P I T E Ș T I

I.1.3. Condiții meteorologice locale

Municipiul Pitești dispune de un cadru natural deosebit de favorabil (dealuri cu înălțime medie de 400 m, acoperite cu păduri bogate) și o climă temperat – continentală, apropiată de cea a unei stațiuni climaterice de deal (temperaturi medii moderate, atât iarna cât și vara, primăveri destul de timpurii și toamne lungi).

Media temperaturii aerului în luna cea mai caldă (iulie) este de +20,8 ° C, iar în cea mai rece (ianuarie) este de - 2,4 ° C. Media anuală a temperaturii este de + 9,8 ° C, cu maxima absolută de + 35,2 ° C și minima absolută de - 27 ° C.

Precipitațiile au o valoare medie anuală de 600 – 700 mm.

Zilele însorite sunt în medie 107 pe an.

Frecvența vânturilor (medie anuală) este următoarea:

19,5 % N – V și 19,2 % V (valori maxime)

2,4 % N – E și 3,3 % S (valori minime)

I.1.4. Resurse naturale

În subsolul Piteștiului, nu au fost evidențiate până în prezent resurse minerale ce pot fi exploatare, cu excepția unor ape slab mineralizate.

Zona nordică a platformelor prezintă condiții naturale foarte favorabile pentru cultura pomilor și a viței-de-vie.

Zona sudică a Câmpiei Piteștiului este intens cultivată cu cereale și plante tehnice.

În întreaga zonă preorășenească creșterea animalelor și cultura zarzavaturilor reprezintă, de asemenea, activități agricole deosebit de importante.

I.1.4.1 Spații verzi

Localitatea dispune de parcuri, grădini publice, spații verzi stradale, alte spații verzi în suprafața totală de 1.790 ha, două pepiniere în suprafața de 41 ha, precum și de sere proprietatea publică a municipiului în suprafața de 9.000 mp.

Din totalul de spații verzi, o suprafață de 267 ha se află în administrarea și întreținerea directă a municipalityții.

I.1.4.2. Arii naturale protejate

Pe teritoriul administrativ al municipiului Pitești există Pădurea Trivale, aflată în administrarea Ocolului Silvic Pitești și având o suprafață de circa 750 ha, din suprafața totală de 1808,9 ha (diferența de suprafață se regăsește pe teritoriul comunelor Bascov, Moșoaia și Băbana). În conformitate cu Hotărârea nr. 18/1994 a Consiliului Județean Argeș, o suprafață de 484.3 ha din această pădure este declarată rezervație forestieră, devenind astfel arie protejată de interes local.

În acest fel se are în vedere conservarea patrimoniului natural existent pentru a putea să îndeplinească în continuare rolul de protecție al factorilor de mediu dar și pe acela peisagistic și recreativ.

I.1.4.3. Arbori seculari ocrotiți

În municipiul Pitești, pe str. Egalității nr. 15, este situat un exemplar de Gingko Biloba în vârstă de circa 130 de ani. Acest arbore este trecut sub regim de ocrotire prin Hotărârea nr. 18/1994 a Consiliului Județean Argeș.

I.1.4.4. Fauna și flora ocrotită

În municipiul Pitești flora ocrotită este reprezentată prin: tisă, arborele lelea, laur, magnolia, Gingko biloba, chiparosul de baltă, castan comestibil, nuc, salcâm japonez, cedru, arborele mamut, arborele lui Iuda. (aceste exemplare de floră sunt considerate ocrotite fie datorită unor acte normative anterioare, fie datorită rarității lor în municipiu)

Datorită prezenței acumulărilor Budeasa, Bascov și Prundu, în zona municipiului Pitești au apărut specii de păsări specifice zonelor umede, din care enumerăm: lebăda, lișița, pescăruș, corcodel, stârc, rața sălbatică. Dintre speciile răpitoare este de semnalat prezența uliului păsărar și a celui șorecar. Alte specii care pot fi luate în considerare sunt corbul, rândunica. De asemenea, în pădurea Trivale există păsări specifice ecosistemului forestier. Referitor la fauna prezentă în pădurea Trivale, trebuie precizat

faptul că, datorită influenței antropice numărul de specii este redus. Se poate semnală totuși prezența următoarelor: veverița, mistrețul, căpriorul, vulpea.

I.1.4.5. Vegetația forestieră

Suprafața de teren acoperită cu păduri în raza administrativ teritorială a municipiului Pitești este de circa 750 de hectare. Structura pe specii a acestor păduri este următoarea: gorun 34%, stejar 28%, fag 15%, carpen 13%, diverse esențe tari 3 %, gârlița 2%, pin 2%, salcâm 1%, tei 1 %, diverse esențe moi 1%. Aceste păduri sunt încadrate în grupa I funcțională – păduri cu rol de protecție. Ca urmare exploatarea de masă lemnoasă este o activitate secundară, efectuându-se doar tăieri de igienizare.

I.1.5. Calitatea aerului

Există o poluare a aerului din cauza activității industriale în domeniile: petrochimică, industrializarea lemnului, prelucrarea cauciucului, precum și a lipsei șoselelor de centură, traficul rutier greu tranzitând întinse zone ale orașului.

I.1.6. Managementul deșeurilor

Colectarea și transportul deșeurilor se realizează prin două societăți comerciale specializate, deșeurile menajere, și printr-un serviciu public al municipalității – deșeurile stradale.

Depozitarea acestora se face într-o zonă situată la marginea municipiului, în prezent încă neamenajată, fără trierea, selectarea și reciclarea pe categorii de deșeuri.

CONCLUZII:

- Orașul Pitești este situat într-un mediu natural propice dezvoltării urbane;
- are terenuri de calitate, cu un grad seismic redus, care permit construirea de clădiri cu regim de înălțime ridicat, moderne, compensând lipsa terenului constructibil;

- existența terenurilor libere și nivelul dezvoltării economice în localitățile limitrofe poate conduce la crearea unei zone metropolitane, având drept centru Municipiul Pitești;
- clima temperat-moderată permite desfășurarea activităților economico-sociale, pe întreaga durată a anului;
- calitatea apei permite dezvoltarea economico-socială;
- există poluare, cauzată de activitățile industriale și de traficul rutier;
- realizarea unui sistem coerent de reglementări la nivel local privind protecția mediului, aliniat la acela din țările UE;
- realizarea unui program educațional privind mediul, pentru conștientizarea importanței ocrotirii naturii.
- este necesară construirea unei gropi de gunoi ecologice, precum și inițierea unor acțiuni hotărâte de colectare selectivă și de reciclare a deșeurilor.
- creșterea valorificării deșeurilor solide cu cca. 20% până în anul 2005;
- depozitarea deșeurilor solide menajere în condiții controlate și valorificarea unora dintre ele în proporție de 20%;
- amplificarea cooperării dintre autoritățile locale și serviciile publice descentralizate (Prefectura, Consiliu Județean, Inspectoratul de Poliție Sanitară și Medicină Preventivă, Oficiul pentru Protecția Consumatorilor, Inspectoratul de Poliție, în scopul creșterii eficienței acțiunilor în domeniul protecției mediului.

I.2 CAPITALUL ANTROPIC

I.2.1. Rețeaua stradală, edilitară și infrastructura în Municipiul Pitești

I.2.1.1. Rețeaua stradală

Rețeaua stradală actuală prezintă în linii mari o structură octogonală orientată după cele două axe naturale, axa paralelă cu Râul Argeș și axa perpendiculară pe acesta, de mai mică importanță.

PITEȘTI

În Municipiul Pitești converg 12 drumuri publice din extravilan. Aceste drumuri reprezintă 4 penetrații cardinale: B-dul Petrochimiștilor la sud, Calea București la est, B-dul N. Bălcescu la nord și Str. Craiovei la vest.

Geometria radial concentrică a rețelei generează un bulb central de rețea suprasolicitat de trafic, orașul având și o accentuată dezvoltare longitudinală, pe direcția nord-sud, pe circa 12 km lungime.

În ceea ce privește numărul de autoturisme, Municipiul Pitești este unul dintre orașele cu cel mai mare număr de autoturisme raportat la mia de locuitori.

Caracteristicile căilor de comunicații sau de acces existente se prezintă astfel:

- lungime străzi - 205 km, din care străzi modernizate 165 km;
- suprafață străzi - 1.048.798 m.p.
- suprafață trotuare - 354.309 m.p.

Caracteristica rețelei stradale este structura geometrică dezvoltată longitudinal pe direcția N - S, pe axa Drumului Național 7. În zona centrală a orașului, precum și în zona traversării Râului Argeș se concentrează toate penetrațiile și drumurile de tranzit spre București, Slatina-Craiova, Câmpulung-Brașov, Curtea de Argeș, Râmnicu Vâlcea, Drăgășani.

I.2.1.2. Rețelele de apă, canalizare, gaze naturale și rețele electrice

Rețelele de apă și canalizare, însumând o lungime de 440 km, au următoarele caracteristici tehnice:

- 2.285 l/s captare apă, din care:
 - surse de suprafață: 2.145 l/s
 - surse la mică adâncime: 140 l/s

Pentru consumul populației sunt utilizați 897 l/s, iar pentru consumul industrial 1.388 l/s.

În prezent, prin investițiile realizate, este asigurată furnizarea apei reci și calde menajere, în regim permanent.

În stația de epurare și tratare, care are o capacitate de 2.110 l/s, se realizează aproape în totalitate tratarea apelor reziduale.

Energia termică furnizată în Municipiul Pitești este produsă și distribuită, în principal, în sistem centralizat, prin două centrale electrice de termoficare,

proprietatea publică a localității, CET Nord și CET Sud.

Capacitatea termică totală este de 575 MW, energia termică fiind distribuită prin 115 puncte termice, care funcționează prin intermediul unei rețele de canale termice în lungime de 344 km, din care 135 km circuit primar și 209 km circuit secundar.

Sistemul de distribuție de *gaze naturale* al Municipiului Pitești are două surse de alimentare și anume:

- surse locale ale S.N.P. Petrom S.A.
- sistemul național de transport gaze.

Sistemul de distribuție în Municipiul Pitești însumează o lungime de conducte de 204 km, având 50 de stații de reglare măsurare, 80.843 puncte de ardere, pentru 39.076 abonați.

Municipiul Pitești are un sistem de distribuție și furnizare a *energiei electrice* bine dezvoltat, asigurând alimentarea cu energie electrică tuturor categoriilor de consumatori, care sunt în număr de 72.161, din care: 81 mari consumatori, 2.505 mici consumatori (agenți economici) și 69.575 consumatori casnici.

Instalațiile electroenergetice prin care se face distribuția energiei electrice sunt:

- stații de transformare 110/MT – 5;
- puncte de alimentare 20/0,4 kv – 10;
- posturi de transformare – 459 buc.;
- linii electrice aeriene – 426,87 km din care: 48 km linii de 110 kv, 164,27 km linii de 20 kv, 214,6 km linii de joasă tensiune (0,4 kv);
- linii electrice subterane – 1.221,7 km, din care: 10,4 km linii de 6 kv, 222,4 km linii de 20 kv, 988,9 km linii de joasă tensiune (0.4 kv).

I.2.1.3. Calitatea locuirii

Condițiile de locuire impuse mării majorității a populației în perioada 1960 – 1989, constând în locuințe comune, fără dotările necesare funcționării autonome, fără identitate urbanistică și arhitecturală, sunt în schimbare, tendința fiind de construire a unor locuințe individuale, proprietate privată, în regim mic de înălțime și cu confort sporit.

Blocurile de locuințe se compun din 58.918 unități locative, din care aproximativ 450 sunt proprietatea municipalității, în principal având un confort redus.

La fondul existent de locuințe se adaugă 5.627 de case individuale, construite în marea lor majoritate după anul 1990.

Se constată că o parte semnificativă dintre proprietarii de apartamente din blocurile de locuit nu fac față cheltuielilor legate de întreținere la parametrii funcționali acceptabili pentru aceste locuințe, și nici cheltuielilor privind utilitățile.

Există tendința, în creștere, de schimbare a destinației unor spații de locuit, situate, de regulă, la parterul blocurilor, în spații comerciale și birouri.

Mulți proprietari dețin un număr relativ mare de locuințe, pe care le închiriază, de multe ori la limita legalității.

Au fost construite și reabilite, în conformitate cu cerințele legale, un număr de 91 unități locative, din care 61 construite în sistem A.N.L. Acestea au fost repartizate, în regim de închiriere, conform prevederilor legale, drept locuințe sociale și locuințe pentru tineri.

Un număr semnificativ de locuitori ai Municipiului Pitești, care au dispus de posibilități materiale, și-au stabilit domiciliul în zonele pre-urbane unde și-au construit locuințe, în regim individual, având ca principală motivație lipsa terenurilor de construcție din localitate.

Cu toate că numărul de locuințe este relativ mare raportat la numărul total de locuitori, cererile de locuințe adresate municipalității sunt numeroase, și provin în special din partea tinerilor, a persoanelor cu venituri mici, precum și a persoanelor care și-au pierdut locuințele din diverse motive.

I.2.1.4. Transporturile

I.2.1.4.1 Transportul auto

În Municipiul Pitești numărul autovehiculelor a crescut de peste 3 ori din anul 1989 și până în prezent.

a) de călători

Transportul se efectuează cu autobuze de mare capacitate (85), precum și cu microbuze, prin intermediul a două societăți specializate, una funcționând sub autoritatea consiliului local, cealaltă în regim privat.

O pondere însemnată este deținută de transportul efectuat cu taximetre.

Numărul mediu de călători transportați pe zi cu mijloace de transport în comun este de 40.000.

b) de mărfuri

Transportul de mărfuri se efectuează cu vehicule de mică, medie și mare capacitate, atât în regim propriu, cât și prin operatori specializați.

Desele aglomerări și blocaje în trafic sunt generate atât de inexistența pasajelor de sub sau supra - traversare rutiere și feroviare, cât și de insuficiențele rute ocolitoare ale zonelor centrale.

I.2.1.4.2 Transportul feroviar

În prezent, sistemul feroviar se compune din stațiile Pitești Sud și Pitești Nord, pentru călători și mărfuri, tranzitul mediu zilnic de călători fiind de 5.000 călători/zi.

Situată în afara principalelor trasee de transport feroviar, fără căi ferate modernizate și electrificate, circulația feroviară nu constituie o alternativă viabilă, nici pentru transportul de mărfuri, nici pentru cel de călători.

CONCLUZII:

- se impune găsirea de soluții pentru modernizarea străzilor și sistematizarea traficului rutier, având în vedere posibilitățile extrem de limitate de lărgire a acestora, în special pe axul central;
- construirea unor centuri ocolitoare pentru traficul greu și pentru cel de tranzit;
- realizarea de pasaje de trecere, supra și subterane, în zonele actuale de blocaj rutier;
- soluții pentru realizarea de parcări, pe mai multe niveluri, cu afectarea unor suprafețe cât mai mici de teren, fără desființarea zonelor verzi;
- extinderea suprafețelor de spații verzi amenajate și întreținerea corespunzătoare a celor existente;
- reorganizarea transportului public de călători, precum și a celui în regim de taxi, prin reînnoirea parcului auto actual cu mașini performante și nepoluante;

PITEȘTI

- modernizarea transportului feroviar prin Ministerul Lucrărilor Publice și al Locuinței;
- modernizarea rețelelor de alimentare cu apă și a stației de epurare, în scopul creșterii calității apei livrate populației și reducerii poluării mediului înconjurător;
- continuarea modernizării rețelei de termoficare, concomitent cu găsirea de noi soluții pentru realizarea unui sistem de încălzire, fără pierderi în sistem și cu costuri care pot fi suportate de beneficiari.
- soluțiile tehnico-economice pentru modernizarea și reabilitarea rețelei de drumuri, dar în special a rețelelor edilitar – gospodărești (apă, termoficare, salubritate), trebuie să țină cont de posibilitățile de îndatorare ale populației.

I.3 MEDIUL DE AFACERI ȘI ACTIVITĂȚI ECONOMICE

Piteștiul s-a format și dezvoltat într-o regiune naturală complexă, la intersecția unor vechi drumuri comerciale și căi de comunicații care asigurau și continuă să asigure permanente și multiple legături între estul și vestul Munteniei, între aceasta și Transilvania și între Europa Centrală și Peninsula Balcanică.

Activitatea meșteșugărească și comerțul au fost primele activități care s-au dezvoltat, transformând Piteștiul într-un important centru comercial și de tranzit.

În prezent, Piteștiul este un oraș puternic industrializat, cu un potențial economic ridicat făcând parte din categoria marilor orașe din România.

O caracteristică de bază a dezvoltării sale economice este gama deosebit de diversificată a rețelei industriale, cu mult peste media pe țară, regăsindu-se aici aproape toate ramurile industriale.

Dezvoltarea industriei, creșterea continuă a numărului de locuitori, materiile prime și materialele existente în Pitești și în județul Argeș, precum și cadrul natural au determinat extinderea și diversificarea rețelei comerciale și de servicii.

Principalul obiectiv în dezvoltarea locală este acela de a păstra potențialul economic al industriilor cheie și de a crea condiții pentru diversificarea serviciilor oferite atât cetățenilor, cât și agenților economici.

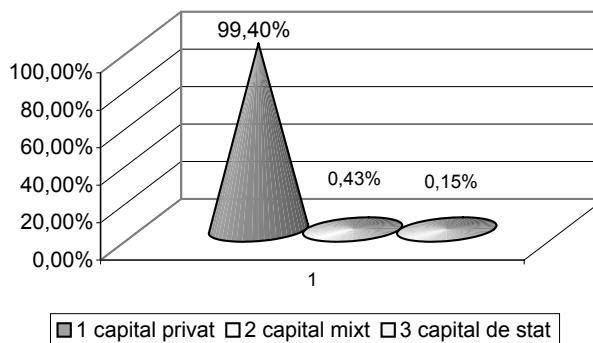
Este esențial pentru Pitești ca să păstreze stabilitatea și să asigure dezvoltarea infrastructurii urbane.

I.3.1 Mediul de afaceri

În Pitești funcționează aproximativ 13.700 de agenți economici din cei 14.700 înregistrați. Diferența o reprezintă agenți economici cu activitate temporară întreruptă, societăți comerciale cu capital social nemajorat, în stare de faliment, de reorganizare judiciară, în lichidare sau în dizolvare.

Din numărul total de agenți economici care funcționează pe raza municipiului Pitești, aproximativ 4.250 sunt persoane fizice independente și asociații familiale, iar 270 reprezintă sucursale sau filiale ale unor agenți economici cu sedii în alte localități.

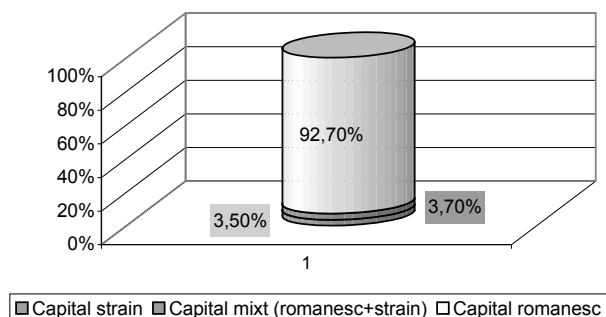
Structura agentilor economici dupa forma de proprietate



Spiritul antreprenorial, reformele structurale în formarea și funcționarea unităților economice, aplicarea mecanismelor de piață au condus la dezvoltarea rapidă și foarte puternică a sectorului privat.

În prezent mai funcționează numai 20 de societăți comerciale cu capital integral de stat, dintre care 4 sunt în subordinea Consiliului Local al municipiului Pitești.

Structura agenților economici după proveniența capitalului



Resursele naturale, forța de muncă înalt calificată, diversitatea structurală în dezvoltarea economică, dar și apropierea de București au făcut ca investitorii străini să fie în număr relativ mare, reprezentând aproximativ 7% din numărul societăților comerciale în funcțiune.

În Pitești își desfășoară activitatea aproximativ 800 de societăți comerciale cu capital străin sau mixt (românesc + străin), printre acestea regăsindu-se atât agenți economici mici, cât și agenți economici mari și foarte mari.

Structura agenților economici cu capital străin sau mixt pe domenii de activitate:

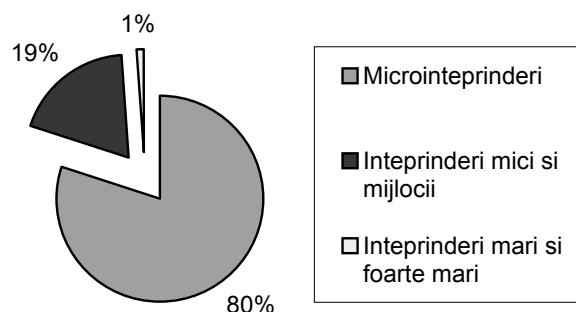
Activitate	Nr societăți
Comerț	291
Industrie	218
Servicii	146
Agricultură	25
Construcții	8

Se observă că ponderea cea mai mare o au societățile comerciale cu activitate de comerț, urmate de cele din ramurile: industrie, servicii, agricultură și construcții.

Dintre societățile cu capital străin sau mixt se pot enumera:

- SC ROLAST SA – capital mixt româno-american, produce articole din cauciuc;
- SC LISA DRAXELMEIER – capital german, producătoare de cablaje și accesorii auto;
- SC SOMECO – capital mixt româno-francez, având ca obiect de activitate transportul și construcții civile
- QUENENBERGER SPEDITION – capital austriac, având ca obiect de activitate transportul internațional.

Deși în Pitești numărul de societăți comerciale este relativ mare (respectiv 50 de societăți comerciale la 1.000 de locuitori) ponderea majoritară o au microîntreprinderile, acestea reprezentând 80% din totalul agenților economici, întreprinderile mici și mijlocii reprezentând 19%, iar întreprinderile mari și foarte mari numai 1% din totalul agenților economici.

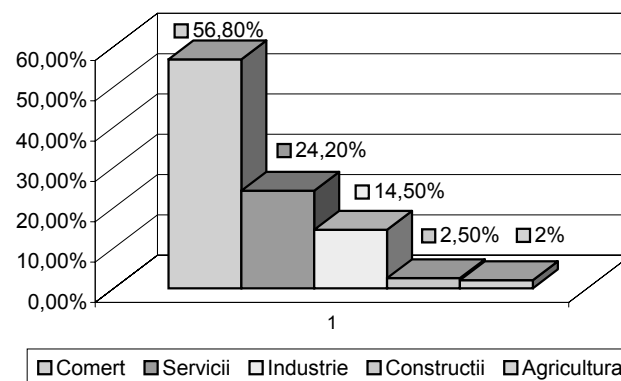


I.3.2. Activități economice

Grupat pe principalele ramuri de activitate numărul agenților economici se prezintă astfel:

Activitate	Nr societăți	Pondere (%)
1. COMERȚ	7.774	56,8%
2. SERVICII	3.321	24,2%
3. INDUSTRIE	1.983	14,5%
4. CONSTRUCȚII	346	2,5%
5. AGRICULTURĂ	261	2%

Domenii de activitate



Deși numărul agenților economici din sectorul de comerț este foarte mare, Piteștiul este totuși un oraș puternic industrializat, realizând aproximativ 55% din

P I T E Ș T I

producția industrială a județului Argeș, județ care pe plan economic se află printre primele cinci locuri din țară.

Structura industrială este diversificată, dar cele mai reprezentative ramuri sunt:

Industria produselor primare care cuprinde subramurile:

- producția de produse chimice și petrochimice;
- fabricarea elementelor de beton, ciment, ipsos;
- producția articolelor din cauciuc și mase plastice.

Printre cei mai mari producători se pot enumera Sucursala ARPECHIM a SNP PETROM și SC ROLAST SA Pitești.

Industria metalurgică și a construcțiilor metalice

În această ramură a avut loc un proces de restructurare prin care s-a restrâns activitatea unor întreprinderi de stat, ulterior privatizate. Și în această ramură activează un număr mare de IMM-uri.

Industria construcțiilor de mașini, utilaje, echipamente, motoare electrice

– ramuri industriale cu tradiție în municipiul Pitești, dar care și-au diversificat producția prin înființarea unor noi agenți economici (atât mici cât și mijlocii și mari) cu capital românesc sau străin.

Industria de confecții

– este puternic dezvoltată, dar forma în care funcționează marea majoritate a întreprinderilor - respectiv producție în sistem RONN - este vulnerabilă depinzând de decizia celor care emit comanda pentru produse, de momentul în care aceștia găsesc forța de muncă mai ieftină și de opțiunea către acele zone sau țări care oferă acest lucru.

Industria ușoară

– este slab dezvoltată, cuprinzând un număr mic de agenți economici, din care 99% sunt IMM-uri.

Cu toate acestea, producția de țesături, articole croșetate și tricotate ar reprezenta un domeniu de interes pentru investitori, întrucât importurile acoperă peste 80% din necesarul intern de materiale textile pentru industria confecției de îmbrăcăminte.

Industria pielăriei

– este slab dezvoltată, toți agenții economici făcând parte din segmentul micro, mici și mijlocii și producând numai pentru piața internă.

Industria lemnului și mobilei

– o ramură cu tradiție în Pitești, care, datorită resurselor locale de lemn reprezintă o oportunitate pentru investiții în producția de mobilier de calitate superioară.

Cel mai mare producător de mobilă din România, “SC Alprom” SA, funcționează în Pitești, dar s-au dezvoltat și mulți alți producători de succes, deși mai mici.

Industria alimentară

– este dezvoltată, cuprinde un număr mare de agenți economici și acționează în trei subramuri:

- Industria de morărit și panificație;
- Industria prelucrării cărnii;
- Industria laptelui.

Producția este destinată exclusiv pieței interne și majoritar pieței locale. O dată cu integrarea în Uniunea Europeană, industria alimentară se va confrunta cu concurența venită din țările unde agricultura este puternic subvenționată.

Ramura construcțiilor

– este bine reprezentată, în Pitești funcționând un număr mare de agenți economici din toate segmentele de mărime și fiind în continuă dezvoltare.

Pe termen mediu și scurt investițiile în această ramură pot fi profitabile, atât pentru piața internă, cât și pentru export.

Având în vedere integrarea României în NATO și UE, precum și necesitățile stringente privind îmbunătățirea și dezvoltarea infrastructurii, cererea pentru construcții va crește în viitor, vizând atât construcțiile industriale, de locuințe, dar și realizarea de: drumuri, apă, canalizare, instalații electrice, de gaz, etc.

Comerțul

– este activitatea de tradiție a municipiului Pitești, care s-a dezvoltat și diversificat continuu, în acest domeniu funcționând peste 7.700 agenți economici. Numărul mare de agenți economici creează o concurență reală, ceea ce conduce la oferirea de servicii de calitate.

Turismul

– deși dotările cu hoteluri, restaurante și zone de agrement sunt în număr mare, turismul rămâne slab dezvoltat. Piteștiul este mai mult un loc de tranzit spre zonele turistice din împrejurimi, respectiv spre Vidraru, Transfăgărășan, Bran, Rucăr, Brașov.

stoc suficient de capital fix, modern și productiv care să permită realizarea unei economii adiacente pe verticală și pe orizontală;

- Susținerea creării și dezvoltării unor activități independente și a IMM -urilor;
- Îmbunătățirea și dezvoltarea cooperării regionale.

CONCLUZII

Piteștiul este perceput ca un oraș industrial cu potențial economic ridicat, cu șanse de a-și menține structura preponderent industrială având:

Puncte tari

- Poziție geo-economică favorabilă (nod rutier, autostrada București-Pitești, apropiere de zone cu potențial turistic);
- Sector privat foarte dezvoltat;
- Investiții străine peste media pe țară;
- Forța de muncă înalt calificată;
- Echipare urbană bună (dotări edilitare, infrastructură urbană fizică și instituțională).

Puncte slabe

- Risc de creșterea șomajului prin restructurarea și re tehnologizarea unor societăți comerciale;
- Turism slab dezvoltat;
- Slaba capitalizare a IMM –urilor.

Principalul obiectiv în dezvoltarea locală este acela de a păstra potențialul economic al industriilor cheie și de a crea condiții pentru diversificarea serviciilor oferite atât cetățenilor, cât și agenților economici.

Este esențial pentru municipiu să păstreze stabilitatea și să asigure dezvoltarea infrastructurii urbane.

În acest sens ar trebui să se acționeze pentru:

- Reducerea decalajului dintre ofertă și cerere - în ramurile economice subdezvoltate în prezent din cadrul structurii economiei piteștene și care au condiții de dezvoltare în viitor: industria alimentară, servicii turistice, industrie IT, servicii de consultanță;
- Dezvoltarea ramurilor care sunt complementare economiei Bucureștiului;
- Acțiuni pentru atragerea investițiilor străine și a unor investitori strategici pentru a construi un

I.4 CAPITALUL SOCIAL

I.4.1. Populația

Populația stabilă a Municipiului Pitești era la 1 ianuarie 2001 de 186.035 locuitori.

Din datele preliminare ale recensământului populației și locuințelor, desfășurat în luna martie 2002, numărul total al locuitorilor stabili ai municipiului era de 168.756.

Distribuția populației municipiului Pitești la 1 ianuarie 2001, pe grupe de vârstă se prezenta astfel:

Grupa de vârstă	Total	Masculin	Feminin
Total	186.035	90.414	95.621
0-4 ani	7.977	4.127	3.850
5-9 ani	8.297	4.231	4.066
10-14 ani	12.110	6.154	5.956
15-19 ani	13.690	6.929	6.761
20-24 ani	18.055	9.080	8.975
25-29 ani	17.400	8.517	8.883
30-34 ani	18.189	8.566	9.623
35-39 ani	11.680	5.549	6.131
40-44 ani	15.621	6.967	8.654
45-49 ani	18.198	8.653	9.545
50-54 ani	14.837	7.497	7.340
55-59 ani	8.497	4.328	4.169
60-64 ani	8.220	3.065	4.255
65-69 ani	5.827	2.702	3.125
70-74 ani	3.893	1.766	2.127
75-79 ani	2.189	884	1.305
80-84 ani	749	281	468
85 ani și peste	606	218	388

P I T E Ș T I

I.4.2. Sănătate

Municipiul Pitești dispune de o rețea sanitară de mare capacitate și diversitate, în care își desfășoară activitatea specialiști cu pregătire superioară și medie.

Structura personalului din acest domeniu este următoarea:

Personal	Anul 2000	Anul 2001	Anul 2002
Medici	442	485	486
Stomatologi	66	122	127
Cadre medii	1.372	1.344	1.197
Personal auxiliar	694	639	504
Personal cu studii superioare de altă specialitate	50	72	70

În continuare, se depun eforturi pentru asigurarea unui personal medico – sanitar corespunzător nevoilor de asistență medicală de specialitate, în contextul reformei sistemului sanitar.

Rețeaua sanitară a municipiului are următoarea componentă:

- Spitale 3
- Unități ambulatorii 6
- Unități ambulatorii stomatologice 1
- Centrul de Diagnostic și Tratament 1
- Policlinică cu plată 1
- Cabinete medicale individuale 338
- Dispensare școlare 14
- Dispensar studențesc 1
- Serviciul de Ambulanță 1
- Centrul de Recoltare sânge 1
- Cabinete de Planificare Familială 1
- Farmacii de stat 5
- Farmacii private și puncte farmaceutice 84
- Direcția de Sănătate Publică Argeș 1

Indicatorii demografici în intervalul 1999 – 2002 au avut următoarea evoluție:

Indicatori	1999	2000	2001	2002
Natalitate	8,9	9,1	7,9	7,9
Mortalitate gen.	5,9	6,3	6,3	6,2
Spor natural	3,0	2,8	1,6	1,7
Mortalitate infantilă	8,4	15,9	20,3	15,7

Mortalitatea generală în oraș, în anul 2002 a avut, în principal, drept cauze bolile aparatului cardio-vascular, din care ponderea mare o dețin bolile cerebro-vasculare și infarctul de miocard.

I.4.3. Forța de muncă

Municipiul Pitești s-a situat între orașele cu o relativă stabilitate a forței de muncă și cu o rată a șomajului sub media pe țară.

Numărul mediu total al salariaților se prezintă, pentru anii 1999 - 2001 după cum urmează:

mii de persoane

1999	2000	2001
75,3	73,8	69,4

Pe activitățile economiei naționale structura procentuală a salariaților se prezintă, pentru aceeași perioadă, astfel:

	1999	2000	2001
Total	100,0	100,0	100,0
Agricultură	0,4	0,2	0,2
Industria	46,9	45,9	47,6
Construcții	9,1	9,5	9,1
Comerț	14,0	15,1	13,1
Transport, depozitare, poștă, telecomunicații	7,2	6,6	7,1
Activități financiare, bancare și de asigurări	1,5	1,6	2,5
Administrație publică	2,5	2,9	3,1
Învățământ	6,1	6,3	6,7
Sănătate și asistență socială	4,3	4,6	4,7
Alte activități ale economiei naționale	8,0	7,3	5,9

CONCLUZII:

- tendința de scădere a populației, inclusiv a populației active, înregistrată la nivel național, se manifestă și în Pitești;
- tendința de îmbătrânire a populației;
- migrarea populației către zonele pre-orășenești, datorată în principal deficitului de teren și

poluării, implică necesitatea creării unei zone metropolitane și realizarea de parteneriate cu autoritățile publice locale vecine ori înglobarea, în condițiile legii, a structurilor administrativ teritoriale pre-urbane în Municipiul Pitești;

- este necesară găsirea unor soluții viabile, atât pentru finanțarea lucrărilor de reabilitare și întreținere a fondului locativ existent în blocurile de locuințe, cât și de sprijin a familiilor și persoanelor lipsite de posibilități materiale, pentru plata utilităților;
- baza materială a sistemului sanitar local este corespunzătoare, impunându-se însă reorganizarea și diversificarea serviciilor medicale;
- dotarea unităților sanitare existente, precum și înființarea unor unități sanitare de înaltă specializare, ca necesitate de prim ordin, ce ar conduce la tratarea pe plan local a afecțiunilor specifice;
- prioritatea principală pentru municipalitate trebuie să fie asigurarea unui standard de viață corespunzător, pentru atragerea și menținerea specialiștilor de înaltă calificare din toate domeniile de activitate, inclusiv din domeniul medical.

I.4.4. Asistența socială

Ca efect al descentralizării unor competențe la nivel local, **activitatea de asistență socială** s-a extins foarte mult.

Astfel, în anul 2002 au fost realizate următoarele categorii de activități în acest domeniu:

a) activități de protecție a persoanelor fără venituri sau cu venituri mici, domiciliat în Municipiul Pitești, în conformitate cu prevederile Legii nr. 416/2001 privind venitul minim garantat;

b) activități privind protecția specială a persoanelor cu handicap, în conformitate cu prevederile Ordonanței de Urgență nr.102/1999, privind protecția specială și încadrarea în muncă a persoanelor cu handicap și ale Legii nr. 519 /2002 pentru aprobarea acestei Ordonanțe;

c) acordarea alocației pentru familiile cu copii, conform prevederilor Legii nr. 61/1993, privind alocația de stat pentru copii și Legii nr. 119/1997, privind alocația suplimentară pentru familiile cu copii;

d) efectuarea muncii în folosul comunității, în conformitate cu prevederile Legii nr. 416 / 2001 privind venitul minim garantat.

Prin intermediul Serviciului de Asistență Socială, în cursul anilor 2000 – 2002 au fost plătite familiilor îndreptățite ajutoare sociale.

În anul 2000 existau în evidența serviciului specializat un număr de 129 familii care beneficiau de ajutor social, suma plătită fiind de 301.502.000 lei.

În anul 2001 au beneficiat de același ajutor social un număr de 123 familii, suma plătită fiind de 296.306.088 lei. În anii 2000 – 2001 acordarea ajutorului social s-a făcut în baza prevederilor Legii nr. 67/ 1995. Au fost plătite, în acești doi ani, un număr de 61 de ajutoare de urgență însumând 63.400.000 lei. Aceste sume au fost plătite pentru familii aflate în situații de urgență, în vederea reparării imobilelor afectate de incendii ori calamități naturale, pentru procurarea de medicamente ori îmbunătățirea stării de sănătate.

În anul 2002 a început punerea în aplicare a Legii nr. 416/2001, în baza căreia s-au făcut plăți ale venitului minim garantat pentru un număr de 202 familii, suma totală plătită fiind de 2.548.770.868 lei.

Ajutoarele pentru energie termică plătite populației în perioada 1 noiembrie 2002 –31 martie 2003 au însumat 41.813.343 mii lei, fiind depuse un număr de 73.325 solicitări.

S-au plătit asistenților personali ai persoanelor cu handicap, conform Ordonanței nr. 102/1999 și a Legii nr. 519/2002, salarii brute în suma de:

- în anul 2000 – 5.059.284.831 lei
- în anul 2001 – 8.362.625.479 lei
- în anul 2002 – 10.422.965.169 lei

Au fost distribuite, pentru persoanele cu handicap și însoțitorii acestora un număr de abonamente pe mijloacele de transport în comun locale, astfel:

- în anul 2000 – 8.265 abonamente
- în anul 2001 – 12.296 abonamente
- în anul 2002 – 16.370 abonamente

CONCLUZII

- reorganizarea activității și diversificarea serviciilor de asistență socială, prin oferirea de servicii de îngrijiri la domiciliu, asistența pentru persoanele vârstnice, inclusiv juridică, înființarea unei cantine sociale precum și organizarea

PITEȘTI

aplicării reglementarilor legale referitoare la marginalizarea socială;

- înființarea unui centru de consiliere pentru tineri, precum și a unui adăpost temporar pentru minori;
- organizarea și urmărirea efectuării muncii în folosul comunității de către beneficiarii ajutorului social, precum și de alte persoane obligate, potrivit legii, să presteze asemenea activități.

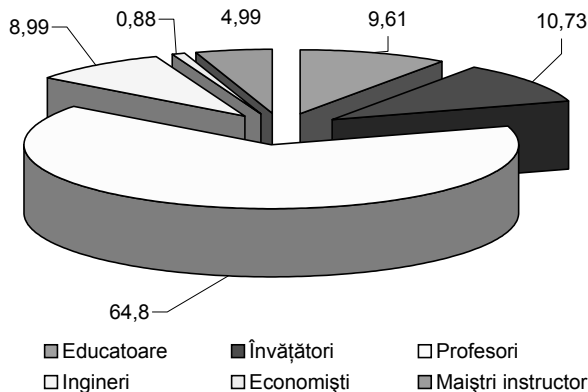
I.4.5. Educație

Activitatea preșcolară și școlară, în anul 2002, s-a desfășurat în următoarea structură:

Grădinițe (inclusiv grădinițe speciale și particulare)	64
Școli generale (inclusiv primare)	19
Licee și grupuri școlare	17
Case de copii preșcolari	1
Case de copii școlari	1
Cluburi ale copiilor	1
Creșe	10

Activitatea în rețeaua școlară este asigurată de următoarele categorii de cadre didactice:

Cadre didactice	Anul 2001	Anul 2002
Educatore	256	253
Învățători	316	298
Profesori liceu, grupuri școlare, gimnazii	1.909	1.828
Profesori – ingineri	265	234
Profesori - economiști	26	28
Maiștri instructori	147	135



Baza materială cu ajutorul căreia se desfășoară procesul educațional:

Anul	2001	2002
Săli de clasă	659	659
Laboratoare	88	25
Ateliere școlare	30	30
Săli de sport	19	19
Cămine internat	9	7
Cantine	8	7

Numărul elevilor care sunt angrenați în rețeaua școlară se prezintă astfel:

Anul	2001	2002
Elevi în învățământul preșcolar	2.400	3.668
Elevi în învățământul primar	8.245	7.637
Elevi în învățământul gimnazial	10.214	9.442
Elevi în învățământul liceal, profesional și complementar	15.649	16.081
Dintre aceștia:		
- elevi interni;	924	924
- elevi care servesc masa la cantină.	910	910

Învățământul superior este reprezentat de două instituții: Universitatea Pitești și Universitatea "Constantin Brâncoveanu", prima de stat, cealaltă particulară.

În cadrul Universității Pitești, învățământul a fost structurat astfel:

a) Învățământ universitar de lungă durată, care cuprinde 9 facultăți:

- Facultatea de Științe
- Facultatea de Electronică și Eletromecanică
- Facultatea de Litere
- Facultatea de Științe Economice, Juridice și Administrative
- Facultatea de Mecanică și Tehnologie
- Facultatea de Educație Fizică și Sport
- Facultatea de Teologie Ortodoxă
- Facultatea de Matematică Informatică
- Facultatea de Istorie, Filosofie și Jurnalism

Numărul total de specializări de lungă durată cuprinse în aceste facultăți a fost de 25.

b) Învățământul universitar de scurtă durată, care cuprinde 4 colegii:

- Colegiul Universitar Tehnic
- Colegiul Economic
- Colegiul Universitar de Institutori
- Colegiul Universitar de Medicină

În cadrul Universității Pitești și-au desfășurat activitatea 769 cadre didactice, structurate după cum urmează:

Profesori	151
Conferențieri	89
Lectori (șefi lucrări)	247
Asistenți	163
Preparatori	119

Numărul de studenți în anul universitar 2002 – 2003 a fost conform următoarei prezentări:

Facultatea	Număr studenți
Facultatea de Științe	1.312
Facultatea de Litere și istorie	1.032
Facultatea de Teologie	2.511
Facultatea de Educație Fizică și Sport	830
Facultatea de Științe Economice și Administrative	5.994
Facultatea de Mecanică și Tehnologie	927
Facultatea de Electronică și Electromecanică	860
Colegiul de Institutori	1.326
Colegiul Tehnic	444
Colegiul Economic	97
Studenți an pregătitor	12
Departamentul de formare continuă	27

În anul 2002 – 2003 au fost operate schimbări în structura specializărilor și a facultăților, numărul total al studenților fiind de 16.112. Încadrarea cu numărul de studenți este următoarea:

Cadre didactice titulare	200	Profesori universitari	60
		Conferențieri	40
		Lectori	50
		Asistenți	30
		Preparatori	20
Cadre didactice asociate	150		

ANUL 2002 – 2003	
Facultatea	Număr studenți
Facultatea de Științe	799
Facultatea de Matematică Informatică	316
Facultatea de Litere	947
Facultatea de Teologie	2.532
Facultatea de Educație Fizică și Sport	953
Facultatea de Științe Economice, Juridice și Administrative	5.761
Facultatea de Mecanică și Tehnologie	932
Facultatea de Electronică și Electromecanică	886
Facultatea de Istorie, Filosofie și Jurnalism	809
Colegiul de Institutori	1.419
Colegiul Tehnic	395
Colegiul Economic	44
Colegiul Informatică	40
Colegiul Universitar de Medicină	90
Studenți an pregătitor	8
Departamentul de formare continuă	181

Universitatea “Constantin Brâncoveanu” este o instituție de învățământ superior creată în anul 1991, cu sediul central în Municipiul Pitești și filiale în alte două orașe din țară, care a devenit parte a sistemului național de învățământ, fiind acreditată prin lege.

La nivelul municipiului este reprezentată prin 3 facultăți, cu 8 specializări în domeniul științelor economice și al științelor sociale și politice. Numărul studenților în Pitești este de 3.000.

În cadrul Universității, în cele trei centre universitare, învață peste 6.000 de studenți sub îndrumarea a 350 de cadre didactice din care:

PITEȘTI

Structura facultăților și specializărilor se prezintă astfel:

- Facultatea de Management și Marketing, cu specializările:
 - Management
 - Marketing
 - Relații Economice Internaționale
 - Administrație publică
- Facultatea de Finanțe, Contabilitate, cu specializările:
 - Contabilitate și Informatică de Gestiune
 - Finanțe, Bănci
- Facultatea de Comunicare, Relații Publice și Jurnalism, cu specializările:
 - Comunicare socială și Relații Publice
 - Jurnalism

Universitățile își îndeplinesc cu succes misiunea prin:

- afirmarea și cultivarea valorilor și tradițiilor învățământului, științei și culturii, prin formarea de specialiști cu pregătire profesională modernă;
- valorificarea potențialului științific și didactic, prin servicii de informare, documentare, publicare de lucrări valoroase și consultanță de înalt profesionalism.

CONCLUZII

- se continuă tendința de creștere și diversificare a ofertei educaționale, în mod deosebit în învățământul superior de stat și privat;
- puterea de absorbție a pieții muncii pentru absolvenții învățământului superior este foarte slabă, fiind necesare soluții pentru consilierea tinerilor în vederea orientării spre meserii și specialități conforme necesarului pieței forței de muncă;
- sprijinirea de către municipalitate a tinerilor supradotați, precum și a celor proveniți din familii cu posibilități materiale reduse.

I.4.6. Instituții de cultură și manifestări culturale

Instituțiile care au desfășurat activități de cultură în Municipiul Pitești în anul 2002, au fost:

- Muzeul Județean Argeș, având în componență: secția de istorie, secția de științe ale naturii și secția de artă;
- Biblioteca Județeană Argeș - în anul 2002 a fost finalizat noul sediu al bibliotecii, care însumează peste 370.000 cărți și 158.000 reviste și ziare. Spațiile de împrumut, sălile de lectură, sălile de conferință, spațiile expoziționale fac din această instituție un reper cultural cu valențe multifuncționale.
- Teatrul Alexandru Davila și Teatrul de Păpuși;
- Cinematografe (3);
- Școala Populară de Artă;
- Centrul Județean al Creației Populare Argeș;
- Centrul Cultural Pitești;
- Casa de Cultură a Științei și Tehnicii " Tehnic Club " Pitești;

Consiliul Local al Municipiului Pitești și Primăria Municipiului Pitești au organizat diverse manifestări culturale, artistice și sportive, care s-au bucurat de participarea și aprecierea locuitorilor:

- organizarea manifestărilor dedicate Zilei de 15 Ianuarie - Ziua nașterii poetului Mihai Eminescu;
- sărbătorirea "Zilei Unirii" - 24 ianuarie;
- organizarea manifestărilor prilejuite de împlinirea a 83 de ani de la Unirea Basarabiei cu România - 27 martie;
- organizarea manifestărilor prilejuite de sărbătoarea florală "Simfonia Lalelelor";
- organizarea manifestărilor dedicate "Zilei Orașului" - 20 mai;
- organizarea manifestărilor dedicate Zilei de "1 Iunie" - Ziua Internațională a Copilului;
- organizarea concursului de patine cu rotile "Prima Rolă" - ediția a V-a;
- organizarea campionatului de baschet - ediția a V-a;
- organizarea schimbului de vizite între copii din orașele înfrățite Pitești și Kragujevac - Serbia;
- organizarea Festivalului Internațional de Folclor "Carpați";
- organizarea Simpozionului Internațional de Sculptură « Gheorghe Iliescu Călinești »;
- organizarea "Carnavalului Tinereții";
- organizarea " Festivalului Berii ";
- organizarea manifestării prilejuite de "Festivalul Toamnei ";
- organizarea manifestărilor dedicate Zilei de 1 Decembrie - Ziua Națională a României;

- organizarea manifestărilor prilejuite de Sărbătorile de iarnă, Crăciun și Anul Nou;
- organizarea, împreună cu Centrul Cultural Pitești, a altor manifestări culturale: lansări de carte, vernisaje, expoziții, simpozioane, colocvii, mese rotunde, etc.

I.4.7. Activitate sportivă și de agrement

Activitatea sportivă la nivelul Municipiului Pitești se desfășoară în mai multe baze sportive, dintre care amintim: Complexul sportiv de la Sala Sporturilor, Bazinul Olimpic de Natație, împreună cu cele trei bazine de înot descoperite, bazele sportive din Ștrand, numeroase terenuri și săli de sport existente în cadrul rețelei de învățământ universitar și preuniversitar.

Sportivii piteșteni au realizat în anul 2002 unele dintre cele mai remarcabile performanțe din istoria sportului argeșean, obținând la campionatele naționale de seniori, tineret și juniori, un număr de 477 de medalii, dintre care: 182 medalii de aur, 180 medalii de argint și 115 medalii de bronz.

CONCLUZII:

- se impune elaborarea și aplicarea unor strategii având ca scop creșterea calității actului cultural și sportiv, în paralel cu identificarea unor surse de finanțare alternative, care să vină în completarea alocațiilor bugetare de la nivel național și local;
- sprijinirea sportului de performanță, care contribuie la promovarea imaginii municipiului pe plan intern și internațional;

- susținerea și încurajarea mișcării sportive de masă și a mișcării artistice de amatori, în scopul creșterii rolului culturii și sportului în viața cetățenilor municipiului;
- crearea și finanțarea, de la bugetul local, a unor instituții autentice de cultură, subordonate municipalității, potrivit importanței orașului și necesităților de cultură a locuitorilor acestuia.

I.4.8. Societatea Civilă

Cu toate că, teoretic, societatea civilă este constituită și reprezentată printr-un număr foarte mare de asociații, fundații și organizații neguvernamentale, un număr mic de O.N.G.-uri desfășoară o activitate relevantă în domeniul pentru care s-au constituit.

Dintre acestea, o și mai mică parte au accesat finanțări, au în derulare proiecte semnificative și au pus bazele unor parteneriate cu autoritățile locale, cu precădere în domenii legate de asistența socială, protecția mediului înconjurător, tineret și sport.

CONCLUZII

- pentru autoritățile publice locale din Pitești reprezintă o prioritate inițierea de parteneriate cu societatea civilă, pornind de la stimularea inițiativelor acesteia, derularea unui dialog real, cunoașterea nevoilor și explicarea posibilităților legale și reale ale municipalității.

P I T E Ș T I

B. OBIECTIVE

Prințipalele obiective ale dezvoltării municipiului Pitești constă în:

- Dezvoltarea economică și încurajarea mediului de afaceri;
- Îmbunătățirea standardului de viață și instituirea de măsuri de protecție socială reală;
- Transparența procesului decizional, implicarea cetățenilor, a societății civile în procesul de luare a deciziilor;
- Protecția mediului înconjurător și gestiunea durabilă a resurselor și serviciilor furnizate de către componentele Capitalului Natural.

I.5 Obiective specifice**I.5.1 Dezvoltarea infrastructurii de bază****Apa****Alimentare cu apă**

- Înlocuirea rețelei de distribuție uzată și cu capacitate inferioară necesității;
- Monitorizarea sistemului de captare, înmagazinare, distribuție și contorizare;
- Alimentarea cu apă în sistem centralizat a zonelor lotizate și extinderea la zonele pre-urbane.

Canalizare

- Extinderea capacităților de epurare;
- Completarea rețelei de canalizare la zonele lotizate și în zonele pre-urbane;

Infrastructura stradală și transporturile**Transportul rutier**

- Începerea lucrărilor la centura ocolitoare a Municipiului Pitești (prelungire autostrada București – Nădlag);
- proiectarea unei centuri ocolitoare Sud – Vest;
- extinderea și modernizarea arterelor de circulație;
- realizarea de noi parcări în zonele de locuit și în aglomerările urbane;
- realizarea pasajelor denivelate peste calea ferată;
- modernizarea și completarea parcului de mijloace de transport în comun urban de călători;
- sistematizarea și fluidizarea circulației, cu precădere în zona centrală și găsirea de soluții ocolitoare pentru traficul greu și de tranzit;
- extinderea rețelei de străzi în zonele lotizate, pentru care au fost aprobate Planurile Urbanistice Zonale.

Transportul feroviar

- refacerea și modernizarea stației C.F.R. și a clădirilor aferente;
- finalizarea lucrărilor C.F. Pitești – Râmnicu Vâlcea și a variantei Pitești Nord – Golești.

Transportul aerian

- rezervarea suprafețelor de teren necesare amenajării Aerodromului utilitar și începerea lucrărilor cu fonduri atrase;

Energie**Alimentarea cu energie termică**

- reabilitarea rețelelor de distribuție și a canalelor termice cu grad avansat de uzură sau deteriorare;
- reabilitarea unor puncte termice, dar și a surselor de producere a energiei;

- creșterea eficienței energetice la consumatori.

Alimentarea cu gaze naturale

- sistematizarea rețelelor magistrale de gaze;
- asigurarea zonelor de protecție a magistrelor de gaze și a stațiilor de reglare;
- înlocuirea sau repararea rețelelor de gaze cu grad avansat de uzură.

Alimentarea cu energie electrică

- reabilitarea sistemului de iluminat public și mărirea gradului de eficiență energetică prin înlocuirea componentelor vechi ale sistemului;
- extinderea sistemului de iluminat public și pentru case în zonele lotizate;
- găsirea de soluții tehnice pentru economisirea energiei electrice în sistemul public de iluminat.

Rețeaua de telefonie fixă

- extinderea rețelelor telefonice în toate zonele orașului;
- creșterea numărului operatorilor de telefonie fixă.

I.5.2. Protecția mediului și a resurselor

Aer

- reducerea poluării produse de autovehiculele rutiere, prin scăderea treptată a numărului de mașini poluante. Acest obiectiv urmează să fie realizat prin impunerea unor restricții operatorilor de transport călători (taxi, maxi-taxi și autobuze);
- intensificarea controlului la unitățile poluante, sancționarea persoanelor fizice și juridice, la care se face referire în rapoartele anuale privind calitatea aerului în Municipiul Pitești; informarea periodică a cetățenilor cu privire la calitatea mediului în Pitești, precum și cu privire la măsurile de protecție ce trebuiesc luate.

Apa

- monitorizarea deversărilor în apele de suprafață, precum și în sistemul de canalizare;
- reamenajarea și întreținerea cursurilor de apă din oraș și din apropierea acestuia pentru prevenirea poluării.

Spații verzi

- păstrarea și conservarea parcurilor și a zonelor verzi existente;
- creșterea suprafețelor verzi;
- amenajarea suprafețelor verzi pentru a deveni atractive pentru locuitori;
- efectuarea de noi plantări în jurul orașului;
- crearea unor perdele arboricole de izolare a zonelor industriale ale orașului;
- asigurarea unei bune gospodăririi a zonelor plantate.

Managementul deșeurilor

- acțiuni educative și implicarea comunității în activitatea de întreținere a mediului înconjurător;
- obținerea de finanțări pentru închiderea rampei de gunoi existente, ecologizarea sa și reintegrarea în mediul natural;
- realizarea unei unități zonale, prin parteneriat public – privat, pentru depozitarea controlată a deșeurilor menajere;
- inițierea acțiunilor de colectare selectivă a deșeurilor și salubritatea tuturor zonelor din municipiu;
- sprijinirea agenților economici pentru reciclarea deșeurilor, prin valorificarea lor industrială;
- folosirea unor substanțe aprobate de specialiști, pentru combaterea insectelor și a dăunătorilor din municipiu.

Poluarea sonoră

- fluidizarea traficului auto și introducerea unor restricții de circulație;
- devierea traficului poluant spre zone mai puțin aglomerate.

P I T E Ș T I

I.5.3. Sănătate

- încurajarea inițiativei particulare în domeniul medical; sprijinirea amenajării unor cabinete particulare prin punerea la dispoziție a spațiilor necesare funcționării acestora;
- inițierea și dezvoltarea de servicii socio-medicale, în special pentru categoriile defavorizate de populație;

I.5.4. Comerț

- modernizarea piețelor agro-alimentare importante și a comerțului stradal.

I.5.5. Turism

- sprijinirea și încurajarea întreprinzătorilor particulari, în vederea creării unui turism de « tranzit » cu specific local și tradițional.

I.5.6. Locuințe

- reabilitarea și/sau restructurarea fondului construit existent;
- atragerea unor fonduri, inclusiv private, pentru construirea de locuințe;
- dezvoltarea serviciilor publice și a infrastructurii în zonele lotizate.

I.5.7. Cultura

- promovarea manifestărilor tradiționale;
- atragerea de fonduri, inclusiv prin parteneriate de tip public-privat pentru susținerea activităților culturale și social-culturale;
- reabilitarea și modernizarea sediului Centrului Cultural al Municipiului Pitești;
- inițierea procedurilor de înființare și funcționare a unei filarmonici locale;
- creșterea atractivității publicațiilor de cultură editate sub egida autorităților locale.

I.5.8. Educație

- modernizarea și creșterea funcționalității bazei materiale a rețelei de învățământ preuniversitar;
- reabilitarea termică a clădirilor în care funcționează unitățile de învățământ preuniversitar;
- creșterea numărului de săli de sport aferente unităților de învățământ;
- derularea de programe tematice vizând creșterea spiritului civic, protecția mediului, educația rutieră, etc.;
- încurajarea implicării copiilor și tinerilor în procesul decizional și în viața comunității;
- sprijinirea dezvoltării învățământului superior, prin diversificarea specializărilor în cele două centre universitare.

I.5.9. Sport și agrement

- reabilitarea parcului « Ștrand »;
- sporirea gradului de atractivitate al parcului natural « Trivale »;
- finalizarea zonei de agrement « Plaja Tudor Vladimirescu »;
- revitalizarea Grădinii Zoologice;
- atragerea de resurse pentru susținerea sportului de performanță;
- acordarea de facilități pentru sportul de performanță, inclusiv prin utilizarea Bazinului Olimpic Pitești și a altor baze sportive.

I.5.10. Protecție socială

- diversificarea serviciilor sociale și îmbunătățirea calității celor existente, găsirea de modalități simple de informare și acces a beneficiarilor la programe specifice;
- extinderea Centrului de Îngrijire și Asistență Pitești;
- crearea de centre sociale, pentru copii și tineri, cu implicarea ONG-urilor de profil;
- prevenirea marginalizării sociale, găsirea de soluții de reintegrare a diverselor categorii de cetățeni: familii cu mulți copii, familii monoparentale, vârstnici, persoane cu dizabilități.



30

MUNICIPIUL

II. PLANUL LOCAL DE ACȚIUNE

II.1. INTRODUCERE

Municipiul Pitești, localitate de referință a României anului 2004, a reușit să treacă cu succes examenele, de multe ori dure, susținute de comunitățile locale după anul 1989. Deși meritul autorităților locale în aceste reușite este incontestabil, la fel de importantă a fost contribuția instituțiilor și serviciilor publice, mediului economic și a societății civile.

Realizarea și implementarea Agendei Locale 21, elaborarea Planului de Acțiune reprezintă pentru municipalitate o prioritate strategică. Analizarea și asamblarea componentelor sociale, de mediu, culturale și economice în contextul dezvoltării durabile reprezintă aspirații fundamentale pentru orice comunitate locală.

Pentru reușita acestor proiecte este necesară atragerea și implicarea alături de municipalitate a partenerilor potențiali, care prin diversitatea de abordări și interese, asigură difuzarea și transpunerea în realitate a obiectivelor ce au ca scop final dezvoltarea durabilă ca o garanție a prosperității spirituale și materiale pe termen lung.

II.2. OBIECTIVE GENERALE:

Obiectivul general al Municipiului Pitești este dezvoltarea sa ca un puternic centru industrial, social și cultural al țării, în concordanță cu cerințele Comunității Europene.

Modalitățile de realizare a obiectivului general pot fi sintetizate în următoarele obiective:

- *Dezvoltarea economică și încurajarea mediului de afaceri*, prin:
 - amplificarea cooperării dintre autoritățile locale, (consiliul județean, consiliul local,

primăria, prefectura), serviciile publice descentralizate și mediul de afaceri;

- inițierea de parteneriate cu societatea civilă, pornind de la stimularea inițiativelor acesteia, derularea unui dialog real, cunoașterea nevoilor și explicarea posibilităților legale ale municipalității;
- păstrarea potențialului economic al industriilor cheie și crearea condițiilor pentru diversificarea serviciilor oferite atât cetățenilor, cât și agenților economici.
- *Protecția mediului înconjurător și gestiunea durabilă a resurselor și serviciilor furnizate de către componentele Capitalului Natural*, prin:
 - reducerea poluării de către autovehicule, prin impunerea unor restricții la cele cu un grad ridicat de poluare;
 - monitorizarea deversărilor de materiale poluante în sistemul hidrografic, precum și reamenajarea unor cursuri de apă din oraș (ex. plaja din cartierul Tudor Vladimirescu).
 - refacerea și extinderea suprafeței de spații verzi și parcuri;
 - identificarea de investitori interesați în problema gropii de gunoi, în sensul demarării procedurilor pentru închiderea celei vechi, construirii și gestionării uneia moderne, la standarde europene.
- *Îmbunătățirea și diversificarea serviciilor, ameliorarea aspectului urban prin inițierea de parteneriate cu societatea civilă*, pentru:
 - reabilitarea și/sau restructurarea fondului locativ existent, precum și construirea de noi locuințe pentru tineri, cu sprijinul autorităților centrale;
 - derularea de programe pentru vârsta a III-a menite să le ofere un trai mai bun;
 - prevenirea marginalizării sociale;
 - găsirea de soluții de reintegrare a diverselor categorii de cetățeni: familii cu mulți copii, familii mono-parentale, vârstnici, persoane cu dizabilități;
 - modernizarea și creșterea funcționalității bazei materiale a rețelei de învățământ preuniversitar, precum și derularea de programe tematice vizând creșterea

spiritului civic, protecția mediului, educația rutieră, etc.

- *promovarea imaginii municipiului Pitești ca spațiu cultural și spiritual, consolidarea identității sale*, prin continuarea:
 - organizării de activități socio-culturale, ca: expoziția dendro-floricolă “Simfonia Lalelelor” cu o bogată tradiție (Piteștiul fiind cunoscut și sub numele de « orașul lalelelor »), Festivalul Coral “D.G. Chiriac”, Simpozionul Internațional de sculptură “Gheorghe Iliescu-Călinești”, Festivalul Internațional de Folclor “Carpați”, Carnavalul Tinereții”, Ziua Orașului, etc.;
 - organizării manifestărilor sportive de nivel național și internațional;
 - punerii în valoare a oportunităților turistice, în contextul existenței unui potențial insuficient exploatat în prezent.

II.3. MĂSURI DE ÎNTĂRIRE A CAPACITĂȚII INSTITUȚIONALE

Eforturile ce au ca scop aderarea României la Uniunea Europeană în anul 2007 reprezintă, poate în primul rând, un set de măsuri obligatorii ce revin autorităților locale, nivel de autoritate aflat cel mai aproape de cetățeni și cu un impact maxim asupra aspectelor concrete ale realității economice, sociale și culturale. O reformă instituțională reprezintă în primul rând o creștere a eficienței personalului din administrația publică locală, a cărei reușită este cel puțin la fel de importantă ca și cea a identificării și alocării resurselor financiare absolut necesare procesului de reformă al administrației.

La nivelul Primăriei Municipiului Pitești, unde proiectele și programele cu finanțare externă au reprezentat experiențe de succes, plusuri în activitate și bazele unei abordări europene a practicilor administrative, reforma este privită ca o abordare participativă a setului de măsuri și schimbări impuse și așteptate.

Pentru realizarea reformei instituționale, Municipalitatea din Pitești a derulat o serie de programe de perfecționare, cu asistență și consultanță de specialitate din partea unor organisme precum: Agenția Statelor Unite pentru Dezvoltare

Internațională - USAID, Asociația Suedeză a Autorităților Locale – SALA, precum și alte asociații de profil, interne și internaționale.

Rezultatele acestor programe de perfecționare s-au concretizat în:

- sprijin pentru procesul de realizare a unei strategii de dezvoltare;
- consultanță pentru proiecte de dezvoltare urbană - zona centrală;
- derularea de programe de asistență pentru administrația publică locală cu următoarele componente și activități majore:
 - buget și management public;
 - dezvoltare economică;
 - creditare locală și finanțare în administrația locală;
 - participare cetățenească în procesul de luare a deciziilor.

Obținerea în anul 2000 a certificatului de atestare a calității serviciilor conform standardului de calitate ISO 9002 și recertificarea din decembrie 2003, potrivit cerințelor standardului ISO 9001, printre primele administrații publice locale din România, reprezintă o dovadă a prestației calitativ înalte, a voinței și potențialului nostru de schimbare și aliniere la cerințele Uniunii Europene.

În procesul de integrare, crearea de structuri capabile să analizeze și să propună măsuri de armonizare a legislației la cea europeană reprezintă nu un scop, ci un mijloc de atingere a obiectivelor propuse, inclusiv prin Planul Local de Acțiune, componenta majoră a Agendei Locale 21. În cursul anului 2003 s-a reorganizat Direcția de Patrimoniu și Dezvoltare Locală, care include Compartimentul de Integrare Europeană și Dezvoltare Locală, cu responsabilități directe în gestionarea procesului de dezvoltare durabilă.

Sprijinul pe care spectrul politic, alături de societatea civilă, de toți actorii locali, îl dau municipalității în atingerea obiectivului de dezvoltare integrată și echilibrată nu se poate baza decât pe prestația unor specialiști de înalt nivel, care să beneficieze de pregătire și să dea dovadă de abordare europeană a problemelor ce stau în fața municipiului Pitești.

Prin atragerea unui număr cât mai mare de specialiști și prin abordarea profesionistă a problemelor, administrația locală din Pitești poate reuși în continuare ceea ce și-a propus, și anume să reprezinte motorul comunității locale.

II.4. PROIECȚIA FINANCIARĂ

Reforma sistemului finanțelor publice locale, accentuată o dată cu apariția, în anul 1998, a Legii finanțelor publice locale a condus la creșterea autonomiei financiare pe plan local. Astfel autoritățile locale au un control mai mare asupra veniturilor proprii, dar și o mai mare autonomie în stabilirea priorităților pentru serviciile oferite și pentru alocarea de fonduri pentru aceste servicii.

Bugetul local, ca principal instrument de management, reflectă prin proiecția sa parte din strategia și politicile administrației publice locale.

Principalele obiective ale managementului administrației publice locale din Pitești constă în:

- Menținerea unei fiscalități care să poată fi suportată de cetățenii municipiului Pitești, dar care să asigure și resursele necesare finanțării serviciilor publice ce intră în responsabilitatea și în competența municipalității;

- Fundamentarea, elaborarea, aprobarea și execuția unui buget realist, care să permită furnizarea serviciilor publice la timp și de calitate;
- Identificarea și folosirea unor surse alternative de finanțare, care acoperă parțial deficitul de fonduri ale bugetului local;
- Atenție deosebită acordată protecției sociale și asistenței sociale ceea ce conduce la îmbunătățirea nivelului de trai al persoanelor în dificultate;
- Știut fiind că dezvoltarea locală creează atât locuri de muncă, venituri la bugetul local, venituri pentru agenții economici, pentru persoane fizice și implicit crește gradul de civilizație al orașului, municipalitatea din Pitești manifestă o preocupare constantă, pentru alocarea fondurilor în vederea realizării cu predilecție a unor lucrări de investiții și dotări;
- Implicarea comunității în luarea deciziilor de către autoritățile administrației publice locale.

Proiecția financiară pentru perioada 2003 – 2007 este prezentată sintetic în tabelul următor

- mii lei -

Nr. crt.	DENUMIRE INDICATOR	BUGET 2003	BUGET 2004	ESTIMĂRI BUGET 2005	ESTIMĂRI BUGET 2006	ESTIMĂRI BUGET 2007
1	TOTAL VENITURI din care:	1.218.017.405	1.471.378.980	1.777.350.000	2.022.595.000	2.253.050.000
1.1.	VENITURI PROPRII	554.450.308	684.600.600	747.700.000	857.750.000	953.200.000
1.1.1.	Cote defalcate din impozitul pe venit	273.950.308	350.600.600	363.600.000	408.450.000	443.600.000
1.1.2.	Impozite, taxe, alte venituri	280.500.000	334.000.000	384.100.000	449.300.000	509.600.000
1.2.	PRELEVĂRI DIN BUGETUL DE STAT	662.367.097	783.978.980	1.027.900.000	1.162.845.000	1.297.350.000
1.2.1.	Sume defalcate din impozitul pe venit	74.567.197	74.600.670	108.750	127.000.000	148.500.000
1.2.2.	Sume defalcate din taxa pe valoarea adăugată	587.799.900	709.378.310	810.000.00	931.704.000	1.050.650.000
1.3.	SUBVENȚII	-	2.000.000	109.150.000	104.150.000	98.200.000
1.3.1.	Subvenții primite de la bugetul de stat	-	2.000.000	109.000.000	104.000.000	98.000.000
1.3.2.	Subvenții primite de la alte bugete	-	-	150.000	150.000	200.000
1.4.	DONAȚII, SPONSORIZĂRI	1.200.000	800.000	1.750.000	2.000.000	2.500.000
2	TOTAL CHELTUIELI din care:	1.218.017.405	1.471.378.980	1.777.350.000	2.022.595.000	2.253.050.000
	Cheltuieli de capital	153.711.808	247.820.000	265.500.000	244.500.000	257.400.000
2.1.	SERVICII PUBLICE GENERALE	39.510.000	64.800.000	59.900.000	64.200.000	71.650.000
	Cheltuieli de capital	2.310.000	3.800.000	7.000.000	7.000.000	10.000.000
2.1.1.	Autorități publice	39.510.000	64.800.000	59.900.000	64.200.000	71.650.000
2.2.	CHELTUIELI SOCIAL CULTURALE	519.726.121	550.201.310	657.516.000	776.797.000	892.000.000

Nr. crt.	DENUMIRE INDICATOR	BUGET 2003	BUGET 2004	ESTIMĂRI BUGET 2005	ESTIMĂRI BUGET 2006	ESTIMĂRI BUGET 2007
	Cheltuieli de capital	39.199.000	13.480.000	23.500.000	34.500.000	35.000.000
2.2.1.	Învățământ	429.787.500	463.421.310	557.000.000	660.704.000	758.650.000
2.2.2.	Sănătate	11.885.900	16.000.000	18.500.000	21.300.000	24.900.000
2.2.3.	Cultură	3.150.200	4.800.000	3.500.000	4.500.000	5.500.000
2.2.4.	Asistență socială alocații, pensii, ajutoare și indemnizații	74.902.521	65.980.000	78.516.000	90.293.000	102.950.000
2.3.	SERVICII ȘI DEZVOLTARE PUBLICĂ, LOCUIŢE, MEDIU ȘI APE	628.860.284	666.867.000	943.084.000	1.053.848.000	1.175.500.000
	Cheltuieli de capital	101.141.808	179.040.000	184.000.000	203.000.000	211.000.000
2.4.	TRANSPORTURI ȘI COMUNICAȚII	29.061.000	71.000.000	74.000.000	27.300.000	30.000.000
	Cheltuieli de capital	11.061.000	50.000.000	50.000.000	-	-
2.5.	ALTE ACȚIUNI	460.000	2.000.000	1.750.000	1.950.000	2.200.000
	Cheltuieli de capital	-	1.500.000	1.000.000	1.000.000	1.400.000
2.6.	TRANSFERURI CĂTRE ALTE BUGETE	400.000	800.000	1.100.000	1.500.000	1.700.000
2.7.	DOBĂNZI	-	-	-	18.000.000	10.000
2.8.	RAMBURSĂRI DE ÎMPRUMUTURI	-	-	-	64.000.000	50.000
2.9.	FOND DE REZERVĂ	-	20.230.670	40.000.000	15.000.000	20.000

În această proiecție, veniturile sunt înscrise pe grupe mari de surse, iar cheltuielile pe grupe de servicii și pe activități. În cadrul fiecărei grupe de servicii sunt incluse și cheltuielile totale de capital aprobate pentru anii 2003 – 2004 și estimările pentru anii 2005 – 2007.

Autoritățile locale din municipiul Pitești dau o atenție deosebită dezvoltării infrastructurii, precum și a bazei materiale a serviciilor publice locale.

Analizând ponderea cheltuielilor de capital se poate observa că în anul 2003 acestea au reprezentat aproximativ 13% din totalul cheltuielilor, iar în anul 2004 reprezintă aproximativ 17% din totalul cheltuielilor. Deși presiunea cheltuielilor curente este deosebit de mare, având în vedere noile responsabilități transferate autorităților locale, totuși în cazul municipiului Pitești sumele alocate pentru dezvoltare se încadrează la un nivel superior față de media pe țară.

Pentru perioada 2005 – 2007 necesitatea asigurării în principal a resurselor financiare pentru susținerea protecției și asistenței sociale, face ca previziunile pentru sumele care se vor aloca din bugetul local pentru cheltuielile de capital să fie mai scăzute față de perioada anterioară. Totuși nu se renunță la strategia de dezvoltare a municipiului intenționându-se să se apeleze la contractarea de împrumuturi care să asigure temporar acoperirea deficitului de fonduri proprii.

Capacitatea maximă de îndatorare a municipiului Pitești conform proiecției financiare se prezintă astfel:

- mii lei

	ANUL 2005	ANUL 2006	ANUL 2007
Capacitate de îndatorare	149.540.000	171.550.000	190.640.000

II. 5. OBIECTIVELE SPECIFICE ȘI PROIECTELE IDENTIFICATE

Nr. crt.	Obiectiv specific	Titlul proiectului	Valoare estimativă proiect	Instituțiile / departamente responsabile	Parteneriat	Perioada de timp	Finanțare	Monitorizare și evaluare
MEDIU								
1	Reducerea poluării aerului în stațiile de încărcare și distribuire carburanți	Instalații de recuperare a compușilor organici volatili la: 1.1 Stație de distribuție carburanți Pitești 1, str. Prolungirea Craiovei 1.2 Stație de distribuție carburanți Pitești 2, str. Depozitelor 1.3 Depozitul Târgu din Vale 1.4 Modernizare rezervoare pentru produse petroliere volatile 1.5 Modernizarea rampei 3 de încărcare produse petroliere 1.6 Modernizarea rampei auto de încărcare produse petroliere	700.000 €	SC LUKOIL DOWNSTREAM SRL SC LUKOIL DOWNSTREAM SRL SNP Petrom SA Sucursala Peco Argeș SNP Petrom SA Sucursala Arpechim Pitești SNP Petrom SA Sucursala Arpechim Pitești SNP Petrom SA Sucursala Arpechim Pitești	APM	2004 – 2006 2004-2006 2004-2010 2004-2006 2004 -2009 2004 -2010	Surse proprii ale SNP Petrom SA	APM
2	Asigurarea cantității și calității apei potabile, canalizarea și epurarea apelor uzate	1. Modernizarea instalației de tratare 2. Reabilitare instalație pompare Budeasa 3. Reabilitarea gospodăriilor de apă Războieni, Smeura, Schitului și ZIN 4. Extinderea rețelelor de distribuție 5. Înlocuirea rețelelor de distribuție uzate 6. Introducerea contorizării la consumatorii casnici și industriali 7. Reabilitarea a 20 de foraje în municipiu 8. Reabilitare și modernizare stație de epurare 9. Extindere rețea de canalizare 10. Reabilitare rețea de canalizare existentă	46 mil €	Consiliul Local Programul ISPA SC Apă Canal SA 2000 Primăria	Programul ISPA SC Apă Canal 2000 SA Primăria	2004 -2010	Fonduri ale Comunității Europene – Programul ISPA SC Apă Canal 2000 SA Bugetul Local	Echipa de monitorizare a Programului ISPA SC Apă Canal 2000 SA Primăria Consiliul Local
3	Managementul deșeurilor menajere	1. Asocierea consiliilor locale în vederea implementării planului județean de gestiune a deșeurilor 2. Realizarea documentației pentru inițierea unui parteneriat public-privat 3. Realizarea parteneriatului public privat 4. Construcție depozit ecologic Pitești	20 mil €	Consiliul Județean Consilii Locale	APM	În cursul anului 2004	Bugete locale și fonduri ale Comunității Europene	APM Primăria Consiliul Județean Consilii Locale

Nr. crt.	Obiectiv specific	Titlul proiectului	Valoare estimativă proiect	Instituțiile / departamente responsabile	Parteneriat	Perioada de timp	Finanțare	Monitorizare și evaluare
4	Managementul deșeurilor industriale și periculoase	<ol style="list-style-type: none"> 1. Depozite de deșeuri de azbest și vată minerală la Arpechim Pitești 2. Modernizare depozit șlam cu conținut de produs petrolier 3. Depozit pentru deșeuri de bitum, etc 4. Haldă pentru depozitare nămol din stația de epurare 5. Incinerator pentru șlamuri și nămol 6. Incinerare deșeuri de origine animală provenite din activități sanitar veterinare 	100 mil €	<p>SNP Petrom SA Sucursala Arpechim Pitești</p> <p>SNP Petrom SA</p> <p>Schele Petrol Pitești</p> <p>Consiliul Local</p>	APM	<p>2004</p> <p>2004 - 2005</p> <p>2004</p> <p>2004 -2012</p> <p>2004 -2007</p> <p>2004 - 2007</p>	Surse proprii ale SNP Petrom SA	APM
5	Diminuarea cantității de deșeuri menajere și industriale depozitate/eliminate	<ol style="list-style-type: none"> 1. Organizarea colectării selective a deșeurilor menajere sau instalații de sortare aferente depozitelor de deșeuri și stațiilor de transport 2. Încurajarea creării de firme private pentru colectarea materialelor recuperabile 3. Extinderea și stimularea pieței deșeurilor 	1 mil €	<p>Centrul de Dezvoltare Economică Socială, filiala Argeș</p> <p>Consiliul Județean și Local</p> <p>SC SNP Petrom SA</p> <p>Sucursala ARPECHIM Pitești</p> <p>SC Vinalcool SA Pitești</p>	APM	<p>2004 -2007</p> <p>2004- 2005</p> <p>2004 -2005</p>	Bugetul județean Bugetul local	APM Primăria Consiliul Local
6	Diminuarea cantității de ambalaje depozitate	<ol style="list-style-type: none"> 1. Organizarea sistemelor de recuperare în vederea reutilizării multiple a ambalajelor 2. Organizarea sistemelor de recuperare de către agenții economici care realizează produse ambalate 3. Asigurarea spațiilor pentru colectarea de la populație a deșeurilor de ambalaje 4. Asigurarea cu prioritate de spații în vederea amplasării containerelor pentru colectarea selectivă a deșeurilor de ambalaje recuperabile 	150.000 €	<p>SC Rolast SA Pitești</p> <p>SC Argeșana SA</p> <p>SC Lactag SA, etc.</p> <p>SC Ana Imep SA</p> <p>SNP Petrom SA</p> <p>Arpechim</p> <p>Consiliul Local</p>	APM	2004	Surse proprii ale agenților economici	APM Primăria Consiliul Local
7	Prevenirea afectării calității mediului și sănătății populației ca urmare a expunerii la substanțe periculoase	<ol style="list-style-type: none"> 1. Colectarea bateriilor și/sau de acumulatori uzați în schimbul bateriilor și/sau acumulatorilor vânduți, amenajarea de spații de depozitare și predare persoanelor juridice autorizate conform legii 2. Predarea acumulatorilor uzați cu electrolitul și componentele solide conținute, persoanelor juridice autorizate conform legii 3. Eliminarea de la comercializare și utilizare a azbestului și a produselor care conțin azbest 4. Eliminarea utilizării diaframelor care conțin crisol pentru instalațiile de electroliză existente. 	100.000 €	<p>Persoane fizice autorizate să desfășoare activități independente, persoane juridice care vând baterii și acumulatori, pers fizice și juridice care dețin mijloace de transport echipate cu baterii și/sau acumulatori</p> <p>Producători, comercianți și utilizatori</p> <p>Agenți economici utilizatori</p> <p>Producători, comercianți și utilizatori</p> <p>Agenți economici utilizatori</p>	APM	<p>2004</p> <p>2004 și permanent</p> <p>2004- 2006</p> <p>2004 -2007</p>	Surse proprii ale agenților economici	APM Primăria Consiliul Local

P I T E Ș T I

Nr. crt.	Obiectiv specific	Titlul proiectului	Valoare estimativă proiect	Instituțiile / departamente responsabile	Parteneriat	Perioada de timp	Finanțare	Monitorizare și evaluare
8	Managementul riscului	Modernizarea sistemului de recuperare a gazelor de facă și modernizarea instalațiilor de pe platforma Arpechim	59 mil €	SNP Petrom SA Sucursala Arpechim Pitești	APM	2004- 20012	Surse proprii ale SNP Petrom SA	APM Consiliul Local SNP Petrom SA
9	Ecologizarea zonei depozitului de deșeuri	1.Închiderea depozitului de deșeuri neamenajat corespunzător 2. Monitorizarea post-închidere și reconstrucția ecologică a zonei	10 mil €	Consiliul Local Operatorii depozitului	APM	2004-2017 Minimum 30 de ani	Bugetul local și fonduri ale Comunității Europene	APM Consiliul Local
10	Închiderea depozitelor de deșeuri industriale	1. Închidere halde deșeuri triazinice 2. Închidere haldă deșeuri acrilonitrili 3. Închidere haldă veche deșeuri	5 mil €	SNP Petrom SA Sucursala Arpechim Pitești	APM	2004- 2005 2004 -2010 2004 - 2010	Surse proprii ale SNP Petrom SA	APM Consiliul Local
11	Diminuarea efectelor negative generate de activitățile umane	1. Delimitarea și marcarea perimetrelor ariilor naturale de interes local 2. Propuneri de noi arii protejate	500.000 €	Direcția Silvică Argeș DAAV APM, Consiliul Local, Consiliul Județean Argeș	APM Direcția Silvică DAAV ANMR	permanent	Surse proprii ale APM și surse atrase	APM Consiliul Local Direcția Silvică DAAV
12	Respectarea statutului ariilor protejate existente și a celor propuse	1.Delimitarea și marcarea perimetrelor ariilor naturale protejate 2. Evaluarea, aprobarea și verificarea planurilor de management 3. Propuneri pentru rețeaua de arii protejate Natura 2000 4. Educarea și informarea cetățenilor	100.000 €	APM Administratori și custozii ariilor protejate MAPAM Consiliile Locale Inspectoratul Școlar Județean Argeș	APM MAPAM	2004 – 2008	Surse proprii ale APM Fonduri ale Comunității Europene	APM Primăria Consiliul Local Inspectoratul Școlar Județean Argeș
13	Protecția spațiilor verzi	1. Stabilirea sistemului de protecție a spațiilor verzi 2. Stabilirea exactă a suprafețelor spațiilor verzi existente 3. Refacerea spațiilor verzi în vederea asigurării suprafețelor optime 4. Realizarea unei hărți complete și complexe a spațiilor verzi 5. Stabilirea unui sistem de monitorizare, conservare și întreținere a spațiilor verzi	150.000 €	Consiliul Local Primăria	Agenți economici	2004 – 2008	Surse atrase Bugetul local	APM Primăria Consiliul Local
14	Funcționarea Grădinii Zoologice Pitești conform standardelor Uniunii Europene (Directiva 99/22/CEE	Refacere împrejurimi, reabilitare alimentare cu apă și canalizare, alimentare corespunzătoare cu energie electrică, realizarea elementelor de agrement, etc	500.000 €	Consiliul Local Primăria	APM	2004 – 2006	Bugetul local și Fonduri ale Comunității Europene	APM Primăria Consiliul Local

Nr. crt.	Obiectiv specific	Titlul proiectului	Valoare estimativă proiect	Instituțiile / departamente responsabile	Parteneriat	Perioada de timp	Finanțare	Monitorizare și evaluare
15	Diminuarea zgomotului și vibrațiilor în aglomerarea Pitești	<ol style="list-style-type: none"> 1. Realizarea rutelor ocolitoare în aglomerarea Pitești 2. Fluidizarea traficului 3. Realizarea a noi spații de parcare 4. Întocmirea hărții nivelului de zgomot 5. Realizarea perdelelor de protecție (căi de transport și zone industriale) 6. Monitorizarea zgomotului și vibrațiilor în aglomerarea Pitești 7. Automonitorizarea zgomotului și vibrațiilor 8. Elaborarea metodologiei referitoare la zgomot și vibrații 	<p>20 mil €</p> <p>500.000 €</p> <p>5 mil €</p> <p>10 mil €</p> <p>1 mil €</p> <p>500.000 €</p> <p>500.000 €</p>	<p>Administrația Națională a Drumurilor</p> <p>Primăria</p> <p>Consiliul Local</p> <p>Poliția Rutieră</p> <p>APM</p> <p>Agenții economici</p> <p>ICIM</p>	APM	2004 – 2010	<p>Bugetul de stat</p> <p>Bugetul local</p> <p>Surse proprii ale APM</p>	<p>APM</p> <p>Primăria</p> <p>Consiliul Local</p> <p>AND</p> <p>Poliția Rutieră</p>
16	Îmbunătățirea calității sănătății umane și a mediului	<ol style="list-style-type: none"> 1. Corelarea deciziilor în domeniul problemelor de urbanism cu impactul asupra mediului și sănătății umane 2. Realizarea unui sistem de monitorizare a evoluției sănătății umane în raport cu calitatea mediului 3. Corelarea dezvoltării urbanistice cu strategiile și planurile de acțiune în domeniul protecției mediului 	50.000 €	<p>Consiliul Județean Argeș</p> <p>Consiliul Local</p> <p>DSP</p> <p>APM</p> <p>Consiliul Județean Argeș</p> <p>Consiliul Local</p>	APM	<p>permanent</p> <p>2004- 2005</p> <p>permanent</p>	<p>Bugetul județean</p> <p>Bugetul de stat</p> <p>Bugetul local</p>	<p>APM</p> <p>Consiliul Local</p>
17	Întărirea capacității instituționale a structurilor administrative locale	<ol style="list-style-type: none"> 1. Înființarea compartimentelor de mediu la nivelul autorităților locale 2. Asigurarea compartimentelor de mediu cu personal stabil și calificat în domeniu 3. Asigurarea unui sistem eficient de colaborare dintre APM și aceste compartimente 	100.000 €	<p>Consiliul Județean Argeș</p> <p>Consiliul Local</p> <p>APM</p>	<p>Consiliul Județean Argeș</p> <p>Consiliul Local</p> <p>APM</p>	2004- 2008	<p>Bugetul județean</p> <p>Bugetul local</p>	<p>APM</p> <p>Consiliul Local</p> <p>Consiliul Județean</p>
18	Întărirea capacității instituționale a agenților economici în abordarea problemelor de mediu	<ol style="list-style-type: none"> 1. Realizarea unor compartimente de mediu stabile, redimensionate și asigurate cu personal calificat 2. Crearea de sisteme de management de mediu la nivelul agenților economici cu impact semnificativ asupra mediului 3. Consultarea BREF (Best Available Techniques reference document) în vederea identificării BAT (Best Available Techniques) 4. Realizarea sistemului de automonitoring 	1 mil €	<p>Agenții economici cu impact semnificativ asupra mediului</p>	APM	2004 – 2008	<p>Surse proprii ale agenților economici</p> <p>Surse proprii ale APM</p>	<p>APM</p> <p>Consiliul Local</p> <p>Consiliul Județean</p>

P I T E Ș T I

Nr. crt.	Obiectiv specific	Titlul proiectului	Valoare estimativă proiect	Instituțiile / departamente responsabile	Parteneriat	Perioada de timp	Finanțare	Monitorizare și evaluare
19	Crearea unui sistem eficient de informare și conștientizare a cetățenilor	1. Realizarea de materiale informative și educaționale 2. Inițierea de acțiuni cu asigurarea participării comunității 3. Informarea populației cu privire la starea calității mediului 4. Acordarea de consultanță și asistență tehnică în domeniul implementării legislației armonizate pentru protecția mediului 5. Realizarea de emisiuni pe posturile locale de televiziune pentru informarea și dezbateră problemelor de mediu	1 mil €	Primăria ONG-uri Consiliul Județean Consiliul Local Inspectoratul Școlar Județean Argeș APM Centrul Cultural Pitești Mass media	APM Consiliul Local	permanent	Bugetul județean Bugetul local Surse proprii ale APM Fonduri ale Comunității Europene	APM Consiliul Local Consiliul Județean
PROTECȚIE SOCIALĂ								
20	Crearea Centrului de Reabilitare a persoanelor adulte cu dizabilități, pentru asigurarea recuperării, cel puțin parțială, a acestora	Centrul de Reabilitare	170.000 €	Primăria	Asociația Solidaritatea Umană AJOFM Argeș Serv. Public de Asistență Socială al Județului Argeș (fostul ISTH)	2004-2005	Fonduri ale Comunității Europene – Programul Phare Bugetul local	Consiliul Local Primăria Echipa de monitorizare Phare
21	Menținerea standardelor în funcționarea Centrului de adăpost de urgență pentru noapte	Centrul Social "Speranța"	50.000 € /an	Primăria DMSS	Primăria DMSS	2004-2009	Bugetul local Bugetul central	Primăria Consiliul Local DMSS
22	Protecția și consilierea persoanelor vârstnice	- Extinderea Centrului de Îngrijire și Asistență Pitești Crearea de centre zonale pentru consiliere	250.000 €	Consiliul Local Primăria	DSP Serviciul Public de Asistență Socială al Județului Argeș (fostul ISTH)	2005 - 2008	Bugetul local Contribuție parteneri prin punerea la dispoziție de personal calificat	Primăria Consiliul Local
23	Prevenirea și combaterea marginalizării sociale	Centru de consiliere	500.000 €	Consiliul Local Primăria	Servicii publice descentralizate Societatea civilă	2005 - 2014	Bugetul local	Primăria Societatea civilă
24	Mărirea numărului de locuri în creșe și grădinițe	Extinderea rețelei de creșe și grădinițe	1.500.000 €	Consiliul Local Primăria	Primăria Direcția de Protecția Copilului	2004-2014	Bugetul local Fonduri ale Comunității Europene	Primăria Direcția de Protecția Copilului

Nr. crt.	Obiectiv specific	Titlul proiectului	Valoare estimativă proiect	Instituțiile / departamente responsabile	Parteneriat	Perioada de timp	Finanțare	Monitorizare și evaluare
OBIECTIVE EDILITAR GOSPODARESTI								
25	Atingerea unui standard european in domeniul comerțului și al prestărilor de servicii in piețele agroalimentare precum și în târgul săptămânal	Reabilitare piețe agroalimentare și a târgului săptămânal din Municipiul Pitești	3 mil €	Consiliul Local Primăria Mediul de afaceri	Primăria Mediul de afaceri	2004 – 2014	Bugetul local Alte surse constituite potrivit legii	Primăria Consiliul Local
26	Ridicarea standardelor de viață, agrement și locuire in zona centrală	Reabilitare Zona centrală etapa a III a	2 mil €	Consiliul Local Primăria	Primăria	2004 – 2005	Bugetul local	Primăria Consiliul Local
27	Îmbunătățirea serviciului public de transport local de călători	Modernizare și diversificarea transportului public local de călători	1.200.000 €	Consiliul Local Primăria Sc Publitrans 2000 SA	Primăria Sc Publitrans 2000 SA Operatori de transport privați	2004-2014	Bugetul local Surse proprii ale operatorilor de transport privați	Primăria Consiliul Local
28	Înființarea serviciului public municipal de iluminat public	Reabilitare rețele de iluminat public	1.500.000 €	Primăria SC Electrica SA	Primăria SC Electrica SA	2004 – 2014	Bugetul local Contribuție patrimonială a SC Electrica	Primăria Consiliul Local
29	Fluidizarea traficului rutier și reducerea poluării fonice și a aerului	1.Reabilitarea rețelei stradale existente 2.Realizarea de variante ocolitoare – Autostrada București – Nădlac 3.Realizare varianta ocolitoare – varianta ocolitoare Sud – Vest	550 mil €	Consiliul Județean Consiliul Local Primăria AND	Consiliul Județean AND	2004-2014	Bugetul local Bugetul de stat Fonduri ale Comunității Europene	AND Politia Rutieră Consiliul Județean Consiliul Local Primăria
30	Creșterea gradului de accesibilitate la locuințe și îmbunătățirea aspectului urban	1. Construirea de locuințe sociale și pentru tineri 2.Reabilitarea fațadelor clădirilor	50 mil €	ANL Consiliul Local Primăria Proprietarii Asociațiile de proprietari	ANL Consiliul Local Primăria Proprietarii Asociațiile de proprietari Mediul de afaceri	2004-2014	ANL Bugetul Local Proprietari Asociațiile de proprietari Alte surse constituite potrivit legii	ANL Primăria Consiliul Local
31	Îmbunătățirea sistemului informatic privind rețelele edilitare și cadastrul general, imobiliar și edilitar;	Crearea Sistemului Informatic Geografic – GIS; finalizarea cadastrului general, imobiliar și edilitar	5 mil €	Primăria Consiliul Local	USAID Consiliul local Ministerul Transporturilor Construcțiilor și Turismului	2004-2014	Fonduri ale USAID si Comunității Europene Bugetul local Bugetul de stat	Primăria Consiliul Local

P I T E Ș T I

Nr. crt.	Obiectiv specific	Titlul proiectului	Valoare estimativă proiect	Instituțiile / departamente responsabile	Parteneriat	Perioada de timp	Finanțare	Monitorizare și evaluare
32	Creșterea gradului de modernizare a serelor	Refacere structură Dotare cu echipament de climatizare Dotare cu echipament de udare automată Dotare cu echipament de dezinfecție termică	375.000 €	Consiliul Local Primăria	Consiliul Local	2005+2006	Bugetul local	Consiliul Local Primăria
33	Creșterea capacității și disponibilului pentru parcări, prin realizarea de parcări subterane și supraterane	Studiu de fezabilitate Proiectare Construcție	900.000 €	Consiliul Local Primăria	Consiliul Local	2005 2006	Bugetul local	Consiliul Local Primăria
ACTIVITĂȚI CULTURAL - EDUCATIVE și SPORTIVE								
34	Sprrijinirea tinerilor în implicarea în viața socială și culturală a comunității locale	Centrul Argeșean de Tineret – Tineri activi implicați în comunitatea locală	30.000 €	Asociația "Tineri pentru Terra" Primăria	USAID- GRASP	2004 - 2005	Fonduri ale USAID -GRASP Contribuție municipalitate – punere la dispoziție de spațiu	Echipe de monitorizare a GRASP Primăria Pitești
35	Elaborarea unei strategii de modernizare a infrastructurii și dotărilor sistemului de învățământ preuniversitar	Modernizarea infrastructurii sistemului de învățământ preuniversitar	70.000 €	Consiliul Local Primăria Pitești	Agenții economici Inspectoratul Școlar județean Argeș	2004 - 2014	Bugetul local Bugetul de stat Alte surse constituite potrivit legii	Primăria Pitești Inspectoratul Școlar Județean Argeș
36	Promovarea imaginii Municipiului Pitești în țară și în lume prin organizarea unor acțiuni culturale-artistice, sportive, prin punerea în valoare a specificului local și cadrului natural	-permanentizarea unor acțiuni semnificative pentru comunitate: -Simfonia Lalelelor -Ziua Orașului -Festivalul Coral "D.G. Chiriac"; -Simpozionul Internațional de sculptură "Gheorghe Iliescu-Călinești" -Festivalul Coral "Carpați" -Carnavalul Tineretii -organizarea de competiții sportive de masă; - îmbunătățirea condițiilor oferite turiștilor prin sporirea gradului de confort și extinderea bazei hoteliere	100.000 € anual	Consiliul Local Primăria Centrul Cultural Pitești	Servicii Publice descentralizate Comunitatea de afaceri Societatea civilă	2004- 2014	Bugetul local Centrul Cultural	Primăria Consiliul Local
37	Îmbunătățirea bazei materiale pentru sportul de masă și de performanță	-Reabilitare și modernizare Stadion "Nicolae Dobrin" -Modernizare Complex "Sala Sporturilor" -Construcții săli de sport la unitățile de învățământ preuniversitar -Modernizare Complex Sportiv "Tineretului" – Parc Ștrand -Modernizare Complex Olimpic de natație	2. mil €	Consiliul Local Primăria Direcția de Tineret și Sport Argeș	Primăria Direcția de Tineret și Sport Argeș	2005- 2014	Bugetul local Bugetul de stat	Primăria Consiliul Local Direcția de Tineret și Sport Argeș

Nr. crt.	Obiectiv specific	Titlul proiectului	Valoare estimativă proiect	Instituțiile / departamente responsabile	Parteneriat	Perioada de timp	Finanțare	Monitorizare și evaluare
38	Îmbunătățirea bazei de agrement	-Amenajarea Zonei de agrement pe malul Râului Argeș – cartier Tudor Vladimirescu -Reabilitarea Parcului Ștrand și organizarea activității de agrement pe Lacul de acumulare Pitești -Modernizare și reabilitare Parc Trivale	300.000 €	Consiliul Local Primăria Administrația Domeniului Public Pitești	Mediul de afaceri	2005-2014	Bugetul local Alte surse constituite potrivit legii	Primăria Consiliul Local
39	Elaborarea unei strategii de modernizare a infrastructurii și dotărilor Centrului Cultural	-Reamenajarea și reabilitarea Centrului Cultural – Casa Cărții -dotarea Centrului Cultural cu tehnică necesară desfășurării activităților multi-media	1 mil € 500.000 €	Consiliul Local Primăria Centrul Cultural	Societatea civila	2005 - 2010	Bugetul Local Surse atrase	Consiliul Local Primăria

Abrevieri utilizate:

APM – Agenția de Protecția Mediului
 AND – Agenția Națională a Drumurilor
 DS – Direcția Silvică
 DSP – Direcția de Sănătate Publică
 DAAV – Direcția Apelor Argeș Vedea
 MAPAM – Ministerul Administrației Pădurilor, Apelor și Mediului
 ANMR – Agenția Națională pentru Resurse Minerale

ICIM – Institutul de Cercetare și Ingineria Mediului
 AJOFM – Agenția Județeană de Ocupare a Forței de Muncă
 DMSS – Direcția de Muncă și Solidaritate Socială
 USAID – Agenția Statelor Unite pentru Dezvoltare Internațională
 GRASP – Programul pentru Reformă în Administrație prin Parteneriate Durabile
 ANL – Agenția Națională a Locuinței

II.6 STRUCTURILE INSTITUȚIONALE DE MONITORIZARE ȘI EVALUARE

Monitorizarea și evaluarea programelor și proiectelor se realizează de către structuri de specialitate din cadrul Primăriei Municipiului Pitești, în colaborare cu parteneri de la nivel central și local.

Pentru proiectele și programele finanțate și din fonduri externe, monitorizarea se face în colaborare cu

structuri specializate, desemnate de către partenerii externi.

Biroul Local de Coordonare Agenda Locala 21 Pitești, Direcția Patrimoniu și Dezvoltare Locală, Consiliul Local Pitești, alături de structurile mai sus menționate monitorizează și evaluează procesul de implementare a Strategiei Locale de Dezvoltare Durabilă și a Planului Local de Acțiune.

Instrumentul de lucru prin care se va realiza procesul de monitorizare și evaluare îl constituie Sistemul de Indicatori de Dezvoltare Durabilă la nivel local.

III. PORTOFOLIUL DE PROIECTE PRIORITARE

III.1. CENTRUL DE REABILITARE A PERSOANELOR CU DIZABILITĂȚI “ȘANSE PENTRU TOȚI”

Finanțatori

- Consiliul Local Pitești
- Fonduri ale Uniunii Europene – Programul PHARE

Parteneri

- Asociația “Solidaritatea Umană”
- Agenția Județeană pentru Ocuparea Forței de Muncă Argeș
- Serviciul Public de Asistență Socială al Județului Argeș

Beneficiari

- Persoanele cu dizabilități și membrii familiilor acestora
- Șomerii sau persoanele în căutarea unui loc de muncă

Implementator

- Primăria Municipiului Pitești
- Asociația “Solidaritatea Umană”

Scopul proiectului

Crearea unui serviciu social destinat persoanelor cu dizabilități care au un dezavantaj datorat deficiențelor fizice, senzoriale sau psihice care le împiedică sau le limitează accesul normal și în condiții de egalitate la viața socială.

Activități principale

- Program de terapie și recuperare individuală a persoanelor adulte cu dizabilități;
- Consiliere psihologică, medicală, socială și juridică;
- Acces la educație
- Activități recreative

Locația

Centrul de Rehabilitare a persoanelor cu dizabilități va funcționa într-unul din spațiile deținute de Primăria Municipiului Pitești

Finanțarea / Descrierea parteneriatului

- Parteneriat public încheiat între Primăria Municipiului Pitești și Uniunea Europeană prin Programul PHARE
- Surse de finanțare – buget local și sume nerambursabile din fonduri Europene - Programul PHARE

Conținutul proiectului

Prin inițierea acestui proiect se urmărește crearea unui serviciu social care să răspundă nevoilor sociale ale persoanelor adulte cu dizabilități și ale membrilor familiilor acestora.

De acest proiect vor beneficia 250 persoane adulte cu dizabilități și familiile lor.

Recuperarea parțială a persoanelor adulte cu dizabilități, evitarea marginalizării sociale a acestora și reintegrarea în viața socială sunt prioritățile proiectului.

Proiectul propus oferă posibilitatea prestării de servicii pentru terapie și consiliere psihologică, medicală, socială și juridică.

Se vor încadra șomerii și persoanele aflate în căutarea unui loc de muncă, ceea ce va duce la sporirea

veniturilor personale ale angajaților și membrilor familiilor acestora.

Centrul va fi o alternativă la instituționalizarea persoanelor cu dizabilități.

Program implementare

Se vor realiza:

- Reamenajarea clădirii unde urmează să funcționeze centrul de reabilitare a persoanelor cu dizabilități;
- Selecția beneficiarilor;
- Selecția persoanelor ce urmează să lucreze în cadrul proiectului, urmând a se trece la derularea și monitorizarea activităților.

III.2. AMENAJARE ZONA TURCEȘTI DIN MUNICIPIUL PITEȘTI

Zona cu potențial de dezvoltare pentru:

- construcții noi de locuințe;
- rețele edilitare necesare deservirii zonei.

Finanțatori / parteneri:

CONSILIUL LOCAL AL MUNICIPIULUI PITEȘTI

Beneficiari:

MUNICIPIUL PITEȘTI

Implementator:

PRIMĂRIA MUNICIPIULUI PITEȘTI

Scopul proiectului:

- punere în posesie a unor noi terenuri;
- construcții rețele edilitare necesare deservirii zonei;

- asigurarea de condiții optime de acces carosabil și pietonal;
- regularizarea celor doua văi pentru atenuarea viiturilor și
- evitarea inundațiilor gospodăriilor riverane.

Valoarea investiției:

1.900.000 euro.

III.3. MODERNIZARE ȘI REABILITARE PIAȚA CEAIR DIN MUNICIPIUL PITEȘTI

Zona cu potențial de dezvoltare pentru:

- comerț;
- afaceri;

Finanțatori / parteneri:

CONSILIUL LOCAL AL MUNICIPIULUI PITEȘTI

Beneficiari:

MUNICIPIUL PITEȘTI

Implementator:

PRIMARIA MUNICIPIULUI PITEȘTI

ADMINISTRAȚIA PIEȚELOR MUNICIPIULUI PITEȘTI

Scopul proiectului:

- modernizarea și reabilitarea Pieței Agroalimentare din municipiul Pitești
- echiparea tehnico –edilitară a întregii zone ce urmează a fi realizată sub coordonarea Primăriei Municipiului Pitești, cu elemente reprezentative noi de arhitectură urbanistică (fântâni, jardiniere, bănci);
- eficientizarea și punerea în valoare a unei zone cu potențial real de dezvoltare;

PITEȘTI

- realizarea unui profil comercial complex care presupune, pe lângă produsele agroalimentare, toată paleta de produse comerciale;

Valoarea investiției:

3.000.000 euro.

III.4. AMENAJAREA ZONEI CENTRALE A MUNICIPIULUI PITEȘTI

Zonă cu potențial de dezvoltare pentru:

- agrement;
- activități socio-culturale;
- sportive.

Finanțatori / parteneri:

CONSILIUL LOCAL AL MUNICIPIULUI PITEȘTI

Beneficiari:

MUNICIPIUL PITEȘTI

Implementator:

PRIMĂRIA MUNICIPIULUI PITEȘTI

ADMINISTRAȚIA DOMENIULUI PUBLIC PITEȘTI

Scopul proiectului:

- reabilitarea și modernizarea zonei centrale a municipiului Pitești;
- mobilarea corespunzătoare cu elemente deosebite și reprezentative noi de arhitectură urbanistică (fântâni, jardiniere, bănci);
- ridicarea standardelor de viață, agrement și locuire în zona
- centrală a Municipiului Pitești;
- punerea în valoare a zonei centrale de promenadă alcătuită din platforme, alei

pietonale și o zonă verde traversată de un râu artificial.

Valoarea investiției:

2.000.000 euro.

III.5. MĂSURA ISPA 2003 RO 16P PE 026 “REABILITAREA STAȚIEI DE EPURARE, A REȚELEI DE CANALIZARE ȘI A SISTEMULUI DE ALIMENTARE CU APA DIN MUNICIPIUL PITEȘTI “

Îmbunătățirea infrastructurii și a condițiilor civilizate impuse prin standardele serviciilor publice.

Finanțatori / parteneri:

- Fonduri ale Comunității Europene –Programul ISPA
- Credit BANCA EUROPEANĂ DE INVESTIȚII (garantat de Guvernul României)
- Surse proprii ale operatorului.

Beneficiari:

MUNICIPIULUI PITEȘTI

Implementator:

PRIMĂRIA MUNICIPIULUI PITEȘTI

S. C. APĂ CANAL 2000 S.A. PITEȘTI

Scopul proiectului:

- diminuarea pierderilor volumice în sistemele de transport, distribuție apă potabilă și preluare transport ape uzate și pluviale;
- creșterea gradului de protecție a mediului și diminuarea agresivității asupra mediului înconjurător;

- reducerea implicării forței de muncă în sistemele tehnologice și creșterea gradului de automatizare – mecanizare a parametrilor de flux;
- serviciul public de distribuție a apei potabile și colectare ape uzate mai eficient, în vederea sporirii gradului de mulțumire a cetățenilor municipiului;
- reabilitarea Stației de tratare a apei potabile în vederea asigurării condițiilor impuse de standardele europene;
- reabilitarea sistemului de transport apă potabilă și canalizare în vederea micșorării pierderilor din traseu;
- extindere rețea de apă și canalizare în zonele nou create prin puneri în posesie a cetățenilor municipiului în vederea construirii de locuințe și spații cu alte destinație;

Durata de implementare: 2004 – 2008.

Obiective:

- ridicarea standardelor de viață, agrement și locuire în zona Piteștiului ca element de protecție a mediului;
- extinderea zonelor de locuințe și servicii, respectându-se tendințele naturale de dezvoltare ale orașului și echilibrarea acestora;
- echiparea tehnico-edilitară a tuturor zonelor municipiului;
- eficientizarea și punerea în valoare a zonelor cu un potențial real de dezvoltare.

Valoarea investiției:

46.247.989 Euro.

Monitorizarea și evaluarea:

- organisme abilitate ale Comisiei Europene
- Autorități ale Administrației centrale:
 - Ministerul Integrării Europene,
 - Ministerul Finanțelor Publice,
 - Ministerul Agriculturii, Apelor și Mediului,
 - Ministerul Administrației și Internelor.
- Autorități ale Administrației locale:
 - Consiliul Județean Argeș,
 - Consiliul Local al Municipiului Pitești.

III.6. ECOLOGIZAREA ȘI INCHIDEREA DEPOZITULUI DE DEȘURI EXISTENT DIN MUNICIPIUL PITEȘTI - ETAPA I. UNITATE DE TRATARE ECOLOGICĂ A DEȘURILOR URBANE – ETAPA a II-a

Finanțatori / parteneri:

- CONSILIUL LOCAL AL MUNICIPIULUI PITEȘTI
- Posibili parteneri privați

Beneficiari:

- MUNICIPIUL PITEȘTI
- Posibili parteneri privați

Implementator:

PRIMĂRIA MUNICIPIULUI PITEȘTI
AGENȚIA DE PROTECȚIA MEDIULUI

Scopul proiectului:

- reducerea poluării aerului și a terenurilor din zona actualului depozit de deșuri menajere;
- încadrarea în planul național și județean de protecția mediului.

Durata de implementare: 2004 – 2007.

Conținutul proiectului:

- **in prima etapă** se realizează închiderea și ecologizarea actualului depozit de deșuri menajere prin captarea biogazului, acoperirea cu membrane și cu straturi succesive de nămol rezultat de la epurare și teren fertil;
- așternerea de gazon și plantări de arbori, creându-se o zonă de verdeață;

P I T E Ș T I

- realizarea unei împrejurimi pentru zona de depozitare, asigurarea cu pod basculă și pază;
- amenajare drum acces și canale pentru colectarea apelor pluviale;
- **in a doua etapă** se intenționează realizarea unei unități de tratare ecologică, sortare și reciclare a materialelor recuperabile;
- unitatea va selecta deșeuri reciclabile și parte organică din care se va obține compost.
- capacitatea de prelucrare circa 200 To / zi;
- construcțiile vor fi dotate cu instalații electrice și hidraulice.

Valoarea investiției:

Etapa I: 5.000.000.000 lei

Etapa II: 30.000.000.000 lei

Monitorizarea și evaluarea:

- organisme abilitate ale Comisiei Europene
- Autorități ale Administrației centrale:
 - Ministerul Agriculturii, Apelor și Mediului.
- Autorități ale Administrației locale:
 - Consiliul Județean Argeș,
 - Consiliul Local al Municipiului Pitești.

ANEXE

Proiecte cu finanțare externă:

Municipiul Pitești derulează în prezent următoarele proiecte cu finanțare externă:

- Centrul de Reabilitare a persoanelor cu dizabilități "Șanse pentru toți"- aprobat prin HCL nr. 365 /2003 și derulat cu fonduri ale Uniunii Europene Programul Phare;
- Centrul Argeșean de Tineret – Tineri activi implicați în comunitatea locală, aprobat prin HCL nr. 366/2003 și derulat cu fonduri USAID/GRASP;
- Reabilitarea stației de epurare, a rețelei de canalizare și a sistemului de alimentare cu apă din Municipiul Pitești, aprobat prin HCL nr. 425 /2003, derulat cu fonduri ale Uniunii Europene, programul ISPA.

Proiecte în curs de realizare cu finanțare de la bugetul local:

- Reabilitare zona centrală, etapa a III-a;
- Modernizarea infrastructurii sistemului de învățământ preuniversitar;
- Manifestări social-culturale:
 - Simfonia Lalelelor;
 - Simpozionul Internațional de Sculptură „Gheorghe Iliescu Călinești”;
 - Carnavalul Tinereții.
- Extinderea și modernizarea bazei de agrement:
 - Amenajare plaja Cartier „Tudor Vladimirescu”;
 - Modernizare și reabilitare Parc Trivale.
- Reabilitare piețe agro-alimentare și Târg săptămânal;
- Reabilitarea sistemului de alimentare și distribuire a apei și a rețelei de canalizare;

- Modernizare și reabilitare sistem de distribuție - puncte termice.

Cooperare intra-județeană și regională.

Municipalitatea din Pitești are colaborări permanente cu structurile descentralizate ale statului, în teritoriu, organizând și derulând în comun, manifestări sociale, culturale, artistice și sportive, alături de proiecte edilitate de interes local pentru care există acorduri de colaborare cu consiliul județean și comunele limitrofe în vederea realizării sistemului de alimentare cu apă și pentru gestionarea deșeurilor menajere. Unele colaborări regionale se derulează în cadrul programelor și proiectelor implementate prin Regiunea de Dezvoltare 3-Sud Muntenia.

Parteneriat public-privat:

- Parteneriat cu Mc Donald's;
- Parteneriat cu AGIP România;
- Parteneriat cu Universitatea „Constantin Brâncoveanu”;
- Parteneriat cu mediul de afaceri pentru exploatarea pasajelor pietonale subterane cu spații comerciale.

Municipiul Pitești derulează relații de înfrățire și colaborare cu următoarele comunități:

- Kragujevac – Serbia;
- Springfield Ohio - SUA;
- Borlange – Suedia;
- Caserta – Italia;
- Tynaarlo – Olanda;
- Palermo – Italia;